

UFFE-meddelande 2/2011

# Öppen Gemenskaps kvinnojour

Utvärdering av Öppen gemenskaps uppsökande kvinnojour för  
våldsutsatta kvinnor med missbrukproblematik

Elisabeth Larsson  
Jan Brännström

# Öppen gemenskaps kvinnojour

Utvärdering av Öppen gemenskaps uppsökande kvinnojour för våldsutsatta kvinnor med missbrukproblematik

## Innehållsförteckning

SAMMANFATTNING.....	3
INLEDNING .....	4
ÖPPEN GEMENSKAPS KVINNOJOUR .....	4
LIKANDE VERKSAMHETER FÖR MISSBRUKANDE VÅLDSUTSATT KVINNOR.....	8
SYFTE MED UTVÄRDERINGEN .....	9
AVGRÄNSNING.....	12
METOD.....	13
STATISTIK FRÅN ÖG .....	14
BRUKARENKÄT .....	14
ENKÄT TILL SAMARBETSPARTNERS.....	15
DAGANTECKNINGAR FRÅN PERSONAL.....	15
ALLIANS – SOM ANALYTISKT VERKTYG.....	16
AKTUELL FORSKNING .....	18
VÅLD I NÄRA RELATION .....	18
KVINNOR, MISSBRUK OCH VÅLD .....	19
BARN TILL VÅLDSUTSATT MISSBRUKANDE KVINNOR.....	21
RESULTAT.....	23
HUR SER GRUPPEN KVINNOR UT SOM KOMMER TILL VERKSAMHETEN OCH VILKA INSATSER GES? 23	
I VILKEN UTSTRÄCKNING FÅR KVINNOR OLIKA INSATSER? .....	27
HUR ARBETAR MAN INOM ÖPPEN GEMENSKAPSKVINNOJOUR FÖR ATT NÅ, MOTIVERA, STÖDJA OCH SLUSSA VIDARE KVINNORNA TILL ANDRA RESURSER?.....	29
HUR HAR MAN ARBETAT SPECIFIKT MED DEN PRIMÄRA MÅLGRUPPEN?.....	32
FINNS DET BARN OMKRING DE KVINNOR ÖPPEN GEMENSKAPS KVINNOJOUR MÖTER? ....	39
SAMMANFATTANDE RESULTAT .....	40
HUR SER GRUPPEN KVINNOR UT SOM KOMMER TILL VERKSAMHETEN OCH VILKA INSATSER GES?.....	42
HUR SER UPPSÖKS- OCH ÅTERUPPSÖKSARBETET UT? .....	42
PÅ VILKET SÄTT ARBETAR MAN INOM ÖPPEN GEMENSKAPS KVINNOJOUR FÖR ATT NÅ, MOTIVERA, STÖDJA OCH SLUSSA VIDARE KVINNORNA TILL ANDRA RESURSER?.....	43
SLUTSATSER OCH UTVECKLINGSSOMRÅDEN .....	45
REFERENSLITTERATUR .....	48
BILAGOR	

# Öppen gemenskaps kvinnojour

---

## Utvärdering av Öppen gemenskaps uppsökande kvinnojour för våldsutsatta kvinnor med missbruksproblematik

### SAMMANFATTNING

Öppen Gemenskaps kvinnojour startade som ett projekt med insatser för våldsutsatta missbrukande kvinnor i Umeå. Utvärderingsarbetet har pågått mellan september 2009 till mars 2011. De flesta kvinnorna identifierades genom Öppen Gemenskaps egna verksamheter och genom de personer man arbetar med i andra delar av sin verksamhet. Under perioden arbetade man med ett drygt 80-tal multiutsatta kvinnor. De har erbjudits ett jourboende vid behov, möjlighet till stöd genom en telefonjour, stödjande samtal, motivationsarbete, jourboende och samordning av kontakter med andra viktiga samarbetspartners. Kvinnorna har också kunnat få hjälp med praktiska saker i sina hem.

Medelåldern för kvinnorna är 45 år och de flesta av dem har vuxna barn. 1/3 av kvinnorna har varit hemlösa någon gång under mätperioden. Nära hälften av de kvinnorna har ett missbruk och än fler har någon form av psykisk problematik. Det är främst kvinnor med missbruksproblematik som man fördjupat arbetat med. Utvärderingen har fokuserat sin analys på 14 av kvinnorna som utkristalliserades som den primära målgruppen som personalen arbetat med den frekvens av återuppsökande som beskrevs i ansökan.

Direkta resultat av projektet

- En kvinnojour för våldsutsatta kvinnor dit både kvinnorna, anhöriga och aktörer runt kvinnorna kan vända sig
- Ett jourboende för 3-4 våldsutsatta kvinnor i aktivt missbruk
- Ett telefonnummer dit våldsutsatta kvinnor, anhöriga och aktörer runt kvinnorna kan vända sig
- Må Bra dagar där kvinnorna erbjuds en dag de så man tex pysslar (under utveckling)
- En lokal kunskapsförstärkning inom Öppen gemenskap när det gäller våldsutsatta missbrukande kvinnor
- En kunskapsförstärkning i Umeå när det gäller våldsutsatta missbrukande kvinnor

Projektet har gjort vissa avsteg från ansökan: det har inte funnits någon som bott med kvinnorna i jourboendet, inga volontärer har använts, kvinnorna har inte erbjudits jourfamiljer/familjehem. Det är svårt att entydigt se att kvinnorna från målgruppen slussats vidare på det sätt som anges i ansökan.

# Öppen gemenskaps kvinnojour

---

## Utvärdering av Öppen gemenskaps uppsökande kvinnojour för våldsutsatta kvinnor med missbruksproblematik

### INLEDNING

Öppen Gemenskaps kvinnojour är ett projekt med insatser för våldsutsatta missbrukande kvinnor i Umeå. Målet är att genom uppsökande arbete, telefonjour, stödjande samtal, motivationsarbete, jourboende och samordning av kontakter med andra viktiga samarbetspartners möjliggöra en kartläggning av och skapa förutsättningar för våldsutsatta missbrukande kvinnor att förändra sin livssituation. Projektet har utvärderats av Utvecklings- och fältforskningsenheten (UFFE) vid Umeå socialtjänst. Utvärderingsarbetet har pågått mellan september 2009 till mars 2011. Utvärderingen är både summativ (mål- och resultatnriktad) och formativ (processinriktad). Personalen har löpande testat mätverktyg i verksamheten så utvärderarna har kunnat göra anpassningar kontinuerligt.

### ÖPPEN GEMENSKAPS KVINNOJOUR

Öppen Gemenskap (ÖG) är en social förening i Umeå som bedriver verksamhet för utsatta människor som kan ha ett missbruk, vara hemlösa och/eller ha en psykisk ohälsa.<sup>1</sup> Inom ÖG finns en rad olika verksamheter: öppet hus, öppet kök, gruppverksamhet för barn, rådgivning och gruppverksamhet för den som är nära någon som dricker eller drogar, arbetsträning via second handbutik, cykelverkstad, catering mm. Andra arbetsområden är fältarbete för att motverka hemlöshet på lång sikt inklusive jourlägenheter, rehabilitering, öppenvårdsbehandling, behandlingshem, internat och dagvård, utbildning och kursverksamhet, konferensuthyrning av lokaler och opinionsbildning

---

<sup>1</sup> <http://www.oppengemskap.se>

Öppen Gemenskap har ett 20- tal anställda pedagoger, vårdare, socionomer och ungefär lika många volontärer. Verksamheten har en kristen livssyn och vilar på ett salutogent synsätt, men man behöver inte dela denna livssyn för att få hjälp och stöd. En av verksamheterna i ÖG är Mobila Ture. De arbetar med att lösa akuta bostadsfrågor för de människor som är mest utsatta. Ofta kan utsattheten vara en följd av missbruk och/eller psykisk ohälsa. Arbetet innebär, till skillnad från härbärgen, att försöka hitta individuellt anpassade långsiktiga lösningar. Mobila Ture samverkar med sociala myndigheter, sjukvård, fastighetsägare, andra sociala organisationer och allmänheten. Genom Mobila Ture identifierade en av medarbetarna drygt 90 missbrukande kvinnor som man kallade multiutsatta kvinnor. Dessa kvinnor kunde ha ett missbruk, fysisk- psykisk ohälsa, osäkra boendeförhållanden och en utsatthet för våld, hot om våld, samt sexuellt utnyttjande. Målgruppens totala antal är okänt.

Öppen Gemenskap (ÖG) ansökte till Länsstyrelsen och fick medel 2009 för att starta upp en kvinnojour för multiutsatta kvinnor i Umeå.<sup>2</sup> Då den här gruppen bedömdes ha en *”livssituation som kännetecknas av en speciell och sammansatt problematik finns anledning att utveckla särskilda former för de insatser som riktas till gruppen och anpassa dessa insatser efter individens särskilda behov”* (ÖG 2009). I ansökan anges att innehållet i projektet skulle utgöras av:

- Uppsökande fältverksamhet Fältverksamheten ska leda till att målgruppen ska kartläggas så att deras behov inventeras och blir dokumenterade. Kartläggningen definieras inte ytterligare i ansökan men i *Ansökan till Socialstyrelsen om statsbidrag till lokala kvinnojouren och lokala mansmottagningar 2009* kan man se att man tänkte sig att kartläggning skulle omfatta 50 kvinnor/år.
- Jourboende ÖGs kvinnojour ska upptäcka och nå multiutsatta kvinnor och den primära målgruppen, de multiutsatta våldsutsatta kvinnorna ska erbjudas skyddat boende endera som
- a) Boendestöd i familjehem
  - b) Boendestöd i jourlägenhet med personalstöd
- Insatserna anpassas efter kvinnans behov och en telefonjour som är öppen dygnet runt ska vara kopplad till jourboendet. Kvinnorna skulle kunna bo i lägenheten i allt från några dagar till ett par månader.
- Motivationsarbete Syftet är att fånga upp motivation till förändring när den uppstår. Personalen behöver särskilt kunnande om metoder om krishantering och akuta lösningar samt ha en långvarig erfarenhet av arbete med särskilt utsatta kvinnor. Arbetet görs i anslutning till fältarbetet och under perioderna kvinnorna bor i det skyddade boende som ÖGs kvinnojour tillhandahåller.

---

<sup>2</sup> ÖG har drivit projektet med stöd från Umeå Kommun, Länsstyrelsen och Socialstyrelsen.

Nätverksarbete	De multiutsatta kvinnorna förmodas vara ensamma och hennes nätverk skulle identifieras och man skulle arbeta med att bistå kvinnan med att bygga upp nätverket varsamt och långsiktigt. Kvinnan ”behöver konkret bistånd för att kunna bryta med destruktiva personer, framför allt män som styr hennes liv idag.” (aa)
Aktivt återuppsöksarbete	Om en kvinna väljer att återvända till riskfyllda miljöer, missbruk, våld ska ÖGs kvinnojour aktivt arbeta med att återuppsöka kvinnan <i>”för att bygga vidare på de framsteg som gjorts i tidigare åtgärder.”</i> (aa) Arbetet skulle bedrivas med hög <i>”symtomtolerans”</i> (aa) I <i>Ansökan till Socialstyrelsen om statsbidrag till lokala kvinnojouren och lokala mansmottagningar 2009</i> definieras arbetet med att man ska ha återuppsökt upp minst 40 kvinnor 8-10 gånger under projektiden.

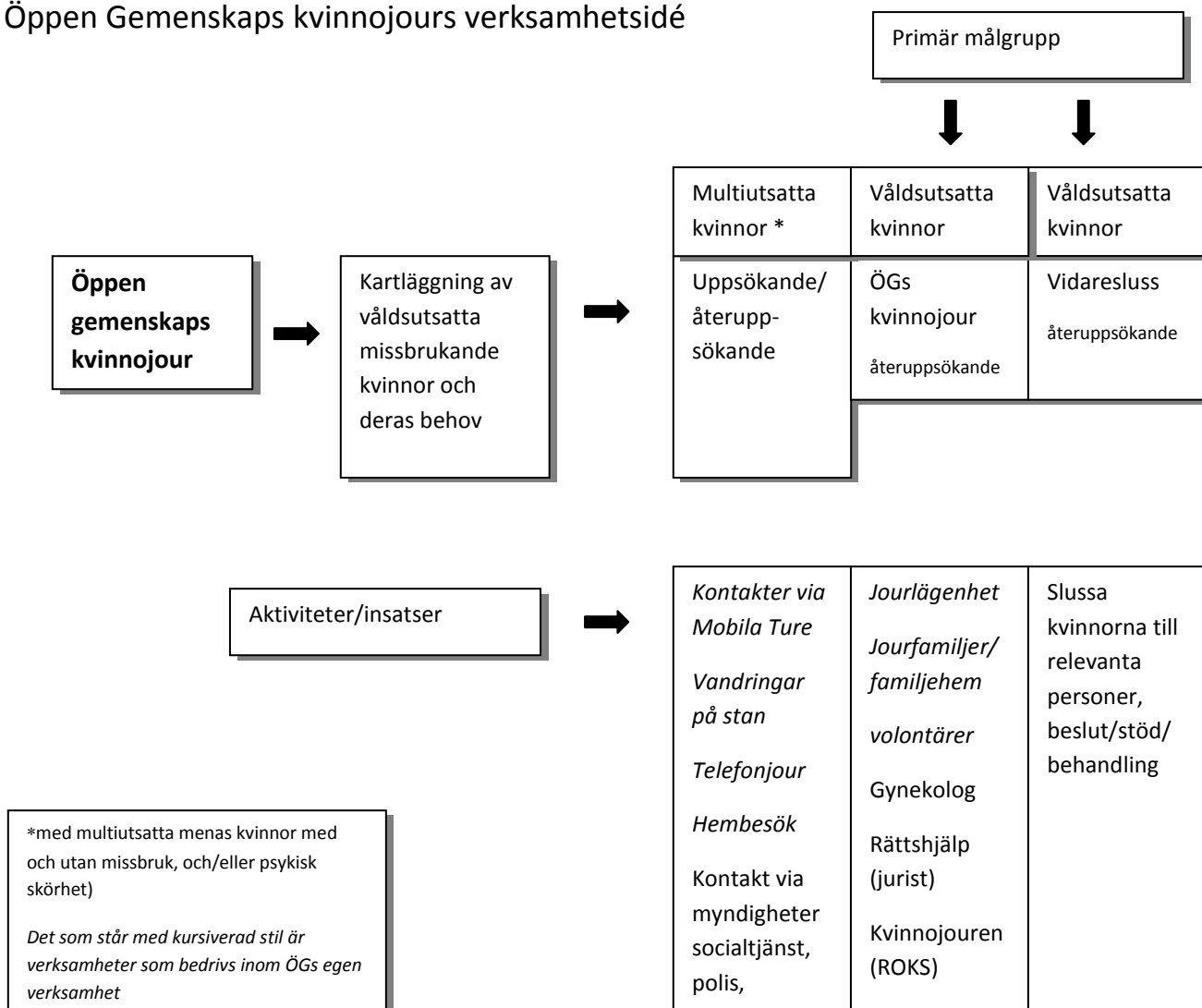
De här aktiviteterna/insatserna förväntades göra att:

- ÖGs kvinnojour skulle synliggöra den här gruppen våldsutsatta missbrukande kvinnor, med avseende på storlek, behov, inventering och dokumentation.
- Kvinnorna i den primära målgruppen skulle få hjälp till insatser, akutvård och skyddat boende.
- Den primära målgruppen skulle få motivation att avsluta missbruk och lämna destruktiva livsmönster
- Den primära målgruppen skulle få tillgång till adekvata, stabila och långsiktiga kontakter från socialtjänst, psykiatri, boendestöd, behandling etc.
- Kvinnor i den primära målgruppen skulle specifikt inte återvända till destruktiva livssituationer till följd av ÖGs kvinnojours återuppsökande verksamhet.
- Kvinnorna i den primära målgruppen ska minska missbruk, få tillgång till säkert boende, återupprättat socialt nätverk, förbättrad fysisk och psykisk hälsa, minskad utsatthet för våld, hot om våld och sexuellt utnyttjande. (Ur Öppen Gemenskaps ansökan om föreningsbidrag till sociala föreningar 2009)

ÖG anställde två personer på heltid för att arbeta i deras kvinnojour, en man och en kvinna, båda med högskoleutbildning. Verksamheten har tillgång till: en jourlägenhet (fyra rum och kök), ett arbetsrum i ÖGs lokaler samt datorer och administrativ personal. Innehållet i verksamheten är inte behandlande. Arbetstiden sträcker sig mellan 8-22 måndag – fredag och 16 - 24 på lördagar vilket innebär att personalen jobbar i skift. Det finns en jourtelefon som är öppen under samma tider.

I oktober 2009 började utvärderarna från Utvecklings- och fältforskningsenheten (UFFE) arbeta tillsammans med personalen med att tydliggöra innehållet i verksamheten. I dessa diskussioner började ÖGs kvinnojours verksamhetsidé ta en mer konkret form.

## Öppen Gemenskaps kvinnojours verksamhetsidé



**Figur 1** Öppen gemenskaps kvinnojours verksamhetsidé

I samband med en personalförändring i mars 2010 fick personalen på ÖGs kvinnojour i uppgift av utvärderarna att fylla i en blankett för att hjälpa dem att arbeta igenom hur de tänkte arbeta med de kvinnor de mötte. Blanketten har sitt ursprung i UFFE:s arbete med ett lokalt uppföljningssystem inom Socialtjänsten. Den innehåller bl.a. frågor om idé och syfte med verksamheten, målgrupp, tänkt genomförande, tänkta resultat samt organisatoriska villkor.

Man kan se att målsättningen var att det som hädanefter refereras till som den primära målgruppen, d.v.s. våldsutsatta missbrukande kvinnor, skulle få insatser som jourlägenhet, jourfamiljer/familjehem, volontärer, och hjälp att få kontakter med: gynekolog, rättshjälp (jurist), kvinnojouren (ROKS), mansjouren, rättsläkare och sjukvård. Målsättningen med verksamheten var att de våldsutsatta kvinnorna ska slussas vidare till relevanta personer för beslut, stöd och behandling.

Verksamheten skulle erbjuda kvinnor ett skyddat boende oavsett om hon är påverkad eller inte. De skulle följa kvinnor till besök i sjukvården och andra verksamheter, myndigheter. Syftet var att inte låta dessa andra parter blunda för kvinnornas våldsutsatthet. Den målgruppen för kvinnojouren beskrevs av personalen som "våldsutsatta kvinnor med missbruk som lever i en missbruksmiljö med psykisk och/eller fysisk ohälsa, hemlöshet, osäkert boende, arbetslöshet eller annan social utsatthet."

Personalen beskrev att de hade organisatoriska fördelar med att vara en ideell förening. "Att vara en ideell organisation kan i många situationer vara en fördel då vi känns ohotande/ofarliga för kvinnorna. De förstår att vi enbart vill deras bästa utan baktankar." En annan fördel var "att Öppen Gemenskaps kvinnojour är en del av Öppen gemenskaps stora sammanhang inklusive externa nätverk innebär många samordningsvinster och ger även möjligheter till ett bredare stöd och tillgänglighet för kvinnorna." (ÖG 2011)

## LIKANDE VERKSAMHETER FÖR MISSBRUKANDE VÅLDSUTSATTA KVINNOR

I Stockholm finns sedan 2009 en kvinnojour som kallar sig Q- jouren som tar emot missbrukande, våldsutsatta kvinnor. Där erbjuds ett skyddat boende och verksamheten kan ta emot 5-6 kvinnor som alla får ett eget rum. De strävar uttalat efter drogfrihet i boendet men avvisar inga kvinnor för att de är drogpåverkade. Vidare erbjuds råd och stöd, möjligheter till kontakt med jurist. De kan även följa med till möten med socialtjänst, till polisen, sjukvård eller rättegångar om kvinnan vill det och hjälper kvinnorna med kontakter kring behandling och boende. Q- jouren erbjuder också rådgivning till andra kvinnojouurer eller beroendemottagningar. De har ett nära samarbete med en verksamhet som riktar sig till kvinnor som vill leva utan droger. Personalen i Q- jouren har erfarenhet av eget och andras missbruk och mäns våld mot kvinnor i nära relationer.<sup>3</sup>

På Klaragården i Stockholm tar man emot hemlösa, missbrukade kvinnor som är psykiskt sköra eller ensamma. Varje dag har man ett 50- tal besökare som kan behöva allt från akut hjälp till någon som skingrar ensamheten. (Lindström 2010).

I Malmö har en handbok utarbetats, Respektera mig! (2008) Handbok för yrkesverksamma om våldsutsatta kvinnor i missbruk och som man arbetar efter. I den finns konkreta arbetssätt beskrivna. Det som lyfts fram som det viktigaste är att våga fråga och prata om våld. Handboken innehåller många exempel på hur man gör det. Det är viktigt att man ger kvinnan rätt stöd och hjälp. Kvinnor som har ett missbruk och är våldsutsatta har ofta en historia som gör att de är mindre benägna att utgå från att en myndighet vill hjälpa dem. Det här kan också göra att kvinnan ändrar sin berättelse och ångrar det hon redan berättat. Kvinnan behöver bli bemött på ett respektfullt sätt och erkännas som brottsoffer. Den som arbetar med en våldsutsatt

<sup>3</sup> [http://rfhl.se/stockholm/index.php?option=com\\_content&task=view&id=23&Itemid=39](http://rfhl.se/stockholm/index.php?option=com_content&task=view&id=23&Itemid=39) och <http://www.fria.nu/artikel/75682> samt <http://www.trollhattan.se/Documents/Arbetsmarknads-Social/Kriscentrum/ForelasningQ-jouren.pdf>

missbrukande kvinna behöver även erbjuda henne praktisk hjälp. En riskbedömning och en säkerhetsplanering behöver genomföras likväl som att polisanmäla och dokumentera. Den som arbetar med missbrukande våldsutsatta kvinnor behöver komma ihåg att det kan finnas barn som far illa i kvinnans närhet. De behöver också kunskap så att man har förståelse om kvinnan ändå väljer att stanna kvar hos mannen, eller om hon väljer att gå tillbaka till honom. Kvinnans liv kan ofta vara kaotiskt och det gör att det är svårt att följa planeringar. Det är därför viktigt att man är flexibel och öppen för att saker kan komma upp snabbt.

”Exempelvis anges ofta våldet som en framträdande orsak till kvinnors hemlöshet och missbruk som en indirekt bakomliggande anledning. Vid hemlöshet eskalerar missbruk och våld. Kvinnojourer tar inte emot våldsutsatta kvinnor med missbruksproblematik. Därför är boendet centralt för kvinnan. Boendet skall vara skilt från behandling och bör komma före eventuell drogfrihet. Det ska inte vara en massa krav kopplat till boendet. Dessa är några av de huvudprinciper som projektet vill lyfta fram.” (Respektera mig! 2008 s.13)

Sveriges Kvinno- och Tjejjourers Riksförbund (SKR) är en förening för kvinnojourer i Sverige som inte tillhör riksorganisationen för kvinnojourer och tjejjourer (ROKS).

Inga utvärderingar av likande verksamheter i landet hittades.

## SYFTE MED UTVÄRDERINGEN

UFFE fick utvärderingsuppdraget av Öppen gemenskap och socialtjänsten. Utformningen av utvärderingen har gjorts tillsammans med personalen i ÖG kvinnojour medan syftet med utvärderingen formulerades tillsammans med uppdragsgivarna. Syftet med utvärderingen är att

1. Att utvärdera *om insatserna* vid Öppen Gemenskaps kvinnojour *motsvarar verksamhetsidén*
  - a. Beskriva insatserna i verksamheten
  - b. Utvärdera verksamheten i förhållande verksamhetsidén
  - c. Utvärdera arbetsprocessen genom att *beskriva* innehållet i verksamheten och ställa det mot verksamhetsidén
2. Att utvärdera brukarnas upplevelse av verksamheten

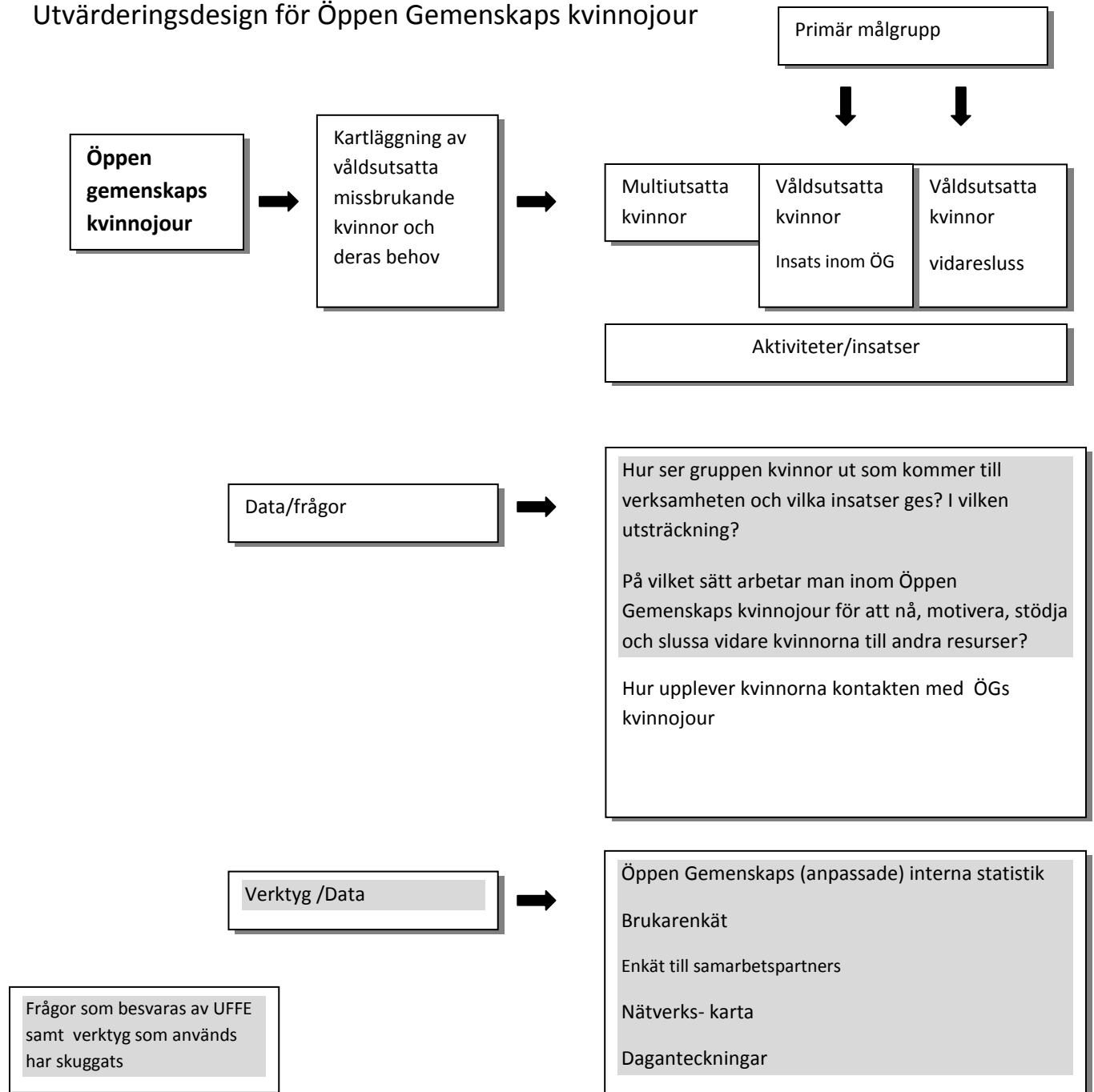
Syftet bröts ner i frågeställningar och utvärderarna har tillsammans med personal arbetat för att hitta metoder att mäta ÖGs kvinnojours arbete på ett sätt som samtidigt kunde ha ett värde i att de kunde fortsätta använda för ÖGs kvinnojour efter projektiden. Frågeställningarna för utvärderingsuppdraget såg ut på följande sätt:

- Hur ser gruppen kvinnor ut som kommer till verksamheten och vilka insatser ges?

- I vilken utsträckning får kvinnor olika insatser?
- På vilket sätt arbetar man inom Öppen Gemenskaps kvinnojour för att nå, motivera, stödja och slussa vidare kvinnorna till andra resurser?
- Hur upplever de våldsutsatta missbrukande kvinnorna Öppen Gemenskaps kvinnojour?

Projektet startade 2009 och datainsamlingen omfattar tiden från mars 2010 till och med januari 2011.

## Utvärderingsdesign för Öppen Gemenskaps kvinnojour



Figur 2 Utvärderingsdesign för Öppen Gemenskaps kvinnojour

## AVGRÄNSNING

Det fanns initialt ett önskemål från ÖG om att utvärderingen skulle omfatta vilken betydelse det fick för de våldsutsatta missbrukande kvinnorna att det fanns både en man och en kvinna i personalgruppen. Frågan lämnades då det inte gick att besvara den inom ramen för det uppdrag som gavs.

Det finns inget brukarperspektiv i utvärderingen. Målet var att en uppsats med fokus på kvinnornas upplevelser skulle vara färdigskriven och kunnat användas som underlag i utvärderingen men den är inte färdig. Vidare skulle brukarperspektivet fångas genom brukarenkäten men personalen hade svårigheter att distribuera den till kvinnorna så endast fem svar finns. Det som i den här utvärderingen kan uppfattas som om det kommer ur ett ”brukarperspektiv” är tolkade daganteckningar från personalen.

Våldet drabbar hela familjer. Barn som växer upp i familjer där det förekommer våld påverkas oavsett om de själva är den primära måltavlan. I den här utvärderingen ligger större fokus på männens våld mot de kvinnor de lever med, till skillnad på hela familjer, eftersom det är de som är ÖGs kvinnojours målgrupp. Det ligger ingen ytterligare värdering i valet.

Daganteckningarna har kodats och genuskoden behöver tolkas med försiktighet. Den har fått omfatta de händelser där det inte spontant gått att klassificera in händelsen som våld, men där det ändå går att se att det är dominans eller kön som spelat en stor roll. T.ex. om när en man har satt upp lappar i ett hus om att kvinnan han lever med är en hora, eller när en man krävt att få veta vad kvinnojouren planerar tillsammans med hans kvinna.

## METOD

UFFEs uppdrag bestod till en början av att utforma ett antal datainsamlingsinstrument. I det skedet fann inget utvärderingsuppdrag, UFFE skulle tillsammans med personalen ta fram mät- och dokumentationsverktyg, som skulle kunna användas både i en utvärdering eller enbart av ÖGs kvinnojour i det fall man inte fick mer projektmedel. Det fanns redan en befintlig statistik som Mobila Ture hade utarbetat tillsammans med Umeå Kommun. Punkter som var specifika för detta projekt lades till. Verksamheten var helt ny och därför diskuterades med personalen vad deras verksamhet skulle innehålla. (se tabell1) Utöver diskussionerna fyllde personalen i en blankett *Verksamhetsbeskrivning – Öppen gemenskaps kvinnojour* som används av alla verksamheter Umeå socialtjänsts individ och familjeomsorg. Personalen fick i uppgift att skriva daganteckningar för att det skulle vara möjligt att följa deras arbetsprocess med varje kvinna. De fick inga instruktioner utöver att de med fördel kunde skriva kortfattat. Efter några månader (ganska snart efter att mätperioden påbörjats) fick UFFE läsa de initiala daganteckningarna. I den diskussion som följde visade det sig att det egentligen hade förekommit mer våld än vad som framkom i daganteckningarna och personalen uppmuntrades att särskilt påminna sig om att dokumentera det våld de mötte.

<b>Mätperiod</b>				
2010-03-01 -2011-01-10				
Typ av data	Datainsamlingsmetod	Antal införda data poster	Totalt antal personer	Kommentar
Statistik från ÖG	Excel	1200	62	Varav 38 har missbruksproblem och är utsatta för våld
Daganteckningar från personal	Löpande anteckningar från personal om kvinnorna under projektiden	1175	80	Varav 14 har missbruksproblem och är utsatta för våld med därpå minst 8 återuppsök
Enkät till samarbetspartners	Enkät 14 frågor	-	10	Data redovisas inte
Brukarenkät	Enkät 17 frågor	-	5	Data redovisas inte
Verksamhetsbeskrivning – Öppen Gemenskaps kvinnojour	Blankett	-	-	Data redovisas inte ytterligare, har refererats till i inledning.

**Tabell 1** *Datainsamlingsstabell*

## STATISTIK FRÅN ÖG

Som tidigare nämnts omarbetades Mobila Thures statistik så att den passade ÖGs kvinnojour. Data från statistiken kom att utgöras av 1200 dataposter där varje post innehåller uppgifter som kön, datum och tidpunkt för insatsen, vilken insats som genomfört och hur lång tid det tog. Det framgår också var och vem som initierade kontakten samt vilken orsaken var till en insats. Vidare visar statistiken om kvinnan bor med barn, om hon har kontakt med socialtjänsten eller är aktuell inom någon annan vårdinstans. Det finns även uppgifter om vilka problem kvinnan har och hur hennes boendesituation ser ut.

## BRUKARENKÄT

För att få en bild av hur kvinnorna upplevde kontakten med Öppen Gemenskaps kvinnojour avsåg vi att använda en brukarenkät. Denna brukarenkät innehåller inledningsvis några bakgrundsfrågor om kön, ålder och tidigare kontakt med verksamheten och omfattar fem olika områden: förväntningar, tillgänglighet, bemötande, professionalitet och resultatet och avslutas med två frågor om den egna insatsen och förtroendet för verksamheten. Sammanlagt innehåller den 17 frågor. (se bilaga 1, för mer information se Hjelte et al 2010). Den innehåller således inte några frågor om namn eller personnummer utan är till sin utformning tänkt att vara anonym. Tyvärr var svarsfrekvensen mycket låg, endast fem kvinnor svarade på enkäten. Anledningen till denna låga svarsfrekvens är att personalen inte fann former för att distribuera och samla in enkäterna. Även om svarsfrekvensen var låg så kan man av svaren utläsa att det skulle kunna vara av värde i framtiden att använda denna eller liknande instrument för att få kunskap om kvinnornas upplevelser av verksamheten.

*Citat: Jag har i första hand haft kontakt med Kvinnojouren på ÖG. Dess personal har stöttat mig (efter en misshandel) till fullo. Händelsen inträffade för över ett år sedan och dom engagerar sig ff i mig.*

Denna grupp kvinnor är mycket utsatta och deras röst blir nästan aldrig hörd. Detta skulle kunna vara ett systematiskt sätt att försöka ta del av deras upplevelser av att möta Öppen Gemenskaps kvinnojour.

## ENKÄT TILL SAMARBETSPARTNERS

I slutet av datainsamlingsperioden skickade personalen ut en enkät till samtliga verksamheter som man samarbetat med under projekttiden. Denna enkät (se bilaga 2) bygger på samma frågeområden som brukarenkäten, men innehåller något färre frågor, 14 st. Det inkom 10 svar från sannolikt fem olika enheter (ett svar innehöll inte verksamhetsnamn). Samtliga verksamheter fanns inom Öppen Gemenskaps och Socialtjänstens organisation. Utifrån svaren framkommer det att verksamheterna har svårt att bedöma kvinnojouren av olika anledningar. Det synliggörs genom att man avstått att svara på vissa frågor, men även i kommentarer i slutet på frågeformuläret. Utifrån detta kommer inga svar att redovisas i denna utvärdering, men det som ändå antyds är att det inte varit några problem i kontakterna mellan kvinnojouren och de samarbetspartners som svarat.

## DAGANTECKNINGAR FRÅN PERSONAL

Personalen på ÖGs kvinnojour har under utvärderingens gång skrivit daganteckningar som resulterat i 1175 dataposter om drygt 80 personer. Syftet var att ur de specifika daganteckningarna om varje träff med varje kvinna, kunna se det generella i ÖGs kvinnojour arbete, att hitta en arbetsprocess. Varje datapost innehåller datum, individkod och daganteckningen. Vissa koder, som förekomst av *våld* och samverkan var givna då det är områden projektet förväntades påverka. Andra koder genererades ur daganteckningarna (induktivt). Allians är ett exempel på en sådan kod. Det förekom många beskrivningar som kunde härledas till relationer och relationsbyggandet. Alliansbegreppet används här som ett analytiskt begrepp (se nästa sida). Varje anteckning har kunnat få obegränsat antal koder, men som minst en. Vid kodningens start fanns samverkan, våld och återuppsök som alla genererats ur ansökan och personalens egen verksamhetsbeskrivning. Övriga koder har växt fram ur genomläsningarna av daganteckningar enligt nedanstående tabell.

Kod	Genererad genom
Samverkan	Samverkan beskrivs som en viktig del verksamheten i projektansökan.
Praktisk hjälp och stöd	ÖGs kvinnojour förmedlar mer än myndighetskontakter och praktisk hjälp och stöd är ett slags underkod till samverkan. Det kan handla om både relationsskapade och "taxi"- verksamhet. Den sistnämnda avser när kvinnorna kan ha ringt och velat ha skjuts för att handla eller ta sig till stan.
Allians	Som en följd av praktisk hjälp och stöd- koden blev det tydligt att ÖGs kvinnojour använde sig av det i olika syften. Det förde tankarna till

	begreppet allians som används inom psykologin. Här används det som ett analytiskt begrepp.
Våld	Våldsutsatthet utgör ett kriterium för att ingå i målgruppen.
Genus	Ett slags underkod till våld som skapades då det visade sig att det fanns många anteckningar där våldet inte var lika uppenbart som vid fysisk misshandel.
Återuppsök	Koden har genererats ur ansökan då det angavs som en viktig nyckel till framgång.
Kontakt misslyckades	Koden hade enbart syftet att det skulle vara synligt om ÖGs kvinnojour försökte men inte nådde kvinnorna.
ÖGs kvinnojour?	Daganteckningar där det verkat tveksamt om det var en uppgift för ÖGs kvinnojour.
ÖG	Uppdrag som verkade komma från, göras med eller höra till ÖGs övriga verksamhet.
Andras oro	När andra än kvinnan hörde av sig med oro om en kvinna.

*Tabell 2 Kodschema för daganteckningar*

Ur denna grupp på 80 individer gjordes ett urval av de kvinnor som hade en missbruksproblematik och där ÖGs kvinnojour gjort minst åtta återuppsök efter det att de varit våldsutsatta. I ansökan (ÖG 2010) angavs 8-10 återuppsök som ett mått på hur ÖGs kvinnojour skulle arbeta med våldsutsatta kvinnor. Kvar blev fjorton kvinnor kvar som analyserades ytterligare. De redovisas ingående vad gäller deras våldsutsatthet, men även på vilket sätt verksamheten har jobbat för dem.

## ALLIANS – SOM ANALYTISKT VERKTYG

De multiutsatta våldsutsatta kvinnorna är en grupp som myndigheter ofta väljer att inte arbeta med, de avvisas från många myndigheter i samhället. För kvinnor som lever i missbruk och våld framträder en mycket stor utsatthet. Utsattheten omfattar även förhållande till samhället och vårdapparaten. Pia Jarnling har i en rapport (Jarnling 2004) beskrivit de våldsutsatta missbrukande kvinnornas situation. De tas inte emot på kriscentra och kvinnojourer, de får inte ett bra bemötande från socialtjänst, polis och sjukvård och kvinnans missbruk ofta kommer i vägen för att tala om det våld de är utsatta för. ”De kvinnor som missbrukar och är längst ner i hierarkin utsätts för kanske mest våld av alla i samhället ändå så hamnar de i skymundan i diskussionen av våld mot kvinnor... Genom att ge kvinnorna ett bra stöd i det aktiva

missbruket och en möjlighet att bearbeta våldsupplevelser så minskar också de negativa följderna av traumatiska upplevelser och chansen för en drogfri framtid ökar.” (Berggren & Wallander 2005 s.38)

Så hur når man de här kvinnorna? I *Ansökan om föreningsbidrag till sociala föreningar år 2009* beskrivs arbetsmetoden som att nå, stötta, motivera och slussa vidare kvinnorna. ÖG använder begreppet *bärande relation* som ett begrepp för att beskriva hur de arbetar. I boken *Relationer som hjälper* (Topor & Borg 2007) beskrivs vikten av relationen mellan hjälpare och klient på samma sätt som allians beskrivs i annan litteratur. Man kan använda uttryck som allians, arbetsallians, terapeutisk allians men de har samma betydelse (Engström 2005) Eftersom alliansbegreppet är tydligare definierat används det som ett analytiskt begrepp i den fortsatta texten trots att ÖG inte själva använder det. Allians används för att kunna redovisa hur en bärande relation kan finnas mellan personalen på ÖGs kvinnojour och de våldsutsatta missbrukande kvinnor de möter..

Man kan tänka sig att allians är något man skapar eller bygger mellan två människor. I ett terapeutiskt sammanhang använder man sig sedan av alliansen för att tillsammans med *patienten/klienten* nå målen för terapin. På ÖG bygger man en bärande relation till *vännen* i det här fallet, och har för avsikt att den relationen ska bära, gå att använda, i det arbete som bedrivs. Allians är ett begrepp som används i psykoterapi och beskrivs är en bidragande faktor till behandlingsresultat. Allians är inte detsamma som en terapeutisk relation utan bara en aspekt av den. Fokus i alliansforskning läggs vid centrala upplevelser hos klienter (nedan kursiverade) som man i forskning kring allians har funnit verksamma

Allians kan beskrivas som ett samförstånd mellan hjälparen och klient när det gäller vilket mål man stävar mot, vilka metoder man ska använda för att nå dit och att det finns ett känslomässigt band mellan hjälpare och klient. ”... sambandet mellan god allians och positivt utfall finns redan efter några få samtal.” (Philips B, Holmqvist R 2008 s.214) Man har i studier funnit att det är viktigt att klienten upplever terapeuten som *trovärdig, bekräftande, flexibel, intresserad, alert, avspänd, trygg, respektfull och empatisk* för att alliansen ska bli bättre.

# AKTUELL FORSKNING

## VÅLD I NÄRA RELATION

Avsnittet handlar om hur våld i nära relation, mäns våld mot kvinnor, ser ut och fungerar. Det inleds med en bild av hur våldet mot just multiutsatta kvinnor ser ut. För att kunna beskriva det används uppgifter från *Mäns våld mot missbrukande kvinnor, ett kvinnofridsbrott bland andra* (Holmberg, Smirthwaite & Nilsson 2005). I en av de studier man redovisar fann man att 9 av 10 missbrukande kvinnor utsatts för övergrepp i vuxen ålder.

I stort sett alla kvinnor som utsatts för övergrepp hade utsatts för knytnävsslag, sparkar, hot och kränkningar. Omkring hälften av kvinnorna i studien hade utsatts för sexuellt våld eller våld med någon form av tillhygge. Det vanligaste är att det är en tidigare partner som utsätter kvinnan för maktövergreppet, näst vanligast är att det är den nuvarande partnern. Drygt 50% av kvinnorna har utsatts för övergrepp mer än tio gånger.

En central del i verksamheten ÖGs kvinnojour är att ta emot våldsutsatta missbrukande kvinnor. Per Isdal resonerar i boken *Meningen med våld* (2001) kring vilken makt det ligger i definitionen av våld. Vi behöver vara varsamma och uppmärksamma vem som har makten att definiera vad våld är och vilka kriterier som ska räknas. Våld är komplicerat. Allt våld är inte strukturellt men det är det strukturella våldet, mäns våld mot kvinnor som ÖGs kvinnojour arbetar mot.

Våld är effektivt på så sätt att den som använder våld ofta når det man vill uppnå dvs. dominans. Det kan också sägas vara intelligent på så sätt att utövaren av våldet har mål, väljer bland olika metoder. Förövaren skadar sitt offer utan vittnen, på platser som inte syns, genom att kränka och underminera självkänslan hos sitt offer o.s.v. Våld är aldrig bara känslan som i ”jag blev arg” utan det finns mycket förnuft och kontroll i handlingen. Mannen som fysiskt misshandlar sin kvinnliga närstående gör det till exempel i enrum eller på ställen på kroppen där det inte syns. Det här vore helt orimligt om mannen var galen av ilska. Det är däremot lätt att förstå om syftet med våldet aldrig var att skada utan att nå dominans (Isdal 2001).

Isdal skiljer mellan olika former av våld och längre fram i utvärderingen går det att se hur dessa kommit till uttryck hos de kvinnor som ÖGs kvinnojour har mött. Det kanske mest uppenbara är det **fysiska våldet** som till exempel kan vara slag och bett. Det finns också **materiellt våld** som kanske innebär att mannen förstör saker han vet har ett affektivt värde för kvinnan. Mannen kan även utsätta kvinnan för **sexuellt våld**, i det begreppet ingår inte bara våldtäkt utan även sexuella kränkningar av kvinnan likväl som

utpressning. Mannen kan till exempel kräva sexuella handlingar för att inte berätta för socialtjänst eller släkt om kvinnans missbruk. Det **psykiska våldet** kan vara direkta hot som att ”jag ska döda dig” eller ”om du lämnar mig så tar jag livet av mig” men det kan också handla om indirekta hot som ”du minns väl hur det gick förra midsommaren [anspelning på tidpunkt då mannen misshandlade kvinnan svårt]”. I det psykiska våldet ingår kontroll (t. e. x. över pengar eller vart kvinnan rör sig). Isolering är ett annat exempel på psykiskt våld där kvinnans liv beskärs av mannen. Dessutom kan mannen utöva ett **emotionellt** våld, agera ut svartsjuka. Ett **latent våld** är effektivt, det är ”våld som bara fungerar i kraft av sin inneboende möjlighet”. (aa s.64) Ett lokalt exempel är när Umeås kvinnor inte vågade sig ut på kvällarna av rädsla för Hagamannen. Men det latent våldet kan finnas som ett ”kroniskt livsvillkor” (aa s.64) då en hel familj kan gå på helspänn, hela tiden, eftersom man inte vet när våldet kommer, bara att det gör det. Slutligen finns något som kallas **motvåld**. Motvåldet är den svaga partens våld mot förövaren. ”Här är det möjligt att föra en diskussion huruvida våld alltid är våld” (Isdal s.64). Han menar att kvinnans våld är annorlunda. Det är ett faktum att kvinnor utövar våld mot män, i enkätundersökningar anger kvinnor oftare än män att de utövat våld mot män. Samtidigt vet vi att mäns våld mot kvinnor leder till sex gånger mer fysisk skada. (aa 2001)

Det finns olika motiv för kvinnan att stanna i en våldsam relation, kvinnan kan missbruka för att hantera relationen, en slags självmedicinering. Ibland kan kvinnans missbruk i sig vara skälet till att kvinnan binds hårt till mannen som är våldsam mot henne. Mannen kan med våld hindra kvinnan från att söka hjälp eller delta i rehabilitering för sitt missbruk. Kvinnan kan dölja misshandeln för att hon vill dölja sitt eget missbruk (Holmberg, Smirthwaite & Nilsson 2005).

## KVINNOR, MISSBRUK OCH VÅLD

De första missbruksåren beskrivs av många kvinnor som vidgade möjligheter och vinster. Dessa vinster kan bestå av tillfredsställelse genom drogen, gemenskap med andra missbrukare och uppmärksamhet (Trulsson 1998). När kvinnorna blir äldre och framför allt när de får barn och blir mödrar påverkas den kvinnliga karriären. Missbrukarlivet begränsar kvinnornas möjlighet till arbete och relationerna till familj och drogfräa vänner minskar i omfattning. Om den ideala bilden av kvinnan är någon som är nykter och den som håller familjen samman blir den missbrukande kvinnan en motpol. Ofta tillskrivs hon egenskaper som sexuellt lösaktig och som en dålig mor. Konsekvensen för kvinnorna kan bli svag självkänsla, skam och skuld, men också en rädsla för att förlora barnen (Trulsson 2003).

Armelius & Armelius (2010) har i en rapport till Socialstyrelsen beskrivit våldsutsatta kvinnor med missbruksproblematik. Utgångsmaterialet är en tidigare studie av drygt 14 000 ASI-intervjuer<sup>4</sup> som

---

<sup>4</sup> Addiction Severity Index (ASI) är en standardiserad bedömningsmetod för utredning och uppföljning. Den innehåller bl.a. frågor om psykisk, fysisk och sexuell misshandel senaste 30 dagarna och tidigare i livet.

innefattar personer med missbruksproblematik inom socialtjänsten och behandlingsverksamheter (Armelius et al, 2009). Det var drygt 4000 kvinnor med missbruksproblematik som blivit intervjuade med hjälp av ASI. Av dessa hade 75 % blivit utsatta för någon form av misshandel och ca en fjärdedel varit utsatta för alla tre former av misshandel. Detta jämförs i rapporten med en normalpopulation med kvinnor som intervjuats med ASI i en tidigare studie (Armelius et al, 2009). Gruppen bestod av 159 kvinnor med en medelålder på 35 år. I denna grupp var det 38 % som uppgav att de blivit utsatta för psykisk, fysisk och/eller sexuell misshandel någon gång i livet. Det var således dubbelt så vanligt i gruppen kvinnor med missbruksproblematik. Författarna jämför även med annan studie (Lundgren et al 2001), som visat på att ca 50 % av kvinnorna i en normalpopulation blivit utsatta för misshandel. Det är dock svårt att jämföra dessa siffror då det inte alltid är tydligt vad som ingår i begreppet misshandel. I en enkätstudie som riktade sig till kvinnor med missbruksproblematik i Stockholm, Göteborg och Malmö framkom det att 94 av 102 kvinnor blivit utsatta för psykisk, fysisk eller sexuell misshandel i vuxen ålder (Holmberg et al 2005). Även om misshandelsbegreppet definieras olika i de olika undersökningarna så framkommer det är betydligt vanligare att bli utsatt för misshandel bland missbrukande kvinnor än icke-missbrukande kvinnor.

I den stora, ovan nämnda, ASI-studien visar det sig att misshandlade kvinnor med missbruk hade en större problematik inom alla livsområden<sup>5</sup> förutom alkoholområdet än de kvinnor som inte varit utsatta för misshandel. Misshandel är starkast relaterat till problem med narkotika, familj/umgänge och psykisk hälsa. Det visar sig också att ju fler typer av misshandel man varit utsatt för desto högre blir problemnivåerna. Kvinnorna har betydligt sämre psykisk hälsa och mer svår psykisk störning vilket författarna menar skulle kunna medföra att man skulle kunna se misshandel som en markör för psykisk samsjuklighet speciellt om kvinnorna varit utsatta för alla tre former av misshandel. De poängterar också att även om gruppen som enbart varit utsatta för psykisk misshandel har mindre problem än de som varit utsatta för andra former av misshandel så har de mer problem än de som inte varit utsatta för misshandel. De misshandlade kvinnorna har både haft och har sämre nära relationer, men har även i högre utsträckning vuxit upp med föräldrar som har haft problem med missbruk och psykiska problem. Det är mycket vanligt att misshandlade kvinnor har gjort självmordsförsök, något som man kan beskriva som extremt våld riktade mot dem själva.

Tillit är viktigt för att kunna söka hjälp och då kvinnorna i denna studie visar svårigheter i nära relationer kan detta leda till att det är extra svårt för dessa kvinnor att söka hjälp. Det kan också illustreras med hjälp av den tidigare nämnda enkätstudien (Holmberg et al 2005) där de visar att nästan alla kvinnorna varit utsatta för mer än ett och mer än hälften för mer än 10 övergrepp. Trots det var det endast 46 % procent som bett om hjälp.

Våldet är inte relaterat till en plats eller en person. I Holmberg et als rapport (2005) beskrivs kvinnorna som multiutsatta. Våldet utövas inte bara i hemmet utan också på allmän plats och av olika människor i deras närhet. Det kan vara manliga partners, andra män i missbrukskretsar, andra kvinnliga missbrukare och från så kallade professionella som poliser och väktare.

---

<sup>5</sup> ASI innehåller frågor inom sju livsområden: Fysisk hälsa, arbete och försörjning, alkohol- och narkotikaanvändning, rättsliga problem, familj och umgänge samt psykisk hälsa.

I Armelius & Armelius (2010) studie om våldsutsatthet och misshandel hos missbrukande kvinnor ingår även ASI uppföljningsintervjuer med 681 kvinnor, vilket motsvarar ca 20 % av den totala gruppen.

Uppföljningsintervjuerna har genomförts ca ett år efter den första intervjun. I rapporten framkommer det att de våldsutsatta kvinnorna i lika hög grad som icke-våldsutsatta förändras positivt även om problemen fortfarande ligger kvar på en högre nivå. Författarna menar att detta skulle kunna tala för att gruppen inte är svårbehandlad, men behöver längre tids behandling. De menar också för att undvika att kvinnorna återigen hamnar i våldsamma relationer är det viktigt att de får lära sig strategier för att hantera våld i relationer.

Gruppen kvinnor som finns med i de refererade undersökningarna har alla sökt hjälp eller kommit i kontakt med myndigheter på något vis. Det innebär att det är ett urval av kvinnor som sannolikt inte är representativt för alla kvinnor med missbruksproblematik. Den stora gruppen missbrukande kvinnor kommer inte i kontakt med vården och hur deras situation ser ut vet vi betydligt mindre om.

## BARN TILL VÅLDSUTSATTA MISSBRUKANDE KVINNOR

Barn som bevittnar våld, som när mamma misshandlas av pappa eller av en annan närstående man påverkas starkt även om det inte förekommer något missbruk. ”När barn är utlämnade att forma sin anknytning till samma förälder som utsätter dem för våld eller inte kan skydda dem, blir effekterna på barnets psykiska hälsa och utveckling allvarliga.” (Almqvist & Broberg 2005 s.73) Ett annat problem är att de här barnen ofta tar hand om sina föräldrar. För omgivningen framstår inte det här som ett problem då vi bara ser ett barn som är väldigt kärleksfullt mot sin mamma till exempel. Mammorna brukar i en sådan situation generellt tolka situationen som att ett ”uttryck för hur mycket barnen älskade dem, och att de trots allt kunnat vara bra mammor.” (aa s.74) Barn som bevittnat våld fick brottsofferstatus 2007 <sup>6</sup>

I en studie av hur unga i familjer med missbruk upplever våldet i familjen verkar det fysiska våldet mellan föräldrarna vara generellt större än det våld föräldrarna utsätter sina barn för. Däremot är nivåerna av psykiskt våld större gentemot barnen. Det går också att se att när våldet är fysiskt mot barnen så blir det väldigt grovt. Studien visar också att de unga är som mest utsatta när det är som värst för föräldrarna (dåliga perioder). Frånsett någon enstaka familjemedlem som vet hur man har det är problemet dolt i så stor utsträckning som möjligt just då och insynen som minst när föräldrar mår som sämst. (Wiley & Sons 2008)

I Armelius & Armelius (2010) rapport om våldsutsatta missbrukande kvinnor undersöktes också hur stor andel av kvinnorna som hade egna barn. Det var 55 % av samtliga kvinnor som hade egna barn och det var ingen skillnad mellan våldsutsatta eller icke-våldsutsatta missbrukande kvinnor. Däremot var det en något större andel av de misshandlade kvinnorna som bodde ensamma tillsammans med sina barn.

---

<sup>6</sup> Proposition Barn som bevittnat våld Proposition 2005/06:166



## RESULTAT

Resultaten presenteras genom att följa frågeställningarna. I insamlad data ingår alla kvinnor som ÖGs kvinnojour arbetat med under projektperioden. Först presenteras sammanställd statistik och innehållet från daganteckningarna. Därefter följer en mer detaljerad beskrivning av innehållet i arbetet med de kvinnor som utgör den primära målgruppen och som varit våldsutsatt under mätperioden.

- Hur ser gruppen kvinnor ut som kommer till verksamheten och vilka insatser ges?
- I vilken utsträckning får kvinnor olika insatser?
- på vilket sätt arbetar man inom Öppen Gemenskaps kvinnojour för att nå, motivera, stödja och slussa vidare kvinnorna till andra resurser?
  - Vad gör personalen
  - Hur blev insatsen – matchningen från ÖGs kvinnojour?

Den data som redovisas i resultatdelen är:

Data	Form	Antal dataposter	Antal individer	Kommentar
Statistik från ÖGs kvinnojour	SPSS	1200	62	Varav 38 kvinnor utsatta för våld
Daganteckningar från personal	Processdata	1175	80	Varav 14 kvinnor utsatta för våld med därpå minst 8 återuppsök

*Tabell 3 Data som redovisas i resultatdelen*

### HUR SER GRUPPEN KVINNOR UT SOM KOMMER TILL VERKSAMHETEN OCH VILKA INSATSER GES?

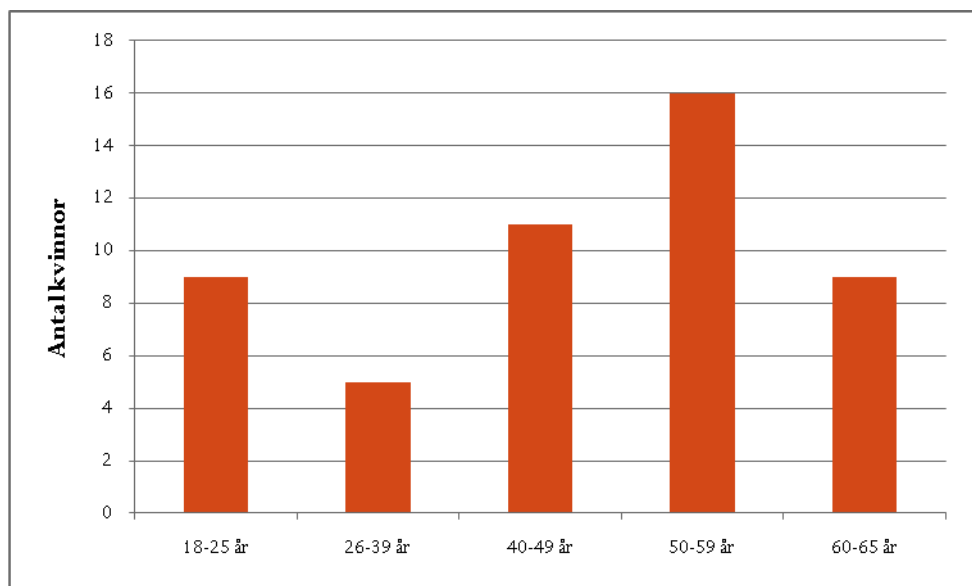
Praktiskt taget alla kvinnor som ÖGs kvinnojour har arbetat med under projektperioden ingår i det man kan kalla multiutsatta kvinnor. Statistiken från ÖG har sammanställts och efter den presenteras innehållet från

daganteckningarna. Här förs också resonemang kring brukar- och samarbetspartner enkäterna. Sedan följer en redovisning av det som är ÖGs kvinnojours primära målgrupp. De kvinnor som varit våldsutsatta under datainsamlingsperioden. För att förstå ÖGs kvinnojours arbetsprocess plockas ett mindre antal ut ur den gruppen för att i studeras mer i detalj. De som inkluderas i den här minsta gruppen är de som ingår i ÖGs kvinnojours primära målgrupp och som man arbetat återuppsökande med på det sätt som beskrivits i ansökan:

- Kvinnan har ett missbruk
- Kvinnan har misshandlats under den period som data omfattar
- Kvinnan har fått minst åtta uppföljande kontakter med ÖGs kvinnojour efter misshandeln (undantag för misshandel som skett under den sista månaden för data insamlingens stopp datum.)

Det här urvalet gör att fjorton kvinnor återstår. De presenteras närmare i den specifika redovisningen för att kunna hitta svaret på: hur hittar personalen fram till de arbetsformer som bäst passar för att nå, motivera och stödja och slussa vidare våldsutsatta missbrukande kvinnor

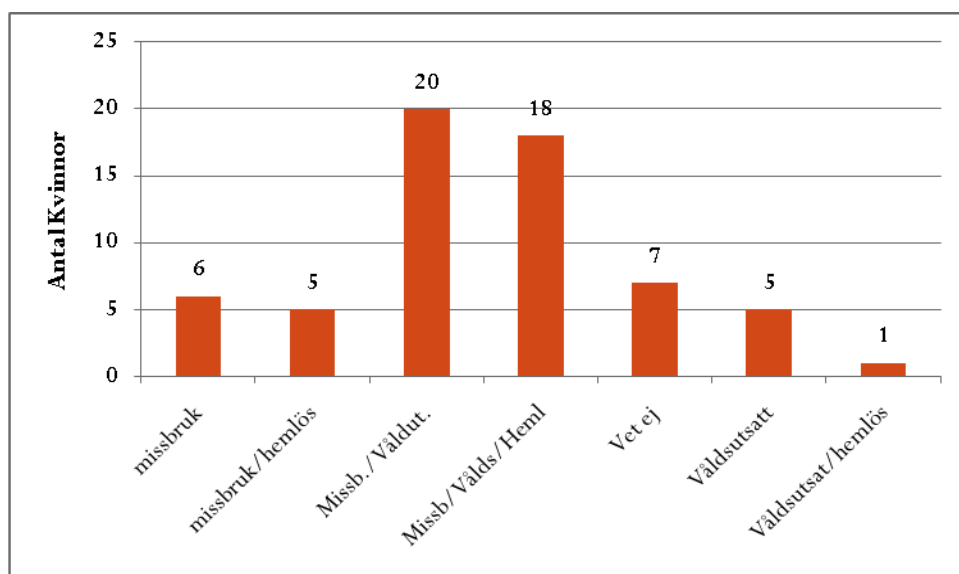
Utifrån den statistik som personalen fört under projekttiden framträder dels en bild av kvinnorna som verksamheten möter och dels synliggörs delvis verksamhetens arbets sätt. Statistikredovisningen var inte tillräckligt systematisk under den första tiden i projektet och med anledning av detta väljer vi att redovisa perioden 2010-03-01 t.o.m. 2011-01-10, dvs. en period på drygt tio månader. Det är också under denna period som arbetet har börjat finna sina former och därmed bäst illustrerar verksamheten. Under mätperioden har verksamheten arbetat med 62 kvinnor.



*Figur 4 Antalet kvinnor fördelade på olika ålderskategorier (n=50)*

För 50 av kvinnorna är åldern känd. Åldersspridningen är stor, mellan 18 och 64 år. Medelåldern är 45,4 år och medianåldern 49,5 år. Det finns ingen specifik åldersgrupp som verksamheten har till syfte att nå fram

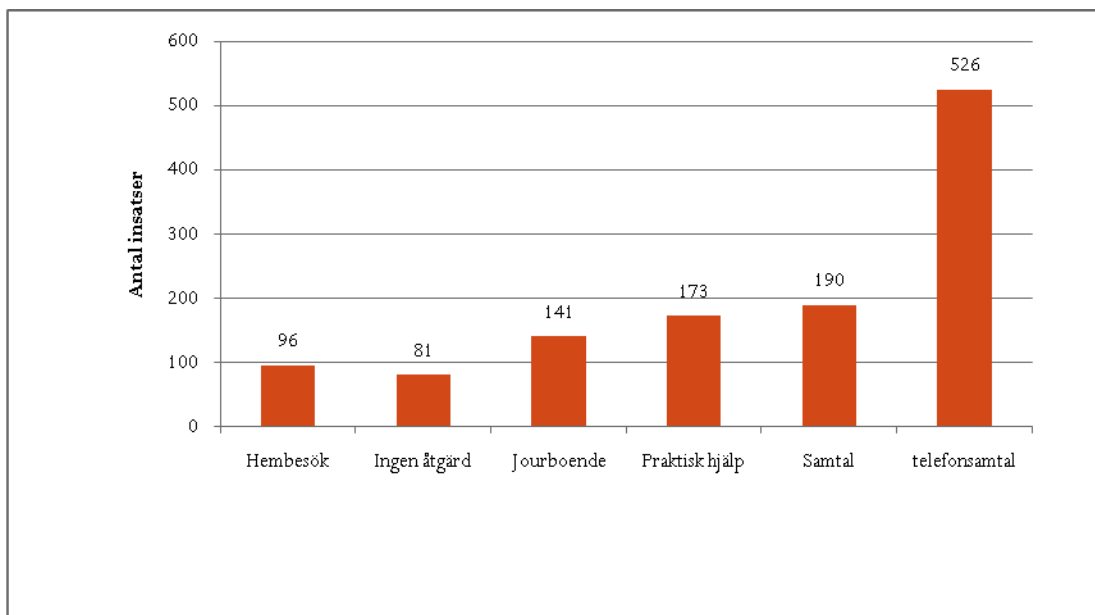
till men det förefaller som att Öppen Gemenskaps kvinnojour i första hand nå fram till medelålders och äldre kvinnor. Det är även i de åldersgrupperna som de möter flest kvinnor med problem med missbruk och som är våldsutsatta. I den yngsta kategorin är den vanligaste problematiken missbruk och missbruk/hemlös. Ifall gruppen missbrukande kvinnor som är våldsutsatta i Umeå motsvarar projektets kvinnor går inte att bedöma då det inte finns någon övergripande kartläggning. I Holmberg et al (2005) undersökning är medelåldern på de kvinnor som söker hjälp för sitt missbruk ca 44 år.



**Figur 5** Problembild för de kvinnor som Öppen Gemenskap kvinnojour har mött. (n=62)

Problembilden för kvinnorna kan variera över tid och i diagrammet ovan framkommer det att 38 av kvinnorna har både haft ett eget missbruk och varit våldsutsatta. Således faller 24 av kvinnorna utanför den tänkta målgruppen. Detta kan tyckas vara en stor andel, men det framkommer även ur redovisningen av insatser att endast 11 % av alla insatser har riktat sig till dessa kvinnor. Utöver denna problematik bedöms 44 av kvinnorna ha psykiska problem i någon form. Endast en person bedöms inte haft psykiska problem. Resterande har man haft svårt att bedöma. Detta resultat överensstämmer med Armelius & Armelius (2010) rapport där kvinnorna också har stora problem med den psykiska hälsan. Under perioden har 48 av kvinnorna haft en egen bostad någon gång, men 20 av kvinnorna har också varit hemlösa någon gång under perioden. Nästan samtliga kvinnor är aktuella inom socialtjänsten (endast två är inte det) och minst 58 % är också aktuella för andra vårdinsatser.

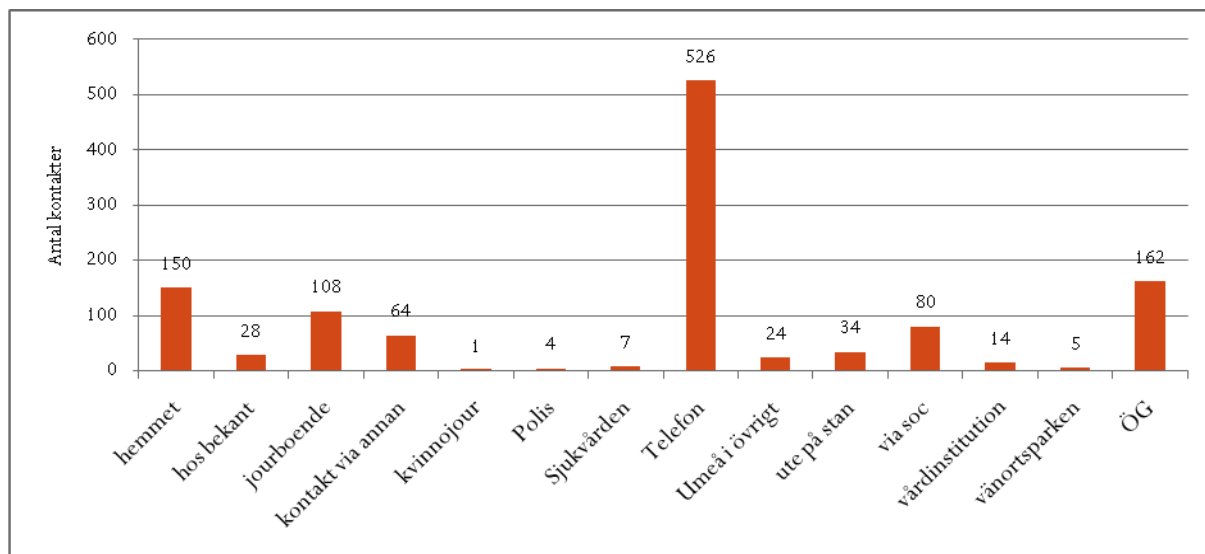
När det förekommer våld som grund för kontakten är det vanligtvis kvinnojouren själv som initierar denna. Socialtjänsten tar initiativ till kontakten när det utöver förekomst av våld även finns ett behov av boende. Den vanligaste kontaktformen är via telefon (44%). Möten ansikte mot ansikte sker vanligtvis i hemmet eller i Öppen Gemenskaps egna lokaler.



*Figur 6 Antalet insatser fördelat på olika insatskategorier (n=1207)*

Verksamheten har använt sig av olika typer av insatser. Ovanstående kategorier är delvis överlappande då samtal finns med i alla insatstyper utom ingen åtgärd. Den kategorin innebär att man försökt få kontakt men inte lyckats. Det går dock att utskilja skillnader i syftet med kontakten där förutom telefonsamtal strukturerade samtal är den vanligaste typen av insats.

En av tankarna med projektet var att finnas tillgänglig på olika tider. Utifrån detta har arbetstiden varit förlagd över så stor del av dagen som möjligt. Den största delen av kontakterna har skett mellan 12-20, men nästan lika många insatser har varit mellan 20-22. Det har varit något färre kontakter på förmiddagarna, men däremot har de ofta haft ett annat innehåll då kvinnorna varit mer mottagliga vid denna tidpunkt. (muntlig information personal)



**Figur 7** Antalet kontakter fördelat på olika mötesplatser (n=1207)

En annan ambition med projektet har varit att försöka söka upp kvinnor och inte bara passivt vänta på att bli kontaktade. Som framkommer av ovanstående figur så är den vanligaste träffpunkten i Öppen Gemenskaps egna lokaler, i kvinnans hem eller i jourboendet. Förhållandevis få kontakter sker genom fältarbete ute på Umeås gator och torg. Utifrån detta kan man få uppfattningen att personalen inte har bedrivit fältarbete i någon större omfattning. Detta stämmer inte, de är ute dagligen, men deras uppdrag har mer handlat om att visa sig för kvinnorna, att visa att de finns och att de bryr sig. (muntlig information från personal) Personalen har också gjort en riskbedömning. Erfarenheterna har visat att om de arbetar med ett mer aktivt uppsökande arbete på dessa platser kan kvinnorna hamna i svåra situationer, men även personalen kan bli utsatta för hot och våld. Således blir denna insats kanske i första hand ett sätt att diskret upprätthålla kontakter istället för att i första hand vara ett initialt uppsökande arbete.

## I VILKEN UTSTRÄCKNING FÅR KVINNOR OLIKA INSATSER?

I ansökan om medel för detta projekt var en av de bärande tankarna att man skulle jobba med återuppsökande insatser. Det fanns ett antagande om att personalen själva även inom detta område behövde vara aktiva i förhållande till kvinnorna för att bli framgångsrika. Vid genomgång av det statistikiska materialet framkom att minst 75% av de kontakter man haft med kvinnorna utgörs av fortsatta kontakter/återuppsök (ej redovisat i tabellform).

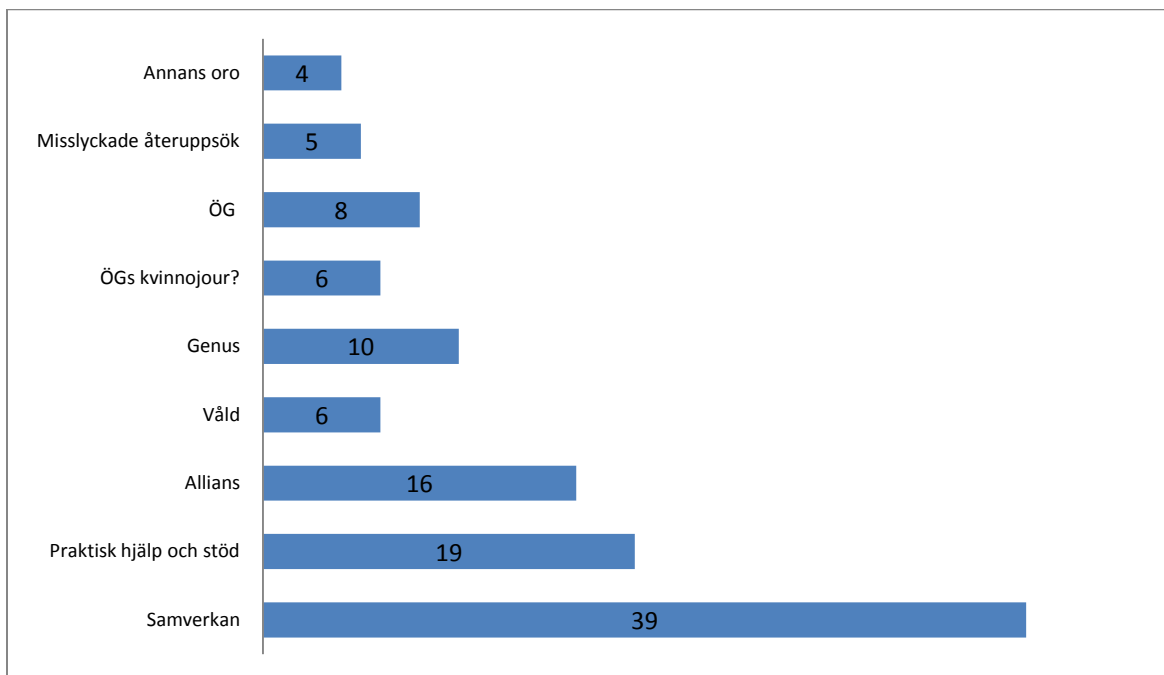
Orsak till åtgärd	Åtgärd						Total
	Hembesök	Ingen åtgärd	Jourboende	Praktisk hjälp	Samtal	Tel.samtal	
Behov av stödinsats	68	35	6	134	120	358	721
Misshandel	7	1	5	7	27	20	67
Misshandel/ stödinsats	19	12	5	7	6	37	86
Misshandel/ stödins/saknar eg boende	0	9	12	8	8	4	41
Misshandel/saknar eget boende	0	1	30	2	4	7	44
Saknar eget boende	2	18	77	8	15	77	197
Saknar eget boende/stödinsats	0	5	6	7	10	19	47
Uppgift saknas	0	0	0	0	0	4	4
	96	81	141	173	190	526	1207

*Tabell 4 Vilka åtgärder som genomförts och vad som var orsaken till dessa.*

Kopplingen mellan vad man gör och vad som orsakar åtgärden illustreras i ovanstående tabell. Den absolut vanligaste anledningen till en insats är att det bedöms finnas behov av en stödinsats. Stödinsatsen kan då innehålla en mängd olika saker där de vanligaste är telefonsamtal, samtal och praktisk hjälp. Vid 20 % av insatserna finns misshandel med, helt eller delvis, som orsak till att insatsen genomförts.

## HUR ARBETAR MAN INOM ÖPPEN GEMENSKAPSKVINNOJOUR FÖR ATT NÅ, MOTIVERA, STÖDJA OCH SLUSSA VIDARE KVINNORNA TILL ANDRA RESURSER?

Genom daganteckningarna kan man se hur och med vem personalen arbetar. I metoddelen gavs en bild av hur koderna vuxit i texten nedanför återges koderna kortfattat utifrån frekvens i daganteckningarna. (störst frekvens = först)



*Figur 8 Kodernas procentuella fördelning i daganteckningarna*

Kod	Exempel på innehåll
Samverkan	Utåtriktade kontakter från ÖGs kvinnojour med myndigheter  Ingående kontakter från myndigheter till ÖGs kvinnojour och ibland anhöriga till kvinnan  Under projekttiden har ÖGs kvinnojour haft kontakter med socialtjänsten (socialjouren, handläggare, boendestöd, Hera, Bryggan, socialtjänster i andra stadsdelar, kommuner och län) polisen, sjukvården (akutsjukvård, närsjukvård, psykiatri, tillnyktringsenhet, ortoped, neurologen) ROKS (både i Umeå och på andra orter).

Praktisk hjälp och stöd	ÖGs kvinnojour stödar hos kvinnor, hämtar dem till läkare eller skjutsar hem dem på kvällen.
Allians	Man kan se att man bygger upp en närhet genom många kontakter, ÖGs kvinnojour ringer och hör att kvinnan känner sig säker. Man skapar överenskommelser med att man får ta kontakter med tex socialtjänst.  I den andra riktningen kan man tex se att kvinnan hr av sig för att personal inte ska oroa sig för henne.
Våld	Kvinnan har misshandlats och söker upp ÖGs kvinnojour, polisen ringer och söker boende för misshandlad kvinna, kvinnan har utsatts för hot om våld osv.
Genus	Våldssituationer där kvinnan tex hittat lappar om att hon är hora i sin trappuppgång. När män som misshandlat kvinnor kräver att få veta saker om vad som ska hända med kvinnan.
Återuppsök	Det finns återuppsök som sker med en specifik avsikt tex för att ge stöd inför en rättegång eller för att dela ut Antabus.  Andra återuppsöka saknar specifikt syfte, ofta står bara ”telefonsamtal”, eller ”stödsamtal”.
Kontakt misslyckades	Det här ses oftast när det framgått att kvinnan har tagit ett återfall.  Det är också en kod som emellanåt kunnat kopplas till våld då tex mannen som misshandlat kvinnan svarat i hennes telefon och meddelat att hon inte kan prata.
ÖGs kvinnojour?	Oftast när socialtjänsten har behövt ett boende för en kvinna, oftast yngre och missbrukande men inte våldsutsatt.  En del innefattade delning av Antabus och kontrollerade promillehalten hos kvinnorna när kvinnorna själva gav ÖGs kvinnojour uppdraget.  När män hört av sig till ÖGs kvinnojour.  Uppdrag som upplevts kunna höra till ÖGs övriga verksamhet
Annans oro	Här fanns koden för när anhöriga, grannar och myndigheter hörde av sig till ÖGs kvinnojour för att de hade oro för en kvinna.

**Tabell 5 Resultat av kodning exempel på kodinnehåll**

Nära hälften av koderna, 39% handlar någon form av samverkan. Det handlar om förmedlingar till och från sjukvård och polis men med den största tyngden i socialtjänsten. Personalen i ÖGs kvinnojour arbetar mycket med att få till stånd möten med handläggare i socialtjänst och boendestöd tillsammans med kvinnorna. De arbetar till synes snabbt. Det ordnas möten och personalen tar ett ansvar både gentemot kvinnan och tex socialtjänsten. De lovar exempelvis kvinnan att hjälpa henne att få kontakt i en viss fråga och tillsammans med handläggare bokar man in en tid som man tror kan fungera för kvinnan, ÖGs kvinnojour hämtar sedan kvinnan till mötet. Men det finns även konkreta önskemål från tex polis om att personalen ska

arbeta så att kvinnan kommer nykter till förhör. Även om socialtjänsten är en relativt stor samarbetspartner går det i daganteckningarna att se att vissa handläggare dyker upp många gånger. Det kan bero på att det är förhållandevis få handläggare som arbetar med våldsutsatta missbrukande kvinnor.

I nästan 20 % av koderna har kontakten kunnat betecknas som någon form av ”praktisk hjälp och stöd”. Här finns stöduppdrag från kvinnorna, ren taxiverksamhet eller fram och tillbaka konversationer som kanske mest påminner om tonårsföräldervardag. Kvinnor ringer och vill ha skjuts till stan, eller för att få tag på folk eller pengar. Vid en första anblick kan koden se trivial ut men det går inte att avfärda praktisk hjälp och stöden som oväsentlig. Här finns många insatser som i sig kan leda till en allians. Kvinnorna får skjuts till viktiga möten, de får samtal så att de inte ska glömma saker och så vidare. En del av dessa daganteckningar innehåller även ÖGs kvinnojours nekande till kvinnorna där man förklarar just att man inte är någon taxiverksamhet. Det är möjligt att det finns, men det går inte utifrån daganteckningarna att se någon tydlig systematik varför man säger nej ibland och ja andra gånger.

Daganteckningarna som omfattar något som skulle kunna visa på att det finns en allians eller att en sådan håller på att byggas upp går också att se i 16 % av koderna i daganteckningarna. Här återfinns många samtal som visar att personal eller kvinnan visar närhet. Till exempel samtalen innan rättegång, telefonsamtal från ÖGs kvinnojour till kvinnorna sent på kvällen där man försäkrar sig om att kvinnan sover tryggt för natten. Det finns också daganteckningar som visar hur kvinnor meddelar ÖGs kvinnojour var de kommer att hålla till, att de har det bra eller säkert. Sedan framkommer också att kvinnorna ber ÖGs kvinnojour som sällskap när de ska ha kontakt med sjukvård eller socialtjänsten. Återuppsök utgör nästan lika många av anteckningarna. Här handlar kontakten förutom korta noteringar om återuppsök, även om att försäkra sig om att allt går enligt planerna eller att boka in en ny tid. Här har också kvinnornas återuppsökande av ÖGs kvinnojour räknats med.

6 % av koderna innehåller explicita kopplingar till våld. Här återfinns även alla anteckningar om våld där ÖGs kvinnojour frågat om våld men fått nekande svar. Bland koderna i anteckningarna har 10 % fått en genuskod. Här skulle egentligen många fler daganteckningar kunna återfinnas men här har genuskoden fått omfatta de händelser där det inte gått att rakt av klassificera in händelsen som våld. Det går ändå att se att det är dominans eller kön som spelat en stor roll. t.ex. latent våld (Isdal 2001) som när man satt upp lappar i ett hus om att någon är en hora, eller när en man krävt att få veta vad kvinnojouren planerar tillsammans med hans kvinna. Det handlar ofta om latent våld men det går också att hitta materiellt och psykologiskt våld i koden.

I 8 % av koderna i anteckningarna har ÖGs kvinnojour använt medarbetare på ÖG för sina uppgifter alternativt att det varit svårt att avgöra om uppgiften egentligen kunde ha varit en uppgift för andra verksamheter inom ÖG. t.ex. Mobila Ture.

Under kodningsprocessen utgjordes 6 % av koderna i daganteckningarna ett innehåll där det var tveksamt om arbetet egentligen hörde till kvinnojouren. Men det visade sig senare att flera av dessa innehåller t.ex. korta angivelser om antabusdelning, och att detta antagligen utgjort en del av det alliansskapande arbetet. Kvinnorna ville tex att ÖGs kvinnojour skulle hjälpa dem med att dela ut Antabus och man valde att göra det då personalen samtidigt fick tillfälle att fördjupa relationen med kvinnan. Här återfinns också de män

som haft kontakt med ÖGs kvinnojour. De har varit få men krävande på så vis att de inte enkelt kunnat hänvisas vidare. Det handlar delvis om att mansjouren inte var öppen och delvis kan man se kopplingar till våldet. Framförallt har en av männen har vid många tillfällen krävt att få veta vad som planeras för den kvinna han utövade våld mot.

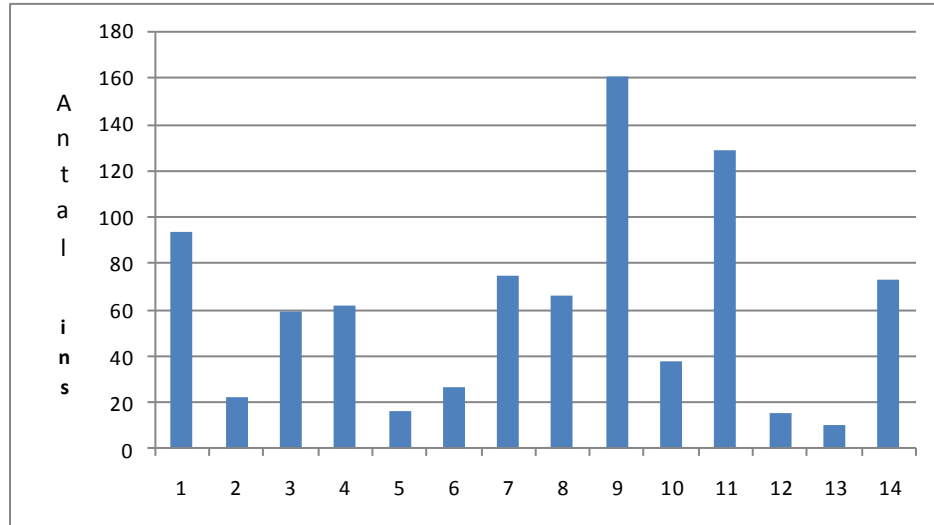
Vart tjugonde återuppsöksförsök misslyckades under projektiden. Det är rimligt att anta att det faktiska antalet är fler. Antagligen är de återuppsökningar som man dokumenterat i daganteckningarna sådana personalen ansett viktigare. Personalen arbetar ensam och det är rimligt att anta man har skrivit en notering i daganteckningar när försöket misslyckats för att uppmärksamma den andra personalen att det inte gått att nå just den här kvinnan. I 4 % av daganteckningarna kan man hitta uppgifter om att kontakten med ÖGs kvinnojour är tagen på grund av oro hos andra myndigheter eller anhöriga till multiutsatta missbrukande kvinnor.

## HUR HAR MAN ARBETAT SPECIFIKT MED DEN PRIMÄRA MÅLGRUPPEN?

Det är i den primära målgruppen som vi kommer att fördjupa resultatredovisningen. De har alla ett missbruk. De har blivit utsatta för våld minst en gång under mätperioden och de har återuppsökts minst åtta gånger av ÖGs kvinnojour efter att de utsatts för våldet.

	Antal	Medelålder	% av alla insatser
Målgrupp - analys	14	54,2 år (n=14)	70
Målgrupp- ej analys	24	47,4 år (n=23)	19
Ej målgrupp	24	32,5 år (n=13)	11
Total	62	45,4 år (n=50)	100

De fjorton utvalda kvinnorna skiljer ut sig i förhållande till gruppen som helhet utifrån vissa aspekter. Gruppen är äldre och mer homogen. Ingen är under 44 år och den äldsta är 64 år. Medelåldern är 54,2 år och medianen 53,5 år. Samtliga har ett missbruk och har varit våldsutsatta. Nio av kvinnorna har också varit hemlösa under perioden. Samtliga kvinnor har också registrerats för psykiska problem. Det är således en grupp kvinnor som har ett flertal problemområden och är utifrån det som registrerats en mer belastad grupp. Denna grupp på 14 kvinnor står för 70 % av alla insatser.



*Figur 9 Antal insatser fördelat mellan kvinnorna. n=14*

Även för denna grupp fanns en variation stor mellan den som erhållit flest insatser och den som erhållit minst insatser. Den som fått flest insatser av kvinnojouren (nr 9) har erhållit 160 insatser och den minst antal insatser (nr 13) har erhållit 10 st. Detta kan delvis förklaras med att kvinnorna varit aktuella olika länge under mätperioden. Det finns även en viss skillnad mellan grupperna när insatserna genomförs. Fler insatser genomförs på förmiddagen än sent på kvällen. Det är också en något större andel av insatserna som är föranledda av misshandel. Detta är logiskt eftersom våld är en inkluderande faktor för att ingå i den primära målgruppen.

### HUR SER ARBETSPROCESSEN MED DEN PRIMÄRA MÅLGRUPPEN UT?

Här används allians som ett analytiskt begrepp för att kunna beskriva det arbete som ÖGs kvinnojour bedriver. Det finns många exempel på hur ÖGs kvinnojour strategiskt bygger en allians med kvinnorna de möter. Det är troligt att kvinnorna kan uppleva att ÖGs personal som *alerta* (jmf avsnitt allians som analytiskt verktyg) vilket är en viktig egenskap när man vill skapa en allians. När kvinnor har ringt och uttryckt rädsla har de hämtats direkt till jourboendet om de önskat det. På samma sätt är *flexibilitet* viktigt. ÖGs kvinnojour hjälper kvinnor med att städa, hämta in post, sköta djur och annat. Det går att se att ÖGs kvinnojour gör allt de förmår för att underlätta för en kvinna att bo säkert eller drogfrött om det är det kvinnan vill. Kvinnornas vilja och önskemål styr mycket av ÖGs kvinnojours arbete. Och om kvinnan ändrar sig, då ändrar man planerna.

ÖGs kvinnojour ser till att planeringen runt resor och behandling flyter bra. Man arbetar aktivt för att öka möjligheterna för att det ska fungera smidigt. Kontakter med myndigheter och anhöriga tas löpande. Oavsett hur många gånger en kvinna missar en tid till sjukvården fortsätter ÖGs kvinnojour boka nya tider. När sjukvården meddelar att det krävs en ny remiss för en kvinna så skaffar man en sådan på en gång.

Personalen på ÖGs kvinnojour arbetar på ett sätt som kan upplevas som *respektfullt*. Man tar kvinnors rädsla på allvar och reagerar på det de uttrycker. På ett ställe kan man läsa att kvinnan får hjälp av ÖGs kvinnojour att se sitt nätverk och vilka resurser hon faktiskt har i och omkring sig och då ”blev hon märkbart lugnare.” Det är rimligt att anta att många av de här kvinnorna är ovana att bli bemötta på ett respektfullt sätt (Jfr Respektera mig 2008, Jarnling 2004)

Ibland kan man se att paren bråkar, blir sams, bor tillsammans. ÖGs kvinnojour fortsätter hålla kontakten med kvinnan. Försäkras sig om att kvinnan känner sig trygg. Det går att se att personalen uppfattas som *trovärdiga* av kvinnorna. En av kvinnorna börjar fundera mycket när rättegången närmar sig och hon börjar tänka att hon kanske ska ta tillbaka mannen om han inte får något fängelsestraff för att han misshandlat henne. En av medarbetarna från Mobila Ture som hämtat kvinnan efter en misshandel, flera år tidigare, påminner kvinnan om att det inte är något som bara hänt nu och de har ett långt samtal. Ibland finns en relation mellan omgivningen och ÖGs kvinnojour. Även bland allmänheten kan man se att ÖGs kvinnojour upplevs som trovärdiga. Här kanske det är just det personalen själva beskrev i *Verksamhetsbeskrivning för Öppen Gemenskaps kvinnojour*, att placeringen inom ÖG har gjort att man relativt snabbt blivit lokalt igenkända. En man, som är känd för dem som arbetar på ÖG, hör sin kvinnliga granne knacka på hos honom. Hon skriker att hennes man försökt strypa henne. Han ringer till ÖGs kvinnojour och vill att de ska ringa polisen då han inte vill bli inblandad själv. ÖGs kvinnojour anmäler händelsen till polisen och åker till kvinnan.

Relationen till personalen på ÖGs kvinnojour kan upplevas som vänskap, i daganteckningarna ser det ut som att kvinnorna uppfattar att personalen på ÖGs kvinnojour har ett genuint *intresse* för hur de har det. Att personalen är intresserade av hur de har det och hur det går för dem. Det går att se att många kontakter handlar om annat än kvinnornas utsatthet. Kvinnorna tar också kontakt för att berätta om glada händelser och annat som betyder något i deras liv.

I det som kan vara en upplevelse av att ha en *närhet* till personalen på ÖGs kvinnojour kan man se många exempel som när de möter kvinnan i en busskur som tackar för flytthjälpen. Hon vill bjuda hem ÖGs kvinnojour senare, när hon har kommit i ordning i sitt nya hem. Hon har nu ett eget hem, dit hon kan bjuda dem. Men det som kanske tydligast visar på närheten till personalen är att kvinnan bjuder hem dem till sig fast de möter henne i en busskur på Vasaplan. Hon skäms inte inför personalen för att hon sitter där, hon tar istället tillfället i akt och berättar att hon vill bjuda hem dem, till sitt hem, för att de hjälper henne. Det finns många uttryck för att kvinnorna förstår att personalen bryr sig om dem, att de betyder något för dem.

”Får ett tomt sms från henne. Hon svarar inte när [ÖG kvinnojour] ringer. [Kvinnan] skickar ett sms senare och visar att hon lever.”

ÖGs kvinnojours personal bemöter kvinnorna med *empati* i alla deras olika situationer. En kvinna de relativt nyligen har hjälpt att flytta berättar att hon inte har sovit bra sista tiden. Hon berättar också för personalen på ÖGs kvinnojour att lägenheten i kommundelen praktiskt taget är tom och att hon nu har alla sina saker hos mannen som misshandlat henne. Det här är precis det scenario hon tidigare sagt att hon inte ville skulle hända. Personalen har också på olika sätt hjälpt kvinnan så att hon skulle få ett eget boende. Utifrån daganteckningarna verkar ÖGs kvinnojour välja att enbart att stötta kvinnan utifrån att hitta lösningar på det

problem hon berättat om kring sömnen. Det här är ett arbetssätt som man kan finna stöd för i *Respektera mig* (2008) och även i ÖGs *Ansökan om föreningsbidrag till sociala föreningar år 2009*.

Personalen arbetar *bekräftande* mot kvinnorna och låter det de säger styra det man ska göra. Ibland ser man hur ÖGs kvinnojour fått möta kvinnornas plågsamma tankar och stå med dem.

”Åker till [kvinnan]... Sitter och pratar lite då hon berättar att hon fått polisutredningen från strypförsöket och att det maler i huvudet om det var något hon gjorde som utlöste mannens handling.” Förklarar tydligt för henne att hon på inget sätt är skyldig till att hon blivit utsatt för våld oavsett vad hon sagt till mannen och om hon funderar på det någon fler gång så ska hon ringa oss omedelbart.”

Personalen i ÖGs kvinnojour kan ge kvinnorna en känsla av *avspändhet* då de med enkelhet verkar ta itu med praktiska saker i kvinnornas liv som varken de eller de myndighetspersoner som finns i deras liv orkat reda ut. Det här är precis så ÖG beskrev hur deras kvinnojour skulle arbeta i *Ansökan om föreningsbidrag till sociala föreningar år 2009*. Man kontakter handläggaren på socialtjänsten och förklarar att kvinnan måste ha en telefon. Att hennes liv ser ut sådant att hon för sin säkerhets skull behöver möjligheten att kunna ringa efter hjälp. För ÖGs kvinnojour motiveras det av ett säkerhetstänkande. Det är rimligt att avspändhet förmedlas genom den enkelhet med vilken personalen löser tillsynes både komplicerade och känsliga uppgifter.

Kvinnan är orolig för vad som händer när mannen släpps från fängelse. Hon får hjälp med hur hon söker besöksförbud. Hon får hjälp att skaffa skyddad adress.

Kvinnorna kan luta sig mot den *trygghet* personalen i ÖGs kvinnojour ger uttryck för. Det finns många daganteckningar som visar på förtroende eller en ömsesidighet hos de missbrukande våldsutsatta kvinnornas och personalen på ÖGs kvinnojour.

När datumet för rättegången kommer uttrycker hon att hon behöver någon att prata med och när ÖGs kvinnojour kommer dit är kvinnan ”påtagligt stressad” Hon är ängslig för att hon ”inte kommer ihåg alla detaljer i den svåra misshandeln som hennes före detta karl utsatte henne för, för mer än ett år sedan. Efter en stunds samtal visar det sig att hon har ett gott minne och att det är små detaljer hon saknar.” Man bestämmer att de ska träffas oftare fram till rättegången.

Men det är en sak att ge trygghet som person. ÖGs kvinnojour kan också skapa en annan slags trygghet efter en misshandel. Då kan det vara bra att ha trygga och pålitliga vittnen. Det kan vara svårt att veta vilka skador som är nya. Speciellt om man misshandlats under många dagar. Just sådana uppgifter är viktiga när man till exempel gör en polisanmälan.

ÖGs kvinnojour hade träffat kvinnan dagen innan och kunde hjälpa henne med vilka av hennes skador i ansiktet som var nya.

Kanske kan tryggheten som kvinnorna upplever genom ÖGs kvinnojour spilla över till andra myndigheter, för även om en av kvinnorna precis innan ett polisförhör sagt att hon inte ska berätta allt eftersom hon är rädd för mannen som misshandlat henne så kan den känslan ändras:

Kvinnan berättar hur allt varit för polisen i förhöret, ”hon hade fått förtroende för honom [mannen] om höll förhöret.”

I daganteckningarna kan man se inslag som leder tankarna till uppsökande fältarbete även om de flesta möten ofta ser planerade ut. Det är däremot tydligt i daganteckningarna att ÖGs kvinnojour är skickliga på att skapa relationer till kvinnorna de möter. De finns sannolikt en allians mellan personalen och många av kvinnorna.

## DET VÅLD KVINNORNA I DEN PRIMÄRA MÅLGRUPPEN UTSATTES FÖR UNDER PROJEKTTIDEN

Kvinnorna redovisas som grupp. Det skulle finnas fördelar med att redovisa kvinnorna individuellt, för att visa hur unika deras liv är och vilka krav på flexibilitet det ställer på personalen. Men de här kvinnorna har så pass unika öden att de blir lätta att känna igen, dels för människor som arbetar med den här gruppen kvinnor men framförallt för förövarna. Det är dessutom personalen i ÖGs kvinnojour som har fört daganteckningar så vi kan inte heller gå tillbaka till kvinnorna och fråga vad som kan och inte kan skrivas utan att röja deras identitet. Därför redovisas de som grupp.

Många gånger har det *fysiska våld* som Isdal (2001) beskriver, varit den primära orsaken till att andra myndigheter som polis, akuten, boendestöd, ROKS och sjukvårdsupplysningen tagit kontakt med ÖGs kvinnojour. De har gjort överenskommelser med kvinnorna så att de kan förmedla iakttagelser av det våld de ser till andra myndigheter. Det går att se att ÖGs kvinnojour återför det som skett under helger till socialtjänsten och ibland även beskrivningar av hur de att de försökt understryka allvaret i situationen för handläggaren.

”Med tanke på att både [kvinnan] och [hennes pojkvän] är i aktivt missbruk vet vi att hon förutom det som hände i helgen lever i en otänkbar utsatthet just nu.”

Ett problem för dessa kvinnor är att de ibland på grund av sitt missbruk kanske inte minns hur de misshandlats eller vem som gjorde det. Det här är ett problem dels vid en anmälan men det gör också att kvinnorna inte kan veta vem som misshandlat och slagit dem. Att göra en anmälan utan att kunna berätta hur misshandeln gick till gör situationen svårare, både för kvinnan och för polisen.

Det är inte heller så att kvinnan blir misshandlad och sedan tar något annat vid. ÖGs kvinnojour möter kvinnor som misshandlats i dagar och som kanske har varit i kontakt med sjukvården för att sedan åka tillbaka, fortsätta missbruka och fortsätta bli slagen.

Det *materiella våld* som kvinnorna utsatts för av sina närstående män har handlat om situationer där våldet rikas mot kvinnans hem och ägodelar. Man kan se hur kvinnor avböjer att bo i jourboendet för att de är rädda för att mannen ska åka till hennes hem och förstöra hennes saker. En av kvinnorna uttrycker vid ett tillfälle att hon inte förstår hur hon ska få av mannen nyckeln till sitt hem. Och just nycklar till hem och bilar återkommer i daganteckningarna. En man som misshandlat en kvinna tar hennes lägenhetsnycklar. Kvinnan

ringer till ÖGs kvinnojour och berättar om det, hon vill ha hjälp att få tillbaka nycklarna men ÖGs kvinnojour lyckas inte, händelsen polisanmäls då av kvinnan.

”Hon sms:ar senare att hon fått tillbaka nycklarna och vill att [ÖGs kvinnojour] meddelar polisen det. [ÖGs kvinnojour] ringer senare upp [kvinnan] som berättar att mannen slitit av säkerhetskedjan på dörren för att ta sig in och lämnat igen nycklarna.” Mannen stäl istället bilnycklarna och ”gör något med motorn”.

De här situationerna eskalerar som synes ganska snabbt. Att vägra lämna tillbaka någons nyckel är olagligt men inte alls så våldsamt som att bestämma sig för att lämna tillbaka nyckeln genom att slita av en säkerhetskedja medan man tar sig in i lägenheten för att lämna igen den.

Det finns inte många explicita anteckningar om *sexuell våld* (aa) bland de 14 kvinnorna. I en daganteckning står att kvinnan berättar att mannen krävt att ha sex med henne men att han slocknade innan han hann tvinga henne till det. Det går att se att mannen ”stod lutad över” kvinnan när hon vaknade och senare läsa sig till att polisen rubricerat händelsen som ett våldtäktsförsök. Det är rimligt att de mest utsatta kvinnorna, liksom kvinnor i övrigt, väljer att underrapportera sexuell våld inom en relation. Polisen fann att det handlade om ett våldtäktsförsök.

Genom ÖGs kvinnojours daganteckningar kan vi följa hur kvinnorna upplever det *psykiska våld* (aa) som många av dem upplevt. Det går genom daganteckningarna att hur flera av de mest utsatta kvinnorna lever med uttalade hot mot sitt liv och sin hälsa. Man kan återkommande se anteckningar där kvinnorna ringer och ber om akut hjälp.

”[kvinnan] låter väldigt rädd och ber om hjälp att komma från den lägenhet hon är i”. Hon får hjälp att ta sig därifrån och skjutsas till, ÖGs kvinnojours jourboende.

Ofta sker hotfulla våldsamma händelser medan både kvinnan och mannen är påverkade av alkohol eller droger. Det går att se att en av kvinnorna mår väldigt dåligt. Polisen har varit där och hämtat mannen dagen innan men han var hemma igen efter någon timme. Han har hotat henne mycket hela dagen men inte gett sig på henne fysiskt. ”Nu har han slocknat, och hon tänker gå och lägga sig. Hon vill absolut inte att [ÖGs kvinnojour] kommer ikväll då det kan väcka [mannen] och då blir det bara värre.”

Hoten ser olika ut, vid ett tillfälle säger en kvinna att ”hon absolut inte kan berätta sanningen till polisen för då dödar [mannen som misshandlat kvinnan] henne.”...”Hon berättar också att han varnat henne för att ha med oss att göra, för då kommer tråkiga saker att hända.”

Även kvinnornas barn är utsatta för det våld kvinnorna utsätts för av sina närstående män. En kvinna tror att mannen ”är på väg in i en psykos igen... Senaste veckan har han varit jättekonstig och svamlat konstiga äckliga saker när [kvinnans tonåriga] dotter varit på besök... [Hon] berättar att [mannen] under veckan hotat att hugga av henne huvudet om han åker in i fängelse för det han gjorde mot henne under vintern.”

Sedan finns de situationer som uppstår i samband med anmälningar och domar som rör det våld männen har utsatt sina närstående kvinnor för. När ÖGs kvinnojour följt en kvinna till domstol för att dom ska meddelas står det:

”rättegångens utslag blir skyddstillsyn och övervakning ett år. [Kvinnan] får en kram av sin man innan hon lämnar salen och han säger vi syns snart.”

Det går tydligt att se den stora hotbild som de här kvinnorna lever med genom daganteckningarna. Man behöver ha i åtanke att de exempel som återfinns här enbart kommer från de 14 kvinnor som man haft mer än åtta återbesök med. Skulle alla 38 multiutsatta, våldsutsatta kvinnornas våldsutsatthet blir bilden än mer komplex. ÖG har fått många samtal från kvinnor som ber om hjälp, rädda, som ibland inte vet vart de är. Varifrån de kan hämtas. Det går i daganteckningarna att se hur kvinnorna utsätts för situationer där de ger uttryck för upplevelser tvång och ansvar som inte är deras. Det som beskrivs som *latent våldet* av Isdal (2001). Det kanske är den form av våld som kan framstå som mer sofistikerat. Det är kontrollerande men inte alltid lika uppenbart som ett slag eller hot. Kvinnor har genom daganteckningarna gett uttryck för ansvar för att ta hand om den man som misshandlat henne när han släpps från häktet, fängelse eller kommer hem från behandlingshem. Flera kvinnor ber om ÖGs kvinnojours hjälp för att slippa bo med männen. Männen vill att kvinnor ska flytta till dem, ta hand om lägenhet under tiden han är frihetsberövad och så vidare. Ibland har kvinnan fått ett boende och vill ha hjälp att hindra att mannen flyttar med. Det latent våldet är raffinerat på så sätt att kvinnans utrymme begränsas. Hon blir isolerad i ett hus ute i en by, eller övertalas helt enkelt ger upp sitt eget boende. Det latent våldet blir därmed också svårare att dokumentera. Det bygger mer på manipulation, tjat. Mannens förmåga att lägga ut ansvar eller skuld avgör om han lyckas. För omgivningen framstår mannen så klart absurd eller grym men för kvinnan finns det en logik i att ställa upp för honom genom att ta hand om hans hem medan han sitter i fängelse. Hon kan förstå hans oro, hon vet att hon också bidragit till bråken, att hon missbrukat. Många gånger sitter mannen med, som en tyst vägg mellan ÖGs kvinnojour och kvinnan. Det går att se att ÖGs kvinnojour ibland föregripit mannen genom att ta med sig någon från Mobila Ture som sätter sig med mannen, hjälper till att fixa en dator eller liknande. Det står inte explicit i daganteckningarna att man inte pratar om våldet för att mannen sitter med, däremot beskrivs att mannen är där. Och det går att förmoda att personalen beskrivit att mannen är med för att det spelar roll. Man möter många kvinnor både med och utan männen som utövat våld mot dem. Det är rimligt att anta att personalen till exempel skrivit att kvinnan säger att hon känner sig trygg nu, för att det var det kvinnan sa, men att man noterar att mannen som misshandlat henne var med när hon sa det, för att samtidigt förmedla till övrig personal att det kan vara idé att ställa frågan igen. När kvinnan kan prata utan att den man som misshandlat henne är med.

En orsak till att det *latent våldet* går att se i daganteckningarna är ofta att ÖGs kvinnojour inte bara beskriver det kvinnan säger utan ofta också hur situationen sett ut. En kvinna har bestämt sig för att hon vill ha behandling men ÖGs kvinnojour undrar varför hon ändrat sig. Kvinnan svarar ”att det skulle bli lugnare då, att [mannen som misshandlade henne] skulle sluta ringa och tjata på henne”... [Kvinnan] skyndar sig iväg när [mannen som misshandlade henne] och några andra män kommer längs gatan.

Ibland beskriver kvinnor en situation där de lever i skräck. Där de förväntar sig våld från mannen men inte vet när. Som när Öppet hus på ÖG ringer till ÖGs kvinnojour och berättar att en kvinna är rädd för sin sambo. Det visar sig att hon misshandlats de senaste månaderna. Nu har mannen varit borta ett par dagar och det är när han kommer hem igen som han misshandlar henne som mest.

I Respektera mig! (2008) beskrevs att misshandlade kvinnor upplever en ambivalens och har svårt att finna ro i det alternativ som för oss andra ter sig som det säkrare. Kvinnan upplever ett hot som inte är uttalat, en slags erfarenhetsbaserad hotbild. Det finns många sådana exempel i daganteckningarna. Situationer där kvinnorna upplever att hotbilden fluktuerar kräver mycket arbete av personalen i ÖGs kvinnojour.

Mannen har misshandlat någon på stan. Kvinnan beskriver att han var som han brukar vara när han misshandlar henne. Men nu vet hon inte när polisen släpper honom. Hon är rädd. Hon tackar ja till jourboende. Efter att ha varit en stund i jourboende ses kvinnan gå in till stan igen. ÖGs kvinnojour arbetar med att motivera kvinnan att bo i jourboendet några dagar. De skaffar gemensamt saker till henne som hon kan behöva. "[Kvinnan] ska försöka efter bästa förmåga att stanna kvar i jourboendet i morgon."<sup>7</sup>

Ibland uppstår situationer som är dramatiska. En gång är man i en lägenhet när både ÖGs kvinnojour och Mobila Ture är på plats. Paret har bråkat och det har förekommit våld men turerna går fram och tillbaka om hur det ska lösas. Till slut bestämmer paret att kvinnan ska stanna men när en av ÖGs kvinnojours medarbetare går tillbaka för att kolla en praktisk sak "störtar" kvinnan ut ur lägenheten och skjutsas till jourboendet.

Det går att hitta några saker som kan handla om *motvåld* i daganteckningarna. Alltså våld som kvinnorna utsätter sina närstående män för. Exempelvis:

"Knivslagsmål med pojkvän."

Det står inte mer preciserat än så i daganteckningen. Det framgår inte att kvinnan skadat mannen men att slåss *med* någon förutsätter aktivitet från båda parter. I nästa exempel visar en man, som misshandlat den kvinna han lever med, hur hon skadat honom.

När Mobila Ture träffar honom visar han ett jack i pannan som [kvinnan som mannen misshandlat] gjort på honom.

## FINNS DET BARN OMKRING DE KVINNOR ÖPPEN GEMENSKAPS KVINNOJOUR MÖTER?

De här kvinnorna har en så pass hög ålder att de flestas barn är vuxna. En kvinna har ett barn som inte flyttat hemifrån men barnet är placerat. Flera av kvinnorna har emellertid kontakt med och åker och hälsar på sina vuxna barn, och ibland även barnbarn. När ÖGs kvinnojour vet att ett barn eller barnbarn ska komma på

---

<sup>7</sup> Här kan det vara värt att notera att det hade kunnat göra skillnad om det faktiskt funnits volontärer i jourlägenheten.

besök, vid till exempel födelsedagar förbereder man kvinnan på olika sätt. Det går att se att gör tex täta blåskontroller, och har tätare kontakter osv.

Det fanns alltså inte små barn i materialet bland de multiutsatta kvinnor som ÖGs kvinnojour mötte, i det här materialet kanske snarare de vuxna barnens problem har blivit synliga.

Kvinnans son, 30 + ses i en busskur ”han handlar åt folk och får dricka som tack för hjälpen.” I en senare anteckning: kvinnan har sin son och hans gravida flickvän på besök.

ÖGs kvinnojour har riktat sig till de vuxna barnen. Det går att se att deras telefon är öppen för barnen att ringa och få veta hur det är med mamma och man kan se att de vuxna barnen utnyttjar möjligheten.

ÖGs kvinnojour tar kontakt med dottern och ger henne ett stödande samtal. ”Hon tackar... och säger att det känns tryggt att hennes mamma har någon/några som hjälper henne.”

De vuxna barnen till de här kvinnorna har ibland själva missbruksproblem och de kan i sin tur ha barn. Då kan det vara en poäng att man har rutiner för hur man ska arbeta med de familjerna. Det här ingår emellertid inte i projektet.

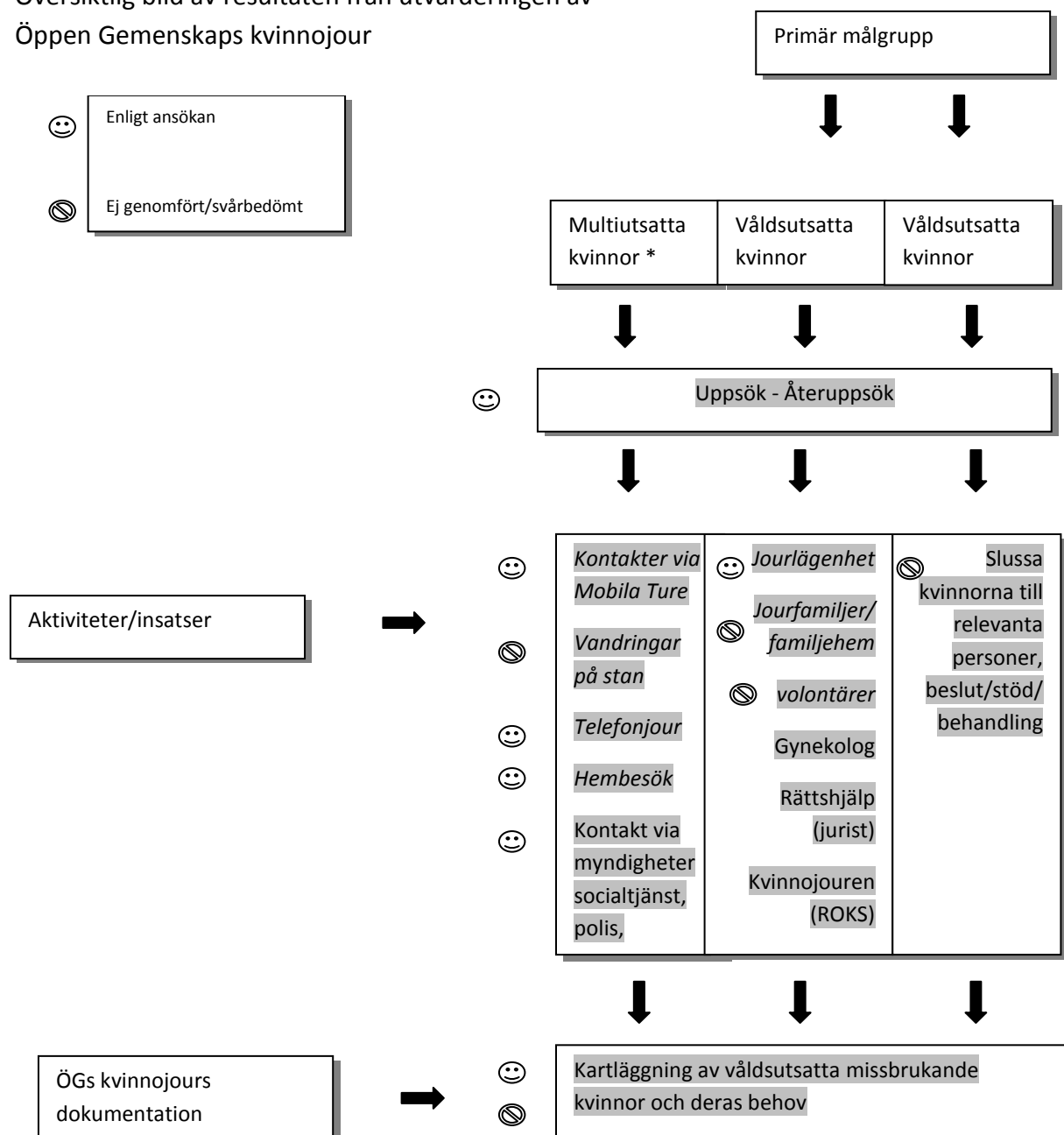
Under projekttiden kommer en kvinna med ett barn i kontakt med ÖGs kvinnojour. Det är socialtjänsten som behöver en plats i jourhemmet för kvinnan över en helg. Det handlar då om en kvinna (som inte tillhör de 14 som fokuserats på i resultatåtergivningen). Hon har inget missbruk och det går att se att kvinnan inte vill bo i ett jourboende för missbrukare. ÖGs kvinnojour förklarar att kvinnans barn kan inte bo i jourboendet och socialtjänsten väljer att låta kvinna bo i jourboendet medan barnet får bo med pappan som misshandlat mamman. Efter helgen får mamma och barn bo tillsammans i utredningslägenhet. I samtal med ÖGs kvinnojour klargör de att barn kan bo i jourboendet om det är tomt där. Deras rutin ser ut så att de kontaktar socialjouren oavsett om de kan erbjuda en kvinna med barn boende eller inte.

## SAMMANFATTANDE RESULTAT

Öppen gemenskaps kvinnojour har synliggjort en extremt utsatt grupp kvinnor. Verksamheten har funnits sedan september 2009 och man mötte ett 80 tal kvinnor mellan mars 2010 och januari 2011. Man sökte upp de flesta kvinnorna i hemmet eller i Öppen Gemenskaps egna lokaler. Nära hälften av de kvinnor man mött har ett missbruk och fler än så har någon form av psykisk problematik. Det är främst kvinnorna med ett missbruk som man arbetat vidare med. Medelåldern är 45 och kvinnorna har för det mesta vuxna barn. 1/3 av kvinnorna har varit hemlösa någon gång under mätperioden.

Kvinnjouren jobbar mellan 8-22 på vardagar samt 16-24 på lördagar. De första timmarna innehåller ofta många myndighetskontakter och träffar med kvinnorna medan de sista innehåller mer av akuta samtal och det är också då ÖGs kvinnojour ringer upp kvinnor, frågar hur de har det, om de känner sig säkra och önskar dem god natt.

Översiktlig bild av resultaten från utvärderingen av Öppen Gemenskaps kvinnojour



Figur 10 Översiktlig bild av resultaten från utvärderingen av Öppen Gemenskaps kvinnojour

## Direkta resultat av projektet

- En kvinnojour för våldsutsatta kvinnor dit både kvinnorna, anhöriga och aktörer runt kvinnorna kan vända sig
- Ett jourboende för 3-4 våldsutsatta kvinnor i aktivt missbruk
- Ett telefonnummer dit våldsutsatta kvinnor, anhöriga och aktörer runt kvinnorna kan vända sig
- Må Bra dagar där kvinnorna erbjuds en dag där man tex pysslar (under utveckling)
- En lokal kunskapsförstärkning inom Öppen gemenskap när det gäller våldsutsatta missbrukande kvinnor

## Hur ser gruppen kvinnor ut som kommer till verksamheten och vilka insatser ges?

Många berättelser är extrema. Bland de 14 kvinnor som analyserats djupare nämns, under de blott 10 månader data har samlats in bl.a. knivslagsmål, dråp, våldtäktsförsök, mord och halshuggning i daganteckningarna.

Kvinnorna i den primära målgruppen ger uttryck för en ambivalens och verkar ha det svårt att finna ro i det alternativ som för oss andra ter sig som det säkrare. Kvinnan upplever hot men upplevelsen kvarstår oavsett vilket alternativ hon väljer. Det är de här situationerna som kräver mest arbete av personalen i ÖGs kvinnojour. Det är precis det här som beskrivs i Respektera mig! (2008) och går att se på många ställen i ÖGs kvinnojours daganteckningar.

Kvinnorna i jourlägenheten har inte haft någon volontär hos sig. Det går inte att säga att just volontärer vore det bästa, man kan också tänka sig att det finns en anställd i jourlägenheten men det verkar klokt att någon finns där. Vidare missar ÖG att arbeta med kvinnorna medan de befinner sig i jourboendet. I Respektera mig (2008) går det att se vikten av att ha förståelse för den ambivalens, rastlöshet som de här kvinnorna kan uppleva. Det är troligt att en personal i lägenheten skulle ha kunnat få många av de kvinnor som valde att lämna jourboendet och gå in till stan, att faktiskt stanna kvar i det säkra boendet.

Kvinnorna har inte erbjudits de kontaktfamiljer som beskrevs i ansökan. Det går inte ur ansökan att specifikt se hur tanken var att det skulle se ut i praktiken eller vilka specifika behov hos kvinnorna kontaktfamiljerna skulle fylla.

## Hur ser uppsöks- och återuppsöksarbetet ut?

ÖGs kvinnojour har arbetat aktivt. De har sökt upp kvinnor, de har sökt upp andra aktörer som arbetar med kvinnorna och de verkar ha varit tillgängliga på det sätt som avsågs i projektansökan. ÖGs kvinnojour arbetar

särskilt inriktat mot de kvinnor som är våldsutsatta. En stor del av arbetet utgörs av kontakter med andra aktörer runt kvinnan. De aktörer som ÖGs kvinnojour haft kontakter med under projektets gång är socialtjänsten, polisen, sjukvården och ROKS. Inom ÖG har man också haft ett internt samarbete. Det är troligt att en del av ÖGs framgångar ligger i att de kunnat samarbeta mycket, inte minst med Mobila Ture. Det har handlat om att man åkt tillsammans, fått tips o.s.v. Det är samtidigt inte helt enkelt att avgöra hur gränserna dras mellan verksamheterna. Hur man behöver arbeta för att verksamheterna ska kunna behålla sin integritet.

Polisen har tagit kontakt med jouten då kvinnor önskat det, när de sökt kvinnor och sedan har de haft kontakt när ÖGs kvinnojour gjort anmälningar. Kontakterna med sjukvården har till största delen handlat om att boka och boka om tider samt besök med kvinnorna på akuten. Många av kvinnorna har boendestöd och man har flera gånger träffats gemensamt med kvinnan. ROKs har sökt ÖGs kvinnojour dels från annan ort om en kvinna som inte kunde bo kvar i deras boende. (Det visade sig att kvinnans ”största” problem inte var att hon hade ett missbruk utan att hon var psykotisk) ROKS i Umeå har bistått med kontakter och telefonnummer runt någon kvinna. Sjukvården är kanske de som stuckit ut i det här materialet som ovilliga att ta emot någon som bokar av eller inte dyker upp.

Det går inte att se i materialet att personalen ägnat någon tid åt att vandra på stan. Däremot får utvärderarna veta av personalen att det ingår i deras dagliga aktiviteter. Däremot kan man inte göra det uppsökande arbete som beskrevs i ansökan. Av säkerhetsskäl kan personalen i ÖGs kvinnojour inte kliva fram till okända eller kända kvinnor och fråga hur de har det, för att värna kvinnornas säkerhet. Personalen behöver också se till sin egen säkerhet och verksamheten är hotfull för en del män som betett sig aggressivt mot personalen.

### På vilket sätt arbetar man inom Öppen Gemenskaps kvinnojour för att nå, motivera, stödja och slussa vidare kvinnorna till andra resurser?

Det går att se att ÖGs kvinnojour arbetat som man beskrev i ansökan, med de 14 kvinnor som på alla sätt ingick i det man kan kalla projektets primära målgrupp. Det är en utsatt grupp som ÖGs kvinnojour synliggör i sina daganteckningar. Det går att se att personalen arbetar mycket med att bygga en bärande relation, en allians. Allians är ett begrepp som används i psykoterapi och är en bidragande faktor till behandlingsresultat. Allians är inte detsamma som en terapeutisk relation utan bara en aspekt av den.

Personalen i ÖGs kvinnojour arbetat så att det uppstått allianser mellan dem och kvinnorna, men det är inte enkelt att se om de använder sig av alliansen, den bärande relationen på ett systematiskt sätt. Det går att se att personalen arbetar mycket med relationerna även med aktörerna runt kvinnan. De påminner på många sätt som ombudsmän för kvinnorna. Det gör att beslutsvägarna bli kortare och att kontakterna runt kvinnan redan är upparbetade. ÖGs kvinnojour tar initiativ till överenskommelser mellan kvinnan, handläggare inom socialtjänst och boendestöd. De arbetar mycket med att motivera kvinnor att behålla sina boenden och sedan att de ska välja att vara drogfria.

När det gäller den delen av verksamheten som avsåg att slussa kvinnorna vidare till andra aktörer så framkommer det i daganteckningarna att detta fungerat bra för den grupp av kvinnor av som i första hand inte tillhörde verksamhetens målgrupp. Kvinnorna har slussats vidare till bl.a. ROKS, psykiatri och handläggare inom socialtjänsten. Däremot har det varit svårare att slussa vidare kvinnorna som tillhörde målgruppen. De finns kvar i verksamheten, t.ex. på "Må Bra dagen" och det finns inget självklart "slut" på kontakten, vilket "slussa vidare" ger sken av. Det gör att det faktiska utfallet inte lever upp till verksamhetsidén i det avseendet.

Det tar lång tid att skapa en tillitsfull relation, en allians, med dessa kvinnor. De har ofta en lång erfarenhet av svek bakom sig så det gick inte riktigt så fort som man ursprungligen tänkte sig. En aspekt av detta är att det saknas vidarelussningskanaler. Kvinnorna är redan kända inom socialtjänsten och psykiatri och är i behov av stöd och hjälp i sin vardag samt hitta alternativa sammanhang för gemenskap som kan hantera kvinnornas behov av trygghet. Det är inte lätt att finna sådana alternativ för dessa kvinnor i Umeå. Det är något som snarare behöver skapas, ett exempel på aktivitet som ÖGs kvinnojour startade är "Må Bra dagen". Det är möjligt att det går att utveckla verksamheten så att den möter kvinnornas behov.

Eftersom det är svårt att finna verksamheter att slussa vidare till så blir också kontakterna med kvinnojourens personal betydelsefulla på en annan nivå, vilket kan leda till att verksamheten får delvis en annan roll. Det kan också med tiden bli svårare att släppa taget för personalen, där den yrkesmässiga relationen kan gå över till något annat mer diffust om det inte finns ett gemensamt mål med relationen. En uppenbar risk framträder här, långvariga kontakter kommer att begränsa Öppen Gemenskaps kvinnojours möjligheter att vara en jour-verksamhet då inte kvinnorna kommer vidare till några alternativa stödformer. Dessa två aspekter, tid och förutsättningar, påverkar varandra och behöver diskuteras.

## SLUTSATSER OCH UTVECKLINGSOMRÅDEN

Öppen gemenskaps kvinnojour har i många stycken varit framgångsrik. De har nått fram till väldigt utsatta kvinnor och över tid lyckats upprätthålla en kontakt med många av dem. Likaså har verksamheten lyckats upparbeta samarbete med många viktiga aktörer inom området. Utifrån projektets omfattning och Öppen Gemenskaps "normala" målgrupp är det inte heller förvånande att det är äldre, mycket utsatta kvinnor som de nått fram till i första hand. Vår utsiktspunkt dvs statistik och daganteckningar synliggör vissa utvecklingsmöjligheter inom området våldsutsatta missbrukande kvinnor. Men det är viktigt att uppmärksamma att frågan om missbrukande kvinnors våldsutsatthet är större än projektet och därmed bör fler aktörer ta sitt ansvar inom detta område. *Kursiverad text är också utvecklingsområden som synliggjorts genom projektet, men är främst ansvar och uppgifter för andra aktörer än ÖG*

- **Begreppet "slussa vidare" behöver tydliggöras** I verksamhetsidén finns det tankar om att slussa vidare kvinnorna till andra insatser så fort som möjligt. Är det realistiskt för denna målgrupp kvinnor? Vad är målsättningen för kvinnorna? Sannolikt är det möjliga alternativet för denna målgrupp att få bygga upp ett nätverk där nyktra kontakter med personer som känner till deras situation och ett sammanhang som inte kräver en total anpassning. Det kan vara efter en behandlingsinsats, men också en trygg mötesplats dit man kan komma när man är nykter. Ett exempel på detta är Må bra dagarna som verkar populära. Hur kan man utveckla dem? Kan populariteten bero av att kvinnorna får vara för sig själva? Kan man ha våldstema på en sådan dag? *Det vore rimligt att det fanns fler säkra mötesplatser med innehåll för de här kvinnorna.*

Hur ska man förhålla sig att jouren primärt skulle nå kvinnorna men för att kunna fortsätta arbeta uppsökande behöver de kunna slussa kvinnor vidare. I annat fall blir de med sittande med en massa återuppsök och deras egna kvinnor "fyller" verksamheten? Vad kan det bero på att kvinnorna inte slussats vidare? Är det frågan om ett teori eller ett implementeringsfel? (Sandberg, Faubert 2007) Endera höll inte idén (teorifel) eller så arbetade inte ÖGs kvinnojour på det sätt som avsågs (implementeringsfel) Det går inte att säga vilken betydelse det skulle ha fått om kvinnorna fått tillgång till de planerade kontaktfamiljer/familjehem. Volontärer i jourlägenheten är en annan oprövad möjlighet som ingick i projektplanen. Hur ser definitionen på att "slussa vidare" ut? Det är också av vikt att alla parter är överens om vad som är innebörden i att "slussa vidare" .

- **Öppen Gemenskaps kvinnojour når i första hand äldre kvinnor** Det är i sig en viktig uppgift. Det är samtidigt sannolikt att det finns yngre kvinnor inom målgruppen. Det är rimligt att dessa äldre kvinnor som ÖGs kvinnojour har mött, har varit utsatta under lång tid, d.v.s. de var yngre när det hela startade. *Det är tänkbart att det behövs andra metoder för att nå de yngre kvinnorna, men kanske också annat innehåll i kontakterna och vad som ska hända efteråt. Startpunkten är dock att uppmärksamma våldet i ett tidigare skede och ha ett förhållningssätt som möjliggör samtal om förändring till våldsutsattheten och inte bara till missbruket.*

- **Hur gör man jourlägenheten säker?** Det har inte varit något tillbud kring eller i lägenheten men hur säkert är det att bo i den? Det har inte bött några volontärer i lägenheten under nätterna. Hur säkert är det att de missbrukande kvinnorna själva tar sig till lägenheten på natten? Hur säkert är det för de kvinnor som bor tillsammans? Kvinnorna får inte använda droger i lägenheten men hur ser rutinen ut ifall någon kvinna dör av överdos? Hur är kvinnorna försäkrade i lägenheten? Vad händer om en av kvinnorna skadar en annan? Lägenheten skulle kunna göras säkrare genom att volontärer bor med kvinnorna. Lägenheten skulle bli säkrare med ett kodlås? Det går att arbeta aktivt med kvinnorna i jourlägenheten, utnyttja krissituationen som uppstått.
- **Metodmässiga utvecklingsområden** Personalen verkar vara fantastiskt duktiga på att bygga relationer (allians) med dessa kvinnor. Sedan kommer nästa steg, vad ska relationen användas till? I daganteckningarna finns tydlig dokumentation kring hur personalen stöttar kvinnorna på olika sätt, och att de gör det i enlighet med projektansökan. Det är inte lika lätt att se hur personalen använder sig av den relation som finns. Det kanske vore rimligt att ÖGs kvinnojour i större utsträckning skulle kunna använda sig av den bärande relationen på ett sätt som påminner om en terapeutisk allians. Att skapa och förvalta en relation är en sak, det krävs en annan kunskap för att använda sig utav den.

En del i detta är att motivera till förändring vilket man också jobbar med, men här skulle nog en strukturerad metod i motivationsarbete vara till god hjälp. Vidare verkar det enligt forskning vara av stor vikt att fokusera på och synliggöra det våld kvinnorna utsätts för av sina närstående män. En tydlig samtalsmetod inom detta område skulle sannolikt kunna utveckla arbetet ytterligare. Personalen har gått i handledning och det är rimligt att detta är mycket viktigt både för personalen och kvinnorna. Handledaren behöver kunna hantera både personalens behov av att hantera sina egna upplevelser och ge stöd i arbetet med denna extremt utsatta grupp kvinnor.

- **Nedskrivna genomarbetade rutiner för vissa situationer** När man jobbar inom detta område finns det både situationer som kan vara farliga och känslomässiga situationer som kräver klarsynthet. Vid dessa tillfällen skulle det underlätta om det fanns nedskrivna rutiner för hur man förväntas agera. Det kan finnas fler offer för våldet i familjen än kvinnan. Våld är hierarkiskt och det är viktigt dels att man inte missar någon på vägen men också att man vet när man gjort tillräckligt. ”Chef plågar far, far slår mor, mor slår barn, stora barn slår mindre barn och mindre barn plågar djur. Det är våldets natur” (Isdal s.72) I det här materialet kan man se att kvinnorna har vuxna barn. Bland de 14 kvinnorna utsätts en av döttrarna för misshandel av sin närstående man. Men hur ska ÖGs kvinnojour hantera en sådan situation? Hur frågas det upp kring barn? Vid vilka situationer ska man anmäla till socialtjänsten att barn far illa? Hur ska det gå till? Vid vilka situationer ska personalen aldrig agera på egen hand? Det vore rimligt att man skapade rutiner som kan ge en fingervisning om hur långt ansvaret sträcker sig. När man gjort tillräckligt. Hur gör man avslut? Det går att välja att få kompetent handledning som hjälper personal att göra avslut som blir bra för kvinnorna.

- **Kartläggning av våldsutsatta missbrukande kvinnor** Att få kunskap om hur gruppen missbrukande kvinnor som är utsatta för våld ser ut i Umeå är intressant utifrån att resurser och metoder bör anpassas efter detta. Öppen gemenskaps kvinnojour har inte kartlagt våldsutsatta missbrukande kvinnor annat än grovt i den egna statistiken. Frågan behöver kanske formuleras och motiveras tydligare. *Detta skulle också tydliggöra vem och vilka aktörer som bör involveras i en sådan kartläggning, kanske även vem som bör vara ansvarig för den. ÖGs kvinnojour har kartlagt de kvinnor de mött, för att göra en kartläggning av alla missbrukande våldsutsatta kvinnor behövs andra metoder. Det är en stor skillnad på att kartlägga de kvinnor ÖG möter och alla kvinnor som har ett missbruk och är våldsutsatta.*
- **Kvinnorna är brottsoffer, vilka konsekvenser får det för verksamheten?** Kvinnorna som ÖGs kvinnojour arbetar med är missbrukare, men de är också brottsoffer. Hur hanterar man på ett säkert och värdigt sätt att kvinnorna är skyddade inte bara i jourlägenheten men även på ÖG (där många aktiviteter och träffar sker) där gärningsmannen kan finnas? *I nuläget är personalen på ÖGs kvinnojour uppmärksamma och använder det många in- och utgångar som finns på ÖG och ser till att kvinnan tas ut bakvägar utan att behöva möta förövaren. Räcker det? Det låter orimligt att det skulle vara en tillfredsställande säkerhet/lösning? Här behöver tydliga riktlinjer och ansvar klargöras.*

## Referenslitteratur

- Almqvist K, Broberg A (2005) *Barn som bevittnat våld mot mamma – en studie om kvinnor och barn som vistats på kvinnojourer i Göteborg* Göteborgs stad
- Armelius, K., & Armelius, B-Å (2010) *Våldsutsatthet och misshandel hos missbrukande kvinnor – resultat från ASI-intervjuer med 4290 kvinnor* En rapport till Socialstyrelsens utredning om våldsutsatta kvinnor med missbruk
- Armelius B-Å, Nyström S, Engström C & Brännström J (2009). *Referensmaterial för bättre användning av ASI-intervjun* Slutrapport. IMS, Socialstyrelsen.
- Berggren A, Wallander M (2005) *Våldsutsatta kvinnor som missbrukar –Insatser och behov av insatser i Malmö* Examensarbete i socialt arbete och genus, 10 poäng. Malmö högskola: Hälsa och Samhälle, enheten för socialt arbete, 2005
- Engström C (2005) *Implementering och utvärdering av Addiction Severity Index (ASI) i socialtjänsten* Umeå Universitet
- Holmberg C, Smirthwaite G, Nilsson A. (2005). *Mäns våld mot missbrukande kvinnor – ett kvinnofridsbrott bland andra* MOB, Östersund, Karlstad och Stockholm.
- Isdal P (2001) *Meningen med våld* Gothia
- Jarnling P (2004) *Om våldsutsatta, missbrukande kvinnors situation – Undersökning av erfarenheter och arbetssätt på kvinnojourer respektive behandlingshem för missbrukare* Rapport från Alla kvinnors hus Stockholm
- Lindström J (2010) *Situation Stockholm* s.24-27 nr 15
- Lundgren E, Heimer G, Westerstrand J, Kalliokoski A-M (2001). *Slagen dam. Mäns våld mot kvinnor i jämställda Sverige – en omfångsundersökning*. Fritzes offentliga publikationer Stockholm
- Philips B, Holmqvist R (2008) *Vad är verksamt i psykoterapi?* Liber 2008
- Respektera mig!* (2008) Handbok för yrkesverksamma om våldsutsatta kvinnor i missbruk Malmö stad
- Sandberg B, Faubert S (2007) *Perspektiv på utvärdering* studentlitteratur
- Topor A, Borg M (2007) *Relationer som hjälper* Studentlitteratur
- Trulsson K (1998) *Det är i alla fall mitt barn. En studie om att vara missbrukare och mamma*. Stockholm: Carlssons förlag.
- Trulsson K. (2003) *Konturer av ett kvinnligt fält – Om missbrukande kvinnors möten i familjeliv och behandling*. Lund: Dissertations in Social Work, nr 12.

Velleman R, Templeton L, Reuber D, Klein M, Moesgen D (2008) *Domestic Abuse Experienced by Young People living in Families with Alcohol Problems: Results from a Cross-European Study*, Child Abuse Review Vol 17: 387-409

Öppen Gemenskap *Ansökan om föreningsbidrag till sociala föreningar år 2009*

Öppen Gemenskaps kvinnojour verksamhetsbeskrivning 2011



## Bilaga 1

Version 101020

### Uppföljning brukare

Syftet med enkäten är att få del av Dina erfarenheter för den verksamhet Du nu har kontakt med. Du besvarar enkäten anonymt och Dina synpunkter kan därför inte identifieras.

Enkäten innehåller 17 frågor som besvaras med en siffra mellan 1 till 10. Ringa in den siffra som Du tycker bäst avspeglar dina erfarenheter. Om Du inte vill svara eller upplever frågan svår att svara på så kan du kryssa i rutan avstår

Datum \_\_\_\_\_

Jag är \_\_\_\_\_ år gammal

Jag är kvinna

Jag är man

Har du tidigare haft kontakt med denna verksamhet Ja  Nej

- |    |   |  |                   |                                    |
|----|---|--|-------------------|------------------------------------|
| 1. | Jag hade stora förväntningar på verksamheten                  | Instämmer<br>Inte alls<br>1 2 3 4 5 6 7 8 9 10 | Instämmer<br>helt | Avstår<br><input type="checkbox"/> |
| 2. | Mina förväntningar på verksamheten har uppfyllts              | Instämmer<br>Inte alls<br>1 2 3 4 5 6 7 8 9 10 | Instämmer<br>helt | Avstår<br><input type="checkbox"/> |
| 3. | Jag fick komma hit direkt när jag behövde det                 | Instämmer<br>Inte alls<br>1 2 3 4 5 6 7 8 9 10 | Instämmer<br>helt | Avstår<br><input type="checkbox"/> |
| 4. | Det är lätt att få kontakt med personalen här när jag behöver | Instämmer<br>Inte alls<br>1 2 3 4 5 6 7 8 9 10 | Instämmer<br>helt | Avstår<br><input type="checkbox"/> |
| 5. | Personalen här lyssnar på mig                                 | Instämmer<br>Inte alls<br>1 2 3 4 5 6 7 8 9 10 | Instämmer<br>helt | Avstår<br><input type="checkbox"/> |
| 6. | Personalen här bemöter mig med respekt                        | Instämmer<br>Inte alls<br>1 2 3 4 5 6 7 8 9 10 | Instämmer<br>helt | Avstår<br><input type="checkbox"/> |
| 7. | Personalen här och jag arbetar mot samma mål                  | Instämmer<br>Inte alls<br>1 2 3 4 5 6 7 8 9 10 | Instämmer<br>helt | Avstår<br><input type="checkbox"/> |

8.	Personalens arbetssätt här passar mig	Instämmer Inte alls 1 2 3 4 5 6 7 8 9 10	Instämmer helt	Avstår <input type="checkbox"/>
9.	Jag får här den tid jag behöver för mina problem	Instämmer Inte alls 1 2 3 4 5 6 7 8 9 10	Instämmer helt	Avstår <input type="checkbox"/>
10	Jag upplever att personalen här är kompetent	Instämmer Inte alls 1 2 3 4 5 6 7 8 9 10	Instämmer helt	Avstår <input type="checkbox"/>
11	Jag får hjälp här att förstå min livssituation	Instämmer Inte alls 1 2 3 4 5 6 7 8 9 10	Instämmer helt	Avstår <input type="checkbox"/>
12	Jag får hjälp här att hantera min livssituation	Instämmer Inte alls 1 2 3 4 5 6 7 8 9 10	Instämmer helt	Avstår <input type="checkbox"/>
13	Min motivation att hantera min livssituation har ökat	Instämmer Inte alls 1 2 3 4 5 6 7 8 9 10	Instämmer helt	Avstår <input type="checkbox"/>
14	Min förmåga att hantera min livssituation har ökat	Instämmer Inte alls 1 2 3 4 5 6 7 8 9 10	Instämmer helt	Avstår <input type="checkbox"/>
15	Jag har stort förtroende för den här verksamheten	Instämmer Inte alls 1 2 3 4 5 6 7 8 9 10	Instämmer helt	Avstår <input type="checkbox"/>
16	Det är mina egna ansträngningar som mest har påverkat min livssituation	Instämmer Inte alls 1 2 3 4 5 6 7 8 9 10	Instämmer helt	Avstår <input type="checkbox"/>
17	Jag skulle komma tillbaka hit igen om jag så behövde	Instämmer Inte alls 1 2 3 4 5 6 7 8 9 10	Instämmer helt	Avstår <input type="checkbox"/>

**Innan du besvarar nästa fråga läs igenom information om samtycke som finns på nästa sida**

**Jag samtycker** att mina svar på enkäten får användas för forskning      Ja

Nej

### **Information om samtycke att använda dina svar på enkäten för forskning**

För att kunna använda dina svar till forskning behöver vi ha ett medgivande från dig. Om du **inte** vill att dina svar skall kunna användas för forskning kryssar du i rutan **nej på föregående sida**. Informationen får då inte användas utanför socialtjänsten eller i vetenskapliga publikationer. Om du tackar nej till att dina svar används i forskning kommer det inte att påverka den hjälp eller det stöd du erbjuds från socialtjänsten.

Om du **accepterar** att dina svar kan användas för forskning kryssar du i rutan **ja på föregående sida**. Informationen får då användas för forskning förutsatt att den har godkänts vid en forskningsetisk prövning. Efter ett etiskt godkännande kan data användas för publicering i vetenskapliga publikationer. Eftersom du besvarar enkäten anonymt så finns det inga möjligheter att identifiera vilka som är dina svar.

Egna synpunkter

.....

.....

.....

.....

.....

.....

.....

© C. Engström, J. Brännström & J. Hjelte 2009

## Uppföljning av Samarbetspartners erfarenhet av Öppen Gemenskaps Kvinnojour

**Samarbetspartner:**.....

Syftet med enkäten är att få del av Dina erfarenheter av kontakterna med Öppen Gemenskaps kvinnojour. Eftersom verksamheten är nystartad att undersöka om vi uppfyller de behov som du har som samarbetspartner.

Ifall någon fråga inte känns relevant, eller svårt att bedöma utifrån ert samarbete kryssa i rutan avstår.

F1	Jag hade stora förväntningar på Öppen Gemenskaps kvinnojour	Instämmer Inte alls 1 2 3 4 5 6 7 8 9 10	Instämmer helt	Avstår <input type="checkbox"/>
F2	Mina förväntningar på Öppen Gemenskaps kvinnojour har uppfyllts	Instämmer Inte alls 1 2 3 4 5 6 7 8 9 10	Instämmer helt	Avstår <input type="checkbox"/>
T1	Kvinnorna fick tid för info/ samtal inom rimlig tid på Öppen Gemenskaps kvinnojour	Instämmer Inte alls 1 2 3 4 5 6 7 8 9 10	Instämmer helt	Avstår <input type="checkbox"/>
T2	Det är lätt att få kontakt med personalen vid Öppen Gemenskaps kvinnojour när jag behöver.	Instämmer Inte alls 1 2 3 4 5 6 7 8 9 10	Instämmer helt	Avstår <input type="checkbox"/>
B1	Personalen vid Öppen Gemenskaps kvinnojour är flexibel.	Instämmer Inte alls 1 2 3 4 5 6 7 8 9 10	Instämmer helt	Avstår <input type="checkbox"/>
B2	Personalen vid Öppen Gemenskaps kvinnojour bemöter mig och kvinnorna med respekt	Instämmer Inte alls 1 2 3 4 5 6 7 8 9 10	Instämmer helt	Avstår <input type="checkbox"/>
B3	Personalen vid Öppen Gemenskaps kvinnojour och jag arbetar mot samma mål	Instämmer Inte alls 1 2 3 4 5 6 7 8 9 10	Instämmer helt	Avstår <input type="checkbox"/>
B4	Arbetsätten vid Öppen Gemenskaps kvinnojour passar kvinnornas behov	Instämmer Inte alls 1 2 3 4 5 6 7 8 9 10	Instämmer helt	Avstår <input type="checkbox"/>

- |    |  |  |                           |                                    |
|----|--|--|---------------------------|------------------------------------|
| B5 | Kvinnorna får den tid som dem behöver för sina problem vid Öppen Gemenskaps kvinnojour                       | Instämmer<br>Inte alls<br>1 2 3 4 5 6 7 8 9 10 | Instämmer<br>helt<br>9 10 | Avstår<br><input type="checkbox"/> |
| K1 | Jag upplever att personalen vid Öppen Gemenskaps kvinnojour är kompetent                                     | Instämmer<br>Inte alls<br>1 2 3 4 5 6 7 8 9 10 | Instämmer<br>helt<br>9 10 | Avstår<br><input type="checkbox"/> |
| B6 | Jag får den återkoppling från Öppen Gemenskaps kvinnojour jag behöver  | Instämmer<br>Inte alls<br>1 2 3 4 5 6 7 8 9 10 | Instämmer<br>helt<br>9 10 | Avstår<br><input type="checkbox"/> |
| R3 | Kvinnornas motivation att hantera sin livssituation har ökat efter kontakten med Öppen Gemenskaps kvinnojour | Instämmer<br>Inte alls<br>1 2 3 4 5 6 7 8 9 10 | Instämmer<br>helt<br>9 10 | Avstår<br><input type="checkbox"/> |
| R5 | Jag har stort förtroende för Öppen Gemenskaps kvinnojour   | Instämmer<br>Inte alls<br>1 2 3 4 5 6 7 8 9 10 | Instämmer<br>helt<br>9 10 | Avstår<br><input type="checkbox"/> |
| G1 | Jag kan tänka mig att samarbeta kring andra kvinnor till Öppen Gemenskaps kvinnojour                         | Instämmer<br>Inte alls<br>1 2 3 4 5 6 7 8 9 10 | Instämmer<br>helt<br>9 10 | Avstår<br><input type="checkbox"/> |

**Övriga Synpunkter:**

---



---



---



---



---



---



---



---

**Tack för att ni svarat på enkäten!**

## Verksamhetsbeskrivning

### - Öppen Gemenskaps kvinnojour

#### 1 Verksamhet

Arbetsplats/verksamhet:

Enhetschef:

Kontaktperson:

Telefon och e-post:

Bedriver verksamheten  
öppenvård eller  
heldygnsvård?

#### 2 Idé och syfte med verksamheten

*Vilket är det övergripande syftet med verksamheten?*

### **3 Målgrupp**

*Vilken eller vilka är målgrupperna? Beskriv målgruppen*

### **4 Genomförande**

*Hur är verksamheten organiserad? (inskrivningstid, intensitet osv)*

*Förekommer behandlingssamtal? Vilken typ av behandlingssamtal?*

*I vilken omfattning förekommer behandlingssamtal?*

*Hur definierar ni behandlingssamtal?*

*Följer verksamhetens behandling en manual? Om ja, i så fall vilken då?*

*Följer er behandling en tydlig struktur men är inte manualbaserad? Om ja, vilken struktur då?*

***Förekommer stödinsatser i verksamheten?***

***I vilka former då?***

***I vilken utsträckning förekommer stödinsatser?***

***På vilket sätt arbetar verksamheten med nätverket? Om ni inte arbetar med nätverket, motivera varför.***

***Varför har ni valt detta sätt att arbeta?***

## **5 Mål och resultat**

***Beskriv förväntat resultat för målgruppen. Vad förväntas att uppnås under den tid individerna/familjerna är inskrivna i verksamheten?***

***Vilka övriga mål finns för verksamheten?***

***På vilket sätt förväntas insatserna bidra till resultatet?***

## **6 Eftervård**

*Bedriver ni egen eftervård? Om ja, beskriv hur denna ser ut.*

*Vilka mål/tänkta resultat finns det med eftervården*

## **7 Organisatoriska villkor**

*Vilka framgångsfaktorer ser ni i ert arbete?*

*Finns det organisatoriska villkor som försvårar ert arbete?*

*Finns det organisatoriska villkor som främjar ert arbete?*

## 8 Utvärdering, uppföljning och erfarenhetsåtervinning

*På vilket sätt följs verksamheten upp/dokumenteras idag?*

*Vilka frågor ger uppföljningen/dokumentationen svar på?*

*Hur används den kunskap som uppföljningen/dokumentationen genererar?*

*Vilka svar anser ni att en uppföljning/dokumentation av er verksamhet ska ge svar på?*

*På vilket sätt delger ni andra verksamheter era resultat?*

## 9 Resurser

*Vilka resurser har ni för att bedriva verksamheten?*

<b>Resurser</b>	
Hur många tjänster har verksamheten?	
Vilken utbildningsnivå har de anställda?	
Har de anställda handledning? Vilken typ och hur ofta?	
Vilket är det interna å-priset?	
Finns någon form av medicinsk personal kopplad till verksamheten?	
Hur stora är era lokaler? Antal rum och kvm.	
Har ni tillgång till bil?	
<i>Annat:</i>	