



Rapport om alkohol-, drog- och brottsutvecklingen i  
Umeå kommun mellan åren 2002 till 2007

Malin Jonsson

2008

INNEHÅLLSFÖRETECKNING	S.
INLEDNING	3
METOD	4
Umeå	5
Lund	5
Skellefteå	6
RESULTATREDOVISNING	7
Alkohol	7
Tobak	20
Narkotika	23
Brott	29
SAMMANFATTANDE DISKUSSION	34
REFERENSER	36
KÄLLOR	38

## INLEDNING

Idag finns en mer tillåtande attityd till alkoholkonsumtion än tidigare och Sveriges inträde i EU har bidragit till att den svenska alkoholpolitiken har försvagats (Andréasson 2002, s.20, 21). I början av 2000- talet antog riksdagen en nationell handlingsplan för att bland annat stimulera utvecklingen av målinriktade, strukturerade och samordnade insatser på lokal nivå för att förebygga alkoholskador och narkotikaanvändning (Nationella alkohol- och narkotikahandlingsplaner 2005). För att förstärka det förebyggande arbetet i kommunerna tog Alkoholkommittén och Mobilisering mot narkotika 2002 initiativ till ett forsknings- och utvecklingsarbete i sex kommuner mellan åren 2002 och 2007, varav Umeå kommun var en.

Utifrån det utvecklingsarbete som Umeå kommun har bedrivit i projektet antog kommunfullmäktige ett alkohol-, drog- och brottsförebyggande program 2005. Programmet ska följas upp under 2008 och denna kartläggning är en del av uppföljningen. Kartläggningen är gjord på uppdrag av Umeå brotts- och drogförebyggande råd (UmeBrå) och *syftet* är att redogöra för hur alkohol-, drog- och brottsutvecklingen i kommunen från 2002 till 2007. Rapporten är skriven och sammanställd av Malin Jonsson, sociologipraktikant vid Utvecklings- och fältforskningsenheten (UFFE) vid Umeå socialtjänst. Data har tagits fram av Camilla Nilsson, FoU-socionom vid UFFE.

För en bättre förståelse av alkohol-, drog- och brottsutvecklingen kommer jämförelser, när det är möjligt, presenteras mellan Umeå, Skellefteå, Lund och riket. En samlad bild av situationen i kommunen kan både ge underlag för uppföljning och utvärdering av det förebyggande arbetet, men även ett underlag för beslutsfattande och planering av hur det fortsatta preventiva arbetet i Umeå kommun ska fortskrida (Kvillemo 2006, s.8).

Nedan presenteras först ett metodavsnitt, där data, urval av indikatorer och begränsningar diskuteras samt en översiktlig presentation av Umeå kommun och jämförelsekommunerna. Därefter presenteras resultatet och slutligen förs en kort sammanfattande diskussion om vad kartläggningen visat.

## METOD

För att kartlägga alkohol-, drog- och brottsituationen kan en mängd olika *indikatorer* användas, men för att kartläggningen ska vara lättillgänglig har ett urval bland indikatorerna gjorts. Kartläggningen försöker inte vara heltäckande, då detta inte är möjligt. Urvalet har styrts dels av vilka indikatorer som vanligtvis brukar användas i kartläggningar liknande denna, dels av de uppsatta mål i kommunens alkohol-, drog- och brottsförebyggande program som kommunens preventiva arbete utgått från.<sup>1</sup> Fokus kommer först och främst vara mot ungdomar,<sup>2</sup> men även indikatorer riktade gentemot vuxna kommer att presenteras.

Data som använts är sekundär och hämtad från bland annat olika myndigheter. Datan består dels av faktiska uppgifter, exempelvis antal anmälda brott, men även av uppgifter hämtade från olika enkätundersökningar. I resultatredovisningen kommer data och källor redogöras mer utförligt.

*Begränsningar* som kartläggningen ställs inför och som kan påverka tillförlitligheten berör först och främst data och källor. Det finns bland annat ingen möjlighet att kontrollera hur data har samlats in, men största delen av statistiken kommer från myndigheter och kommuners utredningsavdelningar, varför detta inte borde vara något problem. Ibland har det dock varit problematiskt att ta fram data för vissa år och kommuner, då viss data redovisas på olika nivåer och med visst eftersläp. Jämförelser mellan kommuner och över tid påverkas även av förändringar i mätmetoder och mätinstrument, därför kommer vissa delar av kartläggningen sakna jämförelser mellan kommuner och över tid. Ibland är det även problematiskt att urskilja orsaken till en förändring, exempelvis om en förändring i antal rattfyllerister speglar förändringar i polisens resurser eller en faktisk förändring i hur många som kör bil alkoholpåverkade. I kartläggningen är det viktigt att ha i åtanke att jämförelser mellan kommuner och över tid måste göras med försiktighet eftersom förändringar i data också kan bero på slumpen.

---

<sup>1</sup> Målen är: alkohol- och tobaksfri uppväxt för barn och ungdomar upp till 18 år; minska berusningsdrickande och riskkonsumtion bland vuxna för att motverka missbruk och alkoholskador; drogfri kommun; medborgare ska känna sig trygga i sin kommun och den totala brottsligheten, speciellt ungdomsbrottsligheten ska minska.

<sup>2</sup> Ungdomsindikatorerna är mätta för årskurs nio och årskurs två på gymnasiet.

Andra faktorer som kan påverka datans tillförlitlighet kan vara normer i samhället. Exempelvis kan ungdomars enkätsvar återspegla vad som anses som "det rätta", är normen att det är tufft att dricka, kan ungdomar tendera att svara att de dricker mer än vad de faktiskt gör. För en ytterligare diskussion kring datan och källornas begränsningar se exempelvis Sjömar, 2005 och Kvillemo, 2006.

För att kartläggningen ska vara så valid som möjligt kommer Umeå kommun samt de två jämförelsekommunerna att presenteras nedan samt likheter och skillnader mellan kommunerna och varför en jämförelse är av intresse.

### Umeå

Den 31 december 2007 uppgick invånarantalet till 111 771 personer i Umeå kommun med en folkökning under 2007 med 536 personer (Statistiska centralbyrån [SCB]). Kommunen har en ung befolkning med den största andelen i åldersspannet 20-25 år (SCB). Historiskt sett har norra Sverige haft en tradition av mindre acceptans för alkohol än södra Sverige och trots att denna attityd kan tänkas leva kvar i viss mån, torde attityden påverkas bland annat av att Umeå är en studentstad. Den unga befolkningen påverkar såväl tillgång som efterfrågan av alkohol, tobak och droger. Umeås geografiska placering innebär att kommunen varken är en stark pendlar- eller gränskommun, vilket torde innebära att införsel av privat och illegal alkohol och narkotika är mindre än för kommuner med annan geografisk placering.

### Lund

Den 31 december 2007 uppgick invånarantalet till 105 286 personer i Lund kommun och folkökningen uppgick under 2007 till 2000 personer (SCB). I likhet med Umeå är även Lund en studentstad med en stor andel unga vuxna med en topp på åldersspannet 20-25 år (SCB). Precis som i Umeå torde den unga befolkningen påverka attityden till alkohol och narkotika och ATAD Prevention Center i Lund skriver i sin årsrapport att attityden i Lund kring alkohol och droganvändning kan beskrivas som tillåtande (2006, s.8). Till skillnad från Umeå är Lund både en pendlar- och gränskommun, med närhet till andra stora städer samt Danmark och Centraleuropa. Trots den geografiska skillnaden mellan

Umeå och Lund är en jämförelse mellan städerna av intresse på grund av de många likheter som finns. Båda är universitetsstäder, har lika stor befolkning och befolkningsstruktur. En annan faktor som gör en jämförelse intressant är att även Lund har deltagit som försökskommun i samma utvecklingsprojekt som Umeå och även Lund har således haft starkt fokus på det förebyggande arbetet.

### Skellefteå

Den 31 december 2007 uppgick invånarantalet till 72 090 personer i Skellefteå kommun och folkökningen uppgick under 2007 till 124 personer (SCB). Befolkningsstrukturen i Skellefteå kommun skiljer sig från både Umeå och Lund, då Skellefteå har den största andelen invånare i åldersspannen 10-19 år och 45-64 år. Skellefteå kommun förknippas traditionellt med nykterhet, starkt föreningsliv och kyrklig förankring (Förebyggande rådet i Skellefteå [FRIS] 2007, s.30) vilket borde påverka den restriktiva attityden till alkohol och narkotika i kommunen. Likheter mellan Umeå och Skellefteå som gör en jämförelse intressant, är att båda städerna befinner sig i norra Sverige och har en geografisk och ”mental” närhet. Umeå och Skellefteå ingår även i ett nätverk för Västerbottens kommuner via Länsstyrelsen för utveckling av det förebyggande arbete kring alkohol- och drogfrågor och har således samma stöd och samordning i det förebyggande arbetet.

Lund och Skellefteå representerar två olika typer av jämförelser med Umeå, det är intressant att dels jämföra med Lund som liknar Umeå i många hänseenden, men är geografiskt placerad i andra delen av landet. Dels med Skellefteå som skiljer sig från Umeå i mångt om mycket, men som har en geografisk närhet och delar den ”norrländska mentaliteten”. Lund och Skellefteå kan i många hänseenden ses som varandras motsatser, vilket gör jämförelserna än mer intressanta och kan förhoppningsvis ”trigga” diskussionen om det förebyggande arbetet.

## RESULTATREDOVISNING

Nedan kommer resultatet av sammanställningen och jämförelserna redovisas. Resultatet är uppdelat efter alkohol, tobak, narkotika och brott.

### Alkohol

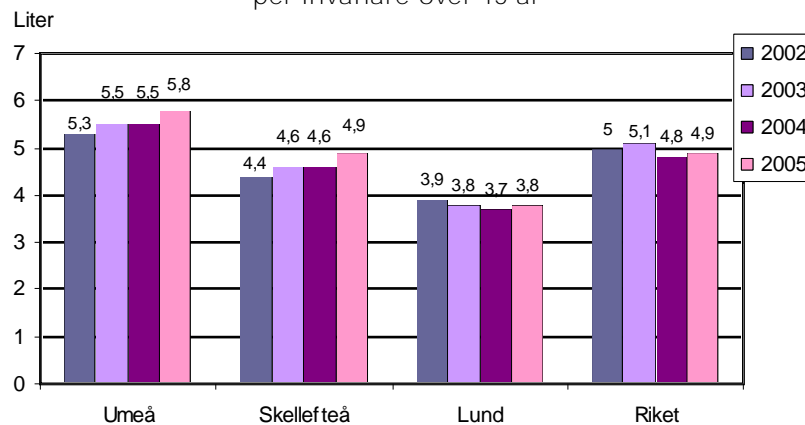
Risikkonsumtionen<sup>3</sup> av alkohol är ett av de största hoten mot hälsan och begränsningen av alkoholens negativa effekter har länge varit en viktig folkhälsofråga. Umeå kommun arbetar aktivt för en alkoholfri uppväxt för barn och unga samt att förebygga risikkonsumtion. Ett flertal indikatorer, riktade mot ungdomar och vuxna, har använts för att kartlägga hur alkoholsituationen ser ut.

För en uppfattning av alkoholkonsumtionen och hur den har förändrats, är den första indikatorn *den totala alkoholkonsumtionen*. Indikatorn är dock svår att uppskatta, då alkoholkonsumtionen både är registrerad och oregistrerad. Den registrerade alkoholen består av alkoholförsäljning på Systembolaget, på restauranger och i butiker. Centrum för socialvetenskaplig alkohol- och drogforskning (SoRAD) har uppskattat att den registrerade alkoholkonsumtionen står för cirka 69 procent av den totala (Boman m.fl. 2006, s.23). Den oregistrerade alkoholkonsumtionen, det vill säga resandeförsel, smuggling och hemtillverkning står således för cirka 31 procent av den totala. För en kartläggning av den totala alkoholkonsumtionen används dels registrerad alkoholförsäljning från Systembolaget, samt information från SoRAD, som varje år uppskattar den oregistrerade alkoholkonsumtionen.

---

<sup>3</sup> Regelbunden konsumtion av större mängd alkohol i veckan.

Diagram 1: Alkoholförsäljning i antal liter per invånare över 15 år

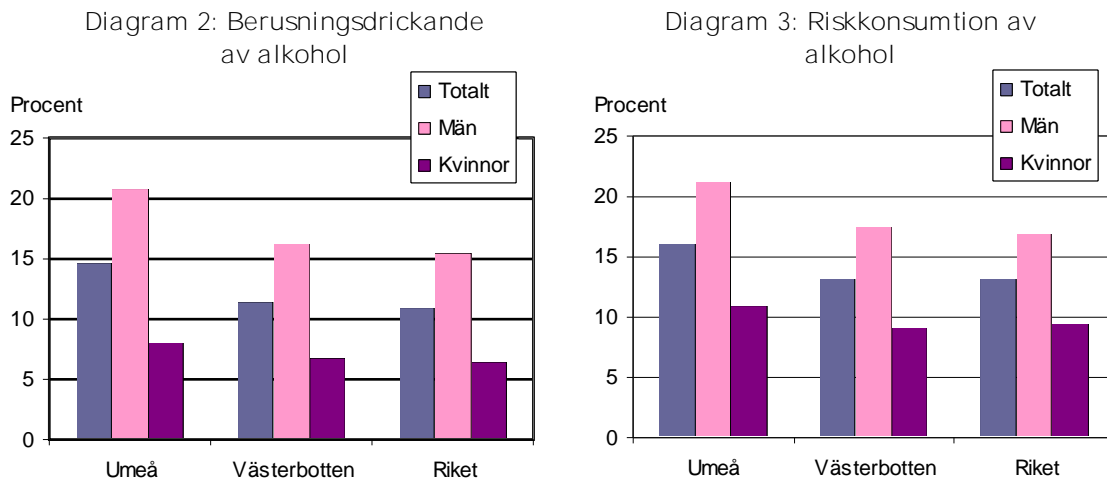


Källa: FHI (Systembolaget)

Systembolagets försäljning har mellan åren 2002 och 2005 ökat marginellt i Umeå och Skellefteå, medan den i Lund och riket är nästintill oförändrad. Skillnaderna mellan städerna är små, men Umeå och Skellefteås högre försäljning än Lunds kan förklaras av städernas geografiska placering. SoRAD har uppskattat att Systembolagets försäljning 2006 stod för 36 procent av den totala alkoholkonsumtionen i Skåne, medan den i norra Sverige stod för 64 procent (Boman m.fl. 2006, s.28). Skåningarna inhandlar sin alkohol i större utsträckning från bland annat resandeförsel än från Systembolaget.

Den oregistrerade alkoholen är svårare att uppskatta än den registrerade, men SoRAD genomför flera gånger varje år enkätundersökningar för att en uppskattning ska vara möjlig. Sedan 1990-talet har det skett en ökning i den oregistrerade alkoholen och således även i den totala (Bolin m.fl. 2006, s.23). De senaste åren har dock ökningen vänt och konsumtionen har minskat något. Förändringen beror återigen på den oregistrerade alkoholkonsumtionen och SoRAD har sett att det framförallt är resandeförseln av alkohol som minskat (s.28). Förändringen har dock regionala skillnader och det är framförallt i södra Sverige som förändringen kan urskiljas. Den totala alkoholkonsumtionen är fortfarande mindre i norra än södra Sverige, men förändringarna har bidragit till viss regional utjämning (s.6). SoRAD uppskattar att den genomsnittliga svensken, över 15 år, konsumerade totalt 9.8 liter ren alkohol under 2007 (Ramstedt 2007, s.2).

Den andra indikatorn som använts undersöker *konsumtionsmönster*, hur stor andel personer (16-84 år) som berusningsdricker<sup>4</sup> och riskkonsumerar alkohol, konsumtionsmönster som innebär risk för skador. Indikatorn är hämtad från Umeå kommuns Livsmiljöbokslut 2006<sup>5</sup> och innehåller information från Umeå, Västerbotten och riket för 2006.



Källa: Livsmiljöbokslut 2006

Stapeldiagrammen ovan visar att både män och kvinnor i Umeå berusningsdricker och riskkonsumerar alkohol i större utsträckning än i Västerbotten och riket. Enligt Livsmiljöbokslutet är det framförallt män i åldrarna 16-29 år som ligger i riskzonen. Resultatet skulle kunna förklaras av att Umeå har en ung befolkning och att studenterna står för en stor del av alkoholkonsumtionen. 2003 genomförde SoRAD en studentundersökning vid fyra svenska universitet och högskolor, däribland Umeå universitet, resultatet visade att alkoholkonsumtionen vid universitet och högskolor är hög och ses av studenterna som en normal del av studentlivet (Röger 2005, s.29). Undersökningen visade även att alkohol konsumeras oftast bland studenter vid Lunds universitet och minst ofta bland studenter vid Umeå universitet (ATAD 2006, s.11). En Temo undersökning som genomfördes inom utvecklingsprojektet som Umeå och Lund deltagit i, visade 2004 att både andelen män och kvinnor som berusningsdricker och riskkonsumerar alkohol var lägre i Umeå än i Lund.

<sup>4</sup> Konsumerar större mängder alkohol 2-3 gånger i månaden.

<sup>5</sup> Data i Livsmiljöbokslutet är hämtat från Statens folkhälsoinstitut.

Det finns ett speciellt intresse att kartlägga hur ungdomars alkoholkonsumtion och tillgång till alkohol ser ut. För att undersöka ungdomars situation har indikatorer främst hämtats från ungdomsenkätundersökningar. För ungdomar i Umeå har Levnadsvaneundersökningen (LEVA) använts, för ungdomar i Skellefteå, Skellefteå kommuns drogvaneundersökning. För information om ungdomar överlag i Sverige har Centralförbundet för alkohol- och narkotikaupplysning (CAN) drogvaneundersökning använts. Begränsning med ungdomsundersökningarna är att CAN är genomförd på våren och LEVA och Skellefteås på hösten. För ungdomar vid andra året på gymnasiet har information från Umeåregionen<sup>6</sup> använts istället för information från Umeå kommun. Detta på grund av att det inte finns lika mycket information från kommunen som från regionen samt att många ungdomar från Umeås kranskommuner läser gymnasiet i Umeå kommun. För att jämförelser mellan de olika undersökningarna ska vara möjliga, har det i vissa fall varit nödvändigt att slå ihop svarsalternativ, när detta inte varit möjligt har inga jämförelser genomförts. För Lund har det inte funnits någon jämförbar undersökning tillgänglig. Den första ungdomsindikator som använts är *andelen ungdomar som uppger att de inte konsumerar alkohol*.<sup>7</sup>

Diagram 4: Andel flickor i årskurs 9 som inte konsumerar alkohol

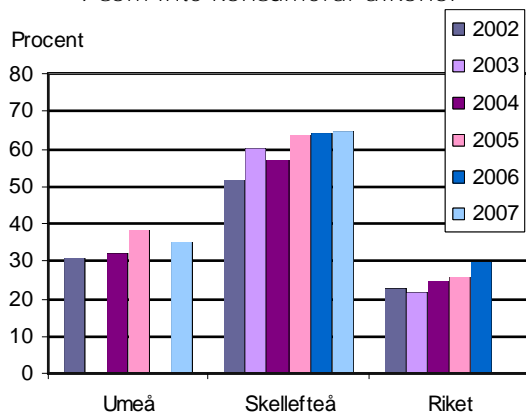
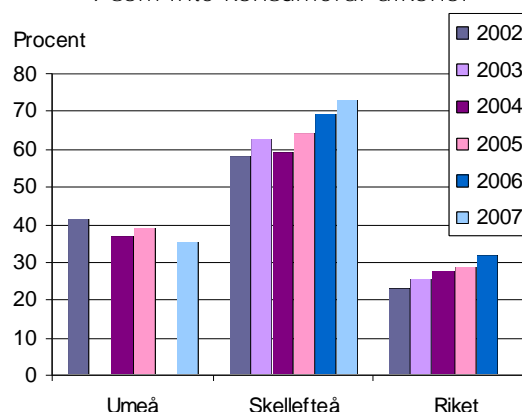


Diagram 5: Andel pojkar i årskurs 9 som inte konsumerar alkohol



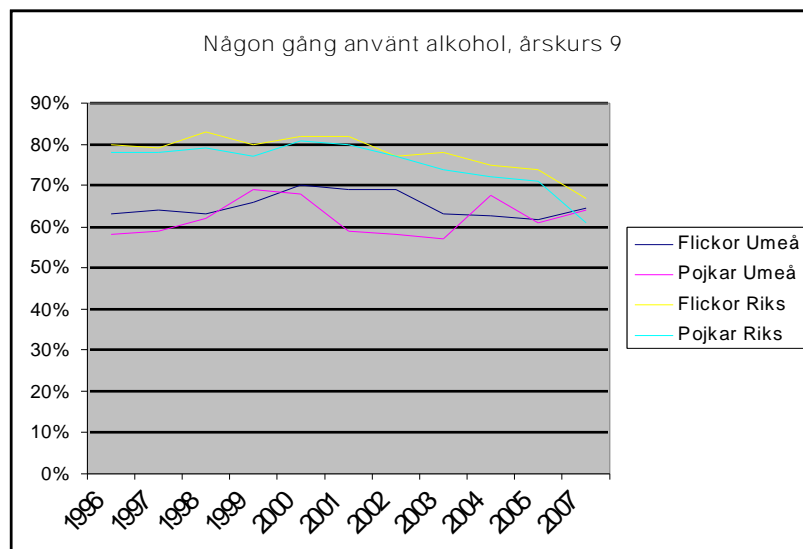
Källa: LEVA, Skellefteås drogvaneundersökning, CAN

<sup>6</sup> Till Umeåregionen räknas, förutom Umeå, kommunerna Bjurholm, Nordmaling, Robertsfors, Vindeln och Väddö.

<sup>7</sup> För denna indikator har svarsalternativen i LEVA slagits ihop till konsument och icke konsument för att matcha Skellefteå och CAN. Ungdomarna i LEVA som uppgett att de endast druckit alkohol någon gång räknas som konsument.

Diagram 4 visar att andelen tjejer i årskurs nio som inte konsumerat alkohol är större i Umeå än i riket. Skillnaden mellan Umeå och Skellefteå är markant och under exempelvis 2007 hade nästan dubbelt så många tjejer i årskurs nio i Umeå druckit alkohol än i Skellefteå. I Umeå visar värdet för tjejerna att andelen som inte konsumerat alkohol har minskat från 2005 till 2007. Diagram 5 visar samma mönster. Jämförelser mellan tjejer och killar i Umeå, visar ingen större skillnad i andelen som aldrig druckit alkohol, medan det i både Skellefteå och riket är en större andel killar än tjejer som aldrig druckit. Även för jämförelser över tid skiljer sig Umeå från Skellefteå och riket. I Skellefteå och riket har andelen killar som aldrig druckit alkohol blivit större, medan andelen i Umeå har minskat och således har antalet killar i årskurs nio som druckit alkohol ökat.

I rapporten "Mående och vanor bland ungdomar i Umeå" (Sjömar mfl. 2005) har andelen ungdomar som konsumerat alkohol undersökts under ett längre perspektiv. Diagrammet nedan är hämtat från rapporten, men uppdaterat med information från 2007.



Diagrammet ovan visar tydligt att alkoholkonsumtionen bland ungdomar i riket har en neråtgående trend, medan trenden i Umeå är mer varierande. Under 2007 har dock konsumtionen stigit i Umeå, medan den i riket har minskat.

Diagram 6: Andel flickor i år 2 på gymnasiet som inte konsumerar alkohol

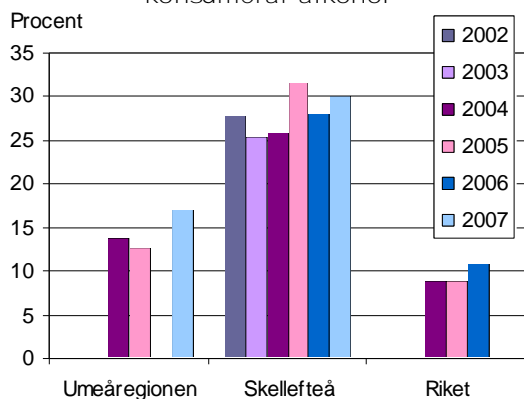
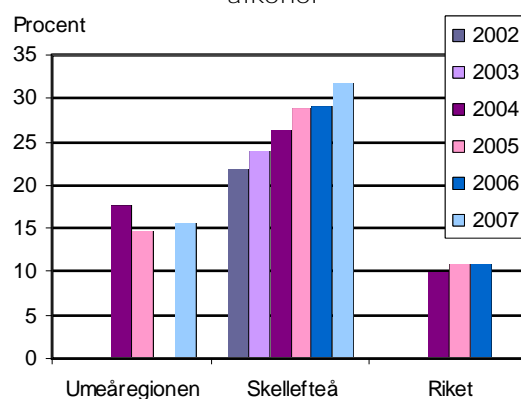


Diagram 7: Andel pojkar i år 2 på gymnasiet som inte konsumerar alkohol



Källa: LEVA, Skellefteås drogvanundersökning, CAN

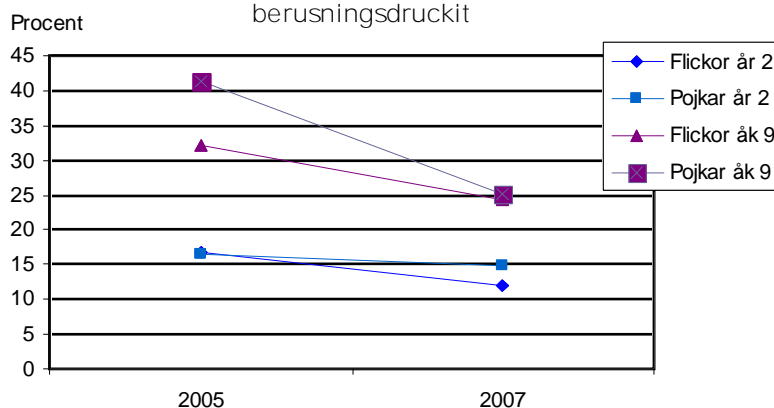
Diagrammen för gymnasieungdomarna visar samma mönster som för högstadieungdomarna på så vis att andelen ungdomar i Umeåregionen som aldrig konsumerat alkohol är större än riket, men mindre än Skellefteå. Till skillnad från högstadieungdomarna har det för tjejer och killar i Umeåregionen skett en ökning i andelen som aldrig konsumerat alkohol, för tjejerna är ökningen markant, medan den för killarna endast är marginell. Det är en något högre andel tjejer som aldrig konsumerat alkohol än killar. Killarna i Skellefteå visar en tydlig trend; andelen som aldrig druckit alkohol har ökat successivt mellan åren. Jämförelser mellan årskurs nio och årskurs två på gymnasiet visar för alla tre undersökningar att andelen tjejer och killar som aldrig konsumerat alkohol har halverats från högstadiet till gymnasiet.

Av de ungdomar som har uppgett att de konsumerar alkohol finns både de som endast druckit ett fåtal gånger och de som berusningsdruckit med. Därför kan det även vara intressant att undersöka hur stor *andel av ungdomarna som uppgett att de berusningsdruckit*.<sup>8</sup> Denna indikator har dock vissa begränsningar då frågan skiljer sig från de olika undersökningarna. I LEVA har förändringar skett i vilka som svarat på frågan mellan 2004 och 2005,<sup>9</sup> varför direkta jämförelser mellan dessa år inte är möjligt. Resultatet för andra året på gymnasiet är för Umeåregionen.

<sup>8</sup> Svartalternativen har slagits ihop till ja och nej.

<sup>9</sup> 2004 fick alla ungdomar som uppgett att de druckit alkohol en eller flera gånger besvara alla följdfrågor om alkohol. 2005 och 2007 fick endast de som uppgett att de druckit alkohol flera gånger besvara följdfrågorna.

Diagram 8: Andel ungdomar i årskurs 9 (Umeå) och år 2 på gymnasiet (Umeåregionen) som aldrig berusningsdruckit

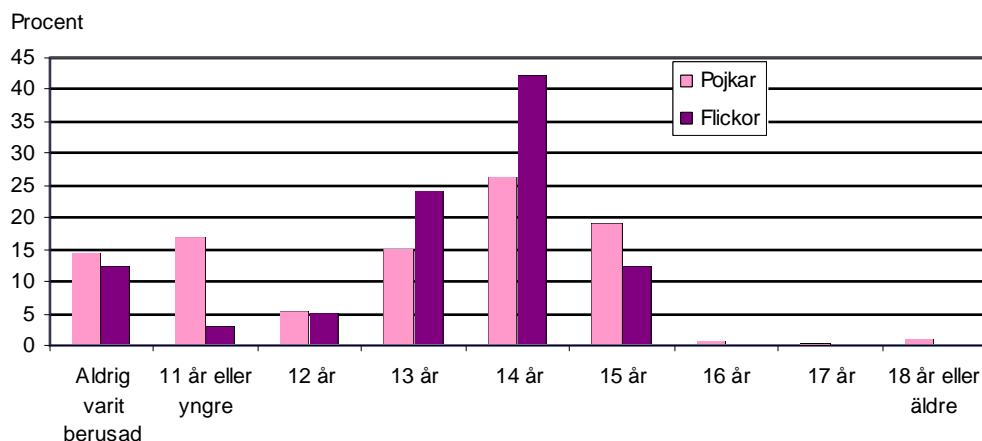


Källa: LEVA

Resultatet visar för årskurs nio att 2005 hade 32% av tjejerna som druckit alkohol flera gånger inte berusningsdruckit, för killarna var siffran 41,5%. 2007 är det 24,3% av tjejerna som uppgett att de aldrig berusningsdruckit, 25,2% av killarna. För både tjejerna och killarna har det skett en minskning i andelen som aldrig berusningsdruckit, men minskningen är mer markant för killarna. 2005 låg tjejerna 10% över killarna, 2007 ligger de på samma nivå. Återigen sticker killarna i årskurs nio ut. För ungdomar som går andra året på gymnasiet visar diagrammet att det är en mindre andel av gymnasieungdomarna som aldrig berusningsdruckit. Skillnader mellan årskurs nio och andra året på gymnasiet är också att den minskning som kan skönjas för högstadieungdomarna, inte är lika tydlig på gymnasiet. Tillskillnad för årskurs nio, så är minskningen för tjejerna större än för killarna.

Undersökningar av ungdomars alkoholkonsumtion har visat ett tydligt samband mellan berusningsdrickande i ung ålder och hög alkoholkonsumtion, därför är det även av intresse att undersöka i vilken ålder ungdomar *debuterar i berusningsdrickande*. Även denna indikator har vissa begränsningar och endast Umeås svar redovisas i diagramform. Frågan är endast ställd 2007 till de elever som uppgett *att de druckit alkohol flera gånger*.

Diagram 9: Debutålder i berusningsdrickande årskurs 9 - Umeå

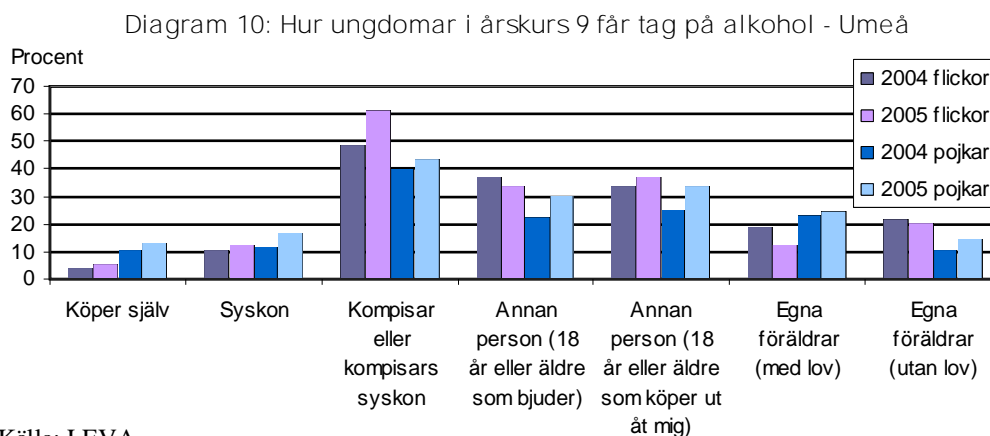


Källa: LEVA

Diagrammet visar att av de elever som uppgett att de druckit alkohol flera gånger, var den största andelen av tjejerna och killarna 14 år första gången de berusningsdrack. Debutåldern är mer centrerad kring 14 år för tjejerna, medan killarnas debutålder är mer utspridd. Diagrammet visar även att killarna i större utsträckning börjar berusningsdricka tidigare än tjejerna. Skellefteås drogvaneundersökning 2007 visade att åldern för det första berusningstillfället är strax under 14 år (FRIS 2007, s.3). 16,9% av killarna i Umeå upp gav att de var 11 år eller yngre första gången de berusningsdrack, för Skellefteå var siffran 13,4%. För att jämföra med riket har variabeln räknats om från att endast redovisas bland dem som uppgett att de druckit flera gånger till att redovisas för *alla* ungdomar. Jämförelsen visar ingen större skillnad mellan tjejerna; 1% av tjejerna i Umeå och i riket har uppgett att de var 11 år eller yngre första gången de berusningsdrack. 17,6% av tjejerna i Umeå var 14 år första gången och 19% i riket var 14 år första gången. För killarna visar jämförelsen större skillnader. 7% av killarna i Umeå har uppgett att de var 11 år eller yngre första gången de berusningsdrack, medan siffran för riket är 2%. 11% av killarna i Umeå har uppgett att de var 14 år, medan 19% har uppgett att de var 14 år i riket. Jämförelsen visar endast skillnaderna mellan två åldrar, men det är ändå tydligt att Umeåkillarna sticker ut mer än tjejerna.

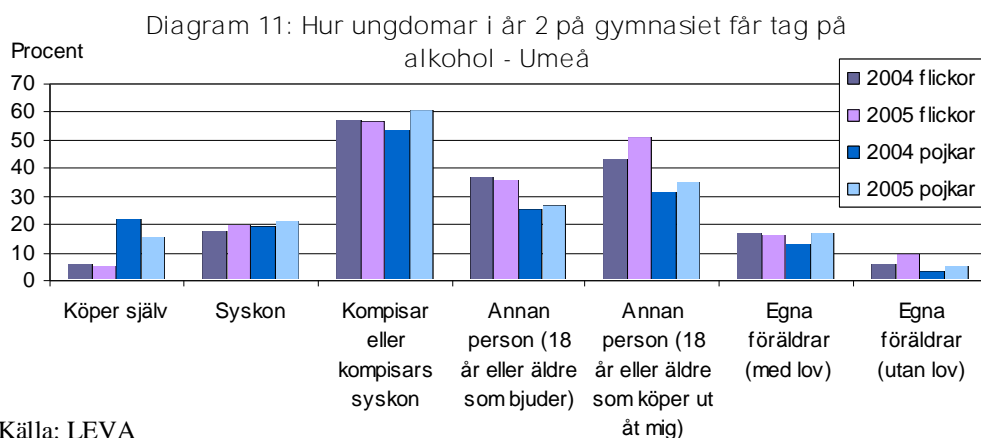
För att kartlägga hur ungdomars tillgänglighet till alkohol ser ut har två indikatorer använts. Den första är hämtad från enkäterna och mäter *hur ungdomar får tag på alkohol*.

Även för denna indikator är jämförelsema begränsade och endast resultaten för Umeå presenteras i diagramform. Endast uppgifter från 2004 och 2005 finns tillgängliga.



Källa: LEVA

Diagrammet visar att den största andelen elever i årskurs nio får tag på alkohol från kompisar eller kompisars syskon. Skillnaderna mellan åren är inte så stora, med undantag för andelen tjejer som får tag på alkohol från kompisar eller kompisars syskon. Skellefteås drogvaneundersökning har visat att även största andelen ungdomar i Skellefteå får tag på alkohol via kompisar.

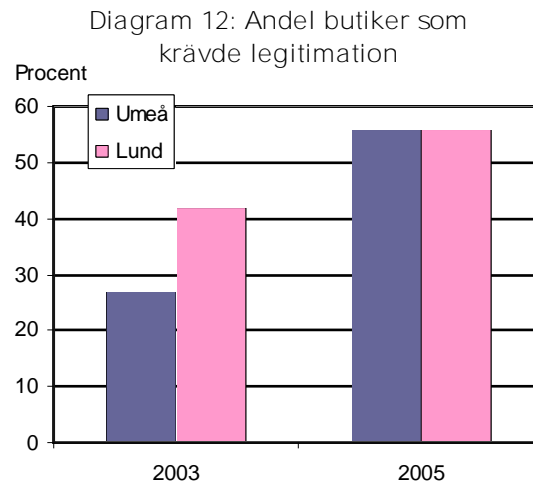


Källa: LEVA

Diagrammet för ungdomar som går andra året på gymnasiet visar samma mönster som för elever i årskurs nio, de flesta får tag på alkohol från kompisar eller kompisars syskon, så även i Skellefteå. Det är dock en relativt stor andel i Umeå<sup>10</sup> som även får tag på alkohol av annan person över 18 år som köpt ut.

<sup>10</sup> För denna indikator har information för elever i andra året på gymnasiet hämtats från Umeå kommun.

Den andra tillgänglighetsindikatorn är en provköpsstudie genomförd i Umeå och Lund 2003 och 2005. Provköpsstudier genomförs av ungdomar som besöker olika butiker och kontrollerar *hur många butiker som krävt legitimation* vid köp av folköl. Studierna i både Umeå och Lund är genomförda utifrån FHI:s riktlinjer och är därför jämförbara.

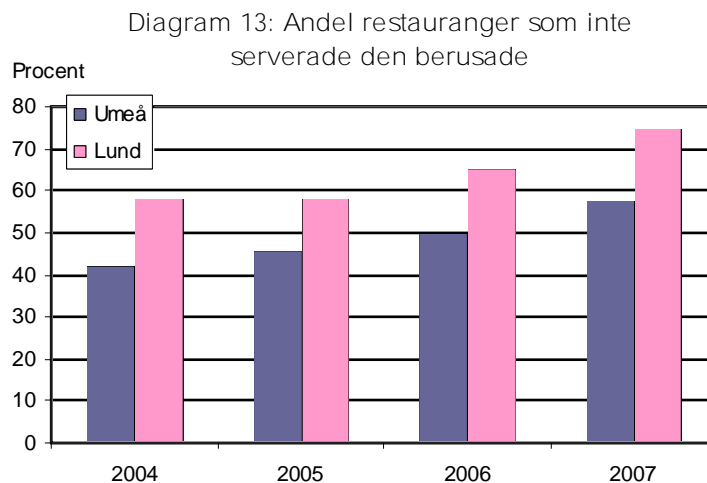


Källa: FHI

Diagram 12 visar att 2003 fick ungdomarna i Umeå inte köpa folköl utan legitimation i 27% av försöken, det vill säga i 73% av fallen kunde ungdomarna köpa folköl utan legitimation. I Lund fick ungdomarna inte köpa i 42% av försöken. 2005 skedde en förbättring och resultatet för både Umeå och Lund visade att i 56% av försöken fick ungdomarna inte köpa folköl utan legitimation. 2006 genomförde Tillståndsenheten i Umeå kommun en liknande studie där 72 butiker undersöktes. Resultatet visade att i 85% av försöken fick ungdomarna inte köpa folköl utan legitimation. Tillståndsenheten menar att det goda resultatet 2006 kan bero på de senaste årens debatt tillsammans med ett aktivt ansvarstagande från handlarna och kassapersonal. ICA har även infört en obligatorisk legitimationskontroll, vilket också borde ha påverkat resultatet positivt.

En del i alkohol-, drog- och brottsförebyggandeprogrammet har varit att utbilda pub- och restaurangpersonal i ansvarsfull alkoholservering och för att mäta tillgängligheten av alkohol har även en överserveringsstudie använts. Denna indikator riktar sig inte specifikt till ungdomar utan undersöker överservering på pubar och restauranger. Studien har genomförts i Umeå och Lund åren 2004, 2005, 2006 och 2007 och går till på så vis att två

skådespelare, en som spelar överberusad och en nykter, besöker pubar och restauranger och försöker beställa in en starköl. Studien kontrollerar i hur många fall som den berusade får beställa in en starköl.

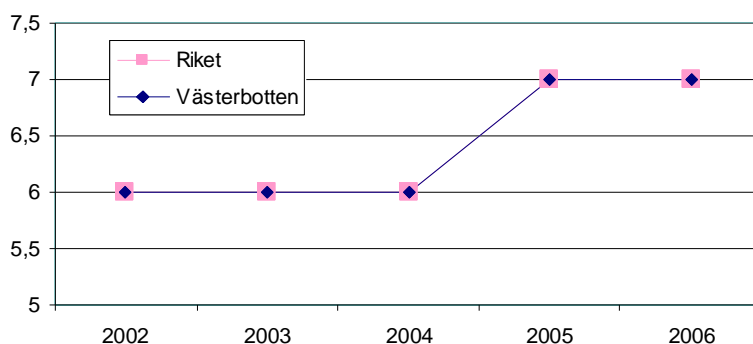


Källa: FHI

Studierna visade att det har skett en successiv ökning i andelen restauranger som inte serverade den överberusade och kommunens utbildningar av personal borde ha bidragit till resultatet. Resultatet visar även att en större andel restauranger i Lund än i Umeå inte serverade den överberusade.

För en uppfattning om hur alkoholsituationen ser ut, kan även en indikator som undersöker *ingripande enligt brottsbalken för fylleri eller enligt lagen om omhändertagande av berusade personer (LOB)* användas. Begränsningar med indikatorn är bland annat att en och samma person kan generera flera gånger i registret och statistiken påverkas av polisens prioriteringar. Indikatorns begränsningar kan resultera i att den snarare är en indikator på myndigheters agerande än alkoholkonsumtionen (FHI 2002, s.17). Det går endast att få uppgifterna på polisdistriktsnivå och resultatet redogörs för Västerbotten och riket.

Diagram 14: Antal ingripande för fylleri eller LOB, per 1000 invånare 15 år eller äldre

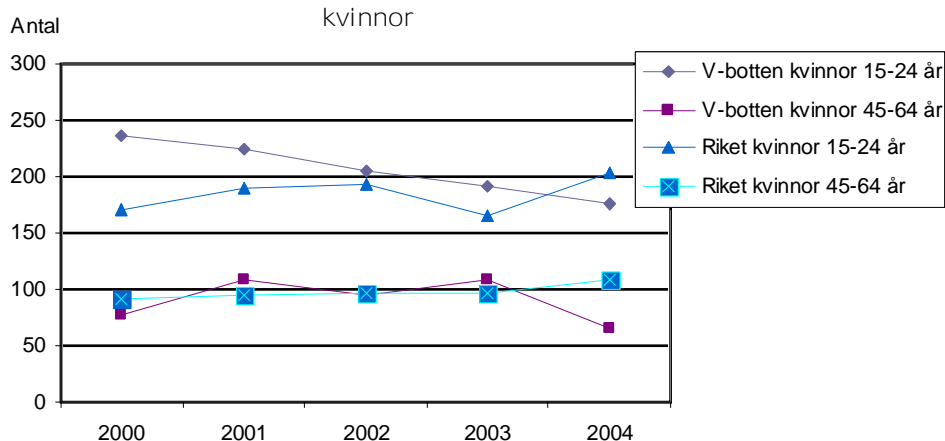


Källa: Trafikregistret, Vägverket

Diagrammet visar att det inte är någon skillnad i antalet ingripanden mellan Västerbotten och riket, den förändring som har skett är mellan 2004 och 2005. Resultatet antyder att resonemanget ovan kan stämma, indikatorn mäter bättre insatser än konsumtion.

En indikator på alkoholkonsumtionen är alkoholrelaterade diagnoser inom sjukvården. Flera diagnoser kan relateras till konsumtionen, men här har alkoholförgiftning valts ut på grund av alkoholens direkta påverkan på diagnosen. Statistiken är hämtad från Socialstyrelsen och har viss eftersläpning, därför har 2000 och 2001 även lyfts fram. Statistiken finns endast för denna kartläggning tillgänglig för Västerbotten och riket. Två åldersspann har valts ut, då flest antal patienter finns inom dessa.

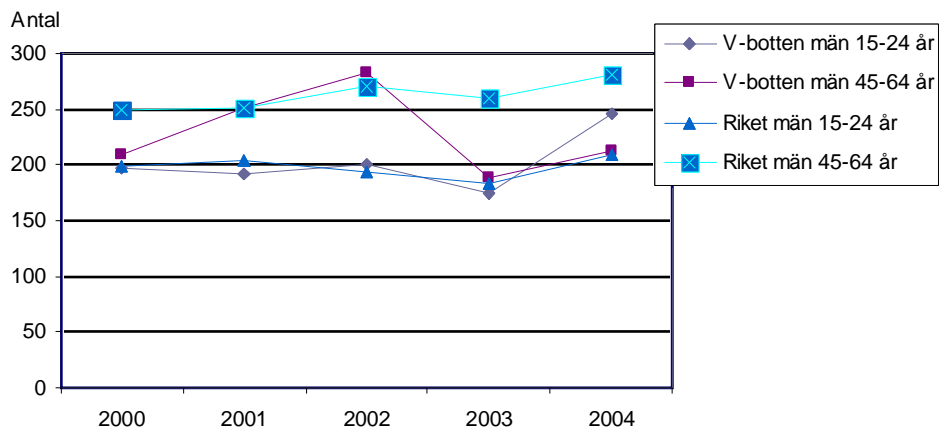
Diagram 15: Alkoholförgiftning per 100 000 invånare - kvinnor



Källa: Patientregistret, Epidemiologiskt centrum, Socialstyrelsen

Diagrammet för kvinnorna visar att flest antal diagnoser är i åldern 15-24 år. Antalet diagnoser i Västerbotten i åldern 15-24 år har minskat successivt från 2000 och i åldern 45-64 från 2003 till 2004. Mönstret för kvinnorna i riket är omvänt, antalet diagnoser har ökat i båda åldersspannen.

Diagram 16: Alkoholförgiftning per 100 000 ivånare - män



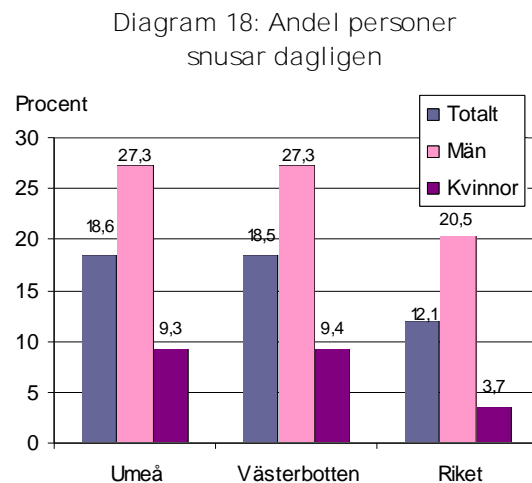
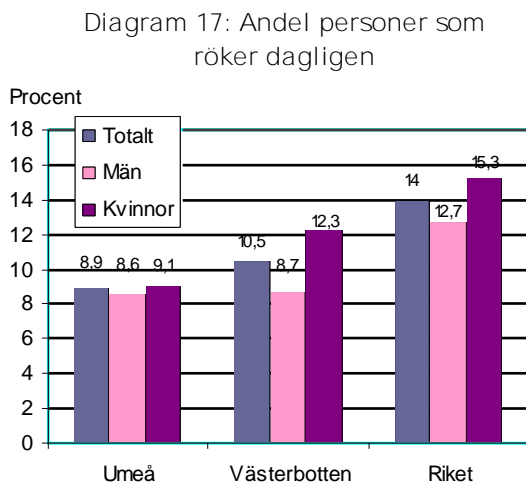
Källa: Patientregistret, Epidemiologiskt centrum, Socialstyrelsen

Diagrammet för männen visar fram till 2003 att flest antal diagnoser har varit för män i åldern 45-64 år, men att det har skett en förändring; 2004 var det flest diagnoser i Västerbotten för män i åldern 15-24 år. Ökningen i denna åldersspann är markant mellan 2003 och 2004 och antalet diagnoser ligger över samma kategori i riket. Jämförelser mellan män och kvinnor visar att män har fler diagnoser i alla kategorier, med undantag för män och kvinnor i riket i åldersspannet 15-24 år då nivåerna är relativt jämna.

## Tobak

Tobak omtalas i Umeå kommuns livsmiljöbokslut som den enskilt största hälsorisk i Sverige och en av målsättningarna i alkohol-, drog- och brottsförebyggandeprogrammet är en tobaksfri uppväxt för barn och ungdomar. Därför är det av intresse att kartlägga hur tobaksanvändningen ser ut i kommunen. Fyra indikatorer har använts för kartläggningen, två riktade mot vuxna och två gentemot ungdomar.

De två första indikatorerna som använts mäter hur stor *andel av personerna (16-84 år) som uppger att de röker dagligen* (cigaretter, cigariller, cigarrer och pipor) och hur stor *andel av personerna (16-84 år) som uppger att de snusar dagligen*. Indikatorerna är hämtade från Umeå kommuns Livsmiljöbokslut 2006.<sup>11</sup> Data finns tillgängligt för 2006 och jämförelser är endast möjliga att göra mellan Umeå, Västerbotten och riket.



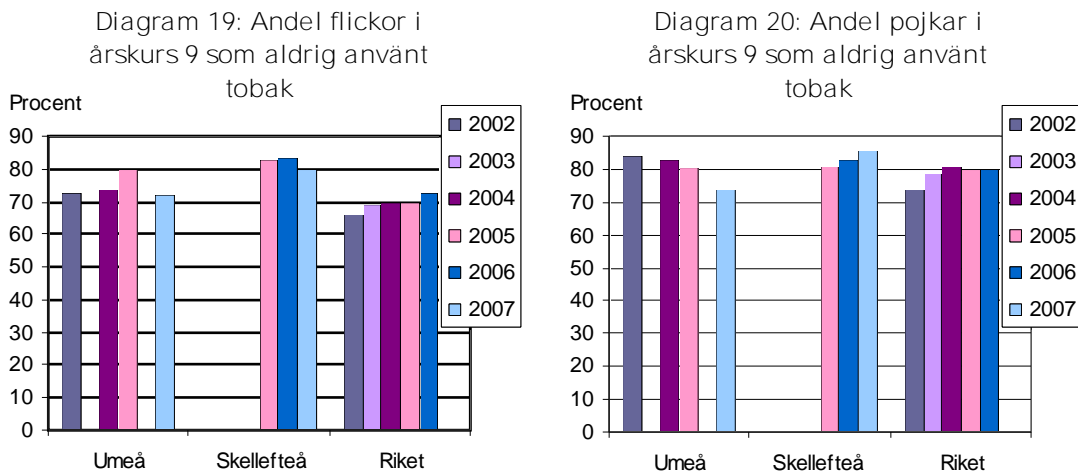
Källa: Livsmiljöbokslut 2006

Stapeldiagrammen visar att kvinnor röker i större utsträckning än vad män gör, medan männen står för den största användningen av snus. En större andel av Umeåborna snusar än röker och medan andelen som snusar ligger i nivå med Västerbotten men över riket, ligger andelen som röker i Umeå under både Västerbotten och rikets värden. En liknande jämförelse genomfördes i Lund 2004 och den visade att 10% av befolkningen röker och

<sup>11</sup> Datan i Livsmiljöbokslutet är hämtad från FHI.

10% snusar. Umeå röker således mindre än Lund, men snusar mer. Ingen större tyngd bör dock läggas på jämförelsen, då undersökningarna är genomförda vid olika tidpunkt.

Den första ungdomsindikatorn mäter *ungdomars självrapporterade tobaksbruk*.<sup>12</sup> För ungdomar i Umeå har LEVA använts, för ungdomar i Skellefteå, Skellefteås drogvaneundersökning. Riksvärdet är hämtat från CAN. För ungdomar i andra året på gymnasiet presenteras information från Umeåregionen. Tyvärr finns ingen motsvarande undersökning från Lund. För vissa år saknas även information.



Källa: LEVA, Skellefteås drogvaneundersökning, CAN

Diagram 19 visar att andelen tjejer i årskurs nio i Umeå som aldrig använt tobak har skiftat lite, men att det skett en minskning mellan 2005 och 2007, även i Skellefteå kan en minskning skönjas. Trenden i riket är en sakta ökning. Killarna i Umeå visar en omvänd trend gentemot killarna i Skellefteå och riket, där en ökning har skett, medan andelen i Umeå successivt har minskat. Det har alltså skett en ökning i Umeåkillarnas tobaksanvändning.

<sup>12</sup> Svartalternativen är hopslagna till använt och aldrig använt, för att jämförelser ska vara möjligt.

Diagram 21: Andel flickor i år 2 på gymnasiet som aldrig använt tobak

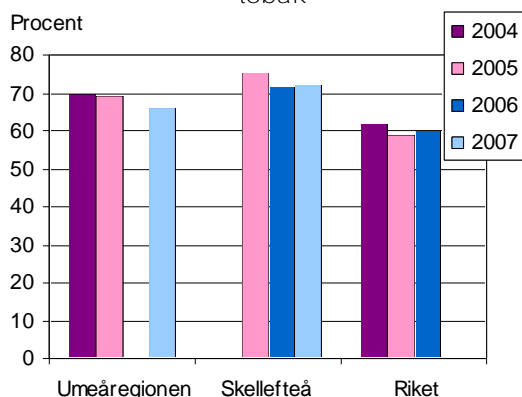
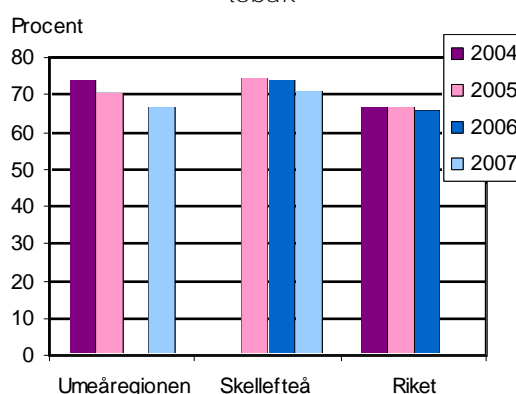


Diagram 22: Andel pojkar i år 2 på gymnasiet som aldrig använt tobak



Källa: LEVA, Skellefteås drogvaneundersökning, CAN

Diagrammet för elever i årskurs två på gymnasiet är skillnaderna mellan de mätta åren inte så stora, men det har skett en minskning i andelen som aldrig använt tobak för både tjejer och killar i Umeåregionen. Även i Skellefteå har det, framförallt för killarna, skett en minskning. Jämförelser mellan årskurs nio och andra året på gymnasiet visar att andelen som aldrig använt tobak på gymnasiet inte skiljer sig speciellt från andelen på högstadiet, det skulle kunna tolkas som att de som använder tobak, börjar med det före årskurs nio. Till skillnad från alkoholkonsumtionen som skiljer sig markant mellan högstadiet och gymnasiet.

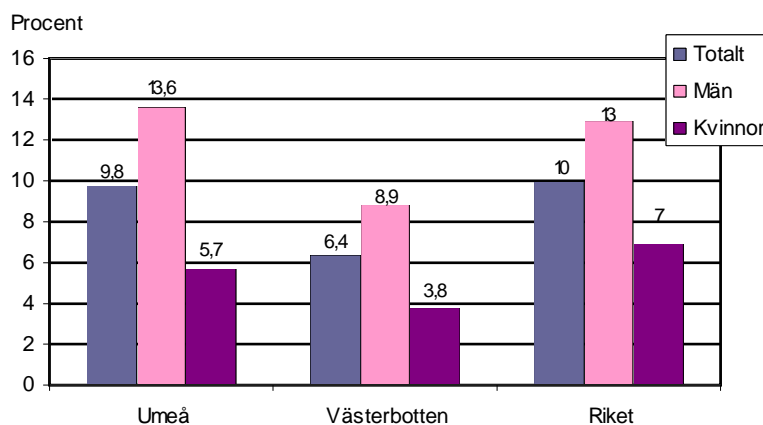
Den andra ungdomsindikator som använts är en *provköpsstudie*. Syftet med en provköpsstudie är att undersöka legitimationskontrollen i butiker och således ungdomars tillgång till tobak. Studierna genomförs av ungdomar som besöker olika butiker och kontrollerar hur många av butikerna som krävt legitimation vid köp av tobak. I början av 2006 kontrollerades 72 butiker i Umeå och av dessa fick ungdomarna visa legitimation i 85% av försöken. Mellan februari och maj 2007 kontrollerades 43 butiker och endast i 26% av försöken fick ungdomarna visa legitimation. Resultatet mellan de två studierna skiljer sig markant åt, en trolig förklaring är att i studien som genomfördes 2006 ingick även folköl. Det skulle kunna spekuleras kring att legitimationskontrollen är större vid köp av folköl, än vid tobak. Någon jämförbar studie med Skellefteå eller Lund har inte varit tillgänglig och inga jämförelser är därför möjliga.

## Narkotika

Ett mål i alkohol-, drog- och brottsförebyggande programmet är att Umeå ska vara en drogfri kommun och det är av stor vikt att följa utvecklingen av droganvändningen. En kartläggning av narkotikaanvändning är dock förknippad med flera svårigheter, dels rör det sig ofta om små frekvenser och populationer, dels är narkotikaanvändningen illegal, vilket innebär att det inte finns några befintliga statistiska källor att utgå från (Rask 2003, s.5,6). Indikatorerna som valts ut är därför till stor del baserade på enkätundersökningar.

Den första indikatorn är hämtad från Umeå kommuns livsmiljöbokslut 2006 och mäter hur stor *andel personer (16-84 år) som uppgett att de någon gång provat hasch eller marijuana*.<sup>13</sup> Indikatorn innehåller endast information från 2006 och uppgifter från Umeå, Västerbotten och riket.

Diagram 23: Andel personer som provat hasch eller marijuana

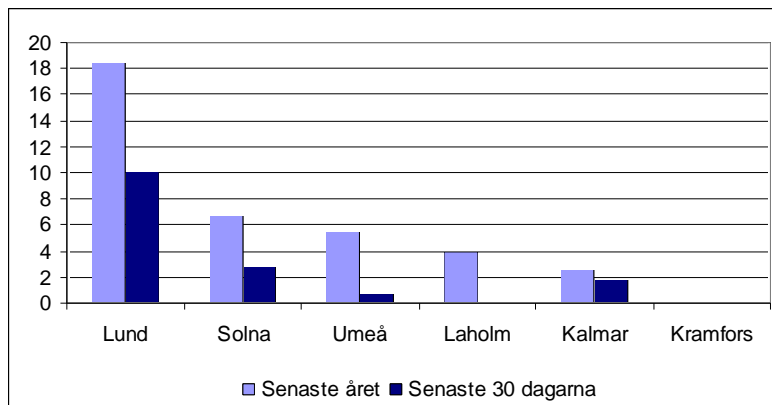


Källa: Livsmiljöbokslut 2006

Stapeldiagrammet ovan visar att männen i större utsträckning har provat hasch eller marijuana än kvinnorna. Värdet för männen i Umeå ligger över både snittet i Västerbotten och i riket, medan värdet för kvinnorna i Umeå ligger under riket men över Västerbotten. En liknande undersökning genomfördes i Lund 2004 och resultatet från denna visade att 20% av befolkningen i Lund provat hasch eller marijuana. Ingen större tyngd bör dock läggas på jämförelsen, då mätningen skett vid olika tidpunkt.

<sup>13</sup> Data i Livsmiljöbokslutet är hämtad från FHI.

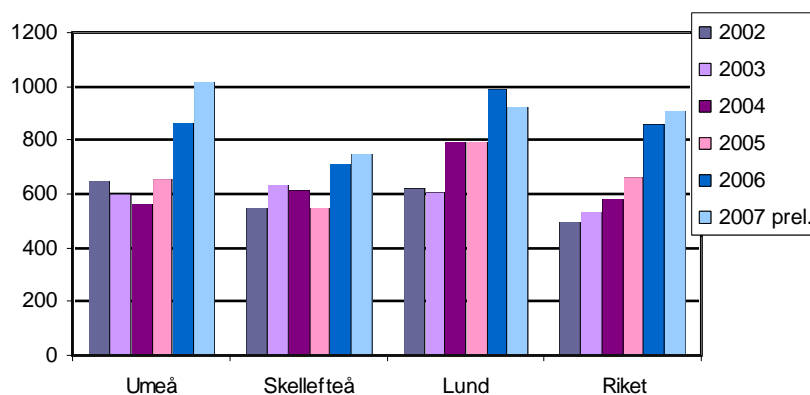
Inom det utvecklingsprojekt som både Umeå och Lund varit försökskommuner inom genomfördes det 2004 en undersökning om narkotikaanvändning bland unga vuxna (19-30 år). Diagrammet nedan är hämtat från denna undersökning.



Undersökningen visade att det är en markant skillnad mellan Umeå och Lund i andelen unga vuxna som använt narkotika senaste året och senaste 30 dagarna. Lund skiljer sig markant från alla de övriga kommunerna.

Den andra indikatorn är den enda hämtad från ett register. Indikatorn är hämtad från Brottsförebyggande rådet (BRÅ) och mäter *antal anmälda narkotikabrott*. Indikatorn har vissa begränsningar och påverkas bland annat av allmänhetens anmälningsbenägenhet och polisens, tullens och andra arbetsinsatsers resurser och prioriteringar.

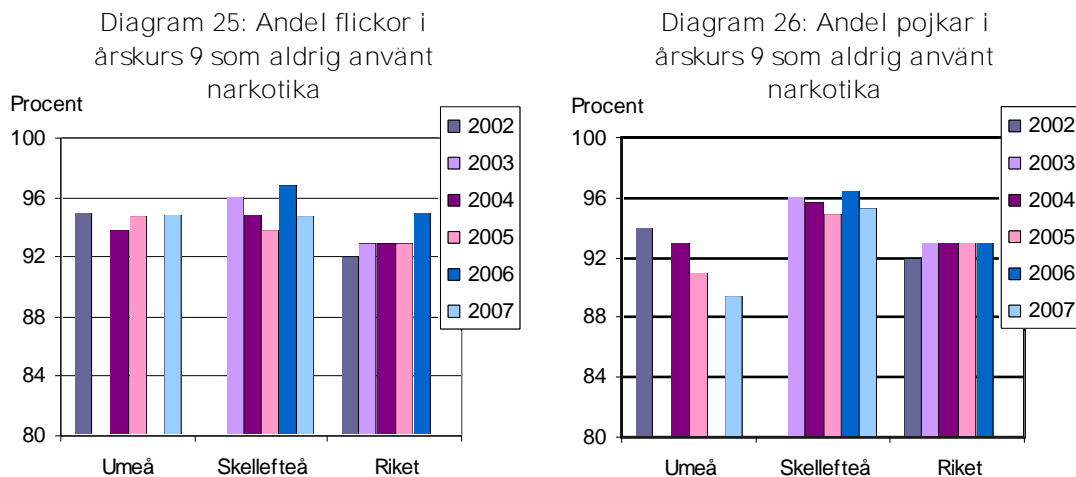
Diagram 24: Antal anmälda narkotikabrott per 100 000 invånare



Källa: BRÅ

Stapeldiagrammet visar att antalet anmälningar har ökat i Umeå under de senaste åren. Indikatorns begränsningar försvårar dock möjligheten att dra några slutsatser om ökningen är faktisk eller inte. Antalet anmälningar har under de senaste tre åren varit fler i Umeå än i Skellefteå och under 2007 har Umeå även fler antal anmälningar än Lund och riket. Ökningen i antal anmälningar under de senaste två åren är markant för Umeå.

För att kartlägga hur narkotikaanvändningen ser ut bland ungdomar har *andelen ungdomar som uppger att de aldrig använt narkotika*<sup>14</sup> använts. Indikatorn är hämtad från LEVA, Skellefteås drogvanundersökning och CAN. För andra året på gymnasiet har information från Umeåregionen använts.



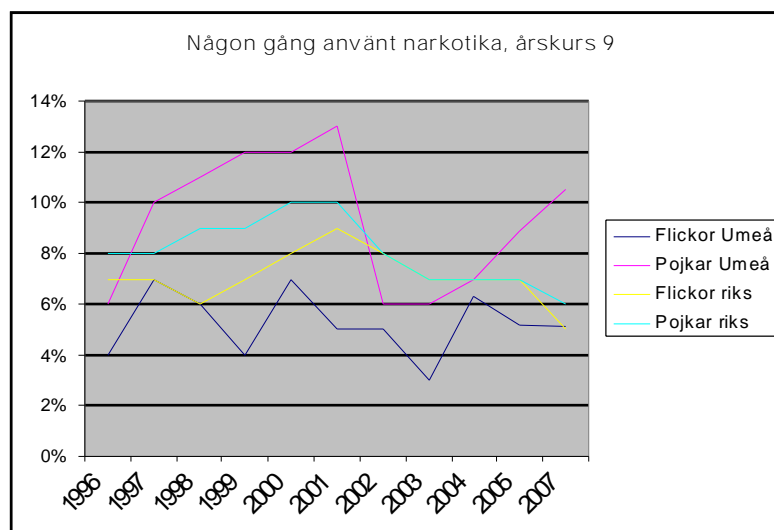
Källa: LEVA, Skellefteås drogvanundersökning, CAN

Diagram 25 visar att andelen tjejer i årskurs nio i Umeå som aldrig har provat narkotika har varit relativt oförändrad mellan de undersökta åren och skiljer sig inte direkt från Skellefteå och riket. Mönstret för killarna skiljer sig dock från tjejernas och trots relativt små skillnader så uppvisar killarna i Umeå en annan trend än killarna i Skellefteå och riket. Trenden i Umeå är neråtgående och andelen killar i årskurs nio som aldrig provat narkotika har blivit successivt mindre och en ökning i narkotikaanvändningen har skett. Från Lund finns information om ungdomars narkotikaanvändning från 2003, där 11% av

<sup>14</sup> Till de som använt narkotika räknas både de som regelbundet använder narkotika och de som någon gång provat narkotika.

killarna och 11% av tjejerna använt narkotika (ATAD 2006, s.17). Tyvärr finns ingen information från LEVA för samma år.

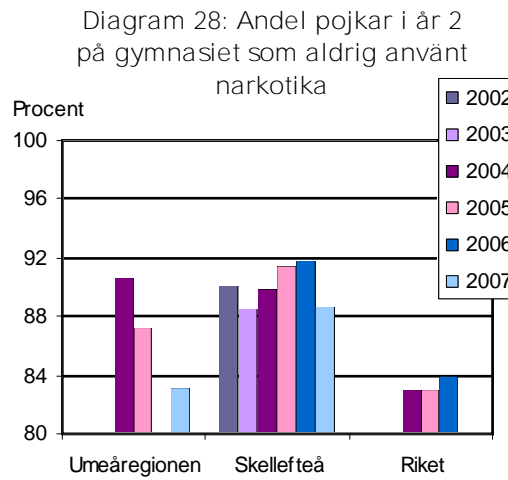
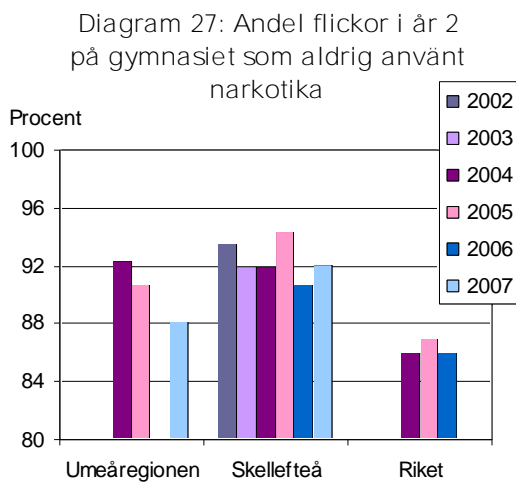
I rapporten "Mående och vanor bland ungdomar i Umeå" (Sjömar m.fl. 2005) har andelen ungdomar som använt narkotika undersökts under ett längre perspektiv. Diagrammet nedan är hämtat från rapporten, men uppdaterat med information från 2007.



Diagrammet från rapporten visar att andelen pojkar som provat narkotika ligger markant över riksgenomsnittet, med undantag för åren 2002 och 2003. Mönstret för flickorna visar motsatt mönster, där andelen som provat narkotika är mindre än bland pojkarna och lägre än riksgenomsnittet, med undantag för 2007, då värdena befinner sig på samma nivå.

Det är även intressant att undersöka hur många ungdomar som använt narkotika de senaste 30 dagarna, i även här skiljer sig killarna i Umeå återigen från tjejerna och riket. Den totala andelen tjejer i Umeå som använt narkotika under de senaste 30 dagarna, skiljer sig inte nämnvärt mellan 2005 och 2007, medan det för killarna i Umeå har skett en ökning från 5,5% 2005 till 6,7% 2007. Riksvärdet låg för killarna 2005 på 4% och 2007 hade värdet minskat till 2%. En djupare analys av hur frekvent killarna i Umeå använder narkotika visar att en fördubbling har skett i antal killar i årskurs nio som använt narkotika mer än 20 gånger de senaste 30 dagarna. Mönstret är tydligt; killarna i

årskurs nio i Umeå bryter mot trenden i narkotikaanvändning som går att skönja i övriga landet.



Källa: LEVA, Skellefteås drogvaneundersökning, CAN

Diagrammen för ungdomar i andra året på gymnasiet visar att andelen ungdomar som aldrig har provat narkotika har minskat för både tjejer och killar i Umeåregionen. För CAN finns inte 2007 med, men diagrammen visar att den neråtgående trend som är tydlig för både tjejer och killar i Umeå, inte är lika tydlig i Skellefteå och riket. I Skellefteå kan dock en minskning ses för killarna 2007. Undersökningen i Lund från 2003 visade att 25% av pojkarna och 17% av flickorna provat narkotika (ATAD 2006, s.17). Jämförelse mellan tjejer och killar visar att det är en större andel tjejer som aldrig använt narkotika än killar, det vill säga killar använder narkotika i större utsträckning än tjejer. Andelen som aldrig provat narkotika i högstadiet är större än för ungdomarna på gymnasiet, skillnaden är dock relativt liten.

Som tidigare nämnts är det svårt att mäta narkotikasituationen hur den förändras, men två gånger per år rapporterar CAN om drogutvecklingen utifrån enkätundersökningar med ”drograpportörer” i kommuner (CRD). Rapportörerna arbetar inom bland annat polis, kriminalvård, socialtjänst och frivilligorganisationer som arbetar nära området. Trots sakkunnigheten hos deltagarna innehåller undersökningen flera begränsningar, bland annat att den bygger på ett litet antal enskilda personers subjektiva uppfattningar. Därför

ska CRD:n ses som ett komplement till andra informationskällor. Under de senaste åren har undersökningen visat att det största antalet rapportörer från Umeå och Västerbotten har uppskattat narkotikasituationen oförändrad. Senaste tillfället en ökning uppskattades i Umeå av flest antal rapportörer var hösten 2004.

Det kan även vara av intresse att undersöka hur användningen av andra droger, framförallt sniffning, ser ut. I rapporten "Mående och vanor bland ungdomar i Umeå" (Sjömar m.fl. 2005) redogörs det för andelen ungdomar som sniffat, utifrån LEVA och man har funnit att 2005 var det 12% av pojkarna och 10% av flickorna i årskurs nio som hade sniffat. För pojkarna hade en liten uppgång skett, medan andelen tjejer som sniffat minskat. Jämförelser med ungdomar i andra året på gymnasiet i Umeå kommun, visade att det är en mindre andel som sniffat i gymnasiet än på högstadiet. Både tjejerna och killarnas värde låg på 7%, vilket är en viss ökning bland killarna och en minskning för tjejerna jämfört med 2004 (s.22).

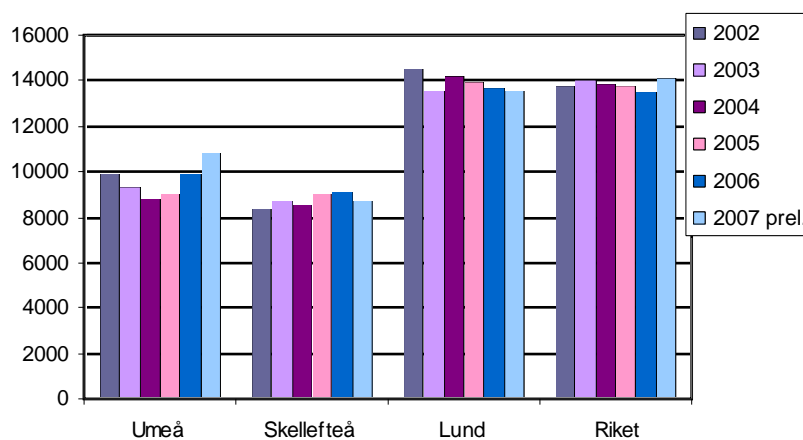
## Brott

Ett av målen i det alkohol-, drog- och brottsförebyggande programmet rör medborgarnas upplevelse av trygghet och en minskning av den totala brottsligheten. För att kartlägga brottsituationen och om medborgarna känner sig trygga är flera olika typer av indikatorer av intresse som både fokuserar på brottslighet och upplevelser av trygghet.

De indikatorer som valts ut för att kartlägga brottsituationen mäter dels den allmänna brottsligheten, dels brottslighet som direkt eller indirekt kan förknippas med alkohol och narkotika. Detta på grund av att det finns ett tydligt samband mellan alkohol- och drogmisshandlingar och brottslig verksamhet. Tre av de fem indikatorerna som använts för att kartlägga brottsituationen är hämtade från BRÅ som ansvarar för den officiella kriminalstatistiken i Sverige. Datan baseras på antal brottsanmälningar och begränsningar med källan är flera, bland annat kan statistiken påverkas av förändringar i lagstiftningar och praxis, även anmälningar som senare inte visats vara brott är registrerade. För vissa av brottstyperna kan även mörkertalet antas vara stort, då den registrerade brottsligheten är beroende av allmänhetens anmälningsbenägenhet och bland annat polisens resurser och prioriteringar.

Den första indikatorn är *antal anmälda brott* och beskriver hur många brott, oavsett brottstyp, som har anmälts och registrerats som brott hos polis, tull och åklagare i Sverige.

Diagram 29: Antal anmälda brott per 100 000 invånare

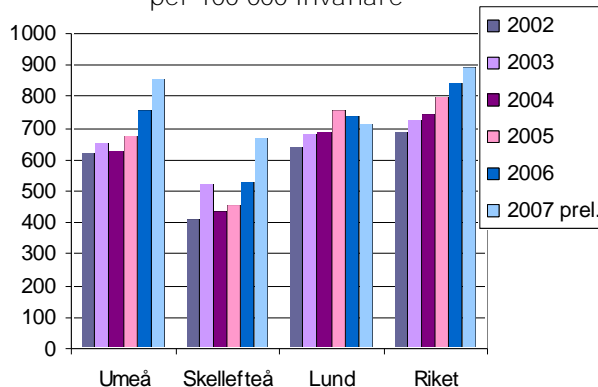


Källa: BRÅ

Umeå har en relativt låg brottslighet och är den kommun som har lägst antal anmälda brott bland de elva största städerna i Sverige (Livsmiljöbokslut 2006, s.18). Diagrammet ovan visar att Umeå har ett lägre antal anmälda brott än både Lund och riket, men ligger något högre än Skellefteå. Skillnader i antalet anmälningar mellan åren är för liten för att dra några slutsatser. Enligt BRÅ var majoriteten av anmälda brott 2007 tillgreppsbrott.

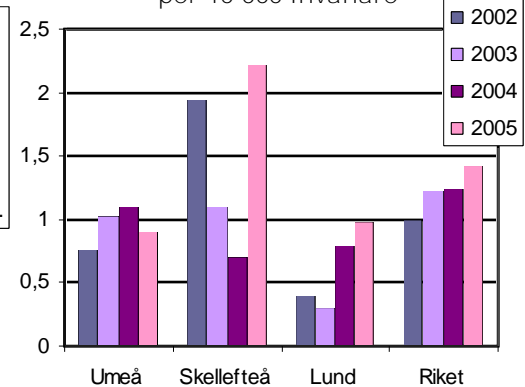
Som tidigare nämnts kan viss brottslighet direkt eller indirekt förknippas med alkohol- och narkotikaanvändning. Exempelvis visar studier av antal anmälda misshandelsbrott att misshandel, med undantag för barnmisshandel, följer samma rytm över veckans alla dagar som alkoholkonsumtion. Därför är indikatorn *antal anmälda misshandelsbrott* av intresse att inkludera i kartläggningen. Indikatorn är hämtad från BRÅ, men mörkertalet antas vara stort och BRÅ räknar med att det endast är ungefär en fjärdedel av alla misshandelsbrott som anmäls. En annan indikator som har ett indirekt samband med alkohol- och narkotikaanvändning är *antal nattliga singelolyckor*, då det finns en överrepresentation av alkoholpåverkade förare vid singelolyckor i trafiken, framförallt nattetid (Kvillemo 2006, s.20). Indikatorn är hämtad från FHI, begränsningar med statistiken är att olyckstalen är väldigt små och slumpmässiga variationer kan göra uppgifterna svårtolkade. Datan visar också de olyckor som skett inom en kommun, föraren behöver dock inte vara hemmahörande i kommunen.

Diagram 30: Antal anmälda misshandelsbrott per 100 000 invånare



Källa: BRÅ

Diagram 31: Antal nattliga singelolyckor per 10 000 invånare

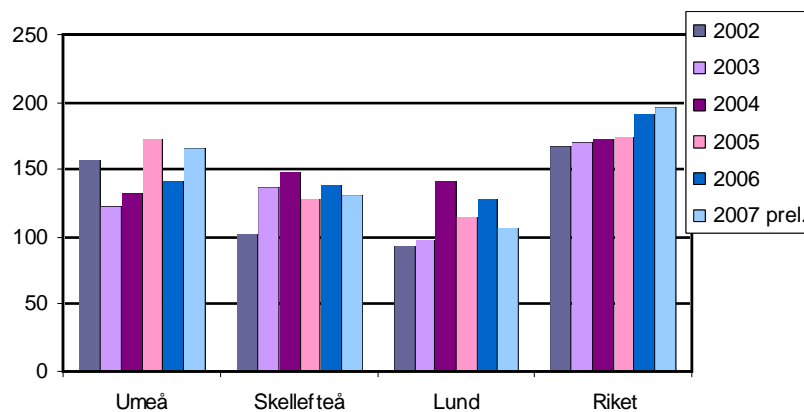


Källa: FHI

Diagram 30 visar en uppåtgående trend i antal anmälda misshandelsfall i Umeå, Skellefteå och riket. BRÅ menar att ökningen i vissa fall kan bero på en kombination av ökning i anmälningsbenägenhet och den faktiska brottsligheten, medan det i andra fall beror på antingen en ökning i anmälningsbenägenhet eller en faktisk ökning. Diagrammet visar även att under de två senaste åren har Umeås antal anmälningar varit högre än både Skellefteås och Lunds, men fortfarande under riket. Stapeldiagrammet för antal nattliga singelolyckor visar att Skellefteå under det senast mätta året har största antalet olyckor. Umeå ligger under riket och på någorlunda samma nivå som Lund, men som ovan nämnts så är data svår att tolka på grund av små variationer.

En indikator som har ett direkt samband med alkoholanvändning är *antal anmälda rattfylleribrott*. Även denna indikator är hämtad från BRÅ. Statistiken påverkas av i vilken mån och med vilken systematik polisen genomför trafikkontroller (FHI 2002, s.16). Den faktiska brottsligheten är betydligt mer omfattande och uppskattas i vissa studier till omkring 200 gånger större än den anmälda (Sporre 2004, s.262).

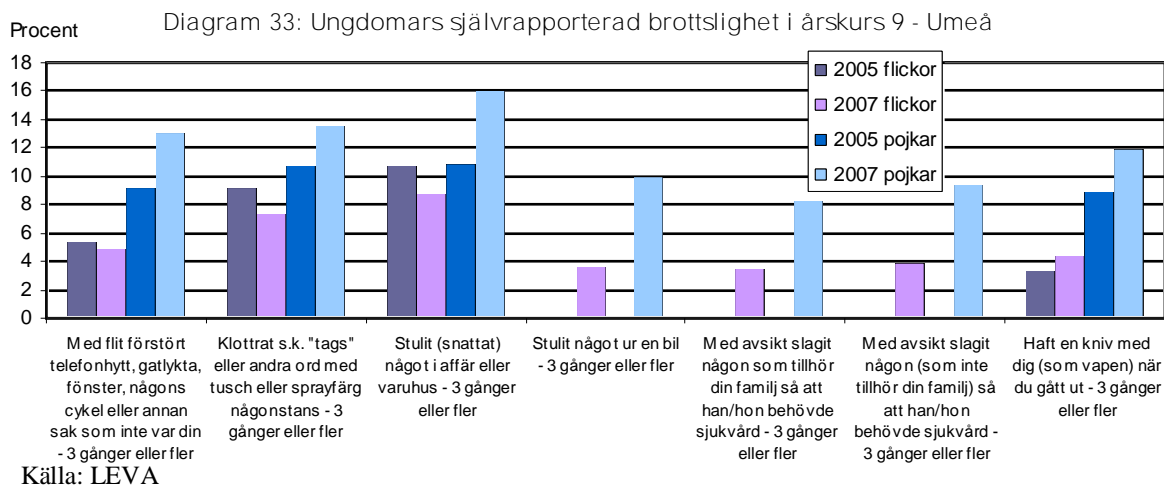
Diagram 32: Antal anmälda rattfylleribrott per 100 000 invånare



Källa: BRÅ

Stapeldiagrammet visar att Umeå har ett högre antal anmälda rattfylleribrott under de senaste åren än både Skellefteå och Lund, men Umeås antal ligger dock under rikets. Diagrammet visar att antal anmälningar har ökat successivt för riket och enligt BRÅ så tyder ökningen på att den faktiska rattfylleribrottsligheten har ökat.

För att undersöka ungdomsbrottslighet kan exempelvis statistik från polisen användas, men det finns flera begränsningar med denna statistik. Därför kommer endast *ungdomars självrappporterade brottslighet*<sup>15</sup> att undersökas. Indikatorn är hämtad från LEVA och ingen jämförelse med Skellefteå, Lund eller riket är möjlig.

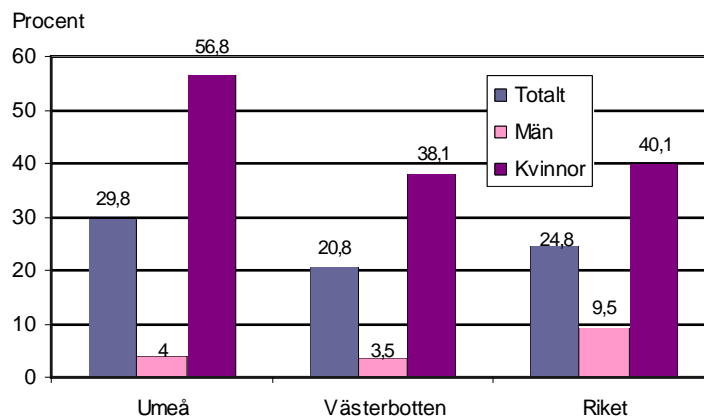


Diagrammet visar att i årskurs nio är killarnas självrappporterade brottslighet högre än tjejernas, med undantag för snatteri 2005, då andelen ligger på samma nivå. Den vanligaste brottstypen är både 2005 och 2007 snatteri för tjejerna, medan snatteri ligger högst för killarna 2007, men på samma nivå som klotter 2005. Diagrammet visar även att tjejernas värden har minskat i de tre första kategorierna från 2005 till 2007, medan det för killarna har skett en ökning. Denna indikator kan ha påverkats av normen bland ungdomarna. Om normen för killarna har varit att det är "tufft" att begå brott, kan de ha överskattat sin brottsliga aktivitet, medan om normen för tjejerna istället varit motsatt, kan de ha underskattat sin brottsliga aktivitet.

Den indikator som valts ut för att kartlägga medborgarnas upplevelse av trygghet är *andelen personer (16-84 år) som uppger att de ibland eller ofta avstår från att gå ut ensamma av rädsla att bli överfallna, rånade eller på annat sätt ofredade*. Indikatorn är hämtad från Umeå kommuns livsmiljöbokslut 2006 och jämförelser är endast möjliga med Västerbotten och riket samt för 2006.

<sup>15</sup> 2007 har tre svarsalternativ tillkommit.

Diagram 34: Andel personer som ibland eller ofta avstår från att gå ut ensam pga rädsla



Källa: Livsmiljöbokslut 2006

Diagrammet visar att kvinnor är mer rädda att gå ut ensamma än män, både i Umeå, Västerbotten och riket. Det är dock en betydligt större andel av kvinnorna i Umeå som är rädda än i Västerbotten och riket. Anledningen till det skulle kunna vara uppmärksamheten kring "Hagamannen" som lamslog Umeå under 2000-talet. I LEVA har ungdomars upplevelse av trygghet mätts, men information finns endast tillgänglig för 2005. Resultat visar att även bland ungdomar är det en stor skillnad i upplevelsen av trygghet och killarna uppger i mycket högre grad än tjejerna att de är trygga i naturen i närheten av sitt hem och i sitt bostadsområde på kvällarna.

## SAMMANFATTANDE DISKUSSION

Nedan presenteras en kort sammanfattning och några slutsatser utifrån kartläggningen.

Indikatorerna som har använts för att kartlägga alkoholkonsumtionen pekar, för vuxna, mot att alkoholkonsumtionen som ökat successivt sedan 90-talet har planats ut något. SoRAD har uppskattat att den totala alkoholkonsumtionen har minskat, men förändringen är inte lika tydlig i norra som södra Sverige.

För ungdomarna har en minskning i andelen som aldrig druckit alkohol skett i andra året på gymnasiet, medan en ökning har skett i årskurs nio. Andelen ungdomar som berusningsdruckit har ökat för båda årskurserna. En polarisering bland framförallt gymnasieungdomarna är tydlig, färre ungdomar börjar konsumera alkohol medan de som redan dricker har ökat sin konsumtion. Även för högstadieungdomarna kan polariseringen urskiljas, då ökningen i andelen som börjat konsumera alkohol inte är lika markant som ökningen i andelen som berusningsdruckit alkohol. En betydligt större andel av ungdomarna har druckit på gymnasiet än på högstadiet. Ungdomars tillgänglighet till alkohol har skärpts och det har blivit svårare för ungdomar att få tag på alkohol från butik. Fler restauranger säljer inte heller alkohol till överberusade, vilket indikerar att kommunens förebyggande arbete har gett resultat.

I kartläggningen av tobakssituationen har det varit svårt att se några tydliga mönster, med undantag för killar i årskurs nio, där tobaksanvändningen har ökat under de senaste åren. De övriga indikatorerna har visat att män och kvinnor i Umeå röker mindre än i riket, men snusar mer. En jämförelse med Lund har visat att befolkningen i Umeå röker mindre än i Lund men snusar mer.<sup>16</sup> Kvinnor i Umeå röker mer än männen medan männen snusar i större utsträckning.

Även i kartläggningen av narkotikasituationen har det varit svårt att se några direkta mönster, men både antalet anmälda narkotikabrott i Umeå och andelen ungdomar som använt narkotika, med undantag för tjejer i årskurs nio, har ökat. Detta kan indikera att

---

<sup>16</sup> Umeå är mätt 2006 och Lund 2004, så ingen större tyngd bör läggas vid jämförelsen.

narkotikasituationen i kommunen har förvärrats under de senaste åren. Jämförelse med Lund visar att en större andel provat hasch eller marijuana i Lund än i Umeå.<sup>17</sup>

Kartläggningen över brottsligheten och upplevelsen av trygghet har visat att både antalet anmälda brott, antalet anmälda misshandelsbrott och antal anmälda rattfylleribrott har ökat, medan singelolyckor nattetid har minskat i Umeå. Det är svårt att dra någon slutsats om det skett en faktisk ökning i brottsligheten, men indikatorerna pekar åt det hållet. Ungdomars självrapporterade brottslighet har ökat för killar i årskurs nio mellan 2005 och 2007, men minskat för tjejer i Umeå. Upplevelsen av trygghet är större bland pojkar/män än flickor/kvinnor. Skillnaden är markant och en stor del av Umeås kvinnor är rädda för att vistas ensamma utomhus kvällstid.

Om förhållandet mellan alkohol, tobak och droganvändning undersöks, kan man tydligt se att det finns ett samband dem emellan. Exempelvis har man i LEVA funnit att 57% av de som dagligen röker också har använt narkotika, medan det endast är ca 2% bland icke-rökare som någon gång har använt narkotika (Sjömar m.fl. 2005, s.22). Det finns även ett samband mellan alkoholkonsumtion och skolk, det är betydligt fler som skolkar bland dem som dricker alkohol och det blir mer tydligt ju oftare man dricker (s.22). Det är viktigt att dessa samband ses i sin kontext och att sambanden kan bero på andra faktorer som exempelvis påverkar attityden till tobak och narkotika, än att minskad tobaksanvändning automatiskt leder till minskad narkotikaanvändning.

Återigen är det viktigt att tänka på att en förändring kan vara slumpvis och slutsatser måste dras med försiktighet, förändringarna behöver inte heller ha en direkt koppling till alkohol-, drog- och brottsförebyggande programmet och kvaliteten i de insatser som har gjorts.

---

<sup>17</sup> Umeå är mätt 2006 och Lund 2004, så ingen större tyngd bör läggas vid jämförelsen.

## REFERENSLISTA

Andréasson, Sven (red.) (2002). *Den svenska supen i det nya Europa: Nya villkor för alkoholprevention: En översikt*. Stockholm: Statens folkhälsoinstitut (Rapport/ Statens folkhälsoinstitut 2002:11). Tillgänglig:

<<http://www.fhi.se/upload/PDF/2004/rapporter/supen.pdf>>

ATAD Prevention Center (2006). *ATAD situationen i Lunds kommun 2005: Årsrapport*. (Rapport/ 2006:3). Tillgänglig:

<[http://www.droginform.com/pdf/2006\\_3\\_ATAD\\_situationen\\_i\\_Lund\\_2005\\_ATAD\\_Prevention\\_Center.pdf](http://www.droginform.com/pdf/2006_3_ATAD_situationen_i_Lund_2005_ATAD_Prevention_Center.pdf)>

Boman, Ulrika, Hradilova Selin, Klara, Ramstedt, Mats och Svensson, Johan (2006). *Alkoholkonsumtionen i Sverige fram till år 2006*. Stockholm: Centrum för socialvetenskaplig alkohol- och drogforskning (SoRAD) (Rapport/ Forskningsrapport nr. 48). Tillgänglig:

<[http://www.sorad.su.se/doc/uploads/alcohol\\_statistics/Monitorrapport\\_2006.pdf](http://www.sorad.su.se/doc/uploads/alcohol_statistics/Monitorrapport_2006.pdf)>

Förebyggande rådet i Skellefteå (FRIS) (2007). *Skolelevers drogvanor i Skellefteå kommun 2007*.

Kvillemo, Pia (2006). *Metoder för kartläggning och uppföljning*. Stockholm: Statens folkhälsoinstitut. Tillgänglig:

<[http://www.fhi.se/shop/material\\_pdf/Metoder\\_kartl\\_uppf0605\(2\).pdf](http://www.fhi.se/shop/material_pdf/Metoder_kartl_uppf0605(2).pdf)>

*Nationella alkohol- och narkotikahandlingsplaner* (2005). (Regeringens proposition 2005/06:30). Stockholm: Socialdepartementet. Tillgänglig:

<<http://www.regeringen.se/content/1/c6/05/33/44/c3f9abcd.pdf>>

Ramstedt, Mats (2007). *Den totala alkoholkonsumtionen i Sverige under 2007: En preliminär skattning av registrerad och oregistrerad alkohol*. Stockholm: Centrum för socialvetenskaplig alkohol- och drogforskning (SoRAD). Tillgänglig:

<[http://www.sorad.su.se/doc/uploads/alcohol\\_statistics/AlkoholkonsumtionenI Sverige2007.pdf](http://www.sorad.su.se/doc/uploads/alcohol_statistics/AlkoholkonsumtionenI Sverige2007.pdf)>

Rask, Linnéa (2003). *Hjälprea för kartläggning av narkotikasituationen i kommuner*. Stockholm: Statens folkhälsoinstitut (Rapport/ 2003:37). Tillgänglig:

<[http://www.fhi.se/shop/material\\_pdf/reg\\_handbok.pdf](http://www.fhi.se/shop/material_pdf/reg_handbok.pdf)>

Röger, Stina (red.) (2005). *Alkohol, narkotika och studentliv: En studie om attityder, tankar och användningen av alkohol och narkotika hos svenska högskole- och universitetsstudenter*. Stockholm: Mobilisering mot narkotika (Rapport/ nr. 6 2005).

Tillgänglig: <[http://www.mobilisera.nu/upload/rapport\\_6.pdf](http://www.mobilisera.nu/upload/rapport_6.pdf)>

Sjömar, Marie (2005). *Indikatorer och mätinstrument: ett hjälpmedel i utvärderingen av kommunens alkohol- drog- och brottsförebyggande program*. Umeå: Utvecklings- och fältforskningsenheten (UFF).

Sjömar, Marie, Domeij, Åsa och Andersson, Lennart (2005). *Mående och vanor bland ungdomar i Umeå: Levnadsvaneundersökningen 2005*. Umeå: Utvecklings- och fältforskningsenheten (UFFE). Tillgänglig:

<<http://www.umea.se/download/18.11f22b27111043fd911800012250/Levarapport1.pdf>>

Sporre Tove (2004). Rattfylleri. I Dolmén, Lars (red.). *Brottsutvecklingen i Sverige 2001-2003*. Stockholm: Brottsförebyggande rådet (BRÅ) (Rapport/ 2004:3). Tillgänglig:

<[http://www.bra.se/extra/measurepoint/?module\\_instance=4&name=Brottsutvecklingen2001\\_2003.pdf&url=/dynamaster/file\\_archive/050317/293ceacc0e95ffc5021cee73db80dc04/Brottsutvecklingen2001%5f2003.pdf](http://www.bra.se/extra/measurepoint/?module_instance=4&name=Brottsutvecklingen2001_2003.pdf&url=/dynamaster/file_archive/050317/293ceacc0e95ffc5021cee73db80dc04/Brottsutvecklingen2001%5f2003.pdf)>

Statens folkhälsoinstitut (FHI) (2002). *Hjälpreda för kartläggning av alkoholsituationen i kommuner*. Stockholm: Statens folkhälsoinstitut. Tillgänglig:

<[http://www.fhi.se/shop/material\\_pdf/hjalpred.pdf](http://www.fhi.se/shop/material_pdf/hjalpred.pdf)>

Umeå Kommun (2006) *Livsmiljöbokslut*. Tillgänglig:

<[http://www.vasterbottenforebygger.se/docs/2690Livsmiljobokslut+2006\\_print.pdf](http://www.vasterbottenforebygger.se/docs/2690Livsmiljobokslut+2006_print.pdf)>

## KÄLLOR

Brottsförebyggande rådet (BRÅ)

Brottstyper

Tel. 08-401 87 00

[www.bra.se](http://www.bra.se)

Centralförbundet för alkohol- och narkotikaupplysning (CAN)

Drogvaneundersökning

Tel. 08-412 46 00

[www.can.se](http://www.can.se)

Förebyggande rådet i Skellefteå (FRIS)

Drogvaneundersökning

Tel. 0910-73 53 29, 0910-73 53 60

[www.skelleftea.se/fris](http://www.skelleftea.se/fris)

Socialstyrelsen

Epidemiologiskt centrum, patientregistret

Tel. 075-247 30 00

[www.socialstyrelsen.se/epc](http://www.socialstyrelsen.se/epc)

Statens Folkhälsoinstitut (FHI)

Alkoholförsäljning, singelolyckor

Tel. 063-19 96 00

[www.fhi.se](http://www.fhi.se)

Umeå kommun

Livsmiljöbokslut 2006

Tel. 090-16 10 00

[www.umea.se](http://www.umea.se)

Utvecklings- och fältforskningsenheten

Levnadsvaneundersökning

Anna Kvist, samordnare

Tel. 090-16 22 74

[www.umea.se/uffe](http://www.umea.se/uffe)

Tillståndsenheten

Provköpsstudie

[www.umea.se](http://www.umea.se)

Vägverket

Trafikregistret

Tel. 0771-119 119

[www.vv.se](http://www.vv.se)