

# HANDLEDNING: Beskrivning av problemsituation

**Vad?** Beskriv en specifik problemsituation. Utgå från en enskild händelse som nyligen inträffat. Ge en kort och beskrivning av problemsituationen. Försök att beskriva vad som hänt utan att värdera. Om det finns flera situationer som är problematiska kan du sammanställa dessa till en lista och sedan välja ut en situation att börja med. Det är betydelsefullt att alltid arbeta med en situation i taget.

**När?** När skedde problemsituationen? Det kan vara värdefullt att titta på ett schema över veckan och fundera över när problemen uppstår. Finns det några återkommande mönster?

**Typ av uppgift/situation?** Vad är karaktäristiskt för uppgiften/situationen?

Beskriv så tydligt som möjligt vad tanken var att eleven skulle göra? Vilken uppgift var aktuell? Ex. komma in från rasten, sitta still och lyssna på en genomgång under XX minuter, följa instruktionerna, starta upp eget arbete/aktivitet, be om/hämta hjälp vid problem, samarbeta tillsammans med andra osv. Att specificera uppgiften kan ge ledtrådar om moment och områden som är svåra för eleven/eleverna.



Kryssrutorna hjälper till att ringa in problemet och kan vara ledtrådar till moment som är svåra och kan behöva justeras eller åtgärdas.



## Dialog och samarbete?

Tänk på att problemlösning och dialog inte behöver ske i direkt anslutning till situationen. Samtal som har fokus på problemlösning bör ske vid ett senare tillfälle som inte är färgat av affekt och stress. Reflektera över vilka ni har och bör ha dialog och samarbete med. Visa nyfikenhet över andras bild av och information om situationen. Finns där ledtrådar som kan bidra till en förklaring till varför situationen uppstår? Fundera över anledningen om du kryssar nej. Vilka hindren för dialog och samarbete finns?

**Krav?** Vilka förväntningar finns på eleven/eleverna i just den här situationen?

Är förväntningarna möjliga att uppnå?

Här ska du titta närmre på och undersöka vilka krav och förväntningar som är aktuella vid situationen. Försök att bryta ned vad som krävs för att lyckas. Vid många situationer är kraven rimliga för de flesta men inte för alla. För högt eller lågt ställda krav kan leda till stress och oro, vilket i sin tur kan leda till att eleven agerar för att få kontroll över situationen. Fundera över vad eleven behöver för att kunna lösa uppgiften/situationen. Hur ser genomgångar, instruktioner, regler, strukturer ut? Vilka förväntningar har jag på eleven/eleverna? Har du utgått från en rimlig kravnivå när du planerat uppgiften/situationen? Vad kan jag som pedagog kan förändra hos mig själv och i lärmiljön för att bättre möta upp eleven. Vad är det för krav på eleverna innan undervisningstillfället/aktiviteten börjar?

**Organisation?** Vilka förutsättningar finns för att hantera och förhindra problemsituationer som denna? Vad kan utvecklas?

Hur ser det ut organisatoriskt runt problemsituationen? Fundera över om någon organisatorisk förändring skulle kunna underlätta vid den aktuella situationen. Fundera över om det finns något annat sätt att nyttja tillgänglig personal eller lokaler. Kan man se över schemat, planeringstid, lektionsupplägg, mötesinnehåll osv och på så sätt underlätta situationen?



## Vet eleven?

Det är viktigt att eleven har svaret på dessa frågor. Vi tror ofta att den information vi erbjuder har gått fram till alla men en problemsituation bottenar många gånger i att eleven inte fått fatt i all information som behövs för att bemästra situationen. Om du inte kryssar i ja i samtliga rutor är det värt att fundera över vad som krävs för att eleven ska kunna tillgodogöra sig den information som behövs för att lyckas i situationen.

# HANDLEDNING: Önskat läge

## Elevens bild

Hur beskriver eleven/eleverna problemsituationen? Vad säger eleven/eleverna om problemsituationen? Visa nyfikenhet över elevens bild av situationen, visa att du vill förstå varför eleven agerar som den gör. Tycker hen också att det är ett problem? Fundera över vad eleven berättar för dig. Finns där ledtrådar om varför situationen uppstår? Lyssna för att förstå, inte för att ge råd.

## Vad fungerar bra?

Utgå från situationer som fungerar bra, vilka framgångsfaktorer ser ni? Hur är kravnivån och förväntningarna i de fungerande situationerna? Vad tror ni det är som gör att det fungerar? Hur är situationen strukturerad? Får eleven i dessa situationer svar på de tydliggörande frågorna vad, var, när, varför, med vem hur, hur länge, vad händer sedan?

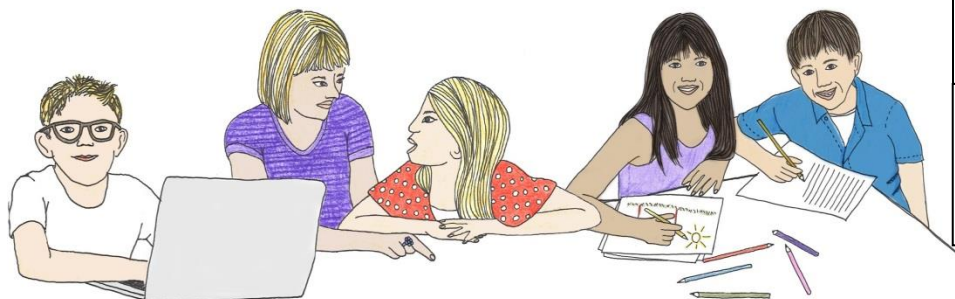
## Önskat läge

Vad är ditt och elevens/elevernas önskade läge? Vad är ert gemensamma mål? Kan du och eleven/eleverna hitta ett gemensamt önskat läge? Hur beskriver eleven sitt önskade läge? Hur ser ditt önskade läge ut? Ni behöver inte vara överrens om allt, men det är viktigt att eleven är delaktig och involverad i det som ska utvecklas eller förändras. Vad kan ni enas om?



## När?

När hoppas ni att det önskade läget är nått? När är det rimligt att stämma av? Fundera över en rimlig tidsram. En tydlig tidsram är ett stöd för alla inblandade att följas åt i de planerade insatserna.



## Anpassningar och åtgärder?

Vad kan göras för att nå det önskade läget? Vad kan du som pedagog göra? Vad kan arbetslaget göra? Vad kan rektor göra? Vem gör vad? Hur kan lärmiljön utvecklas? Förmågor utvecklas/kompenseras?

Det finns säkert Anpassningar/insatser som du känner till sen tidigare eller Anpassningar/insatser som ni kommit på vid ifyllandet av formulären. Fundera över vad som behövs för att eleven/eleverna ska lyckas? Vilka insatser vill ni börja med? När insatserna är formulerade är det viktigt att komma ihåg att bestämma vem som gör vad och när det ska ske. Om ni önskar inspiration och ytterligare kunskap om fler Anpassningar/insatser kan ni titta i Levla Lärmiljöns Anpassnings- och Åtgärdsbank på [umea.se/levla](http://umea.se/levla).

Vad gör vi i de situationer som fungerar bättre? Finns det arbetssätt och bemötande som gör att problemen minskar? Finns det arbetssätt och bemötande som gör att problemen ökar?

# HANDLEDNING: Anpassningar och åtgärder

När du/ni arbetade med **Beskrivning av problemsituation** och **Önskat läge** kom ni kanske att tänka på olika insatser som skulle kunna provas. Om ni behöver ökad kunskap eller vill inspireras vidare finns anpassnings- och åtgärdsbeskrivningar för skola och fritidshem på [umea.se/levla](http://umea.se/levla). Beskrivningarna är indelade i kategorierna förhållningssätt, strukturstöd, strategistöd, kommunikationsstöd och organisation.

I vilka situationer fungerar det bättre för eleven/eleverna? Finns det något i dessa situationer som hjälper eleven lyckas? Kan vi hitta framgångsfaktorer i någon av nedanstående kategorier? Finns det arbetsätt och bemötande som gör att problemen minskar? Finns det arbetsätt och bemötande som gör att problemen ökar?

## Förhållningssätt

*Genom förhållningssättet förebygga problem, starta dialog och nå samarbete med eleverna*

## Strukturstöd

*Hjälpa eleverna att svara på vad de ska göra*

## Strategistöd

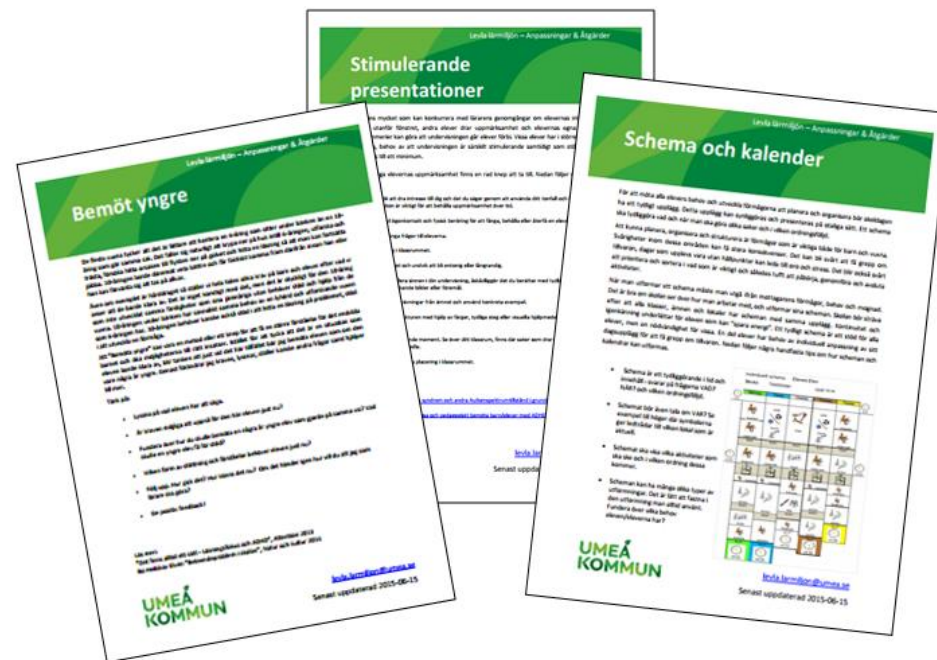
*Hjälpa eleverna att svara på hur de ska göra*

## Kommunikationsstöd

*Hjälpa elever att kommunicera och tillsammans med dem hitta lösningar*

## Organisation

*Genom organisation och planering skapa goda förutsättningar för en bra lärmiljö*



# HANDLEDNING: Avstämning

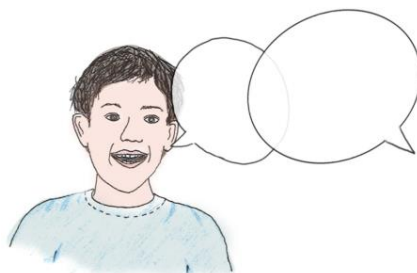
## Anpassningar och åtgärder

Har du/ni lyckats genomföra dina planerade Anpassningar/åtgärder?

Om ni inte lyckats genomföra de planerade stödinsatserna är det bra att reflektera eller diskutera vad detta beror på. Beror det på Anpassningen/åtgärden i sig eller beror det på något annat? Finns det något som ni ska ta tag i innan ni provar en ny Anpassning/åtgärd?

Har du/ni genomfört ytterligare Anpassningar/åtgärder utöver de planerade?

Det kan vara så att ni under arbetets gång kommit på/utvecklat Anpassningar/åtgärder som ni ej från början tänkt men som blivit mycket positiva och verkningsfulla för elev, grupp och personal. Försök att få fatt i sådana!



## Vet eleven?

Här finns samma frågor som vid problemformuleringen. Har det nu efter att ni provat olika stödinsatser skett några framsteg? Om det inte gått åt rätt håll måste ni fundera vidare över vad som krävs för att eleven ska kunna tillgodogöra sig den information/ instruktion/ strategi som behövs. Ska det fungera för eleven bör det bli ja på alla frågor.



## Dialog och samarbete?

En viktig framgångsfaktor är dialog och samarbete. Reflektera över vilka ni har haft och ytterligare bör ha dialog och samarbete med, finns det nu utrymme för detta? Utöver elev, vårdnadshavare, elevhälsa, kollegor, rektor, kan det vara någon annan som är viktig just i det här arbetet t.ex. förskolepersonal, barn- och ungdomshabiliteringen, barn- och ungdomspsykiatri, socialtjänsten?



## Förändring/fortsättning

Vad har fungerat särskilt bra? Vad tänker ni fortsätta med? Vad säger eleven? Det är viktigt att tydliggöra och understryka det ni upplevt som framgångsfaktorer både för uppmuntran och för att verkningsfulla insatser och förhållningssätt ska stärkas. Glöm inte att involvera eleven i avstämningen, delaktighet och positiv förstärkning gör skillnad. Vad tycker eleven fungerat särskilt bra?

## Önskat läge

Är det önskade läget som ni tidigare formulerat uppnått?  
Om nej, vad finns kvar att uppnå?

Att specificera vad som finns kvar att uppnå kan förtydliga riktningen i det fortsatta arbetet.

Vad tror ni krävs för att nå ända fram till det önskade läget?  
Tror ni att det behövs mer tid med samma insatser? Behövs en justering av nuvarande Anpassningar/åtgärder? Eller kan det vara så att ni behöver göra en ny beskrivning av problemsituationen? Fundera över vad ni som pedagoger kan utveckla/förändra. Vad kan jag som pedagog göra mer av? Vad ska jag som pedagog undvika?

## Hur fortsätta?

Hur ska ni arbeta vidare? Behöver ni en ny formulering av problemsituation? Behöver elevhälsoteamet uppdateras om situationen? Finns det problem som kräver att ni går vidare? Känner ni oro att det är aktuellt med en utredning av en elevs behov av särskilt stöd eller en anmälan om kränkande behandling - ta kontakt med rektor.