

KRISLEDNINGSPLAN

Umeå kommun



Dokumentnamn: Krisledningsplan Umeå kommun		
Dokumentansvarig: Säkerhetsenheten, Umeåregionens brandförsvär		Dokumentdatum: 2021-06-01
Godkänd av: Stadsdirektör Margaretha Alfredsson	Version: 1.0	Reviderad: [20XX-XX-XX]

Innehållsförteckning

1	INLEDNING	1
1.1	TILLÄMPNING	1
1.2	JURIDIK	1
1.3	SÄKERHET	2
1.4	TILLGÄNGLIGHET	2
1.5	REVIDERING	2
1.6	AVGRÄNSNINGAR	2
1.7	DEFINITIONER	3
1.7.1	Extraordinär händelse i fredstid	3
1.7.2	Samhällsstörning	3
1.7.3	Samhällsviktig verksamhet	3
2	KRISHANTERINGSSYSTEMET	4
2.1	PRINCIPER FÖR KRISHANTERING	4
2.2	KOMMUNENS ANSVAR INNAN, UNDER OCH EFTER SAMHÄLLSSTÖRNINGAR	4
2.3	GEOGRAFISKT OMRÅDESANSVAR	5
3	SAMVERKAN	6
3.1	REGIONAL SAMVERKAN	6
3.1.1	Regionalt bedömningsmöte	6
3.1.2	Regional samverkanskonferens (ISF)	6
3.1.3	Samlad regional lägesbild	7
3.1.4	Tekniska förutsättningar för regional samverkan	7
3.2	LOKAL SAMVERKAN	7
3.2.1	Lokal samverkanskonferens (ISF)	7
3.2.2	Deltagare	8
3.2.3	Samlad lokal lägesbild	9
3.2.4	Tekniska förutsättningar för lokal samverkan	9
4	KRISLEDNING	10
4.1	PLANVERK	10
4.1.1	Planer för specifika händelser	10
4.2	SÄRSKILDA LEDNINGSFÖRHÅLLANDEN	10
4.2.1	Förvaltningar och kommunala bolag	10
4.3	KRISLEDNINGSORGANISATION	11
4.4	ARBETSGÅNG	12
4.4.1	Aktivera	13
4.4.2	Leda	16

4.4.3	Återgå.....	19
5	LEDNINGSPLATSER	20
5.1	ORDINARIE LEDNINGSPLATS	20
5.1.1	<i>Bokning</i>	21
5.1.2	<i>Teknisk utrustning ordinarie ledningsplats</i>	21
5.2	ALTERNATIV LEDNINGSPLATS	22
5.2.1	<i>Teknisk utrustning alternativ ledningsplats</i>	22
5.3	SÄKERHET LEDNINGSPLATSER	23
6	PERSONAL.....	23
6.1	RISKBEDÖMNING	23
6.2	RUTINER VID KRISSTÖD.....	23
6.3	OMDISPONERING AV PERSONAL.....	24
6.4	MERTID/ÖVERTID	24
6.5	SEMESTER	24
6.6	KRISLÄGESAVTAL.....	24
6.7	STÖDFUNKTIONER.....	25
6.7.1	<i>Frivillig resursgrupp (FRG)</i>	25
6.7.1	<i>Spontanfrivilliga</i>	26
6.7.2	<i>POSOM – psykiskt och socialt omhändertagande</i>	26
7	EKONOMI.....	27

BILAGOR

Bilaga 1: Instruktion inriktnings- och samordningskontakt, Yttre chef	Ö
Bilaga 2: Rapid reach	Ö
Bilaga 3: Vädervarningar	Ö
Bilaga 4: Upprättande av ledningsplatser	BH
Bilaga 5: Krisledningsmöten	Ö
Bilaga 6: Dokumentation krisledning	Ö
Bilaga 7: Lägesbilder	Ö
Bilaga 8: Stabsfunktioner	Ö
Bilaga 9: Stabstjänst	Ö
Bilaga 10: Samverkanskonferens (ISF)	Ö
Bilaga 11: ISF-stöd	Ö

1 Inledning

När en samhällsstörning uppstår ställs höga krav på krishanteringsaktörernas förmåga till ledning, samordning och kommunikation. Krisledningsplanen skapar förutsättningar för grundläggande besluts- och handlingsförmåga vid samhällsstörningar i kommunen. Planen beskriver hur kommunen organiseras under samhällsstörningar, hur kommunens krisledningsorganisation ska bedriva ledning och samverkan, samt vilka lokaler med nödvändig teknisk utrustning som disponeras vid sådana händelser.¹

1.1 Tillämpning

Krisledningsplanen vänder sig till kommunens centrala krisledning. Planen ska tillämpas vid samhällsstörningar som kräver kommunövergripande ledning och samordning samt vid samverkan med andra aktörer vid sådana händelser.

1.2 Juridik

Krisledningsplanen har upprättats i enlighet med gällande lagstiftning² samt utifrån *Överenskommelsen om samverkan innan, under och efter en samhällsstörning i Västerbottens län* med tillhörande bilaga³ och *Överenskommelse om kommunernas krisberedskap 2019–2022*⁴.

Andra handlingar som är av betydelse för planen är:

- Lag (2003:778) om skydd mot olyckor (LSO) med tillhörande förordning (2003:789)
- Reglemente för krisledningsnämnden (KF 2005-08-29 § 151)
- Instruktion för stadsdirektör (KS-2018-00841-3)
- Ägardirektiv för kommunala bolag
- Säkerhetsskyddsplan för Umeå kommun
- Signalskyddsplan för Umeå kommun
- Kriskommunikationsplan (KS-2017/00237)

¹ Reglerat i kap. 5.3 Överenskommelse om kommunernas krisberedskap 2019–2022

² Lag (2006:544) om kommuners och landstings åtgärder inför och vid extraordinära händelser i fredstid och höjd beredskap (LEH), med tillhörande förordning (2006:637) (FEH)

³ Länsstyrelsen Västerbotten Dnr: 457-214-2016

⁴ MSB 2018–09779; SKL 18/03101

1.3 Säkerhet

Krisledningsplanen är en öppen handling. I förteckningen över bilagor framgår vilka bilagor som är öppna respektive sekretess *begränsat hemlig (BH)*. Hantering av handlingar med sekretess *begränsat hemlig* ska ske enligt Umeå kommuns signalskyddsplan och säkerhetsskyddsplan.

1.4 Tillgänglighet

Krisledningsplanen fastställs av stadsdirektören.

Planen finns i utskrivet format på Umeåregionens brandförsvaret samt hos stadsdirektören.

Planen finns även i digitalt format på SharePoint på följande länk:

[Umeåregionens brandförsvaret - Flik 02 - Krisledningsplan - Alla dokument \(sharepoint.com\)](#)

Bilagor som är begränsat hemlig (BH) återfinns i STINS och kan tillhandahållas av säkerhetsenheten.

1.5 Revidering

Planen ska ses över och revideras vid behov, dock minst en gång per mandatperiod. Planen ska särskilt ses över efter inträffade samhällsstörningar och efterföljande utvärdering. På samma sätt ska regelbunden översyn göras av lokaler och teknisk utrustning ämnad för krisledningsarbetet.

Bilagor kan ändras av dokumentansvarig utan att gå via stadsdirektör.

Säkerhetsenheten, Umeåregionens brandförsvaret ansvarar för att planen uppdateras och finns tillgänglig.

1.6 Avgränsningar

Krisledningsplanen reglerar den centrala krisledningens organisation och uppgifter.

Respektive förvaltning och samhällsviktigt bolag ansvarar för att upprätta krisledningsplaner för den egna verksamheten, och som är förenliga med den kommunövergripande krisledningsplanen.

1.7 Definitioner

1.7.1 Extraordinär händelse i fredstid

Begreppet *extraordinär händelse* är legaldefinierat för en händelse eller ett tillstånd som tillfälligt hotar eller ger skadeverkningar på det som är skyddsvärt⁵ i samhället i fredstid. En extraordinär händelse i fredstid är en händelse som:

- Avviker från det normala,
- Innebär en allvarlig störning eller överhängande risk för en allvarlig störning i viktiga samhällsfunktioner, och
- Kräver skyndsamma insatser av en kommun eller en region

1.7.2 Samhällsstörning

Med *samhällsstörning* avses händelser och företeelser som *hotar* samhällets skyddsvärden och som kräver *särskild hantering och/eller kommunikation*. En samhällsstörning innebär också snabbt beslutsfattande och ställer ökade krav på samordning internt och externt. *Samhällsstörning* är ett bredare begrepp än extraordinär händelse.



1.7.3 Samhällsviktig verksamhet

Vid en samhällsstörning ska kommunen rikta sina insatser för att, så långt det är möjligt, upprätthålla samhällsviktig verksamhet. Med samhällsviktig verksamhet avses:

⁵ Människors liv och hälsa, samhällets funktionalitet, miljö och ekonomiska värden, nationell suveränitet samt grundläggande värden som demokrati, rättssäkerhet och mänskliga fri- och rättigheter

*”Verksamhet, tjänst eller infrastruktur som upprätthåller eller säkerställer samhällsfunktioner som är nödvändiga för samhällets grundläggande behov, värden eller säkerhet”.*⁶

Aktörer som bedriver samhällsviktig verksamhet inom Umeå kommun framgår av Umeå kommuns risk- och sårbarhetsanalys⁷.

2 Krishanteringssystemet

2.1 Principer för krishantering

Ansvarsprincipen	Den som har ansvar för en verksamhet under normala förhållanden ska ha motsvarande ansvar vid samhällsstörningar. Den utökade ansvarsprincipen innebär att aktörerna ska stödja och samverka med varandra.
Likhetsprincipen	En verksamhets organisation ska så långt det är möjligt fungera likadant vid samhällsstörningar som under normala förhållanden.
Närhetsprincipen	Samhällsstörningar ska hanteras där de inträffar och av dem som är närmast berörda och ansvariga.

2.2 Kommunens ansvar innan, under och efter samhällsstörningar

För att kunna leda, samverka och samordna insatser under en samhällsstörning har kommunen enligt LEH⁸ och överenskommelsen om kommuners krisberedskap följande uppgifter:

INNAN

- Inför varje ny mandatperiod fastställa en plan för hantering av samhällsstörningar (krisledningsplan).

UNDER

- Varje aktör ska ha en inriktnings- och samordningskontakt (ISK) som utgör vägen in till sin organisation 24 timmar om dygnet.
- Verka för samordning och inriktning av krishanteringsåtgärder inom sitt geografiska område.

⁶ MSB 2020-11275

⁷ Dnr. URBR-2019/00067

⁸ Kommunens ansvar i sin helhet avseende krisberedskap hänvisas till lag 2006:544 (LEH)

- Samordna den information som går ut till egen personal, medborgare och media.
- Hålla länsstyrelsen och andra berörda myndigheter uppdaterade om händelseutvecklingen samt vidtagna och planerade åtgärder.
- Vid behov aktivera en krisledningsnämnd som då har de beslutsbefogenheter som är nödvändiga med hänsyn till samhällsstörningens omfattning.
- Upprätthålla samhällsviktig verksamhet så långt det är möjligt.

EFTER

- Ta till vara på de erfarenheter som hanteringen av samhällsstörningen har gett och identifiera behov av förbättringsåtgärder. Respektive aktör ansvarar för att följa upp sin egen insats.

2.3 Geografiskt områdesansvar

En samhällsstörning berör oftast flera aktörer med olika roller. Aktörerna hanterar samma händelse, agerar självständigt och leder sin egen verksamhet. Samtidigt finns ett starkt beroendeförhållande mellan de som medverkar i krishanteringen.

För att samhällsstörningen ska kunna hanteras på ett effektivt sätt krävs samordning. Aktörerna behöver ha samma bild av:

- händelsen,
- hur händelsen kan komma att utvecklas,
- vilken inriktning man bör ha för sina åtgärder,
- vilka prioriteringar som bör göras, och
- vilket budskap som ska förmedlas till allmänhet och media

Kommunens geografiska områdesansvar handlar om att uppnå denna samordning.

Det geografiska områdesansvaret är fördelat på tre nivåer:

Lokal nivå: Kommunen

Regional nivå: Länsstyrelsen

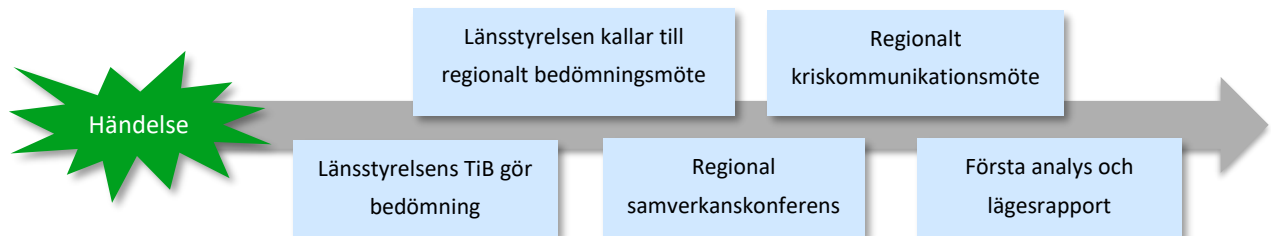
Nationell nivå: Regeringen

3 Samverkan

3.1 Regional samverkan

Länsstyrelsen är geografiskt områdesansvarig myndighet på regional nivå och verkar därmed för samordning och gemensam inriktning mellan aktörer i länet.

Den regionala samverkan beskrivs i sin helhet i *Överenskommelsen om samverkan innan, under och efter samhällsstörningar i Västerbottens län* med tillhörande bilaga. Arbetsgången illustreras i figuren nedan.



3.1.1 Regionalt bedömningsmöte

Vid en befarad eller inträffad samhällsstörning, eller annan händelse som kan föranleda behov av samordning inom länet kan länsstyrelsen kalla aktörernas inriktnings- och samordningskontakter, **dvs. yttre chef**, till ett regionalt bedömningsmöte. Syftet med denna initiala kontakt är att så tidigt som möjligt bedöma behovet av samordning kring en händelse och om det finns behov av att gå vidare med en regional samverkanskonferens.

3.1.2 Regional samverkanskonferens (ISF)

Om deltagare vid ett regionalt bedömningsmöte bedömer att det föreligger ett behov av ytterligare informationsutbyte eller samordning kallar länsstyrelsen till en samverkanskonferens.

Samverkanskonferensen syftar till att åstadkomma nödvändig inriktning och samordning av insatser för att tillgodose samhällets samlade behov vid en samhällsstörning. Under samverkanskonferensen bedöms behovet av att genomföra ett regionalt kriskommunikationsmöte för att särskilt hantera informations- och kommunikationsfrågor.

3.1.2.1 Deltagare från Umeå kommun

Stadsdirektör, kriskommunikatör och säkerhetssamordnare deltar initialt. Därefter avgörs ytterligare deltagande utifrån samhällsstörningens art och vilka ärenden som kommer behandlas på kommande samverkanskonferenser.

3.1.3 Samlad regional lägesbild

Under en samhällsstörning ska länsstyrelsen, vid behov, sammanställa en samlad regional lägesbild. Samtliga aktörer som ingår i överenskommelsen om samverkan i Västerbotten ansvarar för att bidra till den samlade lägesbilden med aktörsspecifika lägesbilder.

Se bilaga 7: Lägesbilder

3.1.4 Tekniska förutsättningar för regional samverkan

Samtliga aktörer ska kunna samverka via telefon, e-post, WIS, Rakel och webbaserade möten (Skype).

3.2 Lokal samverkan

3.2.1 Lokal samverkanskonferens (ISF)

Kommunen är geografiskt områdesansvarig aktör på lokal nivå och verkar därmed för samordning och gemensam inriktning av de åtgärder som behöver vidtas under en samhällsstörning inom kommunen.

Det övergripande syftet med en lokal samverkanskonferens är att:

- Presentera en samlad lägesbild för kommunens geografiska område
- Utifrån lägesbilden åstadkomma en aktörsgemensam inriktning, och
- Vid behov träffa gemensamma överenskommelser för att hantera händelsen

Se bilaga 10: Samverkanskonferens (ISF)

3.2.1.1 ISF-stöd

Ett ISF-stöd består av en arbetsgrupp som har uppgiften att ta fram underlag till samverkanskonferensen. ISF-stödet består av funktionerna samverkan/lägesbild, kommunikatör och administratör. Vid behov kan fler kompetenser ingå i stödet.

ISF-stödets uppgifter är att:

- Förbereda samverkanskonferenserna tillsammans med ordförande
- Sammanställa en samlad lägesbild
- Formulera förslag till:
 - gemensam inriktning
 - prioriterade åtgärder
 - gemensamt budskap
- Ta fram beslutsunderlag för aktörsgemensamma överenskommelser
- Administrera, dokumentera och diarieföra möten och samverkanskonferenser

Se bilaga 11: ISF-stöd

3.2.1.2 Kallelse till samverkanskonferens

Det är stadsdirektören i samråd med bedömandegruppen som *bedömer* om en lokal samverkanskonferens skall genomföras. Externa aktörer som berörs av händelsen inom kommunens geografiska område kan *också* framföra önskemålet om att en samverkanskonferens skall genomföras.

Kommunen skall stå värd för en samverkanskonferens. Här ingår också att sammankalla och leda möten.

3.2.2 Deltagare

Deltagare i samverkanskonferensen består av företrädare för de aktörer som berörs av händelsen och de aktörer som behövs för att hantera den. Samhällsstörningens art reglerar vilka aktörer som ska bjudas in för samverkan.

3.2.3 Samlad lokal lägesbild

Under en samhällsstörning ska kommunen sammanställa en samlad lägesbild som omfattar berörda aktörer som är verksamma inom kommunens geografiska område.

Den samlade lägesbilden rapporteras även till länsstyrelsen på myndighetens begäran.

Samtliga förvaltningar och samhällsviktiga bolag ska:

- ha förmågan att skyndsamt sammanställa en lägesbild för det egna ansvarsområdet,
- rapportera lägesbilden till kommunens samordnande enhet enligt enhetens begäran, och
- säkerställa kontinuitet i lägesbildssamordningen.

Säkerhetsenheten inom Umeåregionens brandförsvaret är ansvarig enhet för samordning av lägesbilder. **Säkerhetsenheten ska:**

- samla in information från berörda förvaltningar, bolag och andra aktörer,
- sammanställa informationen till en samlad lokal lägesbild, och
- rapportera lägesbilden till länsstyrelsen enligt myndighetens begäran.

Säkerhetsenheten är också WIS-administratörer, och kan utöver rapportering skapa behörigheter, stödja övrig personal i WIS-användningen och skapa samverkansytor.

Se bilaga 7: Lägesbilder

3.2.4 Tekniska förutsättningar för lokal samverkan

Telefon

E-mail

Ledningsstödet (stab, administrativt stöd eller ISF-stöd) administrerar funktionsbrevlådan krisledning@umea.se

Webbaserade möten: För närvarande Cisco meeting eller det system som över tid ersätter Cisco meeting

Cisco meeting möjliggör deltagande för externa aktörer. Det går också att delta via telefon. Telefonnummer anges i mötesbokningen i Outlook.

Gränsen för samtidiga deltagare i Cisco meeting är 200. Då tjänsten delas av andra kommuner delas också antalet samtidiga deltagare med dessa.

4 Krisledning

4.1 Planverk

4.1.1 Planer för specifika händelser

Kommunen har ett flertal planverk som är särskilt utformade för olika typer av samhällsstörningar. Planerna är ett komplement till krisledningsplanen. Dessa finns på SharePoint och nås på följande länk:

<https://umea.sharepoint.com/sites/umearegbrandforsvar/Insatsplanering/Forms/AllItems.aspx?viewid=f6b24dc1%2D739a%2D4a30%2Daaa5%2D1f3a9667c810&id=%2Fsites%2Fumearegbrandforsvar%2FInsatsplanering%2FP%C3%A4rmar%2FP%C3%A4rm%20%2D2%20Ume%C3%A5%20kommun%20%28krishantering%29>

4.2 Särskilda ledningsförhållanden

4.2.1 Förvaltningar och kommunala bolag

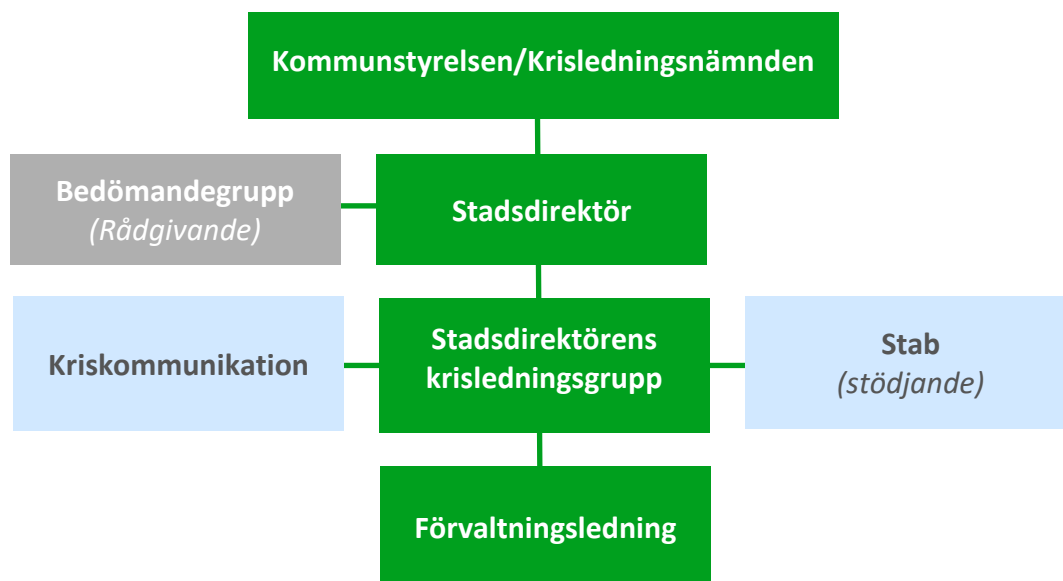
Samtliga förvaltningar och bolag inom kommunkoncernen som bedriver samhällsviktig verksamhet ansvarar för att upprätta en krisledningsplan för den egna verksamheten. Krisledningsplanerna ska ses över, och vid behov, revideras inför varje mandatperiod, fastställas av respektive nämnd/styrelse och vara förenlig med den kommunövergripande krisledningsplanen.

Förvaltningar och bolag gör själva en bedömning av hur väl de kan hantera händelsen. **Om händelsen blir eller befaras bli svårhanterlig ska stadsdirektören eller dennes ersättare informeras.**

Vid en samhällsstörning ska förvaltningar och kommunala bolag:

- Utifrån verksamhetens krisledningsplan snabbt kunna initiera krishantering inom egen verksamhet
- Medverka till en samlad lägesbild
- Medverka till samordnad information
- Vid behov delta i samverkanskonferenser (ISF) och samverka med andra aktörer

4.3 Krisledningsorganisation



4.4 Arbetsgång

Principen för aktivering av krisledningen bör vara att **hellre aktivera en gång för mycket, för att sedan trappa ner**, än att hamna efter i både krishantering och kommunikation.

Arbetsgången är indelad i tre faser:



4.4.1 Aktivera

1. AKTIVERA

- Larm om händelse. Stadsdirektören informeras.
- Stadsdirektören kontakter bedömandegruppen för information och beslut om inriktning.
- Stadsdirektören informerar kommunstyrelsens ordförande.
- Vid behov kallas berörda arbetsgrupper in via Rapid reach.

4.4.1.1 Yttre chef (inriktnings- och samordningskontakt, ISK)

Yttre chef är kommunens inriktnings- och samordningskontakt. Det innebär att yttre chef är en beredskapsfunktion och vägen in till kommunens krisledning 24 timmar om dygnet, med syftet att öka tillgängligheten och underlätta samverkan vid samhällsstörningar.

Yttre chef ska efter mottaget larm vidta åtgärder för att säkerställa en snabb initial hantering av händelsen. Direkt berörd/a verksamhet/er kontaktas för hantering enligt **bilaga 1**.

Vid larm om en samhällsstörning som aktualiserar ledning och samverkan lokalt och/eller regionalt, ska yttre chef kontakta stadsdirektör samt säkerhetsenheten för information.

Yttre chef har även mandat att:

- Begära sändning av Viktigt meddelande till allmänheten (VMA), via SOS Alarm.
- Vid en samhällsstörning som behöver hanteras skyndsamt, kalla in delar av kommunorganisationen via inkallningssystemet *Rapid Reach*

Se bilaga 1: instruktion inriktnings- och samordningskontakt, Yttre chef

Vid vädervarningar, se bilaga 3

4.4.1.2 Inkallningssystem (Rapid Reach)

Inkallningssystemet Rapid Reach är ett mobiltelefonbaserat inkallningssystem med högre redundans än ordinarie mobiltelefonsystem. Effektivering av inkallning sker efter telefonbegäran till kommunalarmeringscentralen (KAC) vid räddningstjänsten i Örnsköldsvik.

4.4.1.3 Mandat för inkallning

Yttre chef och säkerhetsenheten på Umeåregionens brandförsvaret har mandat att kalla in arbetsgrupper i systemet.

Se bilaga 2: Rapid reach

4.4.1.4 Arbetsgrupper

Följande arbetsgrupper är inlagda i systemet:

- Stadsdirektörens forum
- Krisledningsnämnden
- Säkerhetsenheten
- UD-gruppen
- FRG Umeå
- POSOM stödpersoner
- POSOM samordningsgrupp

4.4.1.5 Bedömandegrupp

Bedömandegruppen är en stödjande funktion till stadsdirektören för bedömning av situationen samt beredskapsnivå för krisledningsorganisationen. Gruppen skapar också förutsättningar för snabb aktivering av krisledningsorganisationen utifrån gruppens inriktningsbeslut.

Bedömandegruppen består av:

- Stadsdirektör
- Kommunikationsdirektör
- Brandchef
- Direkt berörd/a chef/er

4.4.1.6 Beredskapsnivåer

Behovet och omfattningen av krisledningen kan variera beroende på samhällsstörningens karaktär. Vid beslut som föranleder att krisledningsorganisationen ska aktiveras, har bedömandegruppen tre beredskapsnivåer att förhålla sig till. Som stöd i bedömningen finns föreslagna indikatorer.

	INDIKATORER
BEREDSKAPSNIVÅ 1	En eller flera förvaltningar är berörda och <i>riskerar</i> att bli ansträngda. Samhällsstörningen kan hanteras inom respektive förvaltning och nämnd, men med stöd av krisledningsgruppen.
BEREDSKAPSNIVÅ 2	En eller flera förvaltningar <i>är</i> överansträngda. Samhällsstörningen kan inte hanteras effektivt inom respektive förvaltning, utan kräver en kommunövergripande samordning.
BEREDSKAPSNIVÅ 3	En eller flera förvaltningar <i>är</i> överansträngda. Samhällsstörningen kan inte hanteras effektivt inom respektive förvaltning och nämnd, utan kräver en kommunövergripande samordning. Samhällsstörningen indikerar att krisledningsnämnden behöver sammanträda och fatta övergripande beslut.

	Beredskapsnivå 1	Beredskapsnivå 2	Beredskapsnivå 3
Politisk nivå			KRISLEDNINGSNÄMND
	ORDINARIE NÄMND		
Tjänstemanna-nivå			
	STADSDIREKTÖRENS KRISLEDNINGSGRUPP		
Ledningsstöd			
	ADMINISTRATIVT STÖD	STAB	

4.4.2 Leda

2. LEDA

- Stadsdirektören sammankallar en krisledningsgrupp för information om inriktning.
- Stadsdirektören informerar löpande kommunstyrelsens ordförande.
- Förvaltningschef/direktör informerar berörd förvaltning, nämnd/styrelse.
- Säkerhetsenheten driftsätter ledningsplatser samt ledningsstöd.

4.4.2.1 Krisledningsnämnd

Kommunstyrelsens näringslivs- och arbetsutskott (KSNAU) utgör krisledningsnämnd.

Om kommunstyrelsens ordförande bedömer att kommunen inte kan hantera händelsen enligt ordinarie politisk organisation, kan denne besluta att krisledningsnämnden ska träda i kraft. Krisledningsnämnden har vid ett sådant beslut mandat att – i den utsträckning samhällsstörningen kräver – överta hela eller delar av övriga nämnders verksamhetsområden. Krisledningsnämndens mandat regleras i *Reglemente för krisledningsnämnden*.

Beslut som har tagits på en annan nämnds vägnar ska snarast anmälas till nämnden. Besluten ska också anmälas vid närmast följande fullmäktigesammanträde.

4.4.2.2 Stadsdirektören

Stadsdirektörens roll vid samhällsstörningar regleras i *Instruktion för stadsdirektör*:

”Stadsdirektören ska ansvara för ledning och samordning i händelse av kris. Stadsdirektören är chef för den centrala krisledningsorganisationen och föredragande för krisledningsnämnden när den aktiveras.”

Stadsdirektören har som uppgift att:

- Bedöma vilka funktioner som ska ingå i krisledningsgruppen utifrån samhällsstörningens art.
- Sammankalla och leda krishanteringsarbetet med krisledningsgruppen.
- Besluta om kommunens beredskapsnivå⁹.
- Hålla kommunstyrelsens ordförande informerad om händelseutvecklingen.
- Sammankalla och leda lokala samverkanskonferenser. Stadsdirektören kan även delegera uppgiften till annan funktion, t.ex. stabschef.
- Beslutar när utvärdering ska ske och formerna för denna.

4.4.2.3 Krisledningsgruppens ansvar

- Fastställa inriktning för kommunens krishanteringsarbete.
- Prioritera och fördela resurser.
- Skapa förutsättningar för samverkan inom kommunens geografiska område.
- Beredning av ärenden till krisledningsnämnden.
- Omsättning av krisledningsnämndens beslut.

4.4.2.4 Administrativt stöd

Vid beredskapsnivå 1 har krisledningsgruppen ett ledningsstöd i form av administrativt stöd. Ledningsstödet utgörs av säkerhetssamordnare på Umeåregionens brandförsvaret. Det administrativa stödet har som uppgift att:

- Samordna lägesbilder, **se bilaga 7: Lägesbilder**
- Administrera WIS
- Dokumentation av beslut och åtgärder, **se bilaga 6: Dokumentation krisledning**

⁹ Ev. beslut om nivå 3 sker i samråd med kommunstyrelsens ordförande. Kommunstyrelsens ordförande beslutar i så fall om krisledningsnämndens ikraftträdande.

4.4.2.5 Stab

För att stötta krisledningen kan stadsdirektören besluta om att aktivera en stab. Staben är ett operativt stöd och samordnar krishanteringsåtgärder på en kommunövergripande nivå.

Staben driftsätts vid beslut om beredskapsnivå 2 och 3.

Chef för säkerhetsenheten driftsätter staben på uppdrag av stadsdirektören.

Stadsdirektörens krisledningsgrupp utser lämpliga stabsmedlemmar för respektive stabsfunktion. Staben får de mandat som stadsdirektören ger den.

4.4.2.6 Stabens huvuduppgifter

- Samordna lägesbilder.
- Samverka med externa aktörer i kommunen och länet.
- Ta fram underlag för beslut, t.ex. prioritering av resurser och åtgärder.
- Samordna kriskommunikation mot allmänheten, media och internt.
- Dokumentation och diarieföring.
- Uppföljning av åtgärder.
- Göra analyser och omfallsplanering.
- Bedriva omvärldsbevakning.
- Underhållstjänst (personal och materiel)

Se bilaga 9: Stabstjänst

4.4.2.7 Stabschef

Stabschefen leder och fördelar stabens arbete. Stabschefen presenterar beslutsunderlag och lägesbilder för stadsdirektören och krisledningsgruppen för beslut och inriktning.

4.4.2.8 Stabsmedlemmar

Beroende på samhällsstörningens art bemannas staben med ett antal stabsmedlemmar som omsätter inriktningen som beslutats av krisledningsgruppen eller krisledningsnämnden.

Se bilaga 8: Stabsfunktioner

4.4.3 Återgå

3. ÅTERGÅ

- Krisledningsorganisationen avvecklas.
- Utvärdering av händelsen.
- Uppföljning av insatser.

4.4.3.1 Avveckling

När förhållandena medger det ska krishanteringen avslutas aktivt och verksamheterna ska återgå till ordinarie verksamhet.

- Stadsdirektören beslutar om att avsluta krisledningsgruppens arbete.
- När krisledningsnämndens verksamhet som är föranledd av samhällsstörningen inte längre behövs, beslutar kommunstyrelsen eller kommunfullmäktige att verksamheten ska upphöra. De verksamhetsområden som krisledningsnämnden har övertagit återgår då till ordinarie nämnd.
- Krisledningsnämndens beslut ska anmälas vid närmast följande fullmäktigesammanträde.
- Kommunfullmäktige beslutar om omfattningen av redovisningen och formerna för denna.

4.4.3.2 Utvärdering

Stadsdirektören beslutar när utvärdering ska ske och formerna för denna.

Ledningsstödet bistår i utvärdering, sammanställning av händelsen och kommunens insatser, samt identifierade åtgärder.

Förvaltningar och kommunala bolag ansvarar för utvärdering av insatser inom egen verksamhet.

4.4.3.3 Uppföljning

Stadsdirektören beslutar om formerna och ansvarig enhet för uppföljning av de åtgärder som identifierats.

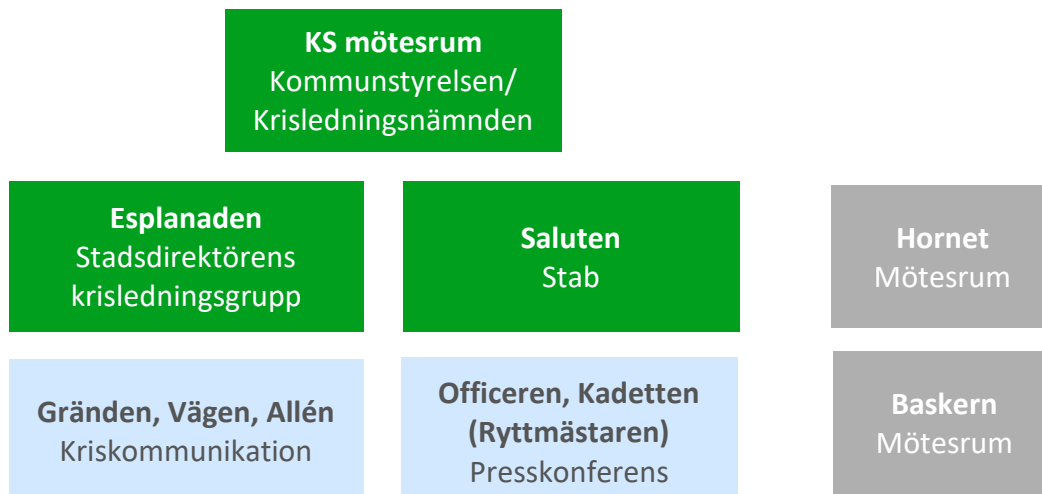
Säkerhetsenheten reviderar befintligt planverk utifrån den utvärdering som genomförts. Säkerhetsenheten ansvarar också för att samordna ytterligare kommunövergripande planer och rutiner vars behov har identifierats i utvärderingen, samt bistår med stöd i utbildning, övning och information.

Verksamhets specifika åtgärder ansvarar respektive förvaltning och bolag för.

5 Ledningsplatser

5.1 Ordinarie ledningsplats

Som ordinarie ledningsplats används lokalerna på stadshuset.



5.1.1 Bokning

Liggande bokningar av lokalerna som är avsedda för krisledning plockas bort.
Ledningslokalerna reserveras i samband med det.

Objektspecialist för bokningssystemet Zamboka har behörighet att plocka bort alla bokningar.

5.1.2 Teknisk utrustning ordinarie ledningsplats

Reservkraft

Samband

Telefoni, mobiltelefoni

IT

Internet, intranät, e-post, WIS

AV-utrustning

Datorer

5.2 Alternativ ledningsplats

Som alternativ ledningsplats används brandstationen på Signalvägen 14.



5.2.1 Teknisk utrustning alternativ ledningsplats

Reservkraft

Samband

Telefoni, mobiltelefoni

Rakel

IT

Internet, intranät, e-post, WIS

AV-utrustning

Datorer, kryptodatorer

Skydd mot CBR

Räddningscentralen (RC) kan sättas i skyddsdrift och har då övertryck som skyddar mot kemiska (C), biologiska (B) och radioaktiva (R) hot. RC är också byggd med fortifikatoriskt skydd mot vapenverkan och explosioner.

5.3 Säkerhet ledningsplatser

Vid behov kan ordningsvakter kallas in. Chef för säkerhetsenheten har kontaktuppgifter och mandat att kalla in ordningsvakter.

6 Personal

6.1 Riskbedömning och planering av verksamheten

I samband med en samhällsstörning ska de verksamheter som berörs inledningsvis göra en riskbedömning av arbetsmiljön. Riskbedömningen ska avse såväl fysiska som psykosociala och organisatoriska faktorer i arbetet och resultatet av bedömningen ska utgöra grund för de åtgärder som behöver vidtas. Syftet är att undvika ohälsa eller olycksfall för medarbetarna.

Riskbedömning innebär identifiering av de risker som finns i verksamheten, beskrivning av dem och bedömning av risken för eventuell ohälsa eller olycksfall. Utifrån det som framkommer i riskbedömningen planeras åtgärder för att förebygga, undanröja eller hantera riskerna.

För mer information, [se intranätet](#).

Respektive förvaltningschef har i uppdrag att säkra ersättare för den egna rollen, ledningsgruppen och för enhetschefer och nyckelfunktioner. Plan för ersättarplanering ska upprättas.

6.2 Rutiner vid krisstöd

Krisreaktioner kan uppstå av många olika orsaker och beröra en verksamhet eller arbetsgrupp på olika sätt. När det uppstår en krissituation behövs beredskap för hur man ska agera i dessa situationer. Krisstöd ges vid behov i första hand via företagshälsovården.

För mer information, [se intranätet](#).

6.3 Omdisponering av personal

Vid allvarlig belastning kan medarbetare och andra resurser behöva omdisponeras inom och mellan förvaltningar. Förvaltningscheferna säkerställer att beredskapsplaner finns upprättade i respektive verksamhet. Vid behov av omdisponering av personal utifrån beredskapsplanerna görs detta i en prioriteringsordning i fyra steg:

1. Vikariatsförordnande inom ramen för anställningsavtalet vid förvaltningen
2. Vikariatsförordnande inom ramen för anställningsavtalet vid annan förvaltning
3. Arbetsuppgifter som ligger utanför anställningsavtalet vid förvaltningen
4. Arbetsuppgifter som ligger utanför anställningsavtalet vid annan förvaltning

Omdisponering av personal hanteras enligt en särskild [rutin](#).

6.4 Mertid/övertid

Medarbetare har inom ramen för Arbetstidslag och Allmänna bestämmelser (AB) skyldighet att arbeta övertid när arbetsgivaren beordrar detta. Frågor från medarbetare hänvisas till berörd HR-funktion.

6.5 Semester

Semesterförläggning, förändring av beviljad semester samt avbrytande av påbörjad semester hanteras inom ramen för Semesterlagen samt Huvudöverenskommelser (HÖK) där AB inkluderas. De fackliga parterna och Sveriges Kommer och regioner har tecknat HÖK. Dessa kan till delar skilja sig åt beträffande möjligheter till förläggning samt ersättningar beträffande huvudsemester, i princip 4 veckor sammanhängande under juni – augusti. Innan förläggning av huvudsemester under maj och semester samt ändring av förlagd semester genomförs ska detta förhandlas med berörd facklig organisation.

För mer information [se intranätet](#), där även en vägledning för semesterplanering finns.

6.6 Krislägesavtal

Krislägesavtalet reglerar villkor och ersättningar för arbetstagare som arbetar vid ett krisläge.

Med krisläge avses enligt avtalet en händelse som innebär allvarliga samhällsstörningar och som medför omfattande eller avgörande påverkan på personalförsörjningen i en kommuns eller regions verksamhet.

För att krislägesavtalet ska vara tillämpligt krävs:

- att ett krisläge enligt ovan konstateras av kommunen genom beslut i behörig ordning (särskild delegation), samt
- att ett särskilt och likalydande beslut om aktivering av detta avtal har fattats av SKR:s styrelse.

6.7 Stödfunktioner

6.7.1 Frivillig resursgrupp (FRG)

Frivilliga Resursgruppen, FRG, består av utbildade frivilliga som under kommunal regi är ett stöd för samhället i samband med samhällsstörningar eller större olyckor. FRG har också ett nära samarbete med andra frivilligorganisationer.

FRG kan till exempel hjälpa till med:

- Praktiska uppgifter, t.ex. hantering av nödvatten och reservkraft
- Information och kommunikation
- Medmänskligt stöd till drabbade
- Logistik, t.ex. transport av förnödenheter
- Första hjälpen inklusive HLR
- Samordning av spontanfrivilliga

6.7.1.1 Inkallning av FRG

FRG kallas in via Rapid Reach.

6.7.1 Spontanfrivilliga

Spontanfrivilliga är enskilda individer som inte är med i en organiserad frivilligorganisation, utan som erbjuder hjälp vid en redan inträffad händelse. Organisationen Röda Korset har fått uppdraget av Myndigheten för samhällsskydd- och beredskap att vid behov samordna dessa individer. En stödbegäran om att samordna spontanfrivilliga ställs i sådant fall till Röda Korsets tjänsteperson i beredskap (TiB) på nummer: 08-452 4650

Även FRG är utbildade i metoder för att organisera spontanfrivilliga.

6.7.2 POSOM – psykiskt och socialt omhändertagande

POSOM är en tillfällig kommunövergripande resurs som kan aktiveras när det finns behov av krisstöd och psykosocialt omhändertagande för allmänheten i samband med en större olycka eller samhällsstörning.

POSOM-gruppen består av en samordningsgrupp och en grupp med stödpersoner. Samordningsgruppen skapar förutsättningar för stödpersonerna i form av riktlinjer, stöddokument, utbildning och övning. Stödpersonerna har uppgiften att bistå med krisstöd till allmänheten.

6.7.2.1 Inkallning av POSOM

Vid en skarp händelse kallas POSOM in via "POSOM -chefsberedskap", en beredskapsfunktion som bemannas av chefer inom Individ- och familjeomsorgen. Chefsberedskapsfunktionen är den som beslutar ifall en händelse skall betraktas som en POSOM-händelse. Det är även Chefsberedskapen som har mandat att kalla in stödpersoner, samt upprätta stödcentrum.

7 Ekonomi

Alla kostnader som går att hänföra till händelsen och kommunens åtgärder ska redovisas på särskilt samlingskonto. Ekonomichefen ansvarar för att detta genomförs på rätt sätt.

Kostnader för räddningstjänstinsatser som uppstår i samband med en samhällsstörning ska alltid särredovisas eftersom kommunen har rätt att få ersättning av staten för dessa insatser.¹⁰ Insatsen måste ha medfört kostnader som överstiger en viss självrisk som fastställs av regeringen. För att ersättningen ska betalas ut måste kostnaderna gå att härleda till insatsen samt vara korrekt redovisade. Redovisningen och dokumenteringen görs i samråd med Umeåregionens brandförsvär.

¹⁰ Lag om skydd mot olyckor (2003:778) 7 kap.