

BRAGE 8 SKISSFÖRSLAG

INNEHÅLL

INLEDNING

UTGÅNGSPUNKTER FÖR BEARBETNING EFTER SAMRÅD

KUMULATIVA EFFEKTER

- HÖJDUTREDNING
- VOLYMBEARBETNING

TULLKAMMAREN SOM BYGGNADSMINNE

- SJÖFARTSPRÄGEL
- LÄSBARHET I GATURUMMET

MÖTET MED STORGATAN OCH KONTAKT MED ÄLVEN

- INDRAGET FRÅN STORGATAN

GESTALTNING

- BEFINTLIG GESTALTNING FRÅN PLATSEN
- MATERIAL - OCH KULÖRUTREDNING

INLEDNING

Balticgruppen äger fastigheten Brage 8 i centrala Umeå och arbetar nu med att ta fram en ny detaljplan som möjliggör för byggande av bostäder och verksamheter.

Planen var ute för samråd under februari och mars 2024 och sedan dess har bearbetning av planhandlingar pågått. Denna skissutredning omfattar utredning av alternativa höjder och volymer, byggnadens förhållande till omgivande gator och Tullkammaren som byggnadsminne. Vidare utreds hur byggnadens fasadgestaltning kan anpassas till riksintresset för kulturmiljö.

Skissutredningen utgör ett underlag till detaljplanen och syftar till att beskriva den övergripande gestaltningsidén.

UTGÅNGSPUNKTER FÖR BEARBETNING EFTER SAMRÅD

FRÅGESTÄLLNINGAR SOM LYFTES UNDER SAMRÅDET:

Kumulativa effekter:

Planförslaget och den byggnadshöjd som förslaget medger bidrar ytterligare till den skalförskjutning och förändring av Umeås siluett som gradvis har skett sedan 1990-talet. Dessa förändringar riskerar att bli så omfattande att de stör upplevelsen och läsbarheten av riksintresset som helhet. Det finns också en risk i att gatustrukturens luftighet och stadens kontakt med älven försvagas.

Sjöfartsprägel och Tullkammaren som byggnadsminne:

Förslaget riskerar att minska betydelsen och förståelsen av byggnadsminnet Tullkammaren och Hamnmagasinet samt Strandgatans hamnstråk med gles och låg bebyggelse samt uttrycken av en sjöfartspräglad och representativ fasad mot älven.

Storgatan:

Förslaget gör inte tillräckligt för att säkerställa att bebyggelsen längs Storgatan blir anpassad till omkringliggande byggnader och hur de förhåller sig till gatan.

FÖRSLAG PÅ ÅTGÄRDER OCH MÖJLIGHETER FRÅN ARKITEKT OCH BYGGNADSANTIKVARIE:

Arkitekten (undertecknad) har tillsammans med antikvarisk kompetens studerat den föreslagna volymen i Brage 8 med utgångspunkt i inkomna samrådsyttrande samt utifrån konsekvensbeskrivningen utförd av Tyréns år 2017.

Efterföljande material redovisar underlag från en serie arbetsmöten där vi har analyserat flera olika alternativ i såväl vyer som i 3D modell. Vi har tittat på förslaget på avstånd, från andra sidan älven. Vi har även studerat gaturummen i kvarteren runt omkring Brage 8.

Genom att bearbeta förslaget som gick ut på samråd med hjälp av nedanstående arkitektoniska parametrar har vi tillsammans kommit fram till ett förslag som vi tror minimerar de identifierade riskerna ur samrådsyttrandena.

- Siluetten mot älven - Byggnadens totalhöjd sett från älven har bearbetats för att minimera skadan på upplevelsen och läsbarheten av riksintresset som helhet.
- Luftiga gaturum - Utkragande byggnadsdelars höjd ovan gatan har studerats för att bibehålla känslan av ett luftigt gaturum, ökad läsbarheten av gaturummet och bibehålla och stärka kontakt med älven.
- Fasadens öppenhet - fönster och uppglasade partier bidrar ytterligare till och stärker upplevelsen av ett luftigt och levande gaturum.
- Proportioner och rytm i fasadutformningen – balans mellan fönsteröppningar och sluten fasad bidrar till en nedbruten skala i de lägre våningarna utmed gatan och ger variation och detaljering till gaturummet.
- Proportioner och rytm i fasadutformningen bidrar också till en representativ fasad mot älven och gör Umeås sjöfartsprägel mer läsbar.
- Tullkammaren som byggnadsminne – kulör - och materialegenskaper, ljusstyrka, reflektion och materialets glans har stor påverkan på hur en byggnad upplevs och hur väl den smälter in i eller står ut ur sitt sammanhang. Stor vikt har lagts vid att välja en färgton och materialegenskaper som ger Tullkammaren ett visuellt övertag gentemot den nya byggnaden, vilken fungerar som bakgrund till den uttrycksfulla tegelmuren.

KUMULATIVA EFFEKTER / HÖJDUTREDNING

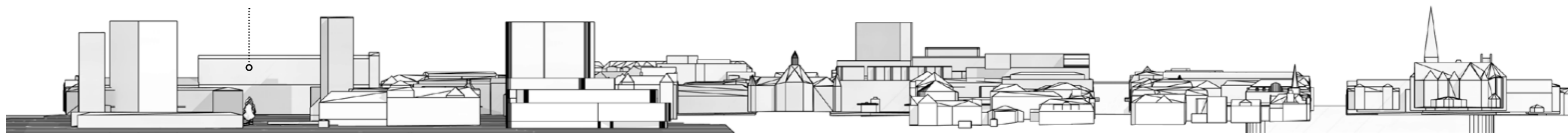
Illustrationerna nedan visar siluetten mot älven som den ser ut idag och hur den skulle se ut med det förslag som presenterades i samrådet. Efter samrådet har arkitekt och byggnadsantikvarie utrett hur en förändring av byggnadshöjden skulle påverka stadsbilden, siluetten och inverkan på de kumulativa effekterna. Se illustration från utredning på nästa sida.

THULE CLARION

NJORD

SCANDIC

VÄVEN

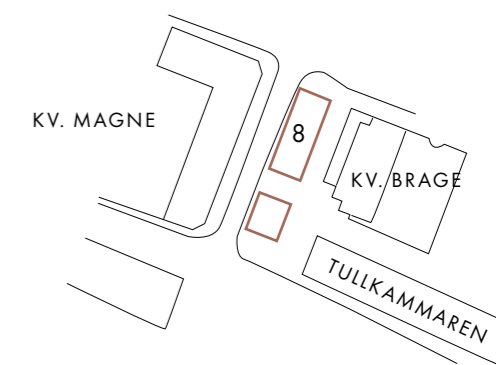


FRONTEN MOT ÄLVEN IDAG

BRAGE 8

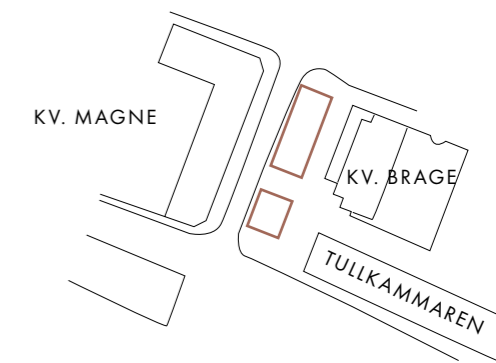


FRONTEN MOT ÄLVEN MED SAMRÅDSFÖRSLAG

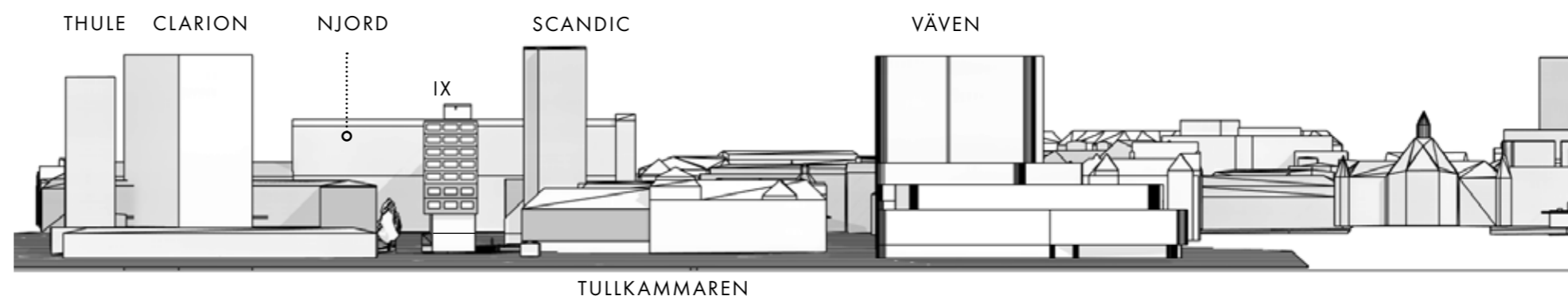


KUMULATIVA EFFEKTER / HÖJDUTREDNING

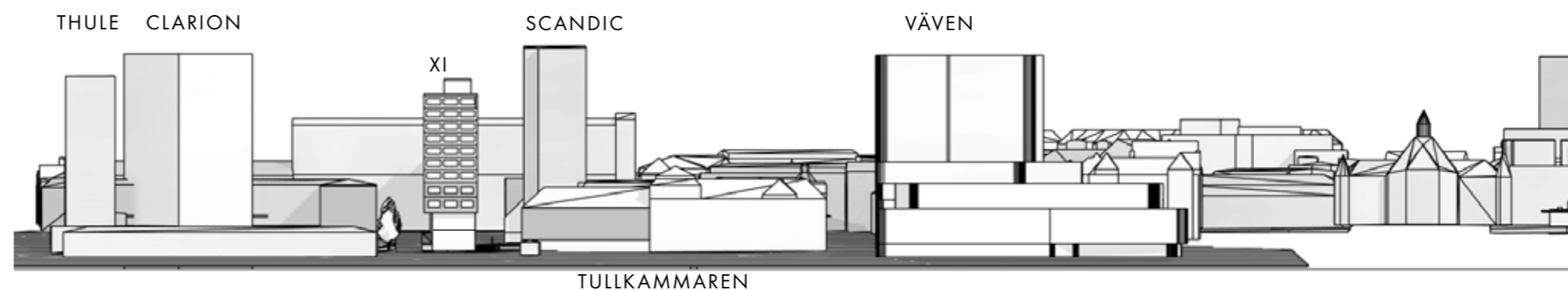
I underlaget lyfts höjden i planförslaget för Brage 8 som en möjlig påtaglig skada för riksintresset. Med anledning av det har byggnadshöjden studerats noggrant för att kunna förstå och kunna bedöma höjdens betydelse för påverkan.



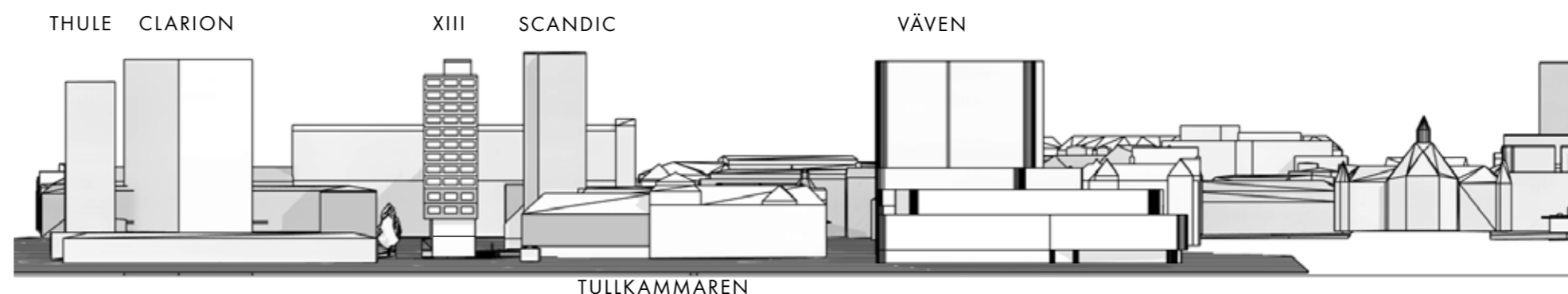
Genom att inte överskrida den höjd som kvarteret Njord har, vilket motsvarar nio våningar, inordnar sig byggnaden i stadens siluett. Nackdelen är att denna höjd utgör ett nytt höjdsinlag i fronten mot älven som inte relaterar till någon annan befintlig höjd. Resultatet blir ett obalanserat och otydligt uttryck som förtar effekten av de lägre byggnaderna såsom Tullkammaren.



En byggnad med en höjd som underordnas de befintliga höghusen i kvarteren Brage och Magne skulle kunna utformas med elva våningar. Denna höjd förhåller sig dock inte till någon annan byggnad i området och introducerar en ny nivå i stadens siluett. Även med elva våningar upplevs resultatet som obalanserat och otydligt, vilket inte bidrar till att förstärka Tullkammarens visuella position i stadsbilden.

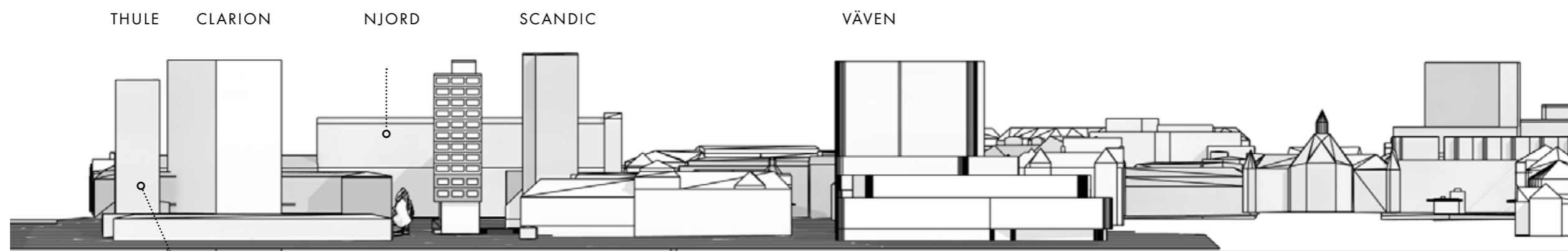


En byggnad med en höjd som relaterar till Thulehuset skulle motsvara 13 våningar. Brage 8 bildar ett par med Scandic i kvarteret Brage, medan Thule och Clarion bildar ett motsvarande par i kvarteret Magne. Byggnaderna ute på kajen – Tullkammaren och Väven – får därmed stå som solitära, representativa kulturbyggnader, medan höghusen i kvarteren Brage och Magne inordnas i kvartersstadens struktur.



KUMULATIVA EFFEKTER / HÖJDUTREDNING / SLUTSATS

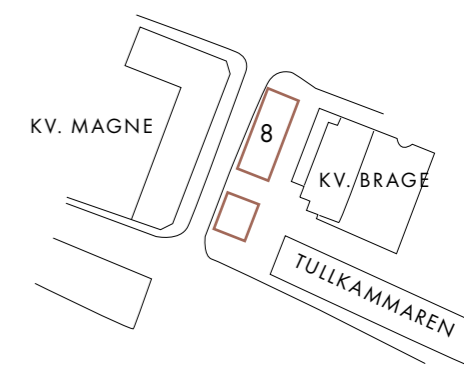
Slutsatsen efter flera arbetsmöten med byggnadsantikvarien är att en höjd och proportion som samspelar med Thulehuset ger en tydlig siluett mot älven och skapar en stark koppling till Magne-kvarteret. Ett tillägg med en ny byggnad som samspelar med Thulehuset läker ihop siluetten mot älven genom att balansera kv. Brage mot kv. Magnes höghuspar. Siluetten mot älven får en tydlig rytm med fokus på Väven, som får stå ut som en representativ solitär, så som anstår en kulturbyggnad.



BRAGE 8



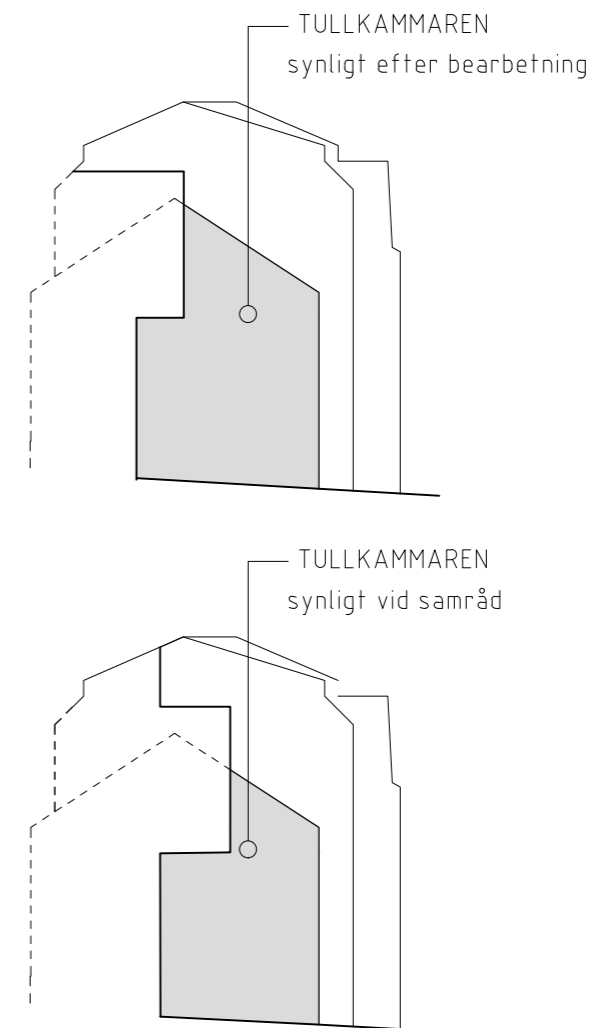
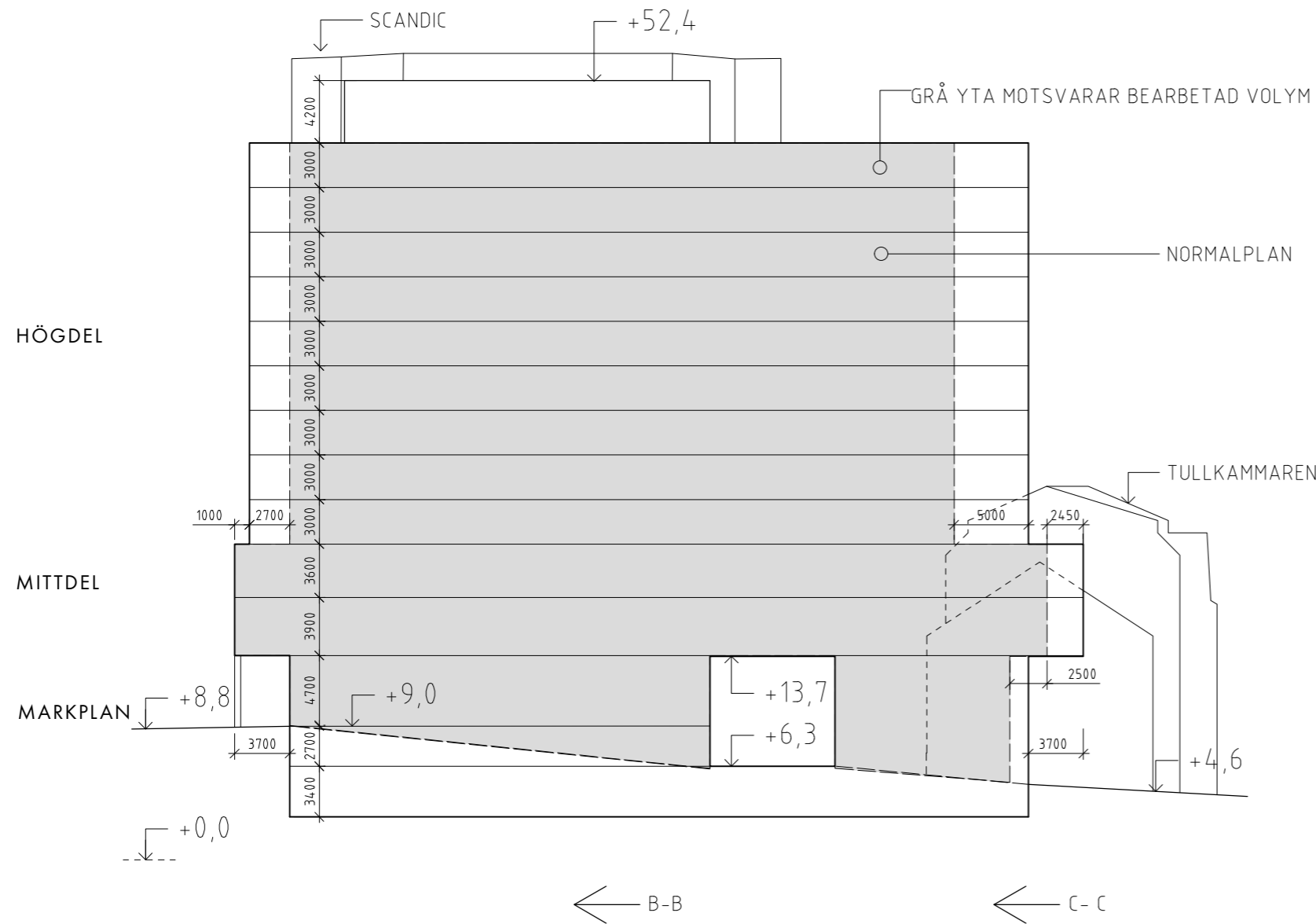
Thulehuset sett från Storgatan, en stringent och slank huskropp.



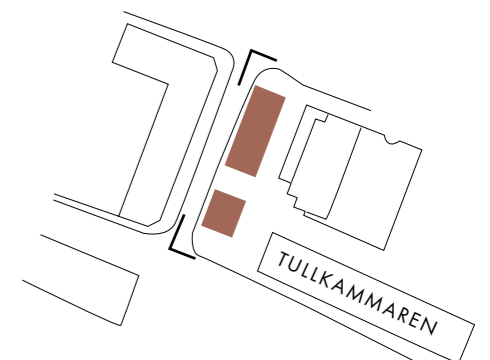
KUMULATIVA EFFEKTER / VOLYMBEARBETNING

Byggnadens högdal och mittdel har dragits tillbaka från älven för att låta Tullkammarens gavel framträda.

Nedan redovisas Tullkammarens gavel.



JÄMFÖRELSE MELLAN SAMRÅDSFÖRSLAG OCH BEARBETAT FÖRSLAG



KUMULATIVA EFFEKTER / VOLYMBEARBETNING

Vid samrådet var byggnadens högdels närmre älven. Den skymde då delar av Scandics gavel sett från Tegsbron.

Efter samrådet har byggnadens högdels dragits tillbaka från älven, vilket gör att Scandics gavel framträder i sin helhet.

Den utkragande mittdelen synliggörs. Den har samma höjd som den lägre kvartersbebyggelsen i kv. Magne och den anknäyer även i höjd till Storgatans tydliga tema med tre våningar i gatuliv.



SAMRÅDSFÖRSLAG



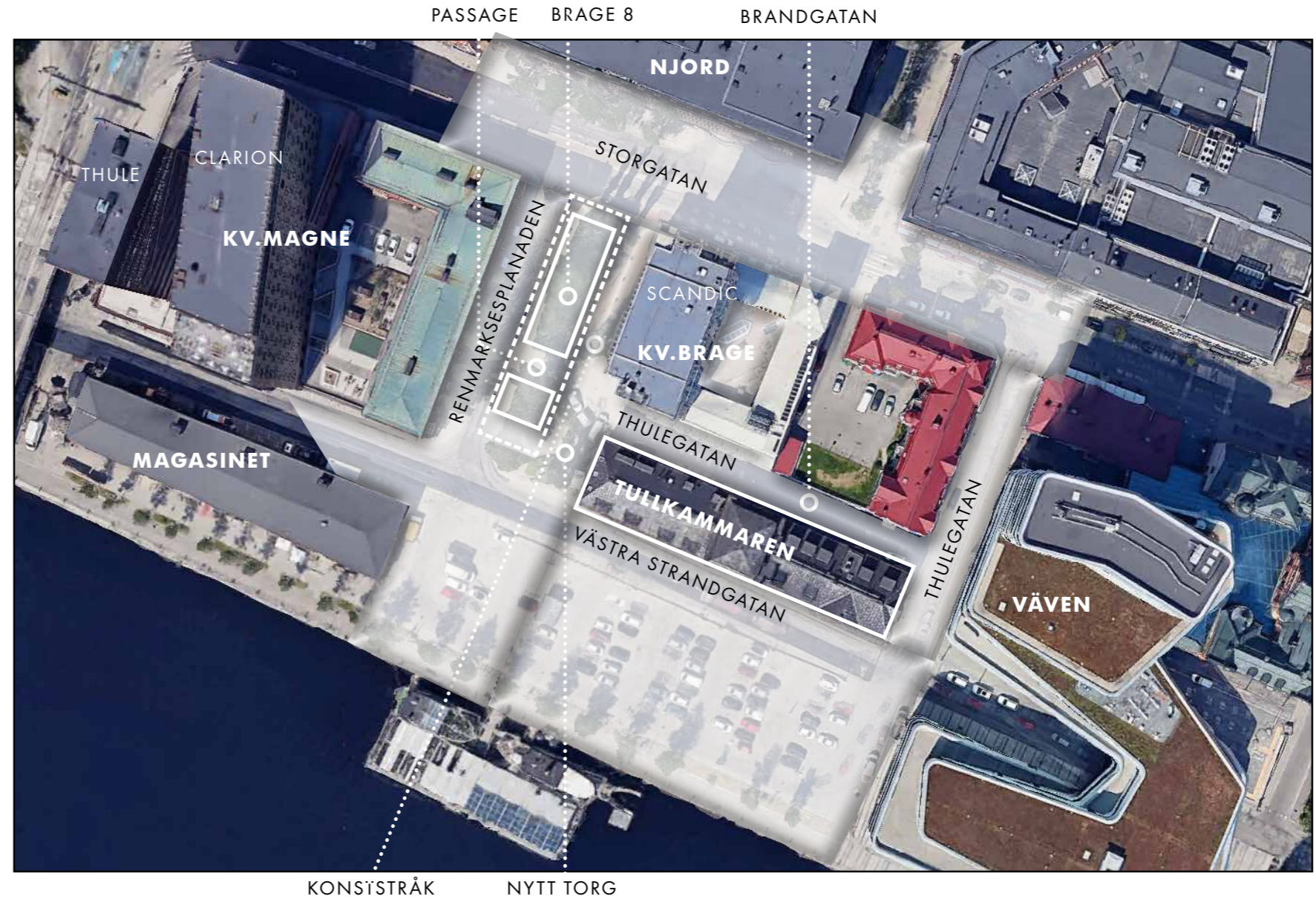
BEARBETAT FÖRSLAG

TULLKAMMAREN SOM BYGGNADSMINNE

Runt den nya byggnaden i Brage 8 bildas nya stadsrum. Framför Tullkammarens västra gavel tillskapas ett mindre torg i ena änden av ett gångstråk som utsmyckas och aktiveras med konst. Torget lyfter fram Tullkammarens gavelmotiv, och den öppna platsbildningen framför gaveln synliggör även den historiska Brandgatan. Brandgatan binder samman Vävens fond utmed Thulegatan med Renmarksesplanaden via en passage genom Brage 8.



TULLKAMMARENS VÄSTRA GAVEL



KONSTSTRÅK

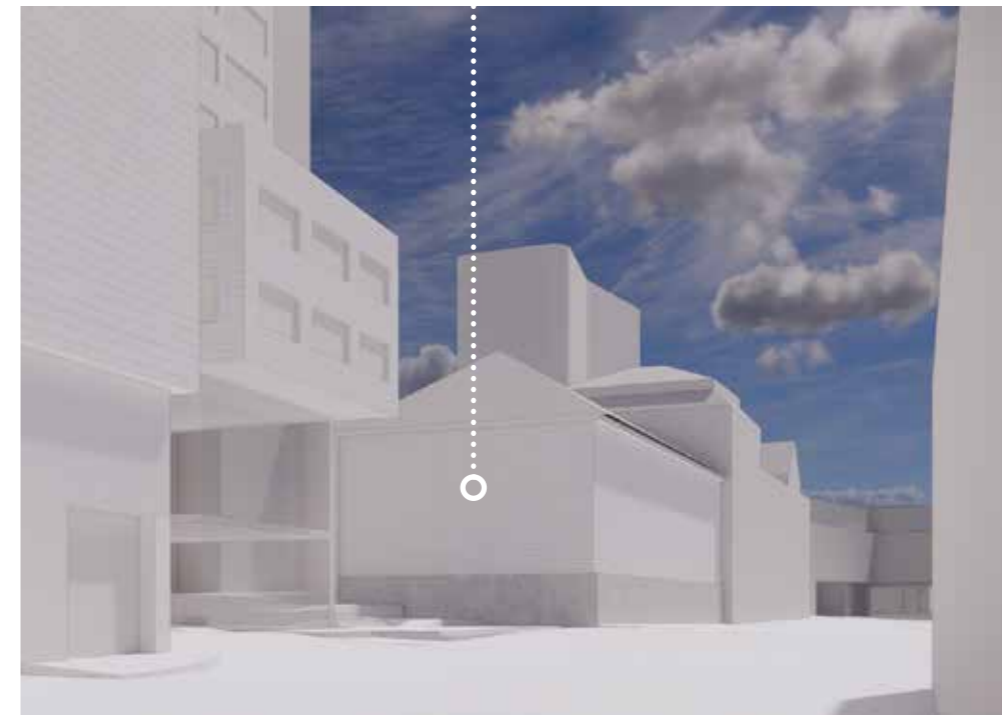
NYTT TORG



TULLKAMMAREN SOM BYGGNADSMINNE



SAMRÅDSFÖRSLAG



TULLKAMMARENS GAVEL

BEARBETAT FÖRSLAG

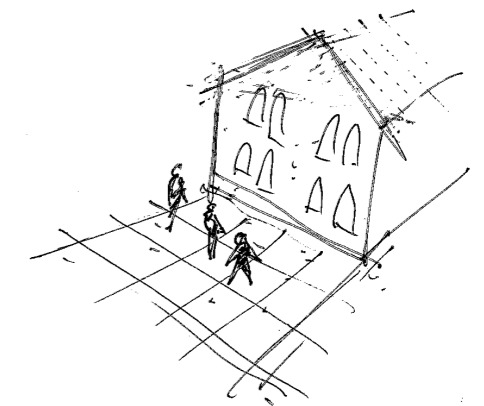


BEFINTLIG SITUATION

Den nya byggnaden i Brage 8 kan öka läsbarheten hos de lägre volymerna längs kajen genom att definiera en plats framför Tullkammarens gavel och göra gaturummet tillgängligt för vistelse. Torgbildningen motsvarar gavelns storlek och utbredning, vilket ger människor möjlighet att uppleva gaveln i sin helhet och därigenom stärka Tullkammarens dignitet som byggnadsminne.

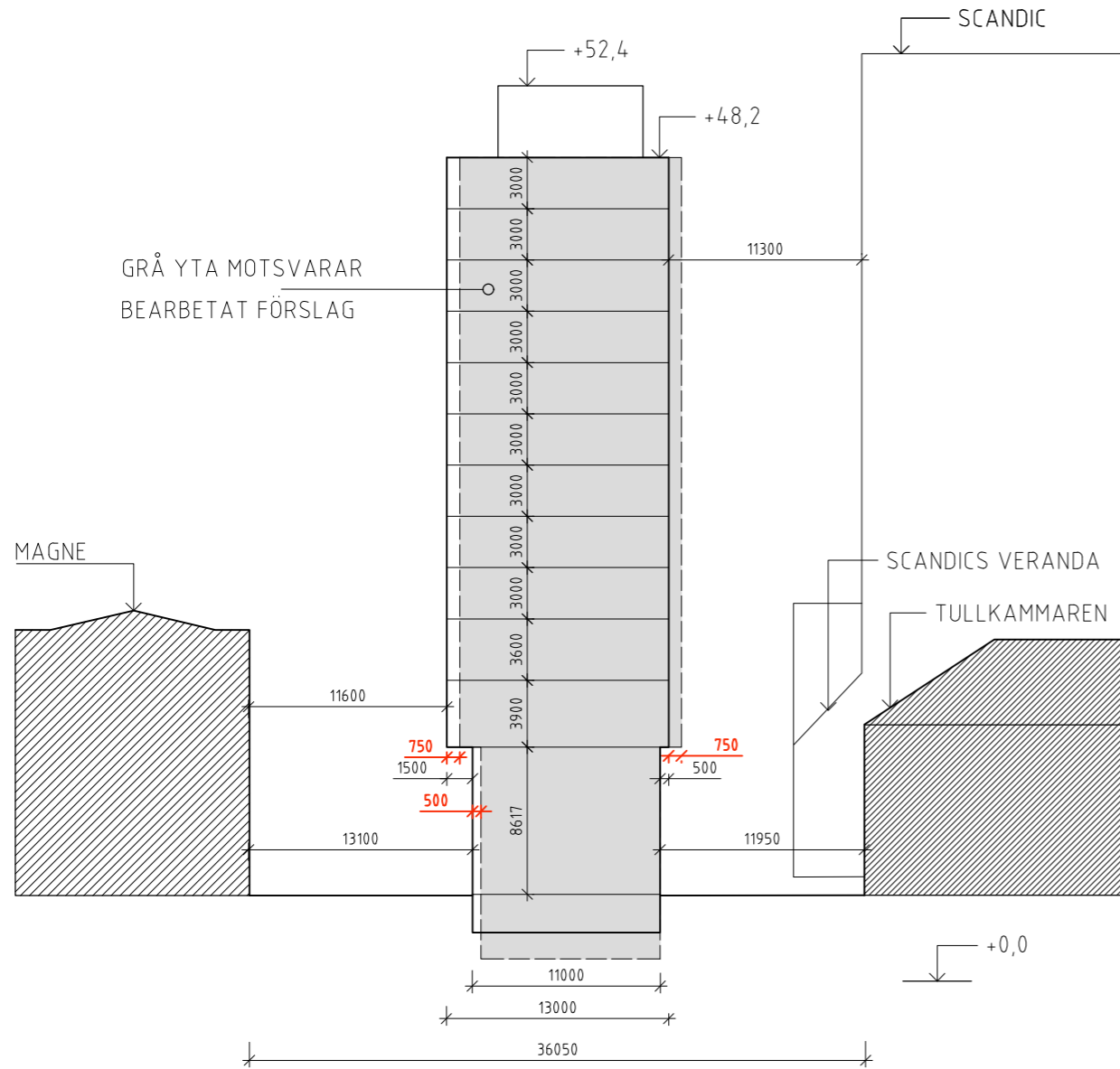


TULLKAMMARENS GAVEL

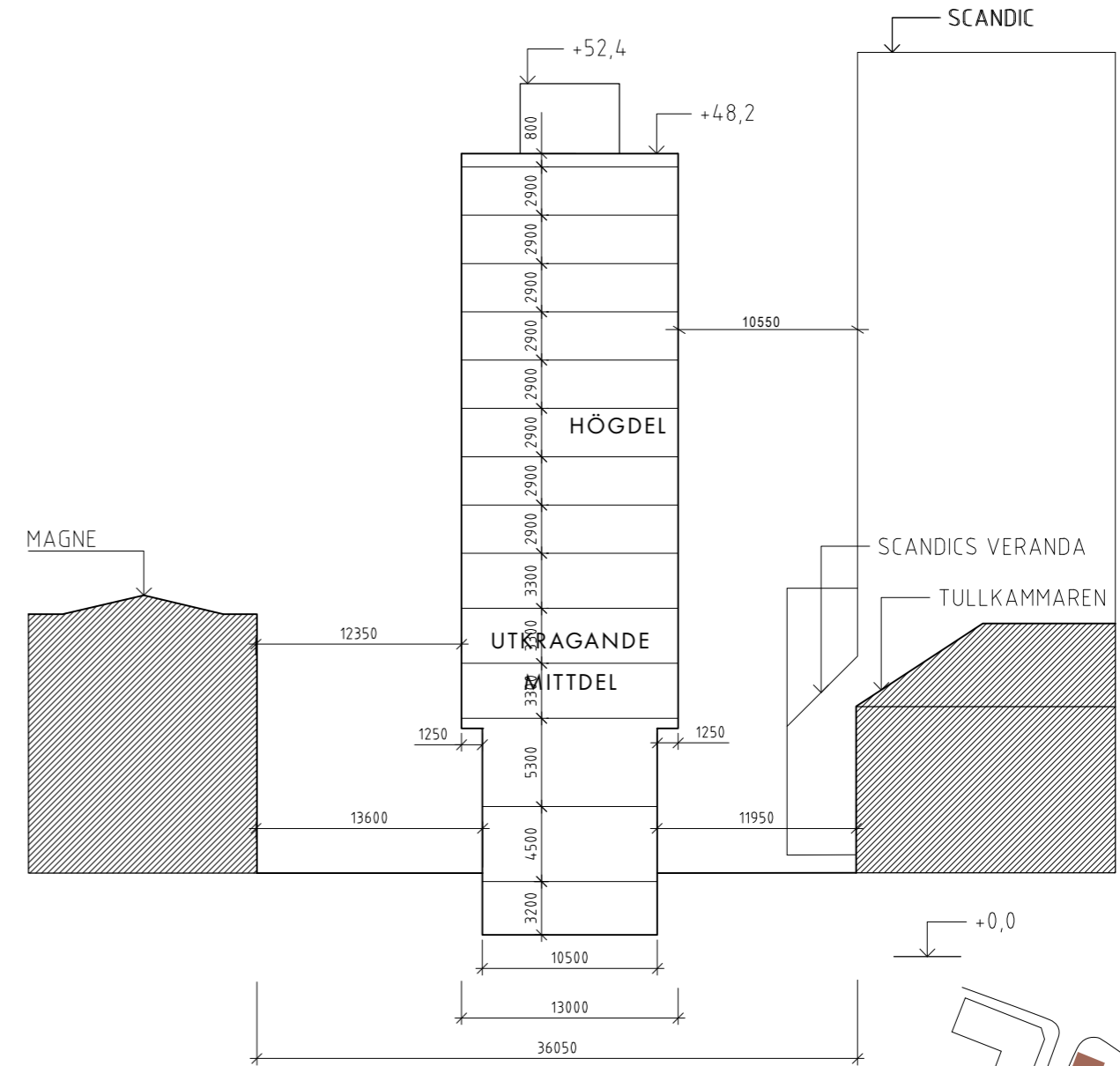


TULLKAMMAREN SOM BYGGNADSMINNE

Markplanet utmed Renmarksplanaden har dragits in sedan samrådet.
Den utkragande högdelen och mittdelen har centrerats.

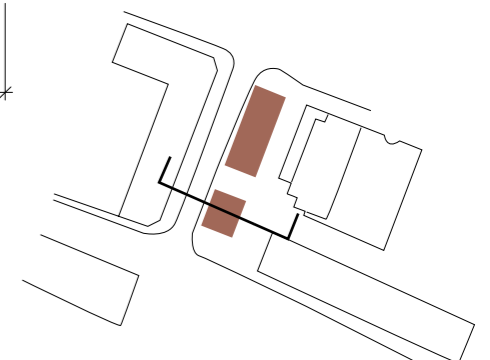


SAMRÅD
SEKTION A-A



BEARBETAT FÖRSLAG
SEKTION A-A

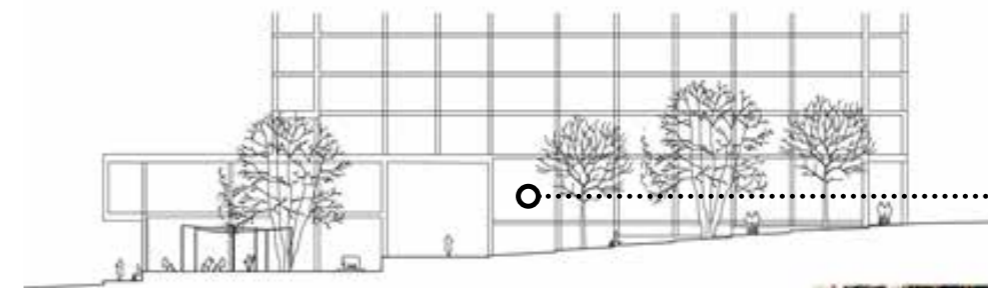
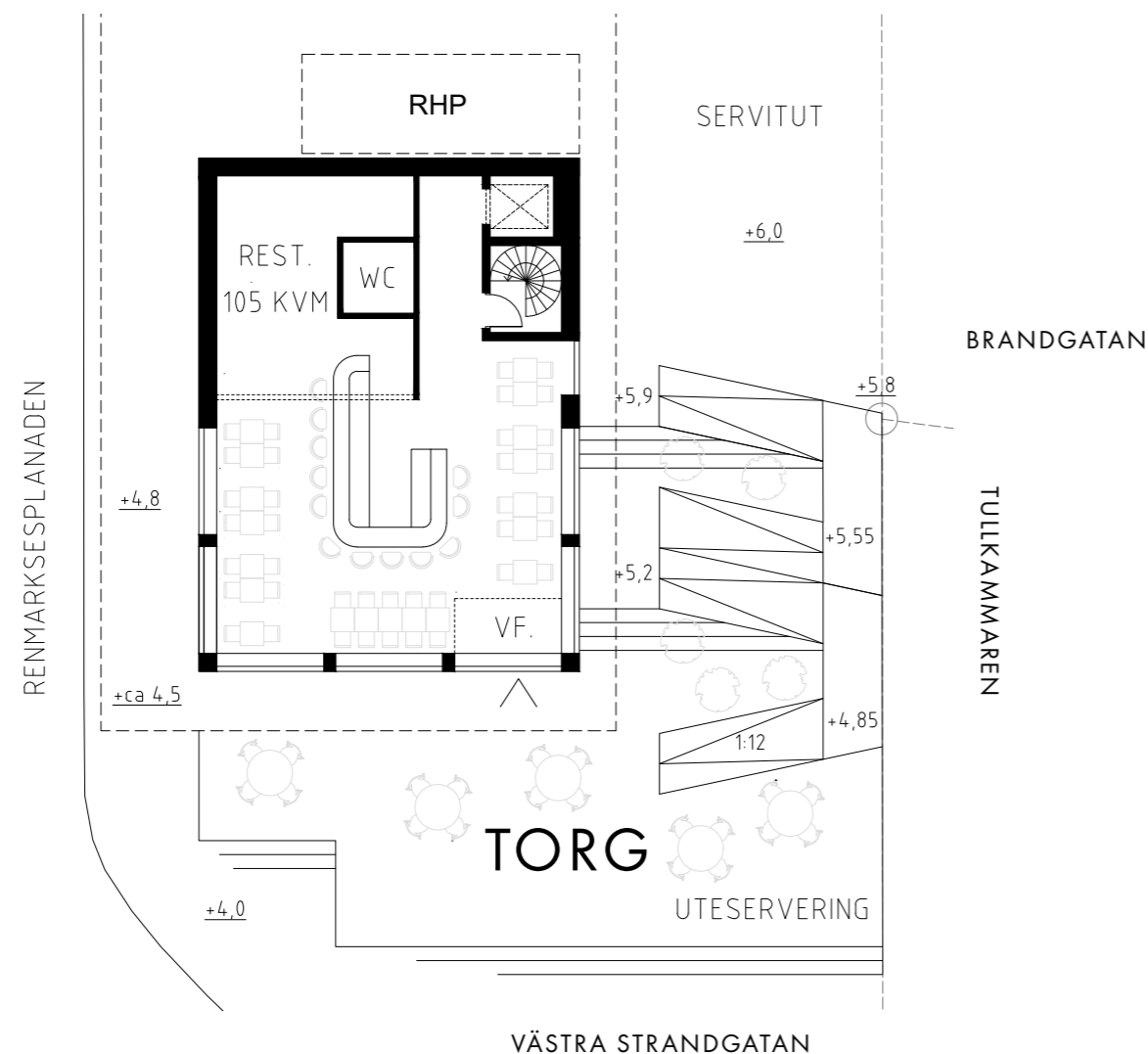
JÄMFÖRELSE MELLAN SAMRÅDSFÖRSLAG OCH BEARBETAT FÖRSLAG



TULLKAMMAREN SOM BYGGNADSMINNE / KONSTSTRÅKET

Stråket mellan Scandic och Brage 8 utvecklas till ett konststråk och utformas för att vara tillgängligt för allmänheten. Ökad trygghet uppnås genom upplysta fasader och entréer mot stråket. Stråket tillför folkliv och skapar en ny typ av socialt stadsrum. Tullkammarens hela gavel synliggörs och framför gaveln stärks läsbarheten av Brandgatan. Brandgatan får ökad betydelse med den nya platsbildningen framför gaveln och med stråket utmed Scandics långsida och terrass, vilket bidrar till att Brandgatan utvecklas till ett sammanhängande stråk och bevarar sin roll i kulturmiljön.

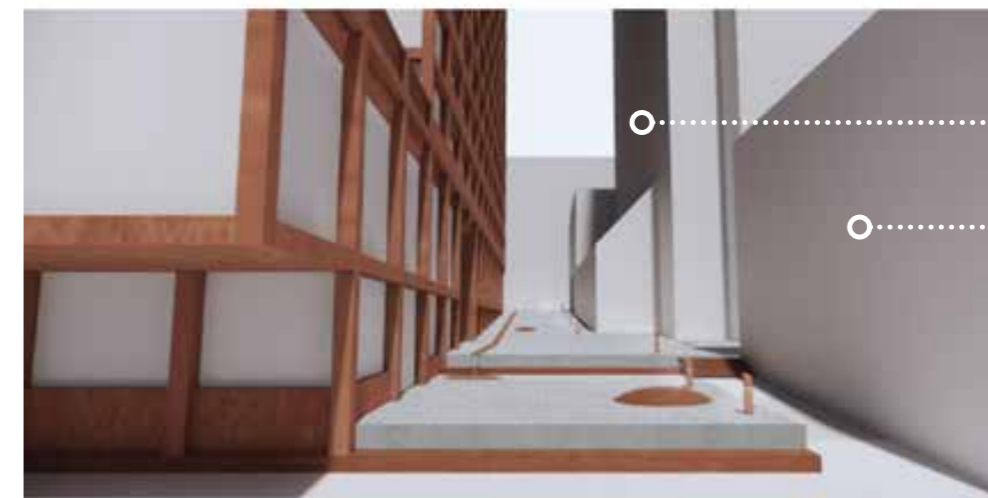
Den nya platsbildningen ligger indragen från Västra Strandgatan i ett skyddat söderläge. Tullkammarens gavel motsvarar ytan på marken framför gaveln, vilket gör hela volymen avläsbar och gör Tullkammaren tillgänglig från alla håll.



MÖJLIGT LÄGE FÖR BOSTADSENTRÉ



REFERENS FÖR KONST



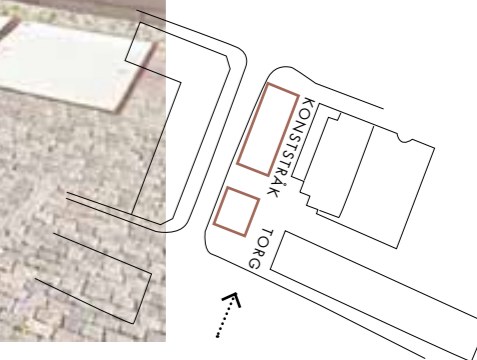
SCANDIC

TULLKAMMARENS VÄSTRA GAVEL

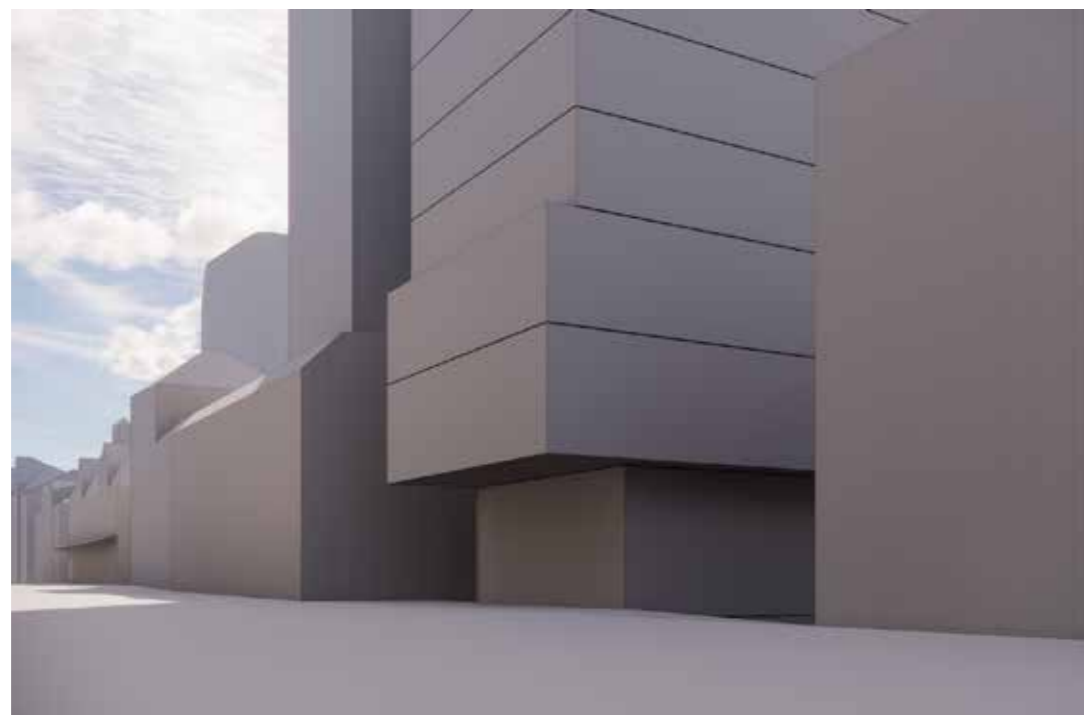
VY VIA KONSTSTRÅKET UPP MOT STORGATAN



REFERENS FÖR MARKBEHANDLING



MÖTET MED STORGATAN OCH KONTAKT MED ÄLVEN



SAMRÅDSFÖRSLAG

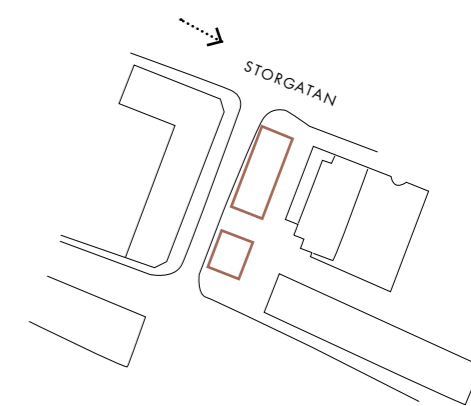


BEARBETAT FÖRSLAG

Byggnadens högdelen har dragits in så att den ligger i liv med högdelen på hotell Scandic. Trevåningshöjden utmed Storgatan blir rådande i gaturummet.



BEFINTLIG SITUATION



MÖTET MED STORGATAN OCH KONTAKT MED ÄLVEN

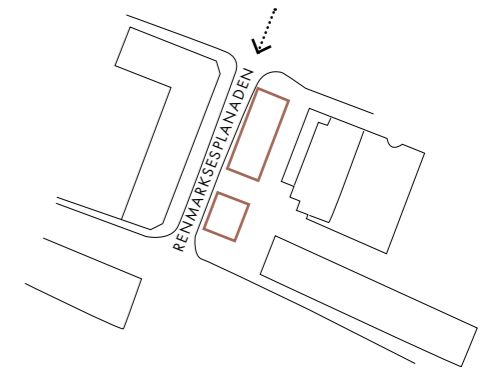


BEFINTLIG SITUATION



BEARBETAT FÖRSLAG

I samrådet lyftes farhågor om att gaturummet längs Renmarksesplanaden skulle upplevas som trångt. I det bearbetade förslaget har den utskjutande delen dragits tillbaka 75 cm. Den utkragande delen ligger också högt upp; den börjar 4,6–8 meter över markytan och hindrar därmed inte framkomligheten eller utblicken, utan bidrar istället till att dra ner skalan. Den utkragande delen skapar en inramning av vyn mot älven.



MÖTET MED STORGATAN OCH KONTAKT MED ÄLVEN

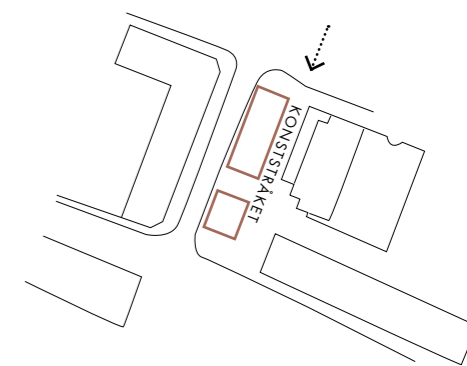


BEFINTLIG SITUATION



BEARBETAT FÖRSLAG

Vyn visar utblicken mot älven genom det nya konststråket och torget framför Tullkammarens gavel. Bearbetning av marken framhäver älven från Storgatan. Rumsligheten som bildas i Konststråket skapar en tydlig siktlinje mot älven. Byggnaderna bildar en inramning som framhäver älven. Publika bottenvåningar vänder sig mot varandra och skapar ett levande gaturum .



GESTALTNING/ PLATSBILDER



UTVECKLA PLATSER OCH STRÅK RUNT BRAGE LIKT PLATSEN RUNT VÄVEN



GATSTENSFRIS INTILL ÄLDRE BYGGNADER



SKYLTA



TYDLIGT SOCKELMOTIV UTMED ÄLVEN



RÄNDER



TEGELRÖDA TONER



INDRAGEN VÅNING PELARGÅNG



UTKRAGANDE FASADLIV OVAN SOCKEL



ÖPPET HÖRN MED PELARMOTIV



GLASLÄNKAR
LYSER UPP GATURUMMET PÅ KVÄLLEN

GESTALTNING / PLATSBILDER

Det finns ett tydligt tema utmed älven av socklar och murar i granit. Att föra in ett liknande tema i markplaneringen för kv Brage 8 stärker upplevelsen av ett sammanhängande promenadstråk utmed älven.



1



2



3



4



5



6



SOCKELMUREN I GROVT HUGGEN GRANIT ÄR ETT TYDLIGT TEMA I UMEÅ

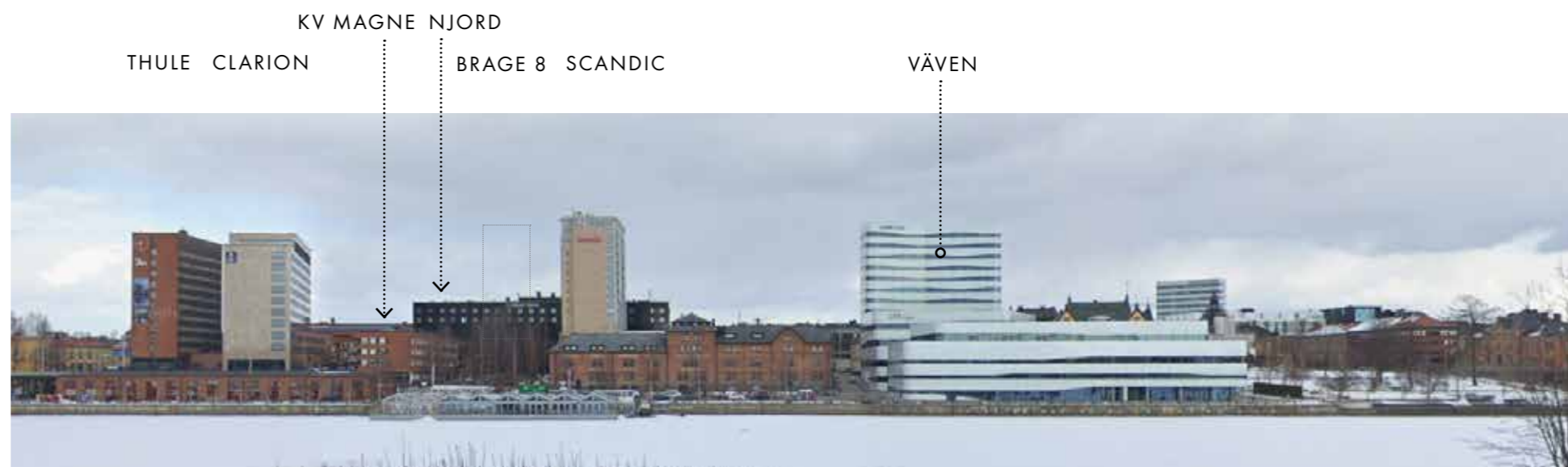
GESTALTNING / I EN STÖRRE KONTEXT / STUDERADE ALTERNATIV

Med målsättningen att stärka en sjöfartspräglad och representativ fasad mot älven har kulör och ljushetsgrad i kvarteret Brage 8 studerats i sitt sammanhang. Studien har genomförts genom att studera olika alternativ i den befintliga vyn mot älven.

Kvarteret Njord vid Storgatan syns tydligt i Umeås siluett mot älven. Njords långa, mörka fasad förtar Tullkammarens betydelse i stadens siluett mot älven.

Om Brage 8 utförs i ljus material likt Scandic och Clarion smälter de tre byggnaderna samman. De ljusa, höga byggnaderna konkurrerar med Väven både i kulör och i utbredning.

En dämpad byggnad balanserar upp kompositionen och bildar par med Scandic. En dov färgton stabiliserar siluetten mot älven genom att tillföra en rytm där höghusen i Brage bildar par likt höghusen i Magne.



GESTALTNING / I EN STÖRRE KONTEXT / STUDERADE ALTERNATIV

För att bryta ner skalan på huset har volymen delats upp i olika material som återfinns på platsen: puts, glas, tegel och granit.

Bottenvåning utförs i kulör och materialitet som knyter samman med murar och mark och högdelen har fått ett släktskap med Tullkammaren och andra äldre tegelbyggnader. Förslaget tar uppmärksamhet från de äldre byggnaderna. I det här förslaget är tegelkulören för ljus och kulört vilket gör att den står ut istället för att samspela med andra höga husen i kvarteren.

Här prövas ett uttryck som är helt avvikande. Materialen hämtas från platsen men används i en ny komposition. Förslaget tar all uppmärksamhet och gör att Tullkammaren och övrig bebyggelse hamnar i skymundan.



GESTALTNING / I EN STÖRRE KONTEXT/STUDERADE ALTERNATIV

För att bryta ner skalan på huset har markplan, mellanvåning och högdal fått ett avvikande material.

Fasaden i markplan och mellanvåningen är i ljusgrå sten. Mellanvåningens överkant anknyter till Magnes lägre höjder och till Tullkammaren. Brage 8 förlorar sin resning när fasaden delas upp i två jämnstora delar i kontrasterande kulörer. Den enhetliga färgskalan hos befintlig lägre bebyggelse utmed älven bryts; Väven får konkurrens och stadsbilden blir otydlig.



Fasaden i markplanen i ljusgrå granit likt socklar och murar som finns i staden. Gaveln i Brage 8 mot älven tappar i resning. Den enhetliga färgskalan hos befintlig lägre bebyggelse utmed älven bryts; Väven får konkurrens och stadsbilden blir otydlig.



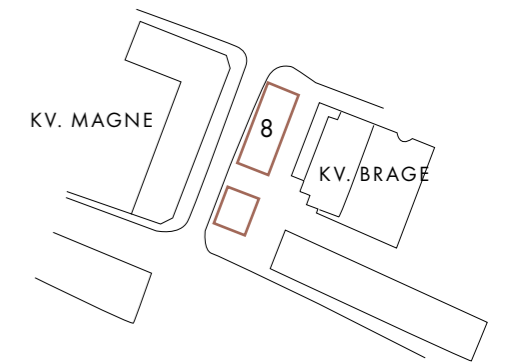
Att ge hela gavel- och fasadpartiet en enhetlig, dov färgton och en stram fasadindelning ger resning och dignitet. Övriga byggnader utmed kajen får vara sig själva utan visuell konkurrens från det nya inslaget i Brage 8.



GESTALTNING / I EN STÖRRE KONTEXT / SLUTSATS

Sett i ett större sammanhang som del av siluetten mot älven är slutsatsen att en enhetlig, dov färgton är att föredra. En sådan ton, som anknyter till Thulehusets tegelröda fasad, stabiliserar siluetten mot älven genom att skapa en rytm där höghusen i Brage bildar par, likt höghusen i Magne som är en del av kvartersstadens bebyggelse.

Genom att låta de högre byggnaderna i kvarteren Magne och Brage bilda grupp och bakgrund framträder Tullkammaren tydligare som byggnadsminne i siluetten, samtidigt som Väven får stå utan konkurrens som solitär och kulturbyggnad. Sammantaget bidrar detta till en representativ fasad mot älven och gör Umeås sjöfartsprägel mer läsbar.



BRAGE 8



KV. MAGNE

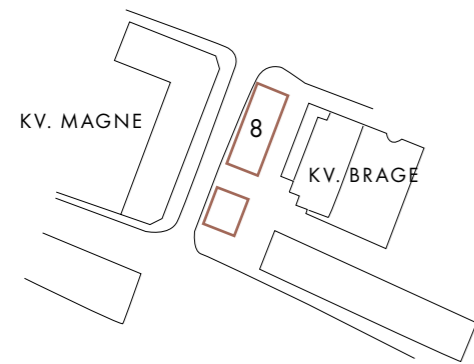
KV. BRAGE

TULLKAMMAREN

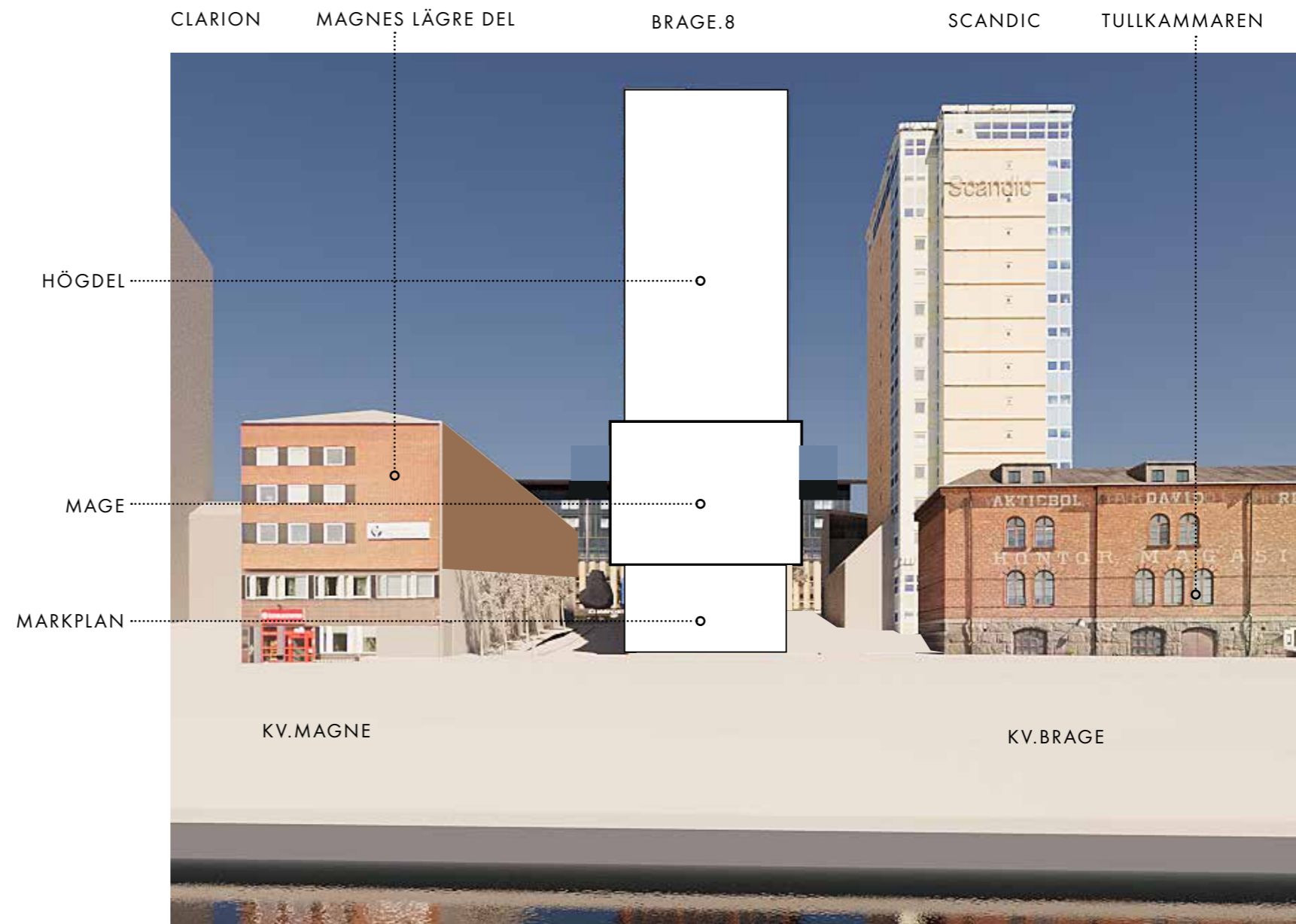
VÄVEN

GESTALTNING / I KVARTERET / STUDERADE ALTERNATIV

I följande studie som redovisas på sida 23-32 undersöks hur kulör och material samverkar inom kvarteren Brage och Magne.



1. OLIKA MATERIAL FRÅN PLATSEN, s. 23-27
2. UPPDELNING AV VOLYMEN, s. 28-30
3. EN KULÖR OLIKA MATERIAL, s. 31
4. EN KULÖR ETT MATERIAL, s. 32 SLUTSATS



GESTALTNING / I KVARTERET / STUDERADE ALTERNATIV

1. MATERIAL FRÅN PLATSEN - LJUS PUTS

BRAGE.8

Att göra hela huset i ett ljust material gör gaturummen mindre tydliga. Materialen och gaturummet samverkar inte för att skapa ett tydligt offentligt rum eller en sammanhängande stadskarakter.



GESTALTNING / I KVARTERET / STUDERADE ALTERNATIV

1. MATERIAL FRÅN PLATSEN - TEGEL + PUTS

Högdelen av huset utförs i ett ljus material medan mittdelen och markplanet är i tegel. Det gör att högdelen knyts till Scandic och markplanet till Tullkammaren och kv. Magne.

Brage 8 framstår i det här utförandet som två separata byggnader. Gaturummet mot Storgatan blir svårt att läsa och kan uppfattas som att en tvärgata löper bakom Tullkammaren.

BRAGE.8



GESTALTNING / I KVARTERET / STUDERADE ALTERNATIV

1. MATERIAL FRÅN PLATSEN - PUTS + TEGEL

Högdelen av huset är utförd i tegel medan mittdelen och markplanet har ljus puts. Högdelen upplevs tung och övergången mellan de ljusa, lägre våningarna och marken blir odefinierad, vilket ger en brist på sammanhängande stadskaraktär i kvartersstaden.

Brage 8 framstår som två separata byggnader. Gaturummet mot Storgatan blir svårt att läsa och kan uppfattas som att en tvärgata löper bakom Tullkammaren.

BRAGE.8



GESTALTNING / I KVARTERET / STUDERADE ALTERNATIV

1. MATERIAL FRÅN PLATSEN - NATURSTEN + TEGEL

Markplanet är utfört i grå sten i likhet med befintliga sockelvåningar och murar utmed kajen, medan mittdelen och högdelen är i tegel.

Fasaden är indelad i jämnstora fack, ett övergripande rutnät som håller samman och ger stadga åt uttrycket. Inom rutnätet finns variationer med olika fönstertyper för markplan, mittdel och högdal som bryter ner skalan och tillför detaljering och förfining, vilket gör byggnaden mer relaterbar i mänsklig skala och höjer kvaliteten i stadsrummet.

En tegelbeklädd fasad kan konkurrera med Tullkammaren vad gäller materialitet och detaljering. Att arbeta med en tydlig yttre struktur och variation inom ett yttre grid bidrar till stringens och ger en representativ resning mot älven.



GESTALTNING / I KVARTERET / STUDERADE ALTERNATIV

1. MATERIAL FRÅN PLATSEN - TEGEL

Att utföra hela volymen i samma material, i detta fall tegel, ger byggnaden dignitet.

Teglet skapar ett tungt intryck och kan dessutom göra att byggnaden blir alltför lik Tullkammaren. Istället för att låta Tullkammaren framträda i siluetten längs älven smälter husen samman.



GESTALTNING / I KVARTERET / STUDERADE ALTERNATIV

2. UPPDELNING AV VOLYMEN - TVÅ OLIKA DELAR

Fasaden i markplan och mellanvåningen är klädd i ljusgrå sten. Mellanvåningens överkant anknyter till Magnes lägre höjder och till Tullkammaren. Högdelen utförs med metallfasad i en dov kulör.

Att dela fasaden i två lika stora delar med kontrasterande kulörer reducerar dess resning. Metallfasaden i högdelen ger istället byggnaden ett eget, samtida uttryck som harmonierar med omgivningen i en dämpad, varm ton.



GESTALTNING / I KVARTERET / STUDERADE ALTERNATIV

2. UPPDELNING AV VOLYMEN - TRE OLIKA DELAR

Studie av hur volymen får rätt skala i sitt sammanhang, upplevelsen av byggnadshöjd och dess påverkan på stadsrummet. Målet är en varierad men samtidigt orienterbar stadsmiljö och ett tydligt offentligt rum.

En blandning av nytt och gammalt provas: glas som anknyter till Väven och Scandics högdal samt tegel och granit hämtade från de historiska byggnaderna, vilket skapar stark platsförankring.

Tre olika materialiteter och en varierande fasadrytm i markplan, mittdel och högdal skapar ett collage av befintliga material som gör både volymen och gaturummen svårlästa på avstånd och även i kvarters närmaste gaturum.



GESTALTNING / I KVARTERET / STUDERADE ALTERNATIV

2. UPPDELNINGAV VOLYMEN - TRE OLIKA DELAR

Volymer är uppdelad i tre delar: sten, tegel och metall. Delarna framstår som staplade ovanpå varandra i ett försök att bryta ner skalan. Markplan, mittdel och högdelen har var och en sin egen komposition som inte relaterar till de övriga.

Det disparata uttrycket i den uppdelade fasaden upplevs inte som stadsmässigt utan bryter istället mot stadens kontinuitet.

Högdelen dämpade metallfasad faller tillbaka på ett fördelaktigt sätt, men volymen som helhet blir svårsläst.



GESTALTNING / I KVARTERET / STUDERADE ALTERNATIV

3. EN KULÖR OLIKA MATERIAL

Skalan bryts ner genom varierande fasadrytmer och material, samtidigt som en enhetlig kulör upprätthålls. Material- och formspråk hämtar inspiration från Scandics postmoderna estetik.

På avstånd framstår byggnaden som sammanhållen tack vare samma kulör och ljushetsgrad, men på nära håll blir intrycket mer spretigt. De olika fasaduttrycken saknar en övergripande struktur som binder ihop volymen, vilket gör stadsrummet svårläst. Fasaduttrycket tar uppmärksamhet från Tullkammaren.



GESTALTNING / I KVARTERET / SLUTSATS

4. EN KULÖR + ETT MATERIAL

Ett enhetligt fasadmateriale i en dov, varm färgskala ger en representativ fasad mot älven. Metall bidrar med stringens och tydlighet; det kontrasterar inte starkt mot omgivningen och riskerar inte att flyta samman med befintliga fasader.

En lugn fasadindelning som inte drar uppmärksamhet låter övriga kajbyggnader vara sig själva. En dov färgton och stram fönsterindelning mot älven ger gavelfasaden resning och dignitet.

Volymens indrag och den varierade rytmen i husets delar skapar rikedom inom en tydlig ram. Genom att bryta ner skalan i gaturummet och anpassa höjderna till omgivningen blir byggnaden mer mänskligt begriplig och förbättrar stadsrumsupplevelsen.

Fasader i samma material hela vägen ner till gatuplan förstärker ett tydligt offentligt rum och en sammanhängande stadskaraktär, vilket gör siktlinjerna längs Renmarksplanaden och konststråket upp mot Storgatan lättare att avläsa.



GESTALTNING / MATERIAL

Materialet är valt utifrån stadsbilden. För att ge byggnaden agens med ett varaktigt, robust, harmoniskt, stringent och sobert uttryck föreslås beklädnad av koppar eller brons för att harmoniera med de äldre byggnadernas tegelfasader med sina röda toner.

Plåten är ett material som med tiden får en patina som förhöjer känslan av kvalitet och äkthet. – Plåtens egenskaper som möjliggör en precision i detaljeringen, en elegans, stärker intrycket av en representativ fasad av Umeås stadskärna utmed älven. Valet av material är en subtil blinkning till stadens sjöfartshistoria.

När kopparplåten har mörknat får den en kulör som i sin tonalitet inte kontrasterar mot tullkammaren och Thulehuset utan istället stärker Umeås siluett och håller samman intrycket längs älven. Så även för brons.

Natursten används vid marknivå som beläggning och integreras landskapsutformningen för att anknyta till befintlig omgivning och historiska element i staden.

Stora glaspartier i gatufasaden och publika verksamheter, tillsammans med en upplyst insida kvällstid, breddar upplevelsen av gaturummet och bjuder in blickarna in i byggnaden. Den smala huskroppen möjliggör genomsikt – man kan se rakt igenom till andra sidan.

Indragna fönster och glaspartier som ligger i skugga reflekterar både omgivningen och det öppna himlavalvet över älven och kajen, vilket ger byggnaden ett visuellt djup som saknas hos de andra höga byggnaderna såsom Thulehuset, Magne och Scandic.

Indragna fönster ger fasaden liv och en känsla av robusthet i sitt uttryck, sin struktur och logik. En kvalitet som finns i den äldre bebyggelsen med hål i mur, ökar läsbarheten av byggnadens struktur, ett tidlöst grepp ett igenkännbart motiv.

Referenser:

Seagram building, Mies: Bronsplåt och ej bärande "dekorativa" balkar
Skellefteå kraft, General architects: Koppar
Office Building Moganshan Road, Chipperfield: Koppar
De Jung Museum, H de M: Koppar



Skellefteå kraft

General architects: Koppar

Bild: Av Henrik Sundbom - Eget arbete, CC BY 3.0, <https://commons.wikimedia.org/w/index.php?curid=7197677>

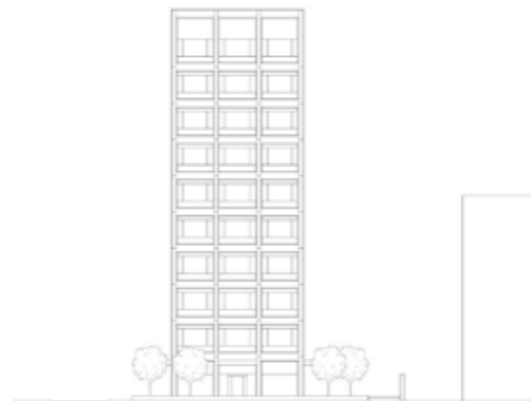


Referens:

Seagram building, Mies: Bronsplåt och ej bärande "dekorativa" balkar

https://en.wikipedia.org/wiki/Seagram_Building

By Epicgenius - Own work, CC BY-SA 4.0, <https://commons.wikimedia.org/w/index.php?cu->



Office Building Moganshan Road

Chipperfield: Koppar

För bilder gå in på länken:

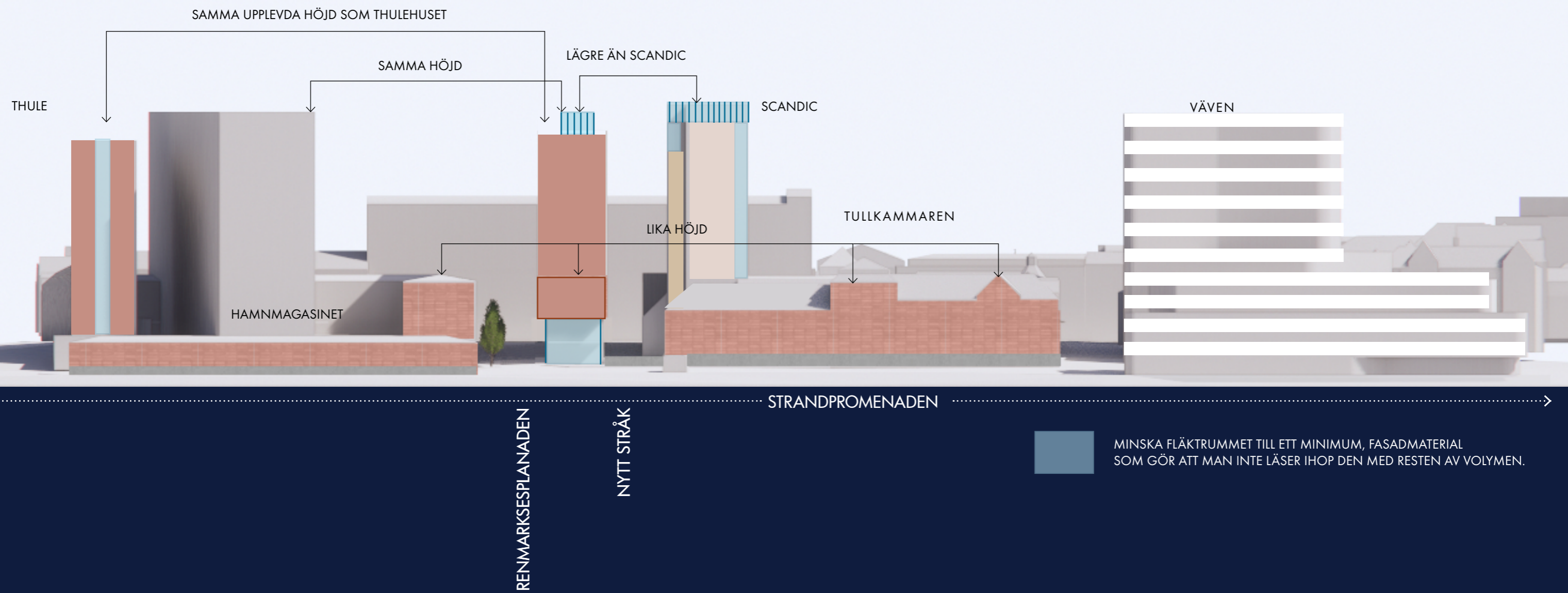
<https://davidchipperfield.com/projects/office-building-moganshan-road>

<https://www.gooood.cn/office-building-moganshan-road.htm>



Referens: 11-19 Jane Street Apartments / David Chipperfield Architects
Rendering: LPC Review Materials

GESTALTNING / SLUTSATS



SAMMANTAGNA SLUTSATSER

Byggnadsantikvarie och arkitekt har tillsammans formulerat ett förslag som vi anser:

1. Ökar läsbarheten av riksintresset genom att stärka det representativa och sjöfartspräglade uttrycket för Umeås fasad mot älven. Den nya tillbyggnaden i kvarteret Brage 8 gör stadens silhuett mer enhetlig på håll. Magne och Brage bildar tillsammans en helhet motsvarande Vävens utbredning och skapar en sammanhållen fond som de lägre historiska sjöfartsbyggnaderna avtecknar sig mot. Detta tydliggör sjöfartsprägelns längs Strandgatan och kajen, och "lagar" hålet i stadsväven där man idag enbart uppfattar den långa fasaden i kvarteret Njord mot Storgatan. Högdelen i Brage 8 är sober och slank och motsvarar Thulehusets silhuett i såväl höjd och proportion som i färgskala och materialitet. För att minska effekten av byggnadens höjd har överbyggnaden på taket reducerats. På så vis kommer den inte att uppfattas från gatuplan, däremot kommer den framträda på håll.

2. Stärker Tullkammaren som byggnadsminne genom att synliggöra dess västra gavel. Framför gaveln anläggs en plats med ramp och torgyta för allmänheten. Den nya torgbildningen lockar fotgängare mellan Tullkammaren och Hotell Plaza, och genom att dra tillbaka högdelen i Brage 8 framträder Tullkammarens sadeltak tydligare. Enligt Tyréns utredning är Brandgatan en viktig del av Umeås stadsväv, och vårt förslag tar hänsyn till detta.

3. Förstärker stadens kontakt med älven genom tydliga, luftiga gaturum runt Brage 8 och ökad tillgänglighet inom kvarteret. Ramper, entréer och publika verksamheter med gladsade fasader mot gatan höjer tryggheten. Stråket mellan Brage 8 och Hotell Plaza utformas som ett konststråk, och volymbearbetning längs Renmarksplanaden bryter ner skalan i gaturummet med överhänget från högdelen som samspelar med trevåningshöjden utmed Storgatan. Genom bearbetning av rytm, fönstersättning och relief i fasaden bearbetas skalan ytterligare. Den utkragande bebyggelsevolymen längs Renmarksplanaden ligger på en höjd som inte hindrar vare sig framkomlighet eller utsikt.

Gestaltungsstrategier:

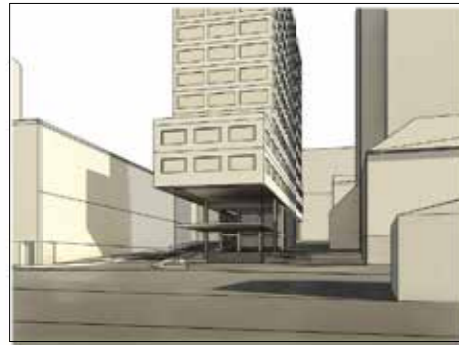
- o Välj ett dämpat, matt material som koppar eller brons för att byggnaden ska stå tillbaka och bilda en lugn bakgrund mot älven.
- o Enhetligt material hela vägen ner ger en slank silhuett, och bearbetad rytm och djup i fasaden skapar en detaljerad, värdig yta.
- o Materialet patinerar över tid, vilket adderar värde, och en röd eller gul ton ger ett varmt ljusspel i linje med stadens äldre tegelfasader. Natursten kan med fördel användas i marknivå som beläggning och integreras i landskapsutformningen. Det knyter an till befintliga låga stödmurar och socklar i Umeås äldre bebyggelse.
- o Fasaden mot Storgatan anpassas till omkringliggande fasaders proportioner och relation till gatan med indraget markplan med pelarportik och en tydlig trevåningshöjd som avtecknar sig utmed gatan. Högdelen – precis som på Plaza – är kraftigt indragen, vilket ytterligare förstärker upplevelsen av tre våningar mot Storgatan.



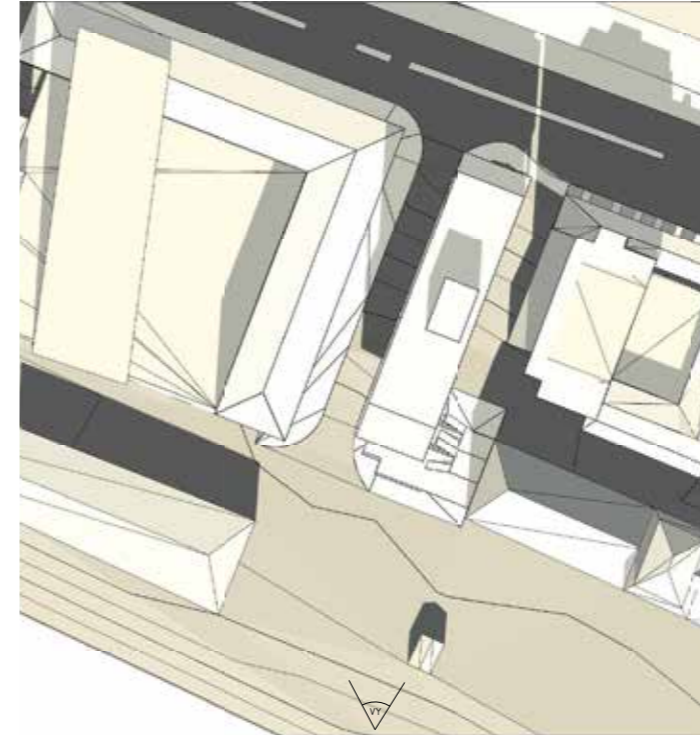
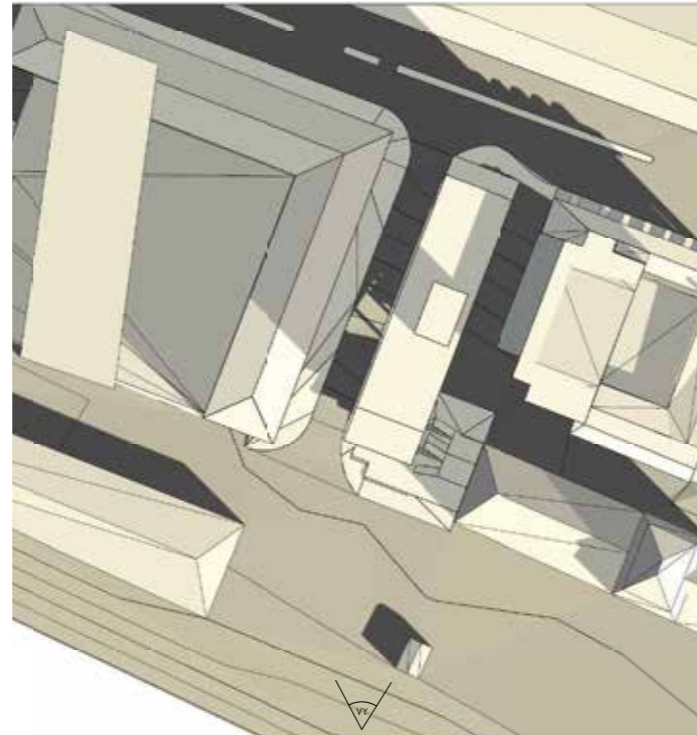
GESTALTNING



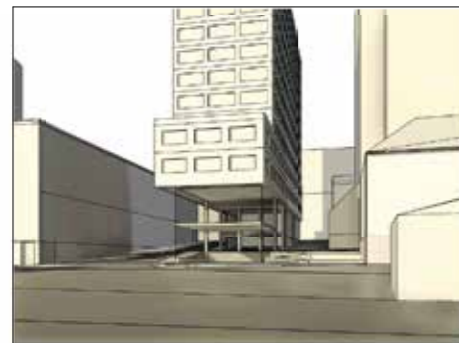
SOLSTUDIE / VÅRDAGJÄMNING



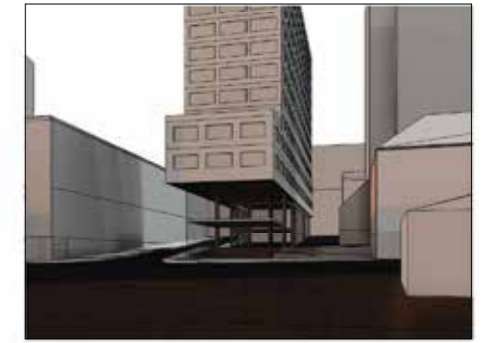
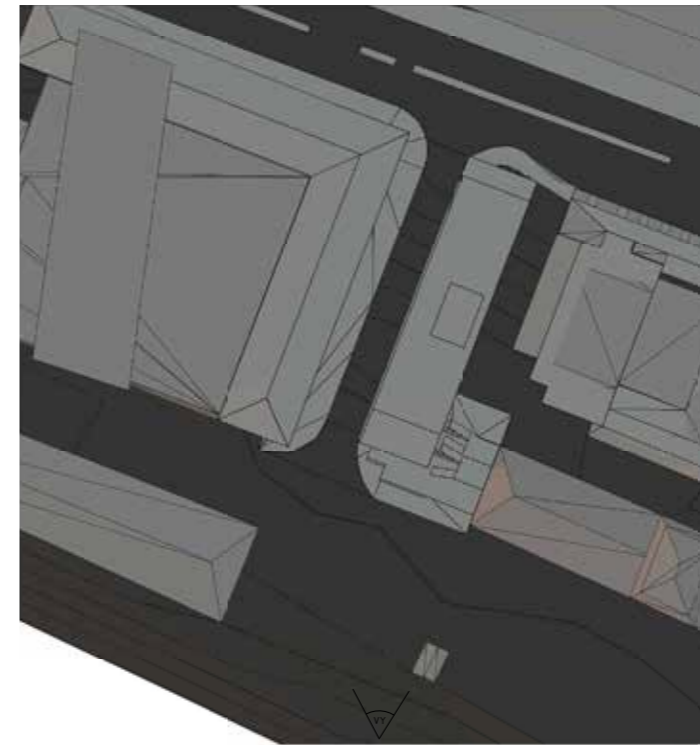
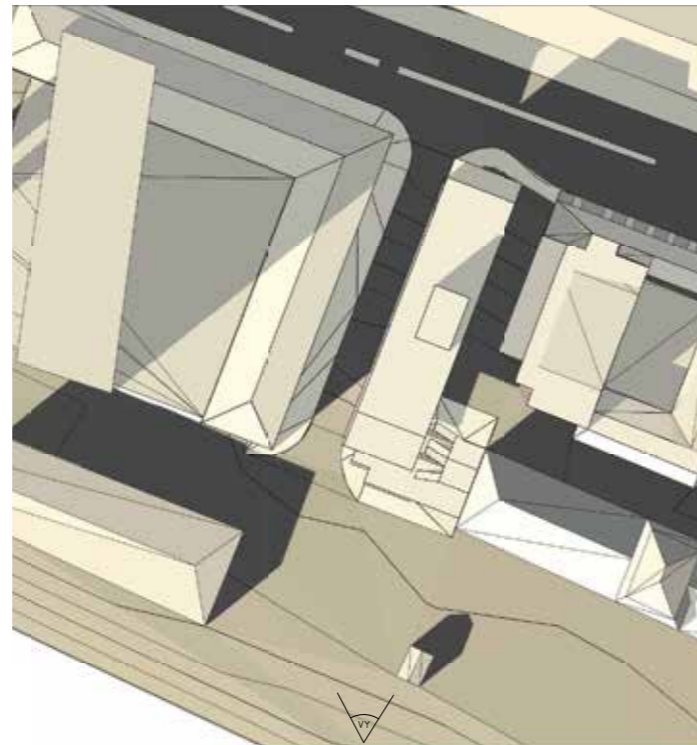
20 MARS - KL. 09.00



20 MARS - KL. 12.00

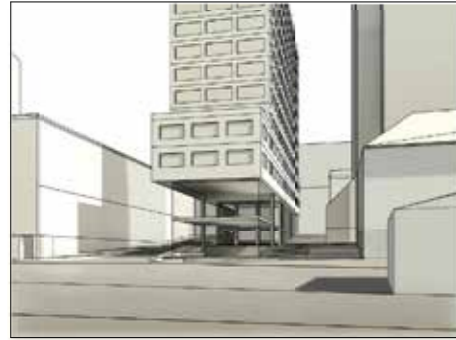


20 MARS - KL. 15.00

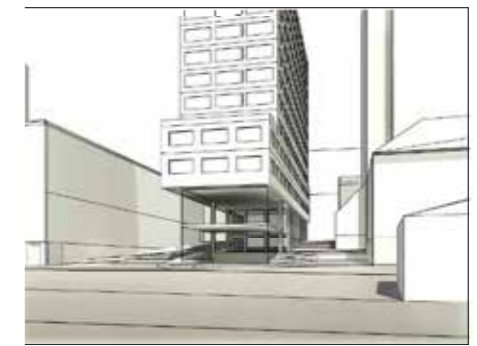
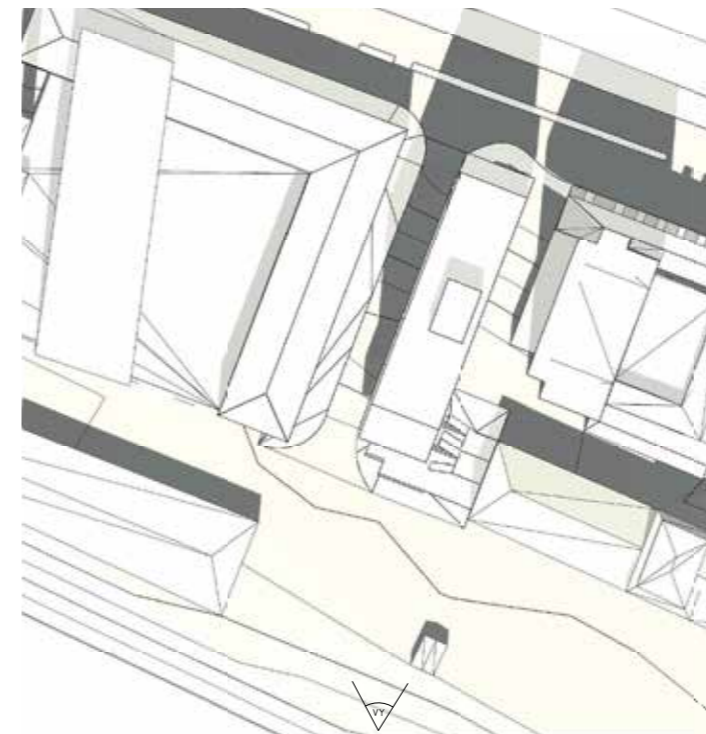
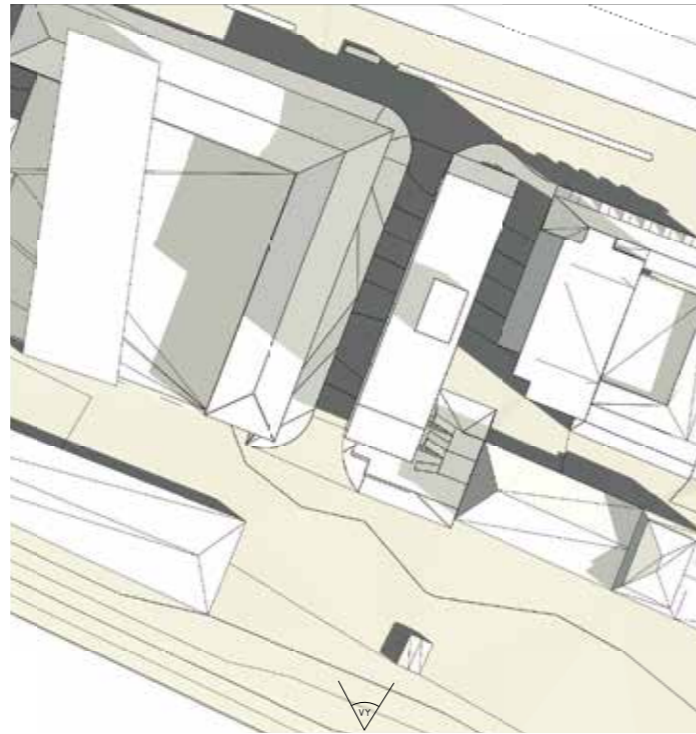


20 MARS - KL. 18.00

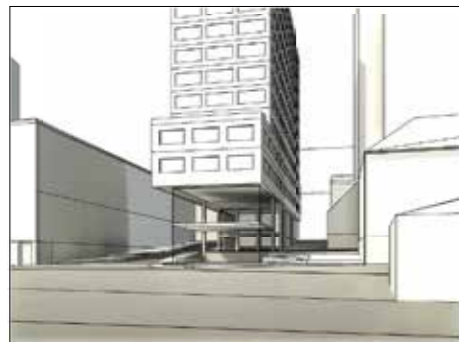
SOLSTUDIE / SOMMARSOLSTÅND



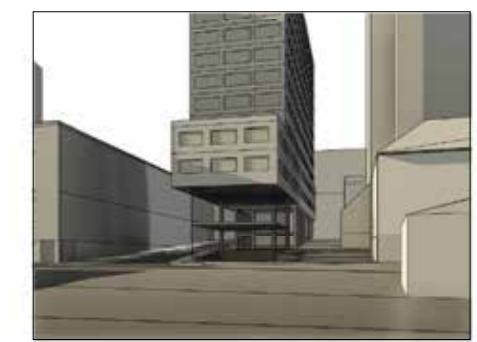
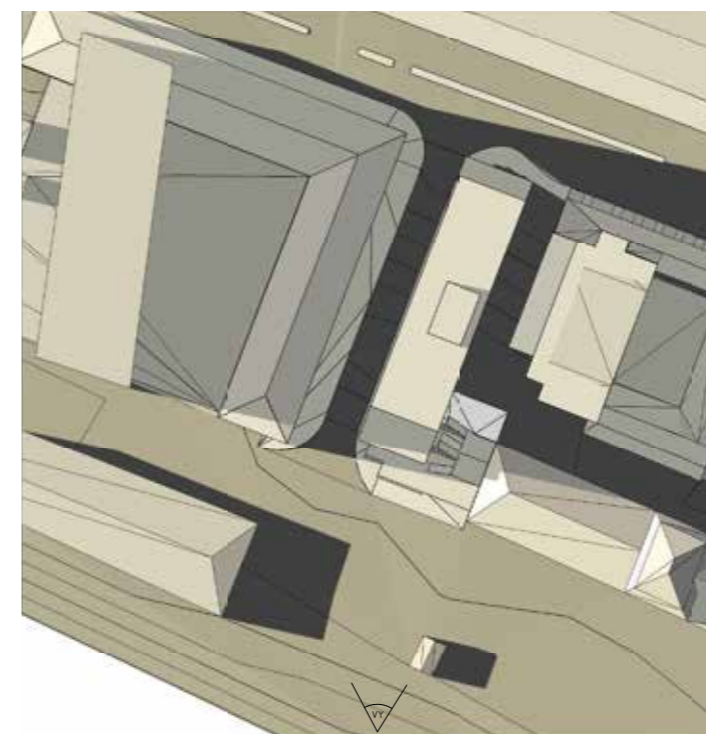
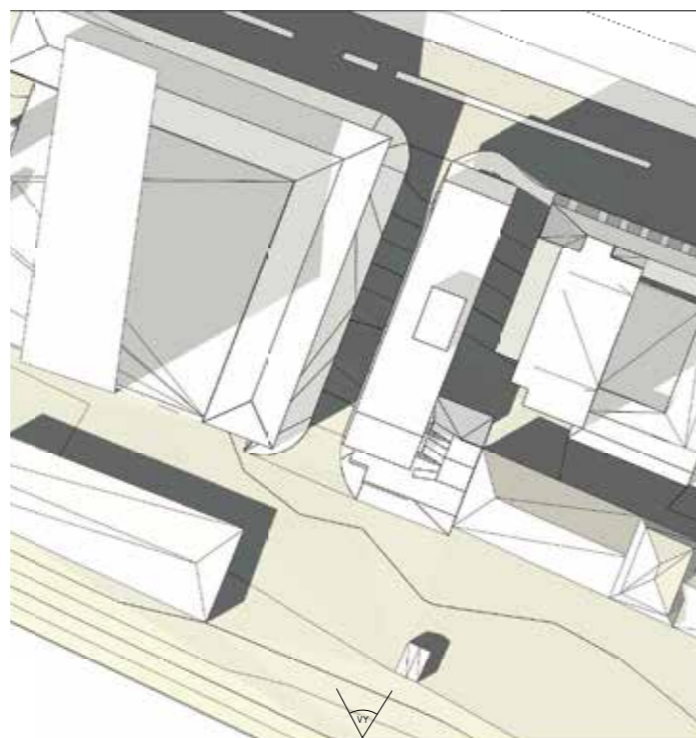
20 JUNI - KL. 09.00



20 JUNI - KL. 12.00

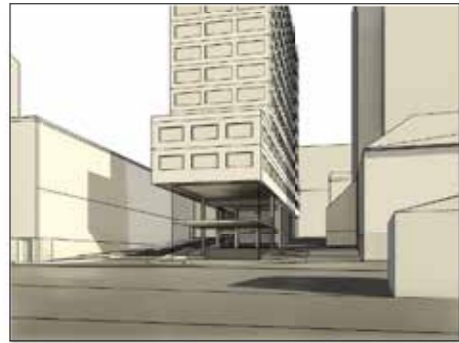


20 JUNI - KL. 15.00

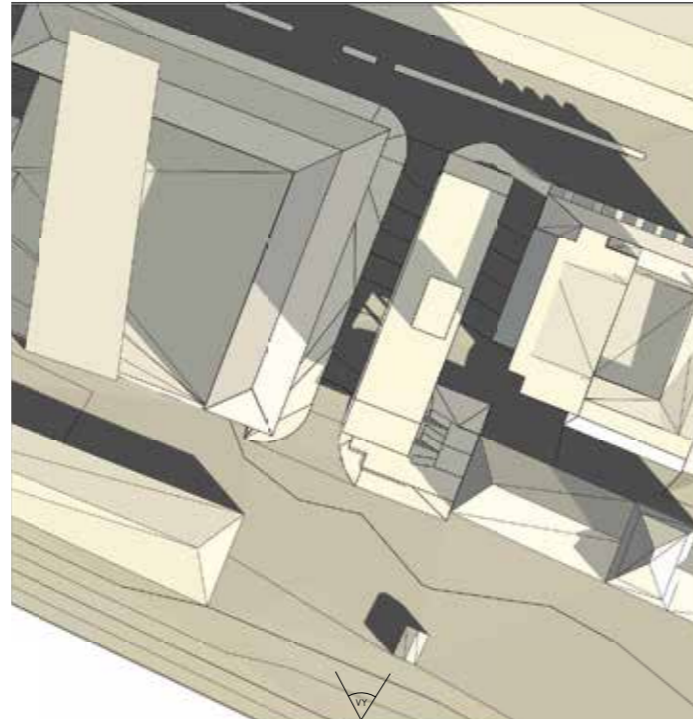


20 JUNI - KL. 18.00

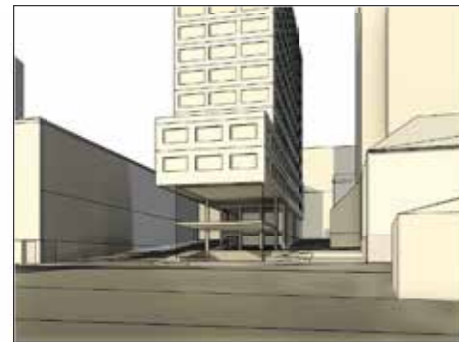
SOLSTUDIE / HÖSTDAGJÄMNING



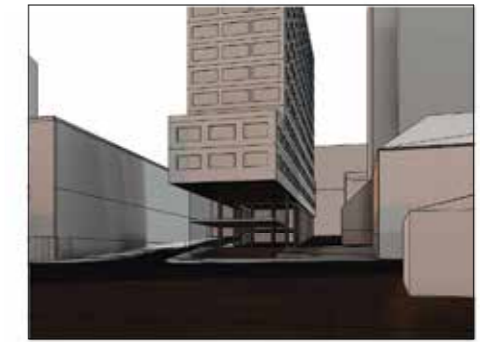
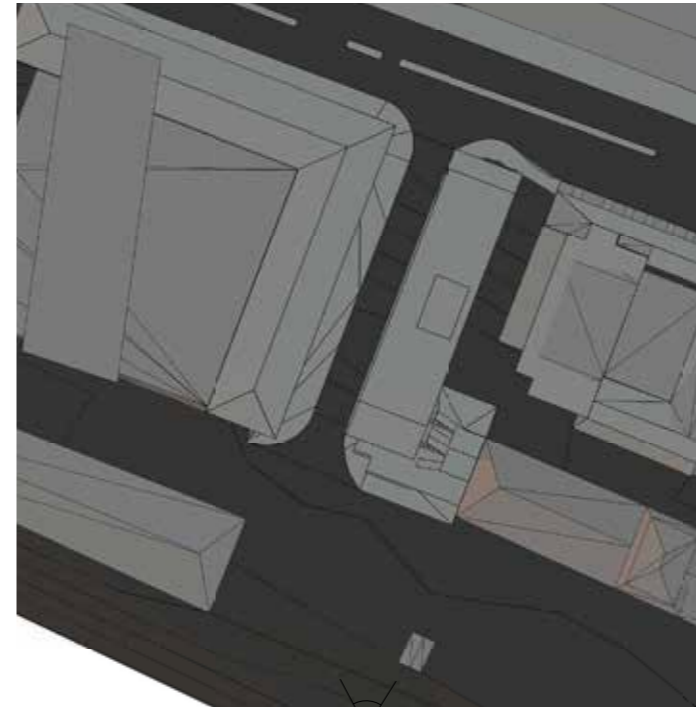
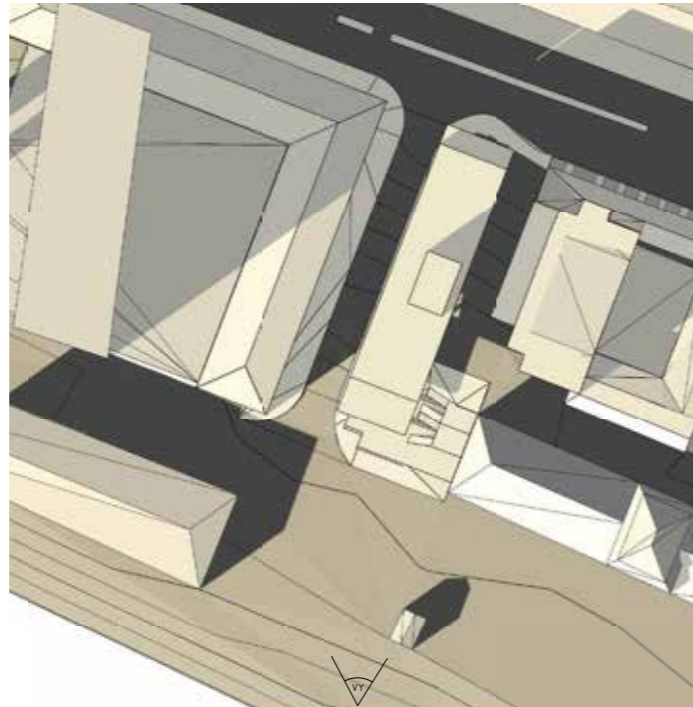
20 SEPTEMBER - KL. 09.00



20 SEPTEMBER - KL. 12.00



20 SEPTEMBER - KL. 15.00



20 SEPTEMBER - KL. 18.00