

Mötesbok: Kommunstyrelsens planeringsutskott (2026-05-05)

# Kommunstyrelsens planeringsutskott

Datum: 2026-05-05

Plats: Kommunstyrelsens sammanträdesrum

Kommentar:

# Dagordning

## Beslutsärenden

44/26 Tjänsteskrivelse - Remiss: Utredning flygtrafik 2027–2031 3

45/26 Samråd och remiss av reviderad föreskrift för avfallshantering 14

## KS/KF

## Informationsärenden

46/26 KSPLU Informationsärenden 2025-05-05 61



## Tjänsteskrivelse

2026-04-27

Kommunstyrelsens  
planeringsutskott

Diariennr: KS-2026/00307

### Remiss: Utredning flygtrafik 2027–2031

#### Förslag till beslut

Kommunstyrelsen beslutar att:

1. **Anta remissyttrandet** Remissvar – Umeå kommun avseende Trafikverkets rapport *Upphandling av flygtrafik från oktober 2027 – utredning inför beslut om allmän trafikplikt* (TRV 2025/54624)

#### Ärendebeskrivning

Trafikverket har tagit fram rapporten *Upphandling av flygtrafik från oktober 2027 – utredning inför beslut om allmän trafikplikt* (TRV 2025/54624, 2026-04-10) som underlag inför beslut om vilka flyglinjer som ska omfattas av allmän trafikplikt och därmed kunna upphandlas efter oktober 2027.

I rapporten föreslår Trafikverket att flyglinjen Östersund–Umeå inte ska omfattas av fortsatt statligt åtagande efter 2027 och att Trafikverket avser att föreslå regeringen att uppdraget om Östersund–Umeå tas bort ur Trafikverkets instruktion.

Umeå kommun har tagit fram ett remissyttrande och avstyrker Trafikverkets inriktning. Kommunen betonar att flygförbindelsen Östersund–Umeå är en samhällsviktig interregional länk som stärker länsöverskridande rörlighet för vård, kompetensförsörjning och en växande arbetsmarknadsregion, samt att tillgänglighetsbedömningen behöver göras i ett systemperspektiv och utifrån hela upptagningsområdet i Jämtlands län.

#### I remissyttrandet framför Umeå kommun följande yrkanden:

- 1) att Trafikverket bibehåller Östersund–Umeå som statligt säkerställd interregional förbindelse efter oktober 2027,
- 2) att Trafikverket kompletterar beslutsunderlaget innan slutlig ställning tas, med en fördjupad konsekvensanalys av hur en avveckling påverkar samhällsviktiga funktioner (inklusive vårdresor, personalflöden, beredskap), samt transportsystemets robusthet,

## Tjänsteskrivelse

Dnr: KS-2026/00307

3) att regeringen säkerställer att Trafikverkets anslag för trafikavtal dimensioneras utifrån uppdragets omfattning, kostnadsutvecklingen och behovet av att kombinera grundläggande interregional tillgänglighet med flygets klimatomställning.

### Beslutsunderlag

- Remissvar – Umeå Kommun avseende Trafikverkets rapport Upphandling av flygtrafik från oktober 2027 – utredning inför beslut om allmän trafikplikt (TRV 2025/54624)
- Remiss: Utredning flygtrafik 2027-2031

### Beredningsansvariga

Cecilia Aketch Akanga

### Beslutet ska skickas till

Trafikverket, [trafikverket@trafikverket.se](mailto:trafikverket@trafikverket.se) med ärendenummer **TRV 2025/54624**. Beslutet ska skickas i två versioner: den ena i ett bearbetningsbart format (exempelvis Word), den andra i pdf.

Förnamn, Efternamn  
Befattning

Cecilia Aketch Akanga  
Utvecklingsstrateg

## Remiss: Utredning flygtrafik 2027–2031

### Inledning

Umeå kommun tackar för möjligheten att lämna synpunkter på Trafikverkets utredning inför upphandling av flygtrafik från oktober 2027. Trafikverkets rapport tydliggör de svåra avvägningar som behöver göras mellan statens ansvar för grundläggande interregional tillgänglighet och ett ansträngt anslag för trafikavtal.

Umeå kommun avstyrker Trafikverkets inriktning att **flyglinjen Östersund–Umeå** inte ska omfattas av fortsatt statligt åtagande efter oktober 2027. Kommunen avstyrker även förslaget att linjen ska tas bort som särskilt uppdrag i Trafikverkets instruktion. Kommunen anser att beslut som i praktiken innebär en omprövning av ett riksdagsföranlett statligt åtagande, samt förändrade planeringsförutsättningar för kommuner och regioner, måste föregås av en mer omfattande konsekvensanalys, bättre samordning och högre grad av förutsebarhet än vad som framgår av nuvarande underlag.

Umeå kommun har förståelse för Trafikverkets utmanande ekonomiska förutsättningar. Trafikverket redovisar i utredningen att anslaget för trafikavtal är mycket ansträngt och att kostnadsökningar har medfört att åtaganden har behövt minskas. Kommunen vill samtidigt understryka att ett långsiktigt statligt ansvar för grundläggande interregional tillgänglighet förutsätter att **regeringen säkerställer en anslagsnivå** som är förenlig med uppdraget. Om finansieringen inte matchar de faktiska behoven riskerar diskussionen att reduceras till kortsiktiga prioriteringar mellan enskilda linjer, snarare än att handla om hur Sverige vill utveckla ett robust, sammanhängande och samhällsbärande transportsystem.

### Sammanfattande synpunkter

Umeå kommun vill särskilt framhålla följande:

- Flygförbindelsen Östersund–Umeå är en nationellt viktig interregional länk för samhällsviktiga funktioner och norra Sveriges sammanhållning.
- Linjen vilar på riksdagsbeslut kopplat till regionsjukvård samt på ett särskilt uppdrag i Trafikverkets instruktion.
- De grundläggande premisserna för detta åtagande har inte visats vara förändrade; frågan bör därför inte omprövas genom anslags- och upphandlingsprioriteringar.
- Snabba och tillförlitliga länsöverskridande resor och transporter bör utgöra en tydligare del av statens tillgänglighetsarbete – inte enbart tillgänglighet till Stockholm eller nationella noder.
- Trafikverket måste säkerställa samstämmighet mellan riksintresseprocesser och trafikavtals-/upphandlingsprocesser.
- Innan en avveckling övervägs måste en fördjupad konsekvensanalys genomföras samt en konkret plan för ersättande tillgänglighet redovisas.

### Interregional tillgänglighet är ett krav för att hela Sverige ska växa

Umeå kommun vill betona att flygförbindelsen Östersund–Umeå är en förutsättning för en fungerande, länsöverskridande arbetsmarknadsregion. Linjens samhällsnytta består i hög grad i kompetensrörlighet, särskilt för vårdpersonal och specialistkompetenser men även i rörlighet kopplad till arbetsmarknad, utbildning, forskning och kliniskt samarbete mellan regionerna.

Den högspecialiserade vården i norra Sverige är i hög grad beroende av att kompetens kan delas och användas effektivt över regiongränser. Detta omfattar såväl planerade insatser som akuta behov, där tillgång till rätt kompetens i rätt tid är avgörande. Snabba och tillförlitliga transporter möjliggör bemanning, konsultationer, utbildning, forskning och klinisk samverkan mellan vårdgivare. En försämrad interregional tillgänglighet riskerar därmed inte enbart att påverka patientflöden, utan även att försvåra kompetensförsörjning, minska flexibiliteten i vårdsystemet, utbildningssystemet och hela arbetsmarknaden som utgör ett större område enskilt Umeå och Östersunds kommun.

Umeå kommun vill i detta sammanhang uttryckligen ställa sig bakom Östersunds kommuns yttranden avseende tillgänglighetsbedömningen för relationen Östersund–Umeå. Östersunds kommun tydliggör att tillgängligheten behöver analyseras utifrån hela upptagningsområdet för regionsjukvården i Jämtlands län, inte enbart utifrån restid från Östersund

som ort eftersom invånare i grannkommuner ofta har betydande anslutningsresor till Åre/Östersund flygplats redan innan resan påbörjas. Östersunds kommun lyfter vidare att de alternativ Trafikverket hänvisar till, exempelvis resor via Arlanda eller lång restid med tåg/buss, i praktiken innebär sämre tillgänglighet och bygger på antaganden om byten och väntetider som varken Trafikverket eller resenärerna kan styra över. Umeå kommun, delar denna bedömning och menar att Trafikverkets slutsatser om att avveckla statens åtagande för Östersund–Umeå därför behöver prövas mot en bredare och mer praktiskt förankrad analys av interregional tillgänglighet och samhällsviktiga resors faktiska funktion.

Mot denna bakgrund behöver bedömningen av tillgänglighet göras utifrån ett systemperspektiv, där utvecklingen av norra Sverige. Förutom en analys över konsekvenserna för hela upptagningsområdet för Umeå och Östersund/Åre flygplats bör man från Trafikverkets sida ta fram **en konkret plan** för hur **ersättande tillgänglighet** ska säkerställas **vid störningar**, om Trafikverket vidhåller förslaget om en avveckling av linjen.

#### **Riksdagsbeslut och regionsjukvårdens premisser – inte en fråga för omprioritering i denna process**

Umeå kommun vill vara tydlig med att flygförbindelsen **Östersund–Umeå** vilar på ett **riksdagsbeslut kopplat till regionsjukvårdens organisering**. I nationellt underlag framhålls att riksdagen beslutat att Jämtlands län tillhör norra sjukvårdsregionen och därmed upptagningsområdet för Norrlands universitetssjukhus i Umeå, samt att detta förutsätter goda kommunikationer, i huvudsak genom flygtrafik och järnväg. Vidare framgår i underlag från berörda aktörer att flyglinjen Östersund–Umeå inrättades efter ett riksdagsbeslut år 1993 i samband med att viss specialistsjukvård för boende i Jämtlands län flyttades till Universitetssjukhuset i Umeå, och att direktflyg bedömdes nödvändigt för sjukresor.

Trafikverket konstaterar i föreliggande flygutredning att Östersund–Umeå är ett utpekat uppdrag i Trafikverkets instruktion av sjukvårdspolitiska skäl och anger att uppdraget ytterst har sin grund i ett riksdagsbeslut. Umeå kommun **bedömer** att det i denna utredning inte redovisas sådana förändringar som innebär att de grundläggande premisserna för riksdagens ställningstagande har förändrats, det vill säga behovet av robust och tidskritisk tillgänglighet till regionsjukvård i Umeå för boende i Jämtlands län.

Mot den bakgrunden anser Umeå kommun att det **inte är ändamålsenligt** att Trafikverket inom ramen för denna upphandlings- och

trafikpliktsprocess driver en inriktning som i praktiken innebär att riksdagsbeslutets konsekvenser och regeringens instruktion omprövas. Trafikverket kan naturligtvis beskriva konsekvenser, men bör avgränsa sina slutsatser till vad som ryms inom myndighetens uppdrag och beredningsprocessen för trafikavtal.

### **Förutsättningar för resandet mellan Umeå och Östersund efter pandemin**

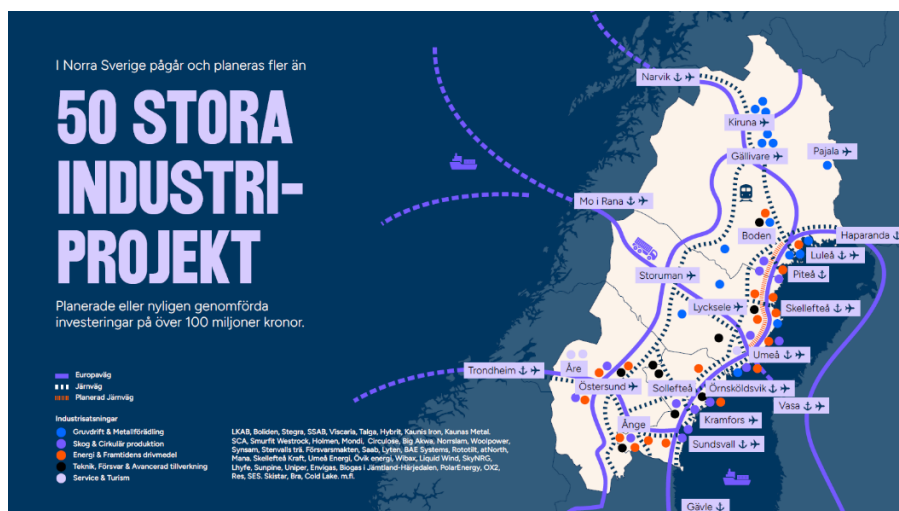
Umeå kommun vill understryka att flygförbindelsen Östersund–Umeå fortsatt uppvisar ett stabilt resande och därmed fyller en faktisk funktion i den interregionala tillgängligheten även efter pandemiåren. I Trafikverkets remitterade riksintresseprecisering för Umeå flygplats framgår att Jon Air ansvarar för den av Trafikverket upphandlade trafiken och att linjen hade 4 850 passagerare under 2024.

Kommunen noterar därutöver, utifrån uppgifter som redovisas av Östersunds kommun, att resandet successivt har återhämtat sig efter pandemin (3 611 resande 2022, cirka 5 000 resande 2023 och 2024, samt 1 357 respektive 1 513 resande januari–mars 2024 och 2025). Detta har skett samtidigt som trafikupplägg och kapacitet har anpassats, vilket påverkar både belägningsgrad och kostnadseffektivitet.

Mot denna bakgrund anser Umeå kommun att den återhämtade och stabila användningen efter pandemin trots anpassad kapacitet, utgör ett tydligt argument för att flygförbindelsen fortsatt behövs som ett statligt åtagande. Linjen bidrar till att säkerställa samhällsviktiga resor, möjliggör kompetensrörlighet och stärker den funktionella sammanhållningen mellan länen.

## Trafikverket och transportsystemet som en del av samhällsutvecklingen

Umeå kommun menar att Trafikverket, som en central samhällsbärande aktör, behöver föra ett bredare resonemang om arbetsmarknadsregionernas utveckling och deras betydelse för Sveriges samlade tillväxt. Detta är särskilt angeläget i det läge som råder i norra Sverige, med fortsatt högt etableringstryck och återkommande besked om nya industriella investeringar och samhällsetableringar.



Bildkälla: Umeå kommun

För att norra Sverige ska vara en attraktiv plats att leva, bo och verka i krävs god rörlighet mellan länen för arbete, utbildning, rekrytering och kompetensutbyte, liksom för tillgång till jämlik vård och samhällsservice. Umeå kommun ser en tydlig risk för en negativ utveckling om den interregionala tillgängligheten försvagas, där det blir svårare att röra sig mellan länen och därmed svårare att fullt ut realisera den tillväxt och samhällsutveckling som staten i andra sammanhang tydligt eftersträvar. Mot denna bakgrund bör diskussionen i första hand handla om vilket transportsystem Sverige behöver och först i andra hand om hur ett underfinansierat anslag tvingar fram kortsiktiga prioriteringar.

Kommunen har förståelse för att Trafikverket behöver agera inom givna ekonomiska ramar. Samtidigt vill Umeå kommun framhålla att denna situation riskerar att hämma den strategiska diskussion som Sverige behöver föra om transportsystemets utveckling: vilka samhällsviktiga samband som ska säkras, vilken robusthet som krävs och hur interregional rörlighet mellan län ska stödja arbetsmarknad, vård och beredskap. När finansieringen är otillräcklig blir processen lätt en diskussion om nedskärningar mellan enskilda relationer snarare än ett långsiktigt vägval.

Umeå kommun anser därför att regeringen behöver hörsamma Trafikverkets beskrivna behov och säkerställa att anslagsnivån för trafikavtal utvecklas i takt med uppdraget och kostnadsutvecklingen.

### **Flygets omställning och behov av flexibilitet i kommande trafikavtal**

Umeå kommun ser positivt på att upphandlad trafik kan bidra till klimatomställningen på sikt. Sträckor med relativt kort avstånd och begränsat resande kan vara lämpliga för framtida teknikskiften, men en sådan inriktning förutsätter statlig samordning och finansiering. I detta sammanhang bör staten tydligt redovisa hur man avser stimulera fossilfri utveckling i de samband som samtidigt bedöms samhällsviktiga. Umeå kommun vill även framhålla att nästa generation trafikavtal behöver utformas med tillräcklig flexibilitet för att kunna ta tillvara teknikutveckling som kan komma att bli kommersiellt tillgänglig under avtalsperioden. Kommersiella el- eller hybridflygplan kan komma att introduceras successivt, och statens avtals- och budgetramar bör därför möjliggöra att sådana lösningar kan upphandlas när förutsättningarna finns.

Upphandlad flygtrafik har potential att fungera som ett aktivt verktyg för att påskynda flygets klimatomställning, på motsvarande sätt som offentliga upphandlingar inom andra transportslag har bidragit till teknikutveckling och minskade utsläpp. För att detta ska vara möjligt behöver staten säkerställa att Trafikverket ges både avtalsmässigt och budgetmässigt utrymme att införa elflyg eller andra klimatreducerande åtgärder när tekniken mognar, utan att behöva invänta en ny avtalsperiod. Umeå kommun anser därför att regeringen, i samband med beslut om kommande anslag och inriktning för upphandlad flygtrafik, bör tydliggöra statens ambition att kombinera grundläggande tillgänglighet med ett aktivt bidrag till flygets omställning.

### **Umeå kommuns yrkanden**

Umeå kommun yrkar att Trafikverket (och i förekommande fall regeringen som beslutsfattare avseende instruktion/uppdrag) ska:

1. **Bibehålla** Östersund–Umeå som statligt säkerställd interregional förbindelse efter oktober 2027.
2. **Komplettera beslutsunderlaget** innan slutlig ställning tas, med en fördjupad konsekvensanalys av hur en avveckling påverkar samhällsviktiga funktioner (inkl. vårdresor, personalflöden, beredskap) samt robusthet i transportsystemet.

**Tilläggsyrkande till regeringen:**

3. Umeå kommun yrkar att regeringen säkerställer att Trafikverkets anslag för trafikavtal dimensioneras utifrån uppdragets omfattning och kostnadsutvecklingen och behovet av att kombinera grundläggande interregional tillgänglighet med flygets klimatomställning.

---

**Källor**

- Trafikverket (2026). *Upphandling av flygtrafik från oktober 2027 – utredning inför beslut om allmän trafikplikt* (TRV 2025/54624).
- Trafikverket (2025). *Riksintresseprecisering för Umeå flygplats – remissversion 2025-11-03* (TRV 2024/112 117).
- Östersunds kommun (2025). Yttrande som redogör för riksdagsbeslut 1993 kopplat till specialistsjukvård och behovet av direktflyg. [[regeringen.se](https://www.regeringen.se)]

**Från:** Trafikverket <noreply.utskick@trafikverket.se>  
**Skickat:** den 11 mars 2026 14:06  
**Till:** Umeå kommun  
**Ämne:** Remiss utredning flygtrafik 2027–2031

**Uppföljningsflagga:** Följ upp  
**Flagga:** Har meddelandeflagga

You don't often get email from noreply.utskick@trafikverket.se. [Learn why this is important](#)



Mars 2026

[Läs webbversion](#)

## Remiss av Trafikverkets flygutredning

Nu finns möjlighet att lämna synpunkter på Trafikverkets utredning om behov av flygtrafik inför kommande flygavtal.

Trafikverket har uppdrag från regeringen att avtala om interregional kollektivtrafik som är transportpolitiskt motiverad men som inte kan bedrivas kommersiellt. Detta för att verka för en grundläggande tillgänglighet. Uppdraget är trafikslagsövergripande och omfattar flyg-, tåg- och busstrafik samt färjetrafik till Gotland.

Vi har nu utrett behovet av flygtrafik inför kommande avtalsperiod. Utredningen kommer ligga till grund för beslut om vilka flygplatser som ska ha allmän trafikplikt och hur kraven ska vara utformade för perioden oktober 2027–oktober 2031.

### Remiss till berörda aktörer

Innan vi fattar beslut ger vi nu berörda aktörer möjlighet att lämna synpunkter på utredningen. Remissen går ut till berörda flygplatser, kommuner och regioner samt till andra organisationer och företag som kan beröras av utredningen.

Utredningen finns publicerad i Trafikverkets publikationsdatabas, se länk nedan:

» [Läs flygutredningen](#) (se länken fulltext uppe till höger)

### Lämna synpunkter

Synpunkter på utredningen ska vara Trafikverket tillhanda **senast den 6 maj 2026**.

Lämna svaret i två versioner: den ena i ett bearbetningsbart format (exempelvis Word), den andra i pdf. Skicka svaret till trafikverket@trafikverket.se. Ange ärendenummer **TRV 2025/54624**.

Med vänlig hälsning

Lennart Kalander

*Biträdande avdelningschef Samhällsplanering och genomförande*

Trafikverket, Box 810, 781 28 Borlänge 0771-921 921

**Till webbplatsen | Kontakta oss**

**Följ oss**



*Du får detta utskick för att du utifrån din tjänst antas ha intresse av att delta i samrådet. Om du vill bli borttagen från distributionslistan, skicka ett e-mail till [susanne.hjelm@trafikverket.se](mailto:susanne.hjelm@trafikverket.se) Läs mer om hur Trafikverket hanterar personuppgifter på [trafikverket.se/gdpr](http://trafikverket.se/gdpr).*

## Tjänsteskrivelse

2026-04-27

Kommunstyrelsens  
planeringsutskott

Diariennr: KS-2025/00906

### Hemställan från Vakin om revidering av föreskrifter om avfallshantering för Umeå kommun

#### Förslag till beslut

Kommunstyrelsens planeringsutskott beslutar

att skicka ut förslaget på nya föreskrifter för avfallshantering på samråd.

#### Ärendebeskrivning

Från och med den 1 januari 2024 har kommunen ansvar för insamling av förpackningsavfall från hushåll samt från samlokaliserade verksamheter som valt kommunal insamling. Enligt gällande krav ska samtliga kommuner senast den 1 januari 2027 ha infört fastighetsnära insamling av förpackningsavfall i materialen papper, plast, metall samt färgat och ofärgat glas. Insamlingen ska då vara fullt utbyggd i hela kommunen. Mot denna bakgrund, samt behovet av att uppdatera lokala föreskrifter så att de överensstämmer med aktuell lagstiftning och nya begrepp inom avfallsområdet, har ett förslag till reviderade föreskrifter tagits fram.

De huvudsakliga förändringarna i förslaget är följande:

- Anpassningar för att möjliggöra fastighetsnära insamling av plast- och pappförpackningar. I samband med detta justeras hämtningsintervallen till en sexveckorscykel, där papp- och plastförpackningar samt restavfall hämtas var sjätte vecka, medan matavfall fortsatt hämtas varannan vecka.
- Möjlighet införs att dela ett eller flera avfallskärl med närboende granne.
- Uppdaterade skrivningar i bilaga 1 avseende bland annat fiskeredskap, textilavfall, trädgårdsavfall och jord med invasiva arter samt emballering.
- Begreppet grovavfall ersätts med skrymmande avfall och definitioner samt terminologi uppdateras.
- Förtydliganden och justeringar av tekniska detaljer, exempelvis avseende vikt på lock till avloppsbrunn enligt Arbetsmiljöverkets riktlinjer.
- Förtydligande av fastighetsägarens ansvar för byte av fosforfilter i avloppsanläggningar.

## Tjänsteskrivelse

Dnr: KS-2025/00906

- 40 § Uppehåll i hämtning av avfall vid fritidsbostad utgår då den inte används i praktiken och frågan om uppehåll hanteras i 39 §.

Samråd planeras att genomföras under perioden 5 maj till 30 juni 2026. Remissen kommer att skickas till kommunala nämnder och bolag, fastighetsägare, intresseorganisationer samt berörda myndigheter. Samråd med allmänheten kommer också att hållas, och information finns tillgänglig i Kommunhörnan på stadsbiblioteket.

### Beslutsunderlag

Förslag på reviderade föreskrifter för avfallshantering  
Samråd av reviderade föreskrifter för avfallshantering – Följebrev  
Samråd av reviderade föreskrifter för avfallshantering – Sändlista

### Beredningsansvariga

Katharina Radloff, Strategisk utveckling  
Johanna Lindgren, Strategisk utveckling  
Daniel Bäckman, Vakin

### Beslutet ska skickas till

Katharina Radloff  
Miljöstrateg

[Click here to enter text.](#)

## Samråd Umeå kommuns föreskrifter för avfallshantering - Följebrev

Från och med den 1 januari 2024 har kommunen ansvar för insamling av förpackningsavfall från hushåll samt från samlokaliserade verksamheter som valt kommunal insamling. Enligt gällande krav ska samtliga kommuner senast den 1 januari 2027 ha infört fastighetsnära insamling av förpackningsavfall i materialen papper, plast, metall samt färgat och ofärgat glas. Insamlingen ska då vara fullt utbyggd i hela kommunen.

Mot denna bakgrund, samt behovet av att uppdatera lokala föreskrifter så att de överensstämmer med aktuell lagstiftning och nya begrepp inom avfallsområdet, har ett förslag till reviderade föreskrifter tagits fram.

De huvudsakliga förändringarna i förslaget är följande:

- Anpassningar för att möjliggöra fastighetsnära insamling av plast- och pappförpackningar. I samband med detta justeras hämtningsintervallen till en sexveckorscykel, där papp- och plastförpackningar samt restavfall hämtas var sjätte vecka, medan matavfall fortsatt hämtas varannan vecka.
- Möjlighet införs att dela ett eller flera avfallskärl med närboende granne.
- Uppdaterade skrivningar i bilaga 1 avseende bland annat fiskeredskap, textilavfall, trädgårdsavfall och jord med invasiva arter samt emballering.
- Begreppet grovavfall ersätts med skrymmande avfall och definitioner samt terminologi uppdateras.
- Förtydliganden och justeringar av tekniska detaljer, exempelvis avseende vikt på lock till avloppsbrunn enligt Arbetsmiljöverkets riktlinjer.
- Förtydligande av fastighetsägarens ansvar för byte av fosforfilter i avloppsanläggningar.

- 40 § Uppehåll i hämtning av avfall vid fritidsbostad utgår då den inte används i praktiken och frågan om uppehåll hanteras i 39 §.

Samråd planeras att genomföras under perioden 5 maj till 30 juni 2026. Remissen skickas till kommunala nämnder och bolag, fastighetsägare, intresseorganisationer samt berörda myndigheter.

Förslaget finns att läsa i Väven (Kommunhörnan) mellan tiden 2026-05-05 – 2026-06-30 och finns även att ta del av via Umeå kommuns webbplats.

### **Vi vill ha dina synpunkter senast 30 juni 2026**

Lämna synpunkter via formuläret på [www.umea.se/avfall](http://www.umea.se/avfall) eller skicka dem skriftligen, märkt med ärendenummer KS-2025/00906, till Elin Lindqvist, [elin.lindqvist@umea.se](mailto:elin.lindqvist@umea.se)

### **Beslut i kommunfullmäktige**

Dina synpunkter kommer att sammanställas och föreskrifterna kan utifrån synpunkterna revideras. Därefter föreslås föreskrifterna att antas till Umeå kommunfullmäktige.

Vid frågor är du välkommen att höra av dig till oss på Strategisk utveckling:

Katharina Radloff

Miljöstrateg, Strategisk utveckling

Tel. 090 – 161426, [katharina.radloff@umea.se](mailto:katharina.radloff@umea.se)

Bilaga: Förslag till nya avfallsföreskrifter



## Samråd Umeå kommuns föreskrifter för avfallshandling - Sändlista

Kommunens nämnder och verksamheter (Mark och exploatering, Näringsliv, Tekniska nämnden, Byggnadsnämnden, Miljö- och hälsoskyddsnämnden) och bolag (Umeå Energi, Vakin, Bostaden i Umeå, Dåva DAC, UKF)

Akademiska hus i Umeå

Balticgruppen

Fastighetsägarna MittNord

HSB Norr Fastigheter AB

Hyresgästföreningen

Lerstenen

Länsstyrelsen Västerbotten

MOFAB AB

PRO

Region Västerbotten

Riksbyggen i Umeå

Rikshem AB

Svenska studenthus i Umeå AB

Umehem

Umeå Naturskyddsförening

Villaägarna Umeå

<b>Dokumentnamn:</b> Sändlista för samråd av Umeå kommuns avfallsföreskrifter	
<b>Dokumentansvarig:</b> Katharina Radloff, Strategisk utveckling	<b>Beslutsdatum:</b>
<b>Beslutad av:</b>	<b>DNR:</b> KS-2025/00906

Föreskrifter om avfallshantering för Umeå kommun. Samrådsversion 2026-04-27.



# Föreskrifter för avfallshantering i Umeå kommun

Samrådsversion 2026-04-27

Föreskrifter om avfallshandling för Umeå kommun. Samrådsversion 2026-04-27.

## Innehåll

INLEDANDE BESTÄMMELSER .....	4
Bemyndigande .....	4
Definitioner .....	4
Kommunens ansvar för avfallshandling, tillsyn och information .....	6
Betalning och information .....	7
SORTERING OCH ÖVERLÄMNING AV AVFALL UNDER KOMMUNALT ANSVAR.....	7
Sortering av avfall .....	7
Skyldighet att överlämna avfall under kommunalt ansvar .....	9
Emballering av avfall under kommunalt ansvar samt placering av behållare .....	9
ANLÄGGANDE, UNDERHÅLL OCH SKÖTSEL AV BEHÅLLARE OCH ANNAN UTRUSTNING .....	10
Anskaffande och ägande.....	10
Anläggande .....	10
Rengöring och tillsyn.....	12
Åtgärder inför hämtning av avfall som lämnas i kärl eller säck .....	12
Åtgärder inför hämtning av övrigt avfall under kommunalt ansvar från anläggningar .....	13
Hämtningsplats och transportvägar .....	15
Hämtningsområde .....	15
Hämtningsintervall.....	16
Åtgärder om föreskrift inte följs.....	18
SÄRSKILT OM AVFALL UNDER KOMMUNALTANSVAR FRÅN VERKSAMHETER.....	18
ANNAT AVFALL ÄN AVFALL UNDER KOMMUNALT ANSVAR FRÅN VERKSAMHETER .....	19
Uppgiftsskyldighet .....	19
UNDANTAG .....	19
Handläggning av ärenden .....	19
Kompostering, annan återvinning eller bortskaffande av visst avfall under kommunalt ansvar ..	20
Förlängt hämtningsintervall.....	21
Gemensamma avfallsbehållare .....	21
Uppehåll i hämtning .....	22
Eget omhändertagande och befrielse från skyldigheten att överlämna avfall under kommunalt ansvar .....	23
Eget omhändertagande av matavfall .....	23
Särskilda bestämmelser för försöksområden .....	23
Återkallande av medgivet undantag och dispens.....	23
ÖVERGÅNGSBESTÄMMELSER .....	24
Bilaga 1. Sortering och lämning av avfall .....	25

Föreskrifter om avfallshantering för Umeå kommun. Samrådsversion 2026-04-27.

Tabell 1. Avfall under kommunalt ansvar.....	25
Tabell 2. Avfall under producentansvar .....	32
Tabell 3. Exempel på avfall från verksamheter .....	34
Bilaga 2. Tömningsområde bottentömmande behållare .....	39
Bilaga 3. Tömningsområde hämtning varje vecka .....	40
Bilaga 4. Tömningsområde öar .....	41

Föreskrifter om avfallshandling för Umeå kommun. Samrådsversion 2026-04-27.

# INLEDANDE BESTÄMMELSER

## Bemyndigande

1 § Med stöd av 15 kap. 38, 39 och 41 §§ miljöbalken (1998:808) och 9 kap. 1 och 2 §§ avfallsförordningen (2020:614) meddelar kommunfullmäktige dessa föreskrifter för avfallshandling i Umeå kommun.

## Definitioner

2 § Följande termer och begrepp används i dessa föreskrifter med de betydelser som anges här:

1. Med kommunalt avfall avses detsamma som 15 kap. 3 § miljöbalken, det vill säga avfall som kommer från hushåll och sådant avfall från andra källor som till sin art och sammansättning liknar avfall från hushåll, med undantag för vad som anges i 15 kap. 3 § 1–6 punkterna. I begreppet kommunalt avfall ingår returpapper enligt 1 kap. 10 § avfallsförordningen (2020:164).

*1. Med kommunalt avfall avses detsamma som 15 kap. 3 § miljöbalken. I begreppet kommunalt avfall ingår returpapper enligt 1 kap. 10 § avfallsförordningen (2020:164).*

a) Med avfall under kommunalt ansvar avses kommunalt avfall och annat avfall som kommunen har ansvar för enligt 15 kap. 20 § miljöbalken samt förpackningsavfall enligt 6 kap. 2 och 6 §§ förordningen (2022:1274) om producentansvar för förpackningar.

b) Med kärl och säckavfall avses den del av avfall under kommunalt ansvar som får läggas i kärl eller säck.

*b) Med restavfall avses sorterat brännbart kärl- och säckavfall. Med detta avses det avfall som kvarstår när matavfall, farligt avfall, returpapper samt förpackningar, el-avfall och annat avfall som omfattas av producentansvar, har sorterats ut.*

c) Med grovavfall avses den del av avfall under kommunalt ansvar som är så tungt eller skrymmande eller har egenskaper som gör att det inte är lämpligt att samla in i säck eller kärl.

*c) Med skrymmande avfall avses den del av avfall under kommunalt ansvar som är så tungt eller skrymmande eller har egenskaper som gör att det inte är lämpligt att samla in i säck eller kärl.*

d) Med trädgårdsavfall avses sådant biologiskt nedbrytbart trädgårds- och parkavfall i enlighet med definitionen i 1 kap. 5 § 1 punkten avfallsförordningen (2020:614) som uppstår i trädgård vid bostadshus och sådant avfall från andra källor som är kommunalt avfall i enlighet med 15 kap. 3 § miljöbalken.

e) Med farligt avfall avses avfall som i bilaga 3 till avfallsförordningen (2020:614) beskrivs med en avfallskod markerad med en asterisk (\*).

f) Med konsumentelavfall avses detsamma som i 13 § förordningen (2014:1075) om producentansvar för elutrustning.

*f) Med konsumentelavfall avses detsamma som i 16 § förordningen (2022:1276) om producentansvar för elutrustning.*

g) Med före detta livsmedel avses butiksavfall av animaliskt ursprung enligt förordningarna 1069/2009/EG och 142/2011/EU.

Föreskrifter om avfallshandling för Umeå kommun. Samrådsversion 2026-04-27.

h) Med matavfall avses allt biologiskt nedbrytbart kommunalt avfall enligt definitionen i 15 kap. 3 § miljöbalken och 1 kap. 4 § avfallsförordningen (2020:614), det vill säga som består av livsmedel- eller köksavfall som uppkommer i och med livsmedelshandlingen (skal, ben och liknande) i hushåll, restauranger, storkök, butiker, personalmatsalar, catering och liknande. I begreppet ingår matavfall som hålls ut i vasken i de fall detta samlas upp avskilt i slutna tankar. Butiksavfall av animaliskt ursprung utgör dock före detta livsmedel i enlighet med punkten (g) ovan.

i) Med restavfall avses sorterat brännbart kärll- och säckavfall. Med detta avses det avfall som kvarstår när matavfall, farligt avfall, returpapper samt förpackningar, el-avfall och annat avfall som omfattas av producentansvar, har sorterats ut från hushållets kärll- och säckavfall. *Flyttas till punkt b*

j) Med bygg- och rivningsavfall avses i enlighet med 15 kap. 8 § miljöbalken avfall från bygg- och rivningsarbeten.

k) Med bygg- och rivningsavfall som inte producerats i en yrkesmässig verksamhet avses detsamma som i 15 kap. 20 § 4 punkten i miljöbalken.

2. Med renhållare menas Vatten och Avfallskompetens i Norr AB, (Vakin) eller den som anlitas av Vakin.

3. Med fastighetsinnehavare avses den som är fastighetsägare eller den som enligt 1 kap. 5 § fastighetstaxeringslagen (1979:1152) ska anses som fastighetsägare.

4. Med nyttjanderättshavare avses den som, utan att omfattas av begreppet fastighetsinnehavare, har rätt att bruka eller nyttja fastighet.

5. Med permanentbostad avses en fastighet som:

a) används stadigvarande som bostad,

b) en fastighet med personer folkbokförda på enligt folkbokföringslagen (1991:481).

6. Med fritidsbostad avses en fastighet som inte utgör permanentbostad enligt 5 a, b och används som bostad under perioden 15 maj - 15 oktober.

6. Med fritidsbostad avses en fastighet som inte utgör permanentbostad enligt 5 a, b och används som bostad under perioden *vecka 20 till vecka 42*.

7. Med behållare avses kärll, container, bottentömmande behållare, säck, latrinbehållare, fosforfälla, slamavskiljare, fettavskiljare eller annan anordning för uppsamling av avfall under kommunalt ansvar.

8. Med små avloppsanläggningar avses slutna tankar, slamavskiljare, fosforfällor, minireningsverk och andra motsvarande anläggningar som inte är allmänna enligt lag (2006:412) om allmänna vattentjänster, som är dimensionerade för högst 25 personekvivalenter och endast används för hushållspillvatten som till sin art och sammansättning liknar hushållspillvatten. Oljeavskiljare- och fettavskiljare innefattas inte av detta begrepp.

Föreskrifter om avfallshantering för Umeå kommun. Samrådsversion 2026-04-27.

9. Med extrabrunn avses en brunn som hör till samma små avloppsanläggning, exempelvis en fördelningsbrunn eller spolningsbrunn.

10. Med fettavskiljare avses en behållare avsedd för avskiljning av fett från spillvatten. Fett från avskiljare vid affär, restaurang, bageri, gatukök och liknande verksamhet ingår i begreppet under kommunalt ansvar.

11. Med latrin avses avfall från torrtoaletter och andra jämförbara lösningar, i enlighet med 15 kap. 20 § 3 miljöbalken.

12. Med gränsgrannar avses två eller fler fastighetsinnehavare eller nyttjanderättshavare som har en gemensam fastighetsgräns.

För definitioner av andra termer och begrepp som används i dessa föreskrifter hänvisas till 15 kap. miljöbalken samt till gällande avfallsförordning och andra förordningar utfärdade med stöd av miljöbalken. Definitioner av vissa avfallsslag anges i bilaga 1.

## **Kommunens ansvar för avfallshantering, tillsyn och information**

3 § Kommunfullmäktige har via beslut (KF 119, 137 §§, 1999-10-18) överlåtit verksamhetsansvaret, enligt 15 kap. 20 § miljöbalken, till det helägda kommunala bolaget Umeå Vatten och Avfall AB. Vatten- och avfallskompetens i Norr AB, Vakin fortsättningsvis kallat renhållaren, har i uppdrag att utföra all renhållningsansvariges verksamhet, med särskilt ansvar för att avfall under kommunalt ansvar som utgörs av farligt avfall samlas in och transporteras till en behandlingsanläggning.

Principiella beslut om taxor, avfallsplan och föreskrifter beslutas av kommunfullmäktige.

Mindre ändringar på grund av ändrad lagstiftning eller andra direktiv, som inte påverkar renhållningsordningens principiella utformning, beslutas av Umeå Vatten och Avfall AB:s styrelse.

Hantering av det avfall som omfattas av kommunens ansvar utförs av renhållaren.

4 § Tillsynen över avfallshantering enligt 15 kap. miljöbalken och enligt föreskrifter meddelade med stöd av miljöbalken utförs av miljö- och hälsoskyddsnämnden.

a) Renhållaren har rätt att göra stickprovskontroll av avfall under kommunalt ansvar för att kontrollera avfallsbehållarens innehåll och avfallens sortering i syfte att säkerställa att renheten på avfallet upprätthålls. Med stickprovskontroll avses även plockanalyser som utförs på slumpmässigt utvalt kommunalt avfall i syfte att undersöka avfallens sammansättning i stort. Behållare som innehåller felsorterat avfall kan enligt taxa avgiftsbeläggas.

5 § Renhållaren ska särskilt informera hushållen om krav och hantering avseende förpackningar, konsumentelavfall samt information till hushållen om avfallsförebyggande åtgärder.

Föreskrifter om avfallshantering för Umeå kommun. Samrådsversion 2026-04-27.

## Betalning och information

6 § Avgift ska betalas för

1. de åtgärder som kommunen vidtar i syfte att informera hushåll och verksamhetsutövare som producerar avfall som kommunen ansvarar för enligt 15 kap. 20 § miljöbalken om avfallshantering och avfallsförebyggande åtgärder.
2. de åtgärder som kommunen vidtar för att underlätta insamling och sortering av återanvändbara produkter från hushåll och verksamhetsutövare som producerar avfall som kommunen ansvarar för enligt 15 kap. 20 § miljöbalken.
3. den insamling, transport, behandling i form av återvinning och bortskaffande av avfall som utgörs genom kommunens försorg och i enlighet med föreskrifter som kommunen har antagit med stöd av 27 kap. 4 § miljöbalken.

7 § Fastighetsinnehavare och nyttjanderättshavare är skyldiga att i behövlig omfattning informera den eller dem som bor på eller är verksamma inom fastigheten om gällande regler för avfallshantering.

## SORTERING OCH ÖVERLÄMNING AV AVFALL UNDER KOMMUNALT ANSVAR

### Sortering av avfall

8 § Fastighetsinnehavare, nyttjanderättshavare, hushåll och andra som innehar avfall under kommunalt ansvar ska sortera ut avfallslag i enlighet med bilaga 1 och hålla det skilt från annat avfall.

8 § *Den som innehar avfall under kommunalt ansvar ska sortera ut avfallslag i enlighet med bilaga 1 och hålla det skilt från annat avfall.*

a) Förpackningsavfall i form av

1. Papper och kartong
2. Plast
3. Metall,
4. Färgat glas,
5. Ofärgat glas

6. Trä, och
7. Material som inte avses i 1-6 (övrigt förpackningsmaterial) ska enligt 3 kap. 4 §

*6. plastflaskor och metallburkar som är avsedda för ett sådant retursystem som avses i 4 kap. 3 § förordningen (2022:1274) om producentansvar för förpackningar,*

7. Trä, och
8. Material som inte avses i 1-7.

## Föreskrifter om avfallshandling för Umeå kommun. Samrådsversion 2026-04-27.

avfallsförordningen (2020:614) sorteras ut från annat avfall.

Hushåll ska lämna utsorterade förpackningar enligt 1-7 till ett insamlingssystem som renhållaren tillhandahåller.

*Utsorterade förpackningar sorteras ut enligt 1-8 till ett insamlingssystem som renhållaren tillhandahåller.*

Hushåll ska sortera ut skrymmande förpackningsavfall från annat avfall under kommunalt ansvar och från förpackningsavfall enligt punkterna 1-7 och lämna det till ett insamlingssystem.

Plastflaskor och metallburkar som är avsedda för ett retursystem enligt 4 kap. 3 § förordningen (2022:1274) om producentansvar för förpackningar ska lämnas till retursystemet.

*Skrymmande förpackningsavfall sorteras ut från annat avfall under kommunalt ansvar och från förpackningsavfall enligt punkterna 1-7 och lämna det till ett insamlingssystem.*

*Flyttas till punkt 6.*

Av 3 kap. 4 a § avfallsförordningen (2020:614) framgår att den som har en förpackning som innehåller avfall ska se till att förpackningen skiljs från innehållet. Detta gäller dock inte en förpackning som innehåller farligt avfall eller läkemedelsavfall, om förpackningen underlättar den praktiska handeringen av avfallet. Förpackning som innehåller farligt avfall eller rester av farligt avfall ska i stället hanteras som farligt avfall enligt 3 kap. 11 a § avfallsförordningen (2020:614).

*Av 3 kap 9 § Avfallsförordningen (2020:614) framgår att den som har en förpackning som innehåller avfall ska se till att förpackningen skiljs från innehållet. Detta gäller dock inte en förpackning som innehåller farligt avfall eller läkemedelsavfall, om förpackningen underlättar den praktiska handeringen av avfallet. Förpackning som innehåller farligt avfall eller rester av farligt avfall ska i stället hanteras som *farligt avfall* enligt 4 kap. 19-23 § avfallsförordningen (2020:614).*

Hushåll ska lämna förpackning som innehåller läkemedelsavfall som inte är farligt avfall till apotek i enlighet med förordning (2009:1031) om producentansvar för läkemedel.

b) Returpapper ska enligt 3 kap. 3 § avfallsförordningen (2020:614) sorteras ut separat och lämnas till ett insamlingssystem.

*Förpackningar som innehåller läkemedelsavfall som inte är farligt avfall ska lämnas till apoteket i enlighet med förordning (2009:1031) om producentansvar för läkemedel.*

*b) Returpapper ska enligt avfallsförordningen (2020:614) sorteras ut separat och lämnas till ett insamlingssystem *som renhållaren eller renhållarens utförare tillhandahåller.**

c) Avfall i form av invasiva växter ska sorteras ut och hållas skilt från annat avfall och sorteras ut från annat biologiskt avfall som hanteras i enlighet med sorteringsanvisningarna till avfallsföreskrifterna.

d) Sådant bygg- och rivningsavfall i form av schaktmassor som lyder under kommunalt ansvar enligt 15 kap. 20 och 20 a §§ miljöbalken ska sorteras ut samt hanteras i enlighet med bilaga 1.

e) Ytterligare föreskrifter om sortering återfinns i bilaga 1.

9 § Fastighetsinnehavare ska säkerställa möjligheter för nyttjanderättshavare, hushåll och andra som nyttjar fastigheten att sortera ut och hålla åtskilda de avfallsfraktionerna.

Föreskrifter om avfallshantering för Umeå kommun. Samrådsversion 2026-04-27.

## Skyldighet att överlämna avfall under kommunalt ansvar

10 § Avfall under kommunalt ansvar ska lämnas till och transporteras bort av renhållaren, om inte annat sägs i dessa föreskrifter och dess bilaga 1.

Utsorterade avfallsslag hämtas vid fastigheten vid överenskommen eller anvisad plats enligt 24 §.

Det utsorterade avfallet ska transporteras bort så ofta att olägenhet för människors hälsa och miljön inte uppstår. Hämtningsintervall och storlek på behållare ska motsvara behovet av borttransport av avfall under kommunalt ansvar från fastigheten.

Fastighetsinnehavare och nyttjanderättshavare ska upplysa renhållaren om ändrade förhållanden av betydelse för avfallshandlingen för fastigheten.

a) Fastighetsinnehavare, nyttjanderättshavare, hushåll och andra avfallsproducenter får själva genom egen personal, medlem i hushållet, personal beviljad med stöd av socialtjänstlagen eller annan lag om särskilt stöd transportera grovavfall, trädgårds och parkavfall, farligt avfall, bygg och rivningsavfall samt annat avfall under kommunalt ansvar som markerats i bilaga 1, till den eller de platser i kommunen där kommunen tar emot sådant avfall.

a) Fastighetsinnehavare, nyttjanderättshavare, hushåll och andra avfallsproducenter får själva genom egen personal, medlem i hushållet, personal beviljad med stöd av socialtjänstlagen eller annan lag om särskilt stöd transportera *skrymmande avfall*, trädgårds och parkavfall, farligt avfall, bygg och rivningsavfall samt annat avfall under kommunalt ansvar som markerats i bilaga 1, till den eller de platser i kommunen där kommunen tar emot sådant avfall.

## Emballering av avfall under kommunalt ansvar samt placering av behållare

11 § I behållare och utrymme för avfall får endast läggas sådant avfall för vilket behållaren och utrymmet är avsedd. Vid tömningstillfället gäller att behållaren ska vara placerad så nära uppställningsplats för sophämtningsfordon som möjligt.

11 § I behållare och utrymme för avfall får endast läggas sådant avfall för vilket behållaren och utrymmet är avsedd. Vid tömningstillfället *ska behållaren* vara placerad så nära uppställningsplats för sophämtningsfordon som möjligt.

Avfallet ska, i den mån det är möjligt, vara väl emballerat så att skada, arbetsmiljöproblem eller annan olägenhet inte uppkommer. Närmare krav på emballering med mera framgår av bilaga 1.

Glödande avfall får inte lämnas till kommunens avfallshantering.

Föreskrifter om avfallshandling för Umeå kommun. Samrådsversion 2026-04-27.

# ANLÄGGANDE, UNDERHÅLL OCH SKÖTSEL AV BEHÅLLARE OCH ANNAN UTRUSTNING

## Anskaffande och ägande

12 § Behållare för uppsamling av avfall under kommunalt ansvar ägs och tillhandahålls av renhållaren.

Undantag: Bottentömmande behållare, små avloppsanläggningar, fettavskiljare, tank för matavfall, komprimatorer, komprimerande container samt tillbehör till dessa anskaffas och installeras, ägs och underhålls av fastighetsinnehavaren eller fastighetsinnehavaren dit anläggningen är ansluten om anläggningen ligger på annans mark.

Matavfallspåsar och latrinbehållare tillhandahålls av renhållaren.

Storlekar på kärl, matavfallspåsar och avgifter finns beskrivna i gällande avfallstaxa.

Ägare av behållare ansvarar för märkning, reparation och vid behov, utbyte av behållare. När renhållaren eller dess entreprenör ska utföra sådant underhåll av sina behållare ska behållaren vara tillgänglig. Märkning ska ske enligt anvisningar från renhållaren.

Fastighetsinnehavaren ansvarar för och bekostar installation och underhåll av övriga inom fastigheten förekommande anordningar och utrymmen för avfallshandling. Anvisningar kring detta tillhandahålls av renhållaren.

13 § Avfallsskvarn kan kopplas mot separat sluten tank, avsedd enbart för organiskt avfall.

Annan anslutning av avfallsskvarn till Umeå Vatten och Avfall AB:s avloppsanläggning eller till en enskild avloppsanläggning är inte tillåten. För storkök, restauranger och butiker som har större mängder matavfall kan andra lösningar accepteras efter ansökan hos miljö- och hälsoskyddsnämnden.

## Anläggande

14 § För anläggande av avfallsutrymme tillhandahålls anvisningar av renhållaren.

15 § Vid anläggande av små avloppsanläggningar, fettavskiljare eller tank för matavfall ska avståndet mellan uppställningsplats för hämtfordonet och anslutningspunkt för tömning inte överstiga tio (10) meter så långt som det är möjligt. Höjdskillnaden mellan fordonets uppställningsplats och botten på anläggningen ska vara mindre än fem (5) meter, om det inte finns särskilda skäl för annat avstånd.

När anläggningen placeras utanför fastigheten och/eller inte placeras i nära anslutning till bostadshuset eller av annan orsak inte enkelt kan lokaliseras ska anläggningen vara tydligt markerad med skylt som anger till vilken fastighet anläggningen tillhör.

Vid installation och anläggande av små avloppsanläggningar, fettavskiljare, tank för matavfall eller anläggning som kräver byte av filtermaterial ska hänsyn tas till vad som utgör en god arbetsmiljö vid hämtning av avfall från anläggningen.

Vid installation av underjordsbehållare och andra bottentömmande behållare ska behållaren placeras maximalt fem meter från

Vid installation av *bottentömmande behållare* ska anläggningen utformas så den är åtkomlig för *kranfordon*. Behållaren ska placeras

## Föreskrifter om avfallshantering för Umeå kommun. Samrådsversion 2026-04-27.

uppställningsplats från kranbilen. Fri höjd ska vara 10 meter. Höjdskillnaden mellan fordonets uppställnings-plats och behållare får vara högst +/- 2 meter.

Tömning av underjordsbehållare och andra bottentömmande behållare kan erhållas inom område markerat i bilaga 2.

Anläggning som kräver byte av filtermaterial ska anläggas så att den är åtkomlig för hämtningsfordon med kran. Anläggningar som ska tömmas med kran får inte installeras så att avståndet mellan fordonets uppställningsplats och filterkassetten eller säckens lyftanordning överstiger fem (5) meter vid en maximal torrsvikt på 1000 kg eller tio (10) meter vid en maximal torrsvikt på 500 kg. Den fria höjden ska vara minst tio (10) meter över kranfordonet och mellan kranfordonets anföringsplats och fosforfiltret.

På minireningsverk ska det tydligt framgå var slamtömning ska ske. Det ska även finnas tydliga tömningsinstruktioner tillgängliga i direkt anslutning till anläggningen.

Lock eller manlucka får väga högst 15 kg, om inte särskilda skäl föreligger. Om brunnen öppnas genom att locket kan dras åt sidan får locket väga högst 35 kg och vara försedd med någon form av handtag, om inte särskilda skäl föreligger. Slutna tankar skall ha fungerande klockoppling alternativt tillgänglig manlucka.

Vid installation av bottentömmande behållare ska anläggningen utformas så att den är åtkomlig för fordon utrustat med kran. Behållaren ska placeras maximalt fem (5) meter från uppställningsplats från kranbilens uppställningsplats. Fri höjd ska vara minst tio (10) meter. Höjdskillnaden mellan fordonets uppställningsplats och behållare får vara högst +/- två (2) meter.

Bottentömmande behållare ska bestå av ett fack. Delade behållare är inte tillåtna.

Tömning av bottentömmande behållare kan erhållas inom område markerat i bilaga 2.

maximalt fem meter från uppställningsplats från *kranfordon*. Fri höjd ska vara *minst* 10 meter. Höjdskillnaden mellan fordonets uppställningsplats och behållare får vara högst +/- *två* (2) meter.

Tömning av *bottentömmande* behållare *erbjuds* inom område markerat i bilaga 2.

Anläggning som kräver byte av filtermaterial ska anläggas så att den är åtkomlig för *kranfordon*. Anläggningar som ska tömmas med kran får inte installeras så att avståndet mellan fordonets uppställningsplats och filterkassetten eller säckens lyftanordning överstiger fem (5) meter vid en maximal torrsvikt på 1000 kg eller tio (10) meter vid en maximal torrsvikt på 500 kg. Den fria höjden ska vara minst tio (10) meter över kranfordonet och mellan kranfordonets anföringsplats och fosforfiltret.

Lock eller manlucka får väga högst 15 kg, om inte särskilda skäl föreligger. Om brunnen öppnas genom att locket kan dras åt sidan får locket väga *högst 25 kg* och vara försedd med någon form av handtag, om inte särskilda skäl föreligger. Slutna tankar skall ha fungerande klockoppling alternativt tillgänglig manlucka.

*Tas bort, se tidigare stycke.*

*Tas bort, se tidigare stycke.*

Föreskrifter om avfallshantering för Umeå kommun. Samrådsversion 2026-04-27.

16 § Efter anslutning till kommunalt avloppsnät eller annan godkänd avloppsanläggning, som innebär att befintlig anläggning tas ur bruk, ska sluttömning ske. Fastighetsinnehavaren ska beställa sluttömning av renhållaren.

## Rengöring och tillsyn

17 § Fastighetsinnehavaren och vid behov nyttjanderättshavaren har ansvar för rengöring och tillsyn av behållare samt anläggning. Behållare och anläggningar ska ges regelbunden service för att förebygga driftavbrott och olägenhet såsom buller, lukt och dylikt.

Små avloppsanläggningar ska vara funktionsduglig, dvs. inte ha trasiga insatser, möjliggöra fortsatt rening samt vara försedd med tät botten och täta väggar.

Såväl behållare, som inom fastigheten förekommande anläggningar, anordningar och utrymmen för avfallshantering, ska skötas så att kraven på god arbetsmiljö uppfylls och risken för olycksfall minimeras.

*Behållare, samt inom fastigheten förekommande anläggningar, anordningar och utrymmen för avfallshantering, ska skötas så att kraven på god arbetsmiljö uppfylls och risken för olycksfall minimeras.*

### Åtgärder inför hämtning av avfall som lämnas i kärl eller säck

### Åtgärder inför hämtning av avfall som lämnas i behållare eller säck

18 § Behållare får inte fyllas mer än att den kan stängas. Den får inte heller vara så tung att det blir uppenbara svårigheter att flytta den eller att arbetsmiljökrav inte kan tillgodoses. Behållare ska så långt som möjligt vara fri från snö och is vid hämtningstillfället.

Behållare ska vara uppställda så att hantering med den utrustning som används i kommunens insamlingssystem kan ske och att hämtning underlättas.

Vid tömningstillfället gäller att behållarens placering ska vara placerad så nära uppställningsplats för sophämtningsfordon som möjligt. Behållare ska placeras och vändas så att de kan hämtas med sidlastande bil där sådan används och baklastande bil där sådan används. Ytterligare anvisningar kring detta tillhandahålls av renhållaren.

Renhållare ska ha tillträde till de utrymmen i fastigheten där arbetet ska utföras. Nycklar, portkoder och dylikt ska tillhandahållas till renhållaren. Ändringar ska utan anmaning meddelas renhållaren.

19 § Kärl för uppsamling av latrin ska köpas och lämnas till behandling på återvinningscentralerna i Umeå kommun. Latrinkärl kan mot avgift efter beställning hos

19 § *Behållare* för uppsamling av latrin ska köpas och lämnas till behandling på återvinningscentralerna i Umeå kommun. *Latrinbehållare* kan mot avgift efter beställning

Föreskrifter om avfallshandling för Umeå kommun. Samrådsversion 2026-04-27.

renhållaren hämtas vid fastigheten.  
Fastighetsinnehavaren eller  
nyttjanderättshavaren ska försluta  
latrinbehållare och rengöra den på utsidan  
innan hämtning sker.

hos renhållaren hämtas vid fastigheten.  
Fastighetsinnehavaren eller  
nyttjanderättshavaren ska försluta  
latrinbehållare och rengöra den på utsidan  
innan hämtning sker.

Latrinkärl ska endast användas till latrin i form  
av urin, avföring och toapapper och kärlet får  
inte inneslutas i annat emballage, varken i kärlet  
eller runt kärlet.

Latrin*behållare* ska endast användas till latrin i  
form av urin, avföring och toapapper och kärlet  
får inte inneslutas i annat emballage, varken i  
kärlet eller runt kärlet.

Fyllt kärl får väga max 15 kg.

*Fylld behållare* får väga max 15 kg.

## Åtgärder inför hämtning av övrigt avfall under kommunalt ansvar från anläggningar

20 § Inför tömning ska fastighetsinnehavaren eller nyttjanderättshavaren förbereda anläggning så att tömning kan ske med det fordon som används.

Fastighetsinnehavaren eller nyttjanderättshavaren är skyldig att vidta erforderliga åtgärder för att skydda sin anläggning från skador vid tömning.

Små avloppsanläggningar, fettavskiljare och tankar för matavfall ska vara lättillgängliga för tömning. Lock eller manlucka får inte vara övertäckt eller fastfruset när tömning ska ske. Höjdskillnaden mellan hämtningsfordonets uppställningsplats och botten på anläggningen ska vara mindre än fem (5) meter, om det inte föreligger särskilda skäl.

Lock eller manlucka får väga högst 15 kg, om inte särskilda skäl föreligger. Om brunnen eller tanken öppnas genom att locket kan dras åt sidan får locket väga högst 35 kilogram, och vara försedd med någon form av handtag, om inte särskilda skäl föreligger. Slutna tankar skall ha fungerande klokoppling alternativt tillgänglig manlucka.

Lock eller manlucka får väga högst 15 kg, om inte särskilda skäl föreligger. Om brunnen eller tanken öppnas genom att locket kan dras åt sidan får locket väga högst 25 kilogram, och vara försedd med någon form av handtag, om inte särskilda skäl föreligger. Slutna tankar skall ha fungerande klokoppling alternativt tillgänglig manlucka.

Om anläggningen är placerad utanför fastigheten och/eller inte är placerad i nära anslutning till bostadshuset eller av annan orsak inte enkelt kan lokaliseras ska anläggningen vara tydligt markerad med skylt som anger till vilken fastighet anläggningen tillhör.

Tydliga instruktioner som behövs i samband med hämtning ska tillhandahållas av fastighetsinnehavaren och nyttjanderättshavaren i god tid innan tömning och ska finnas tillgängliga i direkt anslutning till anläggningen.

Anläggningen ska vara tillsluten på ett barnsäkert sätt och försedd med de säkerhetsanordningar som behövs med hänsyn till anläggningens beskaffenhet och belägenhet.

Tömning av extrabrunn ska ske från samma uppställningsplats, vid samma tillfälle och med samma tömningsteknik som ordinarie tömning av anläggningen.

Föreskrifter om avfallshandling för Umeå kommun. Samrådsversion 2026-04-27.

Renhållare ska ha tillträde till de utrymmen i fastigheten där arbetet ska utföras. Nycklar, portkoder och dylikt ska tillhandahållas till renhållaren. Ändringar ska utan anmaning meddelas till renhållaren.

Det åligger fastighetsinnehavaren eller nyttjanderättshavaren att inför hämtningstillfället placera storsäck, filterkassett eller annan flyttbar behållare som ska tömmas med fordon utrustat med kran, inom längsta tillåtna avstånd enligt 15 §.

Renhållaren har rätt att lämna kvar vattenfasen i slamavskiljare efter verkställd slamtömning. Fastighetsägare/nyttjanderättshavare kan beställa heltömning på grund av tillverkarens anvisningar eller andra särskilda skäl.

Filtermaterial i lösvikt ska vara förpackat. Efter hämtning av uttjänt filtermaterial från fosforfällor ska nytt filtermaterial tillföras anläggningen genom fastighetsinnehavarens eller nyttjanderättshavarens försorg. Anläggningar med sugbart filtermaterial i lösvikt som tillkommit innan den 28 november 2016 är undantagna från kravet att filtermaterial ska vara förpackat.

21 § Grov- och trädgårdsavfall ska lämnas vid kommunens återvinningscentral. För åtkomst/tillträde till anläggningen gäller en begränsad fordonsvikt på max 3,5 ton, vilket motsvarar en personbil med släp.

Grov- och trädgårdsavfall kan även hämtas vid fastigheten. Avfallet ska vid hämtningstillfället vara placerat vid tomtgräns vid gata eller vid farbar väg med vändmöjligheter för lastbil.

Avfallet ska buntas eller förpackas i lämpligt emballage samt förses med märkning med fastighetsägarens namn.

22 § Returpapper ska lämnas i kommunens containrar för returpapper vid återvinningsstationerna. Returpapper kan även hämtas av kommunen anlita entreprenör. Avfallet ska vid hämtningstillfället vara placerat vid tomtgräns, vid gata eller vid farbar väg med vändmöjligheter för lastbil.

Avfallet ska buntas eller förpackas i lämpligt emballage, förses med märkning med fastighetsägarens namn.

21 § *Skrymmande avfall* och trädgårdsavfall ska lämnas vid kommunens återvinningscentral. För *tillträde* till anläggningen gäller en begränsad fordonsvikt på max 3,5 ton.

*Skrymmande avfall* och trädgårdsavfall kan hämtas vid fastigheten. Avfallet ska vid hämtningstillfället vara placerat vid tomtgräns vid gata eller vid farbar väg med vändmöjligheter för lastbil.

22 § Returpapper ska lämnas *på kommunens återvinningsstationer*.

Returpapper kan även hämtas av kommunen anlita entreprenör *vid fastigheten*.

Föreskrifter om avfallshandling för Umeå kommun. Samrådsversion 2026-04-27.

## Hämtningsplats och transportvägar

23 § Hämtning av avfall under kommunalt ansvar sker normalt vid fastighetsgränsen, vid en överenskommen plats eller vid en av kommunen anvisad plats.

Anvisning av plats görs av tekniska nämnden.

Tekniska nämnden ansvarar för att besluta i ärenden som rör vad som är lämplig placering av kärl om det råder oenighet därom samt vid oenighet om vägen är farbar eller ej.

24 § Fastighetsinnehavaren ska se till att transportväg fram till den uppställningsplats som används vid hämtning, hålls i farbart skick.

Transportvägen ska inför hämtning ha fri sikt, hållas fri från hinder, röjas från snö och hållas halkfri så att kärlet utan svårigheter kan förflyttas och tömmas. Fastighetsinnehavaren ska se till att den väg som kärlet behöver dras av den som utför hämtningen hålls i sådant skick att kärl utan svårighet kan förflyttas. Dragvägen ska inför hämtning hållas fri från hinder, röjas från snö och hållas halkfri.

Enskild väg som nyttjas vid hämtning av avfall under kommunalt ansvar ska vara så dimensionerad och hållas i sådant skick att den är farbar vid varje hämtningstillfälle, för de hämtningsfordon som normalt används i hämtningsområdet. I nära anslutning till fastigheten ska vägmöjlighet eller genomfart finnas.

Renhållaren avgör om vägen är farbar. Om farbar väg inte kan upprättas ska fastighetsinnehavaren eller nyttjanderättshavaren avlämna avfallet på plats som överenskommes med renhållaren eller vid plats som anvisats av kommunen enligt 24 §.

Schemalagd hämtning av avfall under kommunalt ansvar sker måndag till fredag klockan 06:00 – 22:00.

## Hämtningsområde

25 § Umeå kommun är uppdelat i sex hämtningsområden för avfall under kommunalt ansvar. Avvikelser från föreskrifterna gällande hämtningsområden redovisas nedan.

### 1. Fastland och öar med fast broförbindelse för tunga fordon

Vid samlad fritidshusbebyggelse på fastlandet finns gemensamma uppställningsplatser för avfallsbehållare. För fritidsbostad som uppförts på öar gäller att avfallet ska lämnas vid närmaste gemensamma uppställningsplats för avfallsbehållare på fastlandet.

### 2. Öar som saknar bro- eller färjeförbindelse

Vid permanentbostad hänvisas plats för uppställning av sopkärl på fastlandet. För fritidsbostad som uppförts på öar gäller att avfallet ska lämnas vid närmaste gemensamma uppställningsplats för avfallsbehållare på

Vid permanentbostad hänvisas plats för uppställning av *avfallsbehållare* på fastlandet. För fritidsbostad som uppförts på öar gäller att avfallet ska lämnas vid närmaste gemensamma uppställningsplats för avfallsbehållare på

Föreskrifter om avfallshandling för Umeå kommun. Samrådsversion 2026-04-27.

fastlandet. Öar utan bro- eller färjeförbindelse omfattas inte av kommunal slamtömning.

fastlandet. Öar utan bro- eller färjeförbindelse omfattas inte av kommunal slamtömning.

### 3. Norrbyskär

Avfall under kommunalt ansvar lämnas i anvisade behållare på fastlandet. Slamtömning kan endast erbjudas inom perioden 1 maj - 30 september. Enbart heltömning är möjligt.

### 4. Holmön

Avfall under kommunalt ansvar lämnas i anvisade behållare. Fritidshussäsong avser 15 maj-15 oktober. Slamtömning sker schemalagt under fritidshussäsong, då färjeförbindelse för tunga fordon finns.

5. Underjordsbehållare, område enligt bilaga 2.

5. *Bottentömmande behållare*, område enligt bilaga 2.

6. Veckohämtningsområde, område enligt bilaga 3.

## Hämtningsintervall

26 § Ordinarie hämtning av avfall under kommunalt ansvar sker med de intervall som framgår nedan:

### *Kärl- och säckavfall*

1. Från permanentbostäder sker hämtning av avfall under kommunalt ansvar en gång varannan vecka.

2. Från flerbostadshus och verksamheter sker hämtning av avfall under kommunalt ansvar varannan vecka. Veckohämtning erbjuds inom det område som anges enligt bilaga 3 om behov finns av utrymmeskäl vid befintliga avfallsutrymmen, betydande avfallsmängder eller att behov av borttransport finns för att undvika risk för olägenhet.

3. Från fritidsbostad sker hämtning av avfall under kommunalt ansvar en gång varannan vecka under perioden 15 maj till 15 oktober.

4. Under förutsättning att olägenhet ej uppstår kan hämtningsintervall för underjordsbehållare och andra bottentömmande behållare samt komprimerande behållare för restavfall utsträckas till en gång var fjärde vecka.

### *Restavfall*

1. Från *småhus* med permanentboende sker hämtning av *restavfall* en gång var sjätte vecka. *Finns det behov av tätare tömning kan detta erbjudas.*

3. Från *småhus med* fritidsboende sker hämtning av avfall under kommunalt ansvar en gång var *sjätte vecka* under perioden 15 maj till 15 oktober.

4. Under förutsättning att olägenhet ej uppstår kan hämtningsintervall för underjordsbehållare och andra bottentömmande behållare samt komprimerande behållare för restavfall utsträckas till en gång var *sjätte vecka*.

### *Matavfall*

1. Från *småhus med* permanentboende sker hämtning av *matavfall* en gång varannan vecka.  
2. Från *flerbostadshus och verksamheter* sker hämtning av *matavfall* varannan vecka.

## Föreskrifter om avfallshantering för Umeå kommun. Samrådsversion 2026-04-27.

*Veckohämtning erbjuds inom det område som anges enligt bilaga 3 om behov finns av utrymmesskäl vid befintliga avfallsutrymmen, betydande avfallsmängder eller att behov av borttransport finns för att undvika risk för olägenhet.*

*3. Från småhus med fritidsboende sker hämtning av avfall under kommunalt ansvar en gång varannan vecka under perioden 15 maj till 15 oktober.*

*4. Under förutsättning att olägenhet ej uppstår kan hämtningsintervall för bottentömmande behållare samt komprimerande behållare för matavfall utsträckas till en gång var fjärde vecka.*

### *Förpackningsavfall*

*1. Från småhus med permanentboende sker hämtning av plast- och pappersförpackningar en gång var sjätte vecka.*

*2. Från flerbostadshus sker hämtning av plast- och pappersförpackningar varannan vecka.*

*Veckohämtning erbjuds inom det område som anges enligt bilaga 3 om behov finns av utrymmesskäl vid befintliga avfallsutrymmen, betydande avfallsmängder eller att behov av borttransport finns för att undvika risk för olägenhet. För glas- och metallförpackningar sker hämtning en gång i månaden.*

*3. Från småhus med fritidsboende sker hämtning av plast- och pappersförpackningar en gång var sjätte vecka under perioden 15 maj till 15 oktober.*

*4. Under förutsättning att olägenhet ej uppstår kan hämtningsintervall för bottentömmande behållare samt komprimerande behållare för papper- och plastförpackningar utsträckas till en gång var sjätte vecka.*

### *Små avloppsanläggningar*

#### 5. Tömning av små avloppsanläggningar:

a) Från en- eller tvåbostadshus och flerfamiljshus för permanentbostad med ansluten vattentoalett sker tömning minst en (1) gång per år. Undantag minireningsverk och sluten tank som kräver annat i enlighet med punkt d och e.

b) Från fritidsbostad med ansluten vattentoalett sker tömning minst en (1) gång vart tredje år. Undantag minireningsverk och sluten tank som kräver annat i enlighet med punkt d och e.

c) Tömning av brunnar för bad-, disk-, och tvätt-vatten sker minst en (1) gång vartannat år från permanentbostäder och minst vart fjärde år från fritidsbostad.

Föreskrifter om avfallshantering för Umeå kommun. Samrådsversion 2026-04-27.

- d) För minireningsverk ska tömning ske enligt leverantörens anvisningar om inte miljö- och hälsoskyddsnämnden beslutat annat.
- e) Tömning av sluten tank beställs hos renhållaren av fastighetsägare eller nyttjanderättshavare.
- f) Fastighetsinnehavaren ansvarar för att avloppsanläggningen vid behov efter tömning återfylls med vatten.
  - h) Fastighetsinnehavaren ansvarar för att byte av fosforfilter sker enligt leverantörens anvisningar och intervall.*

#### *Filtermaterial*

6. Hämtning av fosforfiltret görs av renhållaren. Om farbar väg fram till brunn med fosforfilter saknas, ansvarar fastighetsägaren för att fosforfiltret lyfts i och ur brunnen och transporteras fram till farbar väg. Fosforfiltret ska finnas tillgängligt vid väg när hämtningsansvarig aviserat om hämtning.

#### *Fett*

7. Fettavskiljare ska tömmas enligt leverantörens anvisningar, men minst två (2) gånger per år. Fastighetsinnehavaren ansvarar för att fettavskiljare vid behov töms oftare samt att fettavskiljaren efter tömning återfylls med vatten.

### **Åtgärder om föreskrift inte följs.**

27 § Renhållaren har rätt att inte utföra ordinarie hämtning om föreskrifterna i 8 a-c §§, 18, 19 §, 20 § samt 24 § inte följs.

Avfallet ska efter rättelseåtgärder från fastighetsinnehavaren hämtas antingen vid nästa ordinarie hämtningstillfälle eller efter beställning av extrahämtning mot avgift.

## **SÄRSKILT OM AVFALL UNDER KOMMUNALTANSVAR FRÅN VERKSAMHETER**

28 § Utöver vad som föreskrivs i 8–23 §§ ska verksamheter hålla avfall under kommunalt ansvar åtskilt från annat avfall. Konsumentelavfall lämnas vid kommunens insamlingsställe eller efter vad som anges i bilaga 1.

Tömning av små avloppsanläggningar, fettavskiljare och latrin från torrtoaletter samt jämförliga lösningar som genererar avfall under kommunalt ansvar utförs minst en (1) gång per år och i övrigt efter behov för att upprätthålla en god funktion i tanken/avskiljaren.

Föreskrifter om avfallshantering för Umeå kommun. Samrådsversion 2026-04-27.

29 a § En verksamhet i en fastighet som har eller vill ha fastighetsnära insamling av förpackningsavfall och som avser ha en avfallshantering som är samlokaliserad med hushållens ska anmäla till renhållaren att den vill ha kommunal insamling 6 veckor innan insamlingen ska påbörjas.

29 b § Verksamheter som har avfallshantering som är samlokaliserad med hushåll och som har anmält att verksamheten vill ha kommunal insamling av förpackningsavfall eller skrymmande förpackningsavfall ska sortera ut förpackningsavfallet enligt 8 a § och lämna det till ett insamlingssystem som renhållaren tillhandahåller.

För plastflaskor och metallburkar som är avsedda för ett retursystem gäller i stället att sådana alltid ska lämnas till retursystemet i enlighet med 8 a §.

Bestämmelsen i 8 a § om att utsortera läkemedelsavfall och förpackningar innehållande läkemedelsavfall ska lämnas till apotek, gäller endast hushåll.

Närmare föreskrifter och sortering återfinns i bilaga 1.

30 § Tömning av fettavskiljare vid affär, restaurang och liknande verksamhet ska ske så ofta att fett inte tillåts följa med avloppsvattnet ut i spillvattennätet.

Utformning och skötsel av fettavskiljare ska uppfylla krav enligt svensk standard SS-EN 1825–1 och SS-EN 1825–2 samt medge provtagning. Kompletterande regler framgår av ABVA, Allmänna bestämmelser för brukande av Umeå kommuns vatten- och avloppsanläggning.

## **ANNAT AVFALL ÄN AVFALL UNDER KOMMUNALT ANSVAR FRÅN VERKSAMHETER**

### **Uppgiftsskyldighet**

31 § Den som bedriver en yrkesmässig verksamhet inom kommunen som ger upphov till annat avfall än avfall under kommunalt ansvar ska lämna de uppgifter om arten, sammansättningen, mängden eller hanteringen av avfallet som behövs som underlag för kommunens renhållningsordning.

Enligt 4 kap. 9 § avfallsförordningen ska den som är innehavare av en hamn lämna uppgift om behovet av avfallshantering enligt 4 kap. 8 § Avfallsförordningen till renhållaren.

Enligt 3 kap. 41 § avfallsförordningen ska den som är innehavare av en hamn lämna uppgift om behovet av avfallshantering enligt 4 kap. 8 § Avfallsförordningen till renhållaren.

## **UNDANTAG**

### **Handläggning av ärenden**

32 § Ärenden enligt 35, 36, 37, 38 andra stycket, 39, 41, 42, 43, 44 och 45 §§ handläggs av miljö- och hälsoskyddsmyndigheten.

En avgift för handläggningen av ansökan ska betalas.

Föreskrifter om avfallshandling för Umeå kommun. Samrådsversion 2026-04-27.

En ansökan ska vara skriftlig och innehålla de uppgifter om vilka avfallsslag som avses omhändertas, uppgifter om beräknade avfallsmängder samt en redogörelse för på vilket sätt omhändertagande ska ske utan att det innebär en risk för olägenhet för människors hälsa och miljön om det behövs för att kunna hantera ärendet samt den tidsperiod som ansökan avser.

Meddelade undantag är endast giltiga för den som sökt undantaget. Undantag ska omprövas om förutsättningarna ändras. Fastighetsinnehavaren eller nyttjanderättshavaren har skyldighet att meddela sådana förändringar.

En ansökan enligt 39, 41 och 42 §§ ska göras senast en (1) månad före den avsedda uppehållsperiodens start.

En ansökan enligt 37 §§ ska göras senast den 31 mars det år det utsträckta intervallet ska börja gälla.

## **Kompostering, annan återvinning eller bortskaffande av visst avfall under kommunalt ansvar**

33 § Avfall får endast tas om hand på den egna fastigheten enligt vad som anges i 34–37 §§ dessa föreskrifter och under förutsättning att det kan ske utan risk för olägenhet för människors hälsa och miljön. Anmälan eller tillstånd för yrkesmässig kompostering och annan behandling kan eventuellt krävas enligt miljöprövningsförordningen (2013:251)

34 § Trädgårdsavfall från fastigheten får komposteras på fastigheten utan särskild anmälan.

35 § Fastighetsinnehavare eller nyttjanderättshavare som själv avser att kompostera matavfall och liknande avfall från fastigheten på sin fastighet, ska anmäla detta till miljö- och hälsoskyddsnämnden.

Kompostering av matavfall och liknande avfall på fastigheten ska ske i skadedjursäker behållare och på sådant sätt att olägenhet för människors hälsa eller miljön inte uppstår. Fastigheten ska ge utrymme för användning av den erhållna kompostjorden.

36 § Kompostering av latrin på fastigheten får, efter ansökan, medges i särskild därför avsedd, anläggning på fastigheten, s.k. förmultningsanläggning eller liknande anläggning för omhändertagande av latrin för användning av näringsämnen. Fastigheten ska ge utrymme för användning av den erhållna kompostjorden.

Föreskrifter om avfallshantering för Umeå kommun. Samrådsversion 2026-04-27.

## Förlängt hämtningsintervall

37 § För små avloppsanläggningar kan fastighetsinnehavare eller den nyttjanderättshavare som äger anläggningen, beviljas förlängt hämtningsintervall om anläggningen är tillståndsgiven enligt miljöbalken och att vid en bedömning av anläggningens belastning och beskaffenhet står klart att tömning inte behöver ske enligt ordinarie intervall samt att det kan ske utan risk för olägenhet för människors hälsa och miljön.

Beviljat förlängt hämtningsintervall gäller i högst 10 år. Det är fastighetsinnehavarens ansvar att hämtningen anpassas till anläggningens behov. Medgivande om förlängt hämtningsintervall kan återkallas om det kan konstateras att förutsättningarna för sådant inte är uppfyllda.

37 a § För fettavskiljare kan fastighetsinnehavare eller den nyttjanderättshavare som äger anläggningen, beviljas förlängt hämtningsintervall om det vid en bedömning av anläggningens belastning och beskaffenhet står klart att tömning inte behöver ske enligt ordinarie intervall samt att det kan ske utan risk för olägenhet för människors hälsa och miljön.

Beviljat förlängt hämtningsintervall gäller i högst 10 år.

Det är fastighetsinnehavarens ansvar att hämtningen anpassas till anläggningens behov.

Medgivande om förlängt hämtningsintervall kan återkallas om det kan konstateras att förutsättningarna för sådant inte är uppfyllda.

## Gemensamma avfallsbehållare

38 § Två eller tre fastighetsinnehavare eller nyttjanderättshavare som är gränsgrannar eller grannar med mellanliggande väg och har samma hämtningsintervall kan efter meddelande till renhållaren använda gemensam avfallsbehållare under förutsättning att bestämmelserna i dessa föreskrifter om fyllnadsgrad och vikt beaktas.

En av fastighetsinnehavaren eller nyttjanderättshavaren ska förbinda sig att ansvara för uppställningsplats och kärl.

38 § Två eller tre fastighetsinnehavare eller nyttjanderättshavare som är gränsgrannar eller grannar med mellanliggande väg och har samma hämtningsintervall kan efter meddelande till renhållaren använda gemensam avfallsbehållare för restavfall, matavfall och förpackningar. Det är möjligt att dela kärl för ett eller flera avfallslag. Detta under förutsättning att bestämmelserna i dessa föreskrifter om fyllnadsgrad och vikt beaktas.

En av fastighetsinnehavaren eller nyttjanderättshavaren ska förbinda sig att ansvara för uppställningsplats och avfallsbehållare.

Det krävs tillstånd för att använda gemensam avfallsbehållare i andra fall än det som anges i första stycket.

Tillstånd ska endast meddelas om:

Föreskrifter om avfallshantering för Umeå kommun. Samrådsversion 2026-04-27.

1. avståndet mellan de som ska använda gemensam avfallsbehållare och avståndet till uppställningsplatsen för behållaren inte är längre än vad som får anses motiverat för att uppnå en god avfallshantering,
2. delningen kan ske utan att olägenheter för människors hälsa och miljön uppstår,
3. att bestämmelserna i dessa föreskrifter följs,
4. de som vill dela har samma hämtningsintervall.

## Uppehåll i hämtning

39 § Uppehåll i hämtning av kärl- och säckavfall kan tillåtas fastighetsinnehavare eller nyttjanderättshavare om fastigheten inte kommer att nyttjas under en sammanhängande tid om minst åtta (8) månader.

39 § Uppehåll i hämtning av *avfall under kommunalt ansvar* kan tillåtas fastighetsinnehavare eller nyttjanderättshavare om fastigheten inte kommer att nyttjas under en sammanhängande tid om minst åtta (8) månader.

Uppehållet gäller som längst ett (1) år om det inte bestämts något annat.

40 § Uppehåll i hämtning av kärl- och säckavfall vid fritidsbostad kan tillåtas fastighetsinnehavare eller nyttjanderättshavare om fastigheten inte kommer att nyttjas under hela hämtningssäsongen (15 maj – 15 oktober). Begäran om uppehåll måste göras senast den 30 april för att renhållaren ska kunna verkställa uppehållet. Uppehållet gäller högst en hämtningssäsong.

*Utgår.*

41 § Fastighetsinnehavare eller nyttjanderättsinnehavare kan beviljas uppehåll i hämtning av avfall från fastighetens avloppsanläggning om fastigheten inte kommer att nyttjas under en sammanhängande tid om minst ett (1) år.

Innan uppehåll medges ska avloppsanläggning vara tömd. Efter tömningen får anläggningen inte användas.

Uppehållet gäller som längst i fem (5) år för fritidsbostad och två (2) år för permanentbostad om det inte bestämts något annat.

42 § Uppehåll i hämtning av fettavskiljarslam kan beviljas om anläggningen inte kommer att nyttjas under en sammanhängande tid om minst ett (1) år.

Uppehållet gäller som längst i ett (1) år om det inte bestämts något annat.

Föreskrifter om avfallshantering för Umeå kommun. Samrådsversion 2026-04-27.

## **Eget omhändertagande och befrielse från skyldigheten att överlämna avfall under kommunalt ansvar**

43 § Fastighetsinnehavare eller nyttjanderättshavare kan beviljas dispens från kommunal avfallshantering om det finns särskilda skäl och den som ska hantera avfallet med stöd av dispensen kan göra det på ett hälso- och miljömässigt godtagbart sätt.

Dispensen gäller som längst i fem (5) år om det inte bestämts något annat.

44 § Fastighetsinnehavare eller nyttjanderättshavare som själv kan ta hand om avfallet från sin avloppsanläggning på ett sätt som gör att avfallsets näringsinnehåll kommer till nytta för odling samt har särskilda skäl kan beviljas dispens från att lämna detta avfall till kommunen.

Dispensen gäller som längst i fem (5) år om det inte bestämts något annat.

## **Eget omhändertagande av matavfall**

45 § Fastighetsinnehavare eller nyttjanderättshavare kan beviljas befrielse från att lämna matavfall och liknande avfall till kommunen under förutsättning att:

1. allt avfall kan hanteras under hela året på fastigheten,
2. hanteringen sker på ett sådant sätt att djur inte har åtkomst till avfallet,
3. det finns utrymme på fastigheten för att använda den erhållna kompostjorden på ett sätt som gör att avfallsets näringsinnehåll komma till nytta vid odling, och
4. hanteringen i övrigt inte innebär att en olägenhet för människors hälsa eller miljön uppstår.

## **Särskilda bestämmelser för försöksområden**

46 § Begränsade områden kan av kommunstyrelsen eller som den utser, utses som försöksområde för ändrade tömningsrutiner under en begränsad tidsperiod. För dessa områden kan särskilda bestämmelser och föreskrifter som avviker från dessa föreskrifter utfärdas.

## **Återkallande av medgivet undantag och dispens**

47 § Beviljade undantag och dispenser kan efter omprövning återkallas om fastighetsinnehavaren eller nyttjanderättshavaren lämnat felaktiga uppgifter som legat till grund för medgivandet, om hanteringen inte sker efter medgivna villkor eller om hanteringen visar sig orsaka olägenhet för människors hälsa och miljön.

Beviljat undantag är alltid kopplat till sökande och upphör att gälla vid ändrade förhållanden. Sökande är skyldig att anmäla förändrade förhållanden till miljö-och hälsoskyddsnämnden.

Föreskrifter om avfallshandling för Umeå kommun. Samrådsversion 2026-04-27.

## ÖVERGÅNGSBESTÄMMELSER

Dessa föreskrifter träder i kraft den 1 januari 2025 då föreskrifter för Umeå kommun 1 mars 2020 upphör att gälla. Tidigare meddelade dispenser och andra beslut meddelade med stöd av de upphävda föreskrifterna ska anses meddelade med stöd av motsvarande bestämmelser i denna föreskrift.

Dessa föreskrifter träder i kraft den 1 november 2026 då föreskrifter för Umeå kommun 1 juli 2025 upphör att gälla. Tidigare meddelade dispenser och andra beslut meddelade med stöd av de upphävda föreskrifterna ska anses meddelade med stöd av motsvarande bestämmelser i denna föreskrift.

Undantag som meddelats enligt tidigare föreskrifter i renhållningsförordningen gäller även fortsättningsvis eller tills förändrade förhållanden anges, om inte dessa föreskrifter i sig upphäver tidigare undantag.

Fastighetsinnehavare eller nyttjanderättshavare som på fastigheten komposterar matavfall och som innan den 1 juli 2025 anmält komposteringen till miljö- och hälsoskyddsnämnden ska anses vara befriad från att lämna matavfallet till kommunen i enlighet med 45 §.

Föreskrifter om avfallshandling för Umeå kommun Samrådsversion 2026-04-27.

## Bilaga 1. Sortering och lämning av avfall

Denna bilaga ger vägledning till hushåll och verksamheter om de olika avfallsslagen och hur dessa ska utsorteras, hanteras och borttransporteras. Mer om avfall under kommunalt ansvar finns att läsa i tabell 1. Tabell 2 redovisar avfall under producentansvar och tabell 3 redovisar exempel på avfall från verksamheter.

Blandat avfall och restavfall ska läggas i säck eller paket och lämnas i behållare. Avfallet ska vara väl emballerat så att det inte sprids eller att skada, arbetsmiljöproblem och andra olägenheter uppkommer. Kärn- och säckavfall får inte lämnas på kommunens återvinningscentraler. Glödande avfall får inte lämnas till kommunens avfallshandling. Mer information om sortering av avfall finns på Vakins hemsida.

Blandat avfall och restavfall ska läggas i säck eller paket och lämnas i behållare. Avfallet ska vara väl emballerat så att det inte sprids eller att skada, arbetsmiljöproblem och andra olägenheter uppkommer. *Restavfall* får inte lämnas på kommunens återvinningscentraler. Glödande avfall får inte lämnas till kommunens avfallshandling. Mer information om sortering av avfall finns på Vakins hemsida.

**Tabell 1. Avfall under kommunalt ansvar**

	Avfallslag	Krav på utsortering och möjlighet till eget omhändertagande	Krav på hantering t.ex. emballering, förvaring, anordningar	Instruktion för hämtning/lämning
	Bygg- och rivningsavfall Exempelvis kakel, fönster, gipsskivor, oimpregnerat trä, tegel och armeringsjärn.	Avfallet ska sorteras i åtminstone följande fraktioner: trä, mineral (betong, tegel, klinker, keramik och sten), metall, glas, plast och gips.	Fraktionerna ska förvaras och transporteras skilt från varandra och annat avfall.	Bygg- och rivningsavfall som inte produceras i en yrkesmässig verksamhet lämnas till kommunens återvinningscentraler. Hämtning kan beställas av renhållaren.
<b>NY</b>	Bygg- och rivningsavfall Exempelvis kakel, fönster, gipsskivor, oimpregnerat trä, tegel och armeringsjärn.	Avfallet ska sorteras i åtminstone följande fraktioner: trä, mineral (betong, tegel, klinker, keramik och sten), metall, glas, plast och gips.	Fraktionerna ska förvaras och transporteras skilt från varandra och annat avfall.	Bygg- och rivningsavfall som inte produceras i en yrkesmässig verksamhet lämnas till kommunens återvinningscentraler. <i>Hämtning utförs av renhållaren efter beställning. Bygg- och rivningsavfall får blandas med skrymmande avfall av motsvarande material i de insamlingsystem som kommunen tillhandahåller för sådant avfall.</i>

## Föreskrifter om avfallshantering för Umeå kommun Samrådsversion 2026-04-27.

	<b>Avfallslag</b>	<b>Krav på utsortering och möjlighet till eget omhändertagande</b>	<b>Krav på hantering t.ex. emballering, förvaring, anordningar</b>	<b>Instruktion för hämtning/lämning</b>
	Farligt avfall (exklusive konsumentavfall) Exempelvis rester av olja, färg, starka rengöringsmedel, produkter innehållande kvicksilver eller andra kemikalier. Asbest.	Sorteras ut och hålls skilt från annat avfall.	Emballaget ska vara tydligt märkt med uppgift om innehåll, om möjligt använd originalförpackningen. Olika typer av farligt avfall får inte blandas. Förvaras så att risk för spridning till omgivningen inte sker. Asbest ska vara tätt förslutet så att det inte dammar och ska dessutom kunna lyftas och läggas i container av en person.	Farligt avfall ska lämnas till kommunens återvinningscentral. Storleken på förpackningen bör inte vara större än att den lätt kan hanteras av en person.
	Grovavfall Exempelvis trasiga möbler, cyklar, barnvagnar, stora leksaker, julgranar eller större emballage.	Hanteras separat från annat avfall under kommunalt ansvar. Sorteringskrav utifrån hur avfallet lämnas.	Grovavfall från hushåll för separat borttransport av renhållaren ska i den mån det är möjligt, buntas eller förpackas i lämpligt emballage. Grovavfallet ska förses med märkning som klargör att det är fråga om grovavfall.	Enskilda hushåll ska lämna avfallet till kommunens återvinningscentraler, eller beställa hämtning enligt instruktion av renhållaren. Boende i flerbostadshus kan även lämna grovavfall i utrymmen eller behållare som fastighetsinnehavaren tillhandahåller. Hämtning utförs av renhållaren efter beställning.
<b>NY</b>	<i>Skrymmande avfall</i> Exempelvis trasiga möbler, cyklar, barnvagnar, stora leksaker, julgranar eller större emballage.	Hanteras separat från annat avfall under kommunalt ansvar. Sorteringskrav utifrån hur avfallet lämnas.	Grovavfall från hushåll för separat borttransport av renhållaren ska i den mån det är möjligt, buntas eller förpackas i lämpligt emballage. <i>Skrymmande avfall</i> ska förses med märkning som klargör att det är fråga om <i>skrymmande avfall</i> .	Enskilda hushåll ska lämna avfallet till kommunens återvinningscentraler, eller beställa hämtning enligt instruktion av renhållaren. Boende i flerbostadshus kan även lämna <i>skrymmande avfall</i> i utrymmen eller behållare som fastighetsinnehavaren tillhandahåller. Hämtning utförs av renhållaren efter beställning.

Föreskrifter om avfallshantering för Umeå kommun Samrådsversion 2026-04-27.

	<b>Avfallsslag</b>	<b>Krav på utsortering och möjlighet till eget omhändertagande</b>	<b>Krav på hantering t.ex. emballering, förvaring, anordningar</b>	<b>Instruktion för hämtning/lämning</b>
	Trädgårdsavfall Exempelvis fallfrukt, löv, gräs, kvistar och grenar som är mindre än 3 cm i diameter. Undantag: det krävs speciell hantering av växt-material från invasiva arter.	Sorteras ut och hålls skilt från annat avfall. Får komposteras på fastigheten utan anmälan.  Undantag: växtmaterial från invasiva arter sorteras ut separat och får ej komposteras.	Emballeras ej.  Undantag: växtmaterial från invasiva arter förpackas i helt tätslutande sopsäckar/storsäckar.	Lämnas till kommunens återvinningscentraler. Hämtning kan beställas av renhållaren.  Förpackat växtmaterial från invasiva arter lämnas som brännbart avfall eller lämnas på återvinningscentral.
<b>NY</b>	Trädgårdsavfall Exempelvis fallfrukt, löv, gräs, kvistar och grenar som är mindre än 3 centimeter i diameter. Undantag: Det krävs speciell hantering av växt-material från invasiva arter.	Sorteras ut och hålls skilt från annat avfall. Får komposteras på fastigheten utan anmälan.  Undantag: växtmaterial från invasiva arter sorteras ut separat och får ej komposteras.	Emballeras ej.  Undantag: växtmaterial från invasiva arter förpackas i helt tätslutande sopsäckar/storsäckar.	Lämnas till kommunens återvinningscentraler. Hämtning kan beställas av renhållaren.
<b>NY</b>	Trädgårdsavfall med invasiva arter	Växtmaterial från invasiva arter ska sorteras ut separat och får ej komposteras eller blandas med annat trädgårdsavfall.	Växtmaterial från invasiva arter förpackas i helt tät sop- eller storsäck som ska förslutas.	Förpackat växtmaterial från invasiva arter lämnas som brännbart avfall eller lämnas på återvinningscentral. Hämtning kan beställas av renhållaren.
<b>NY</b>	Jord innehållande invasiva arter	Jord innehållande invasiva arter får inte blandas med växtdelar då jorden deponeras och inte får innehålla för stor mängd organiskt material.	Ska emballeras i genomskinliga sopsäckar och förslutas väl.	Jord innehållande rötter eller frön från invasiva arter får inte lämnas på återvinningscentralen. Hämtning ska beställas av renhållaren.
	Latrin	Latrinkärl ska endast användas till latrin i form av urin, avföring och toapapper. Kärlet eller dess innehåll får inte inneslutas i annat emballage, Kärlet får inte tillföras ämne eller produkt som försvårar den fortsatta hanteringen, ex. produkter innehållande formalin, fenol eller liknande som desinfektionsmedel (saneringsvätska eller karbolcalc).	Kärl för uppsamling av latrin ska köpas hos Vakín och lämnas till återvinningscentral.	Latrinkärl från hushåll kan lämnas vid återvinningscentral eller kan efter beställning hos renhållaren, mot avgift, hämtas vid fastigheten. Vid hämtning får kärlet väga max 15 kg.

Föreskrifter om avfallshandling för Umeå kommun Samrådsversion 2026-04-27.

	Avfallsslag	Krav på utsortering och möjlighet till eget omhändertagande	Krav på hantering t.ex. emballering, förvaring, anordningar	Instruktion för hämtning/lämning
	Slam och fosforfiltermaterial från enskilda avloppsanläggningar	Materialet ska vara åtkomligt för tömning i den anläggning där det genereras.	Filtermaterial från fosforfällor och andra jämförbara filter ska vara förpackat eller tillgängligt på ett sådant sätt att hämtning kan utföras av fordon utrustat med kran om så krävs.	Hämtning kan beställas av renhållaren.
	Restavfall Exempel på restavfall är blöjor, hygienartiklar, tops, diskborstar, kuvert, städsopor, snus, tuggummi, kattsand och dammsugarpåsar.	Ska sorteras ut och hållas skilt från annat avfall.	Läggs i säck eller emballeras och lämnas i behållare. Avfallet ska vara väl emballerat så att det inte sprids eller så att skada, arbetsmiljöproblem eller andra olägenheter inte uppkommer. Kärll- och säckavfall får inte lämnas på återvinningscentral eller återvinningsstation.	Restavfall borttransporteras från fastigheten i enlighet med hämtningsintervall som kommunen tillhandahåller. Extra hämtning kan beställas enligt fastställd taxa.
<b>Ny</b>	Restavfall Exempel på restavfall är blöjor, hygienartiklar, tops, diskborstar, kuvert, städsopor, snus, tuggummi, kattsand och dammsugarpåsar.	Ska sorteras ut och hållas skilt från annat avfall.	Läggs i säck eller emballeras och lämnas i behållare. Avfallet ska vara väl emballerat så att det inte sprids eller så att skada, arbetsmiljöproblem eller andra olägenheter inte uppkommer. <i>Restavfall</i> får inte lämnas på återvinningscentral eller återvinningsstation.	Restavfall borttransporteras från fastigheten i enlighet med hämtningsintervall som kommunen tillhandahåller. Extra hämtning kan beställas enligt fastställd taxa.
	Matavfall från hushåll Matavfall utgörs av biologiskt nedbrytbart avfall som uppkommer i och med livsmedelshandlingen i hushåll till exempel skal och matrester.	Matavfall ska sorteras ut och hållas skilt från annat avfall.	Utsorterat matavfall förpackas i, av Vakin anvisade, påsar och lämnas i avsett kärll eller behållare. Alternativt kan matavfallet komposteras i kompost på den egna fastigheten. Egen matavfallskompostering ska anmälas till miljö- och hälsoskyddsnämnden.	Matavfall borttransporteras från fastigheten i enlighet med hämtningsintervall som Vakin tillhandahåller. Extra hämtning kan beställas enligt fastställd taxa.
	Matfetter och frityroljor	Ska sorteras ut och hållas väl avskilt.	Matfett och frityrolja ska förvaras i behållare med tätslutande lock.	Maximalt 1,5 liter flytande emballerat avfall får läggas i behållare för restavfall, om det kan ske utan att emballaget går

## Föreskrifter om avfallshandling för Umeå kommun Samrådsversion 2026-04-27.

			Större mängd matfetter eller frityroljor lämnas på anvisade platser.	sönder. Avfallet kan även lämnas på återvinningscentraler eller återvinningsstation där fettinsamling finns. Hämtning kan beställas av renhållaren.
	Förpackningar	I enlighet med definitionen av förpackningar i FPF	Lämnas lösa i de behållare/kärl som tillhandahålls/anvisas.	Förpackningar lämnas till någon av kommunens återvinningsstationer eller återvinningscentraler alternativt fastighetsnära insamling.
<b>NY</b>	<i>Förpackningar</i>	<i>I enlighet med definitionen av förpackningar i Förordning (2022:1274) om producentansvar för packningar</i>	<i>Lämnas emballerat i de behållare som tillhandahålls. Plastförpackningar ska vara väl emballerat i plastpåse så att det inte sprids eller så att skada, arbetsmiljöproblem eller andra olägenheter inte uppkommer.</i>	<i>Förpackningar sorteras och lämnas i det fastighetsnära insamlingssystemet som renhållaren tillhandahåller.</i>  <i>Förpackningar får också sorteras och lämnas på någon av kommunens återvinningsstationer eller återvinningscentraler.</i>  <i>Skrymmande förpackningar lämnas till någon av kommunens återvinningsstationer eller återvinningscentraler.</i>
	Returpapper	I enlighet med definitionen av returpapper i avfallsförordningen.	Lämnas löst i de behållare/kärl som tillhandahålls/anvisas.	Lämnas till kommunens insamlingssystem för returpapper.

Föreskrifter om avfallshandling för Umeå kommun Samrådsversion 2026-04-27.

	Avfallslag	Krav på utsortering och möjlighet till eget omhändertagande	Krav på handtering t.ex. emballering, förvaring, anordningar	Instruktion för hämtning/lämning
	Glödande avfall	Exempelvis varm aska, frätande ämnen eller ämnen som kan förorsaka självantändning.		Får inte lämnas som kärll- och säckavfall.
<b>Ny</b>	Glödande avfall	Exempelvis varm aska, frätande ämnen eller ämnen som kan förorsaka självantändning.		Får inte lämnas som <i>restavfall</i> .
	Döda sällskapsdjur samt mindre mängder avfall från husbehovsjakt, högst 15 kilogram per hämtningstillfälle. Exempel hundar, katter, marsvin och minigris och kaniner. Exempel på mindre mängder avfall från husbehovsjakt är skinn, ben och inälvor.	Mindre sällskapsdjur (maxstorlek hund) kan även grävas ner på den egna fastigheten, förutsatt att graven är så djup att djur hindras från att gräva upp kroppen, att ingen misstanke om smitta föreligger samt att det kan ske utan risk för olägenhet för människors hälsa eller miljö.	Ska förpackas väl innan det läggs i behållare för restavfall.	
	Större djur eller större mängd sådant avfall.	Det vill säga andra djur än döda sällskapsdjur samt avfall från husbehovsjakt överstigande 15 kilogram.	Kontakta veterinär. Gällande föreskrifter från Jordbruksverket ska beaktas.	
	Stickande och skärande avfall Bland annat kanyler och sprutor		Ska förpackas i skyddande hölje innan det läggs i behållare för restavfall, så att inte skärskador eller annan olägenhet uppstår.	Väl emballerat avfall läggs i behållare för restavfall.

Föreskrifter om avfallshantering för Umeå kommun Samrådsversion 2026-04-27.

	<b>Avfallsslag</b>	<b>Krav på utsortering och möjlighet till eget omhändertagande</b>	<b>Krav på hantering t.ex. emballering, förvaring, anordningar</b>	<b>Instruktion för hämtning/lämning</b>
	Textilavfall Avfall som består av kläder av textil, hemtextil, inredningstextil, väskor av textil och accessoarer av textil.	Textilier ska sorteras ut, till exempel i två fraktioner, helt och rent resp. trasigt. Fraktionerna hålls skilt från annat avfall.	Läggs i säck som försluts väl.	Textilier (hela och rena) kan lämnas till återförsäljare av second-hand-produkter eller övriga mottagare. Textilavfall som är trasigt lämnas i behållare på återvinningscentral eller andra anvisade behållare.
<b>NY</b>	<i>Textilavfall Textilavfall består av kläder av textil, hemtextil, inredningstextil, väskor av textil och accessoarer av textil.</i>	<i>Textilavfall ska sorteras ut och hållas skilt från annat avfall.  Textilavfall som är möjligt, blött, angripet av skadedjur eller så fläckigt, nedsmutsat, slitet eller trasigt att det försvårar förberedelse för återanvändning eller materialåtervinning omfattas dock ej av kravet på utsortering. Det ska i stället, när det utgörs av mindre textiltföremål i liten mängd tex strumpor och underkläder, sorteras som restavfall och om det är skrymmande textiltföremål eller större mängder hanteras som skrymmande avfall. Textilavfall som är förorenat med farliga ämnen ska sorteras som farligt avfall.</i>	<i>Textilavfallet ska läggas i säck som försluts väl.</i>	<i>Textilavfall som utgör kommunalt avfall från hushåll, detaljhandel eller annan verksamhet ska lämnas till de insamlingssystem som renhållaren tillhandahåller på återvinningscentraler.  Textilier (hela och rena) kan lämnas till återförsäljare av second-hand-produkter eller övriga mottagare.</i>
	Användbara saker	Frivillig utsortering. Exempelvis hela och rena användbara saker.		Kan lämnas för återbruk vid återvinningscentral. Det kan även lämnas till återförsäljare av second-hand-produkter eller övriga mottagare.

Föreskrifter om avfallshantering för Umeå kommun Samrådsversion 2026-04-27.

**Tabell 2. Avfall under producentansvar**

	Avfallslag	Krav på utsortering	Krav på hantering t.ex. emballering, förvaring, anordningar	Instruktion för hämtning/lämning
	Kasserade bilbatterier	I enlighet med definitionen av batteri i batteriförordningen (2008:834)	Ställs upp på ett sätt som förhindrar att batterisyra/innehåll rinner ut.	Ska lämnas i de insamlingssystem som tillhandahålls av producent. Sådana platser finns även på återvinningscentralerna.
<b>NY</b>	Kasserade bilbatterier	I enlighet med definitionen av batteri i förordning (2008:834) om producentansvar för batterier	Ställs upp på ett sätt som förhindrar att batterisyra/innehåll rinner ut.	Ska lämnas i de insamlingssystem som tillhandahålls av producent. Sådana platser finns även på återvinningscentralerna.
	Kasserade bärbara batterier. Om kasserade produkter innehåller lösa bärbara batterier ska dessa plockas ur. Är de bärbara batterierna inbyggda i produkten hanteras den som avfall från elutrustning.	I enlighet med definitionen av bärbart batteri i Förordning (2008:834) om producentansvar för batterier	Förvaras så att risk för spridning till omgivningen inte sker.	Ska lämnas i de insamlingssystem som tillhandahålls av producent. Sådana platser finns även på återvinningscentralerna.
	Konsumentelavfall Exempelvis trasig dator, mobiltelefonladdare och kaffebryggare.	I enlighet med definition i förordning (2014:1075) om producentansvar för elutrustning, kasserade elektriska och elektroniska produkter ex. kyl- och frysskåp, spisar, TV-apparater och batteridrivna leksaker samt lysrör, lågenergilampor och glödlampor. Skrymmande konsumentelavfall ska sorteras ut och hållas skilt från annat grovavfall. Smått elavfall ska sorteras ut och hållas skilt från kärl- och säckavfall.	Förvaras så att risk för spridning till omgivningen inte sker. På återvinningscentralen ska avfallet lämnas enligt instruktioner på plats.	Ska lämnas i de insamlingssystem som tillhandahålls av producent. Sådana platser finns även på återvinningscentralerna.

Föreskrifter om avfallshantering för Umeå kommun Samrådsversion 2026-04-27.

	<b>Avfallsslag</b>	<b>Krav på utsortering</b>	<b>Krav på hantering t.ex. emballering, förvaring, anordningar</b>	<b>Instruktion för hämtning/lämning</b>
<b>NY</b>	Konsumentelavfall Exempelvis trasig dator, mobiltelefonladdare och kaffebruggare.	I enlighet med definition i förordning (2022:1276) om producentansvar för elutrustning, kasserade elektriska och elektroniska produkter ex. kyl- och frysskåp, spisar, TV-apparater och batteridrivna leksaker samt lysrör, lågenergilampor och glödlampor. Skrymmande konsumentelavfall ska sorteras ut och hållas skilt från annat <i>skrymmande avfall</i> . Smått elavfall ska sorteras ut och hållas skilt från <i>restavfall</i> .	Förvaras så att risk för spridning till omgivningen inte sker. På återvinningscentralen ska avfallet lämnas enligt instruktioner på plats.	Ska lämnas i de insamlingsystem som tillhandahålls av producent. Sådana platser finns även på återvinningscentralerna.
	Läkemedel	I enlighet med definitionen av läkemedel i förordningen (2009:1031) om producentansvar för läkemedel.	Ska lämnas i behållare/påse som tillhandahålls av apoteket.	Lämnas till apotek.
<b>NY</b>	<i>Fiskeredskap Avfall som utgörs av fiskeredskap av plast från hushåll, eller som till sin art och sammansättning liknar avfall från hushåll, ska sorteras ut separat.</i>	<i>Om en elutrustning är inbyggd eller på annat sätt ingår i ett fiskeredskap som har blivit avfall ska elutrustningen avlägsnas innan fiskeredskapet lämnas, om den kan avlägsnas på ett enkelt sätt.</i>	<i>Om elutrustningen inte kan avlägsnas på ett enkelt sätt ska fiskeredskapet som har blivit avfall lämnas som elavfall.</i>	<i>Avfallet ska lämnas på återvinningscentral.</i>

Föreskrifter om avfallshantering för Umeå kommun Samrådsversion 2026-04-27.

**Tabell 3. Exempel på avfall från verksamheter**

Verksamhetsavfall, till exempel bygg- och rivningsavfall som produceras i en yrkesmässig verksamhet, faller inte under kommunens insamlingsansvar och ska hanteras separat från avfall under kommunalt ansvar. Avfallsinnehavaren ansvarar för att anlita en godkänd transportör med tillstånd för borttransport från fastigheten.

	Avfallsslag	Krav på utsortering	Krav på hantering t.ex. emballering, förvaring, anordningar	Instruktion för hämtning/lämning
	Restavfall Exempel på restavfall är hygienartiklar, diskborstar, kuvert, städsopor, snus, tuggummi och dammsugarpåsar.	Ska sorteras ut och hållas skilt från annat avfall.	Läggs i säck eller emballeras och lämnas i behållare. Avfallet ska vara väl emballerat så att det inte sprids eller så att skada, arbetsmiljöproblem eller andra olägenheter inte uppkommer. Kärl- och säckavfall får inte lämnas på återvinningscentral eller återvinningsstation.	Restavfall borttransporteras från fastigheten i enlighet med hämtningsintervall som kommunen tillhandahåller.
<b>Ny</b>	Restavfall Exempel på restavfall är hygienartiklar, diskborstar, kuvert, städsopor, snus, tuggummi och dammsugarpåsar.	Ska sorteras ut och hållas skilt från annat avfall.	Läggs i säck eller emballeras och lämnas i behållare. Avfallet ska vara väl emballerat så att det inte sprids eller så att skada, arbetsmiljöproblem eller andra olägenheter inte uppkommer. <i>Restavfall</i> får inte lämnas på återvinningscentral eller återvinningsstation.	Restavfall borttransporteras från fastigheten i enlighet med hämtningsintervall som kommunen tillhandahåller.
	Brännbart avfall som inte är avfall under kommunalt ansvar Exempelvis trasiga trä möbler eller kasserade böcker med hårda pärmar.	Sorteras ut och hålls skilt från annat avfall.		Lämnas till en godkänd avfallsmottagare som har tillstånd från länsstyrelsen.

## Föreskrifter om avfallshandling för Umeå kommun Samrådsversion 2026-04-27.

Avfallsslag	Krav på utsortering	Krav på handtering t.ex. emballering, förvaring, anordningar	Instruktion för hämtning/lämning
Icke brännbart avfall Exempelvis trasiga koppar av porslin och keramik eller trasig köksutrustning av metall.	Sorteras ut och hålls skilt från annat avfall.		Lämnas till en godkänd avfallsmottagare som har tillstånd från länsstyrelsen.
Bygg- och rivningsavfall Exempelvis kakel, fönster, gipsskivor, oimpregnerat trä, tegel och armeringsjärn.	Avfallet ska sorteras i åtminstone följande fraktioner: trä, mineral (be-tong, tegel, klinker, keramik och sten), metall, glas, plast och gips.	Fraktionerna ska förvaras skilt från varandra och annat avfall och även transporteras skilt (transporten kan ske i samma fordon).	Lämnas till en godkänd avfallsmottagare som har tillstånd från länsstyrelsen.
Farligt avfall (exklusive elavfall) Exempelvis rester av olja eller färg, starka rengöringsmedel, produkter som innehåller kvicksilver, andra kemikalier och smittförande avfall.	Sorteras ut och hålls skilt från annat avfall enligt 4 kap 10 § avfallsförordningen (2020:614).	Förvaras så att risk för spridning till omgivningen inte sker.	Lämnas till en godkänd avfallsmottagare för farligt avfall. Observera att farligt avfall inte får lämnas på kommunens återvinningscentraler.
Avfall från oljeavskiljare	Sorteras ut och hålls skilt från annat avfall enligt 4 kap 10 § avfallsförordningen (2020:614).		Hämtning utförs av en godkänd avfallsmottagare som har tillstånd från länsstyrelsen.
Skärande och stickande avfall Exempelvis trasiga dricksglas och knivar, nålar från sytillbehör, vassa trädgårdredsredskap, rakhylvar och skärblad.		Omsluts av förpackning eller påse för att skydda mot skär-skador. Läggs i säck för restavfall eller blandat avfall.	Lämnas till en godkänd avfallsmottagare som har tillstånd från länsstyrelsen.

## Föreskrifter om avfallshandling för Umeå kommun Samrådsversion 2026-04-27.

	Avfallsslag	Krav på utsortering	Krav på handtering t.ex. emballering, förvaring, anordningar	Instruktion för hämtning/lämning
	<p>Smittförande avfall Exempelvis föremål med skärande/stickande egenskaper som varit i kontakt med kroppsvätskor från människor, eller från djur inom djurens hälso- och sjukvård (kasserade kanyler, skalpeller, piercing- och tatueringsskärare eller insulinpennor mm) (SOSFS 2005:26; AFS 2018:4). Även biologiskt avfall som vävnader, organ och identifierbara kroppsdelar räknas hit (SOSFS 2001:8). Se gällande föreskrifter och allmänna råd från Socialstyrelsen och Arbetsmiljöverket.</p>	<p>Sorteras ut och hålls skilt från annat avfall enligt 4 kap 10 § avfallsförordningen (2020:614).</p>	<p>Samlas upp i typgodkända behållare som skyddar mot skär- och stickskador. Rum där smittförande avfall förvaras ska vara synligt märkta med varningsskylt med internationella symbolen för biologisk fara. Avfallet får inte vara åtkomligt för obehöriga, och måste förvaras i typgodkända behållare som är korrekt upp-märkta (detta gäller inte om avfallet konverterats till icke-smittförande avfall genom autoklivering eller annan god-känd metod).</p>	<p>Lämnas till en godkänd avfallsmottagare för farligt avfall. Observera att farligt avfall inte får lämnas på kommunens återvinningscentraler.</p>
	<p>Matavfall från verksamheter</p>	<p>Matavfall utgörs av biologiskt nedbrytbart avfall som uppkommer i och med livsmedelshandlingen i verksamheten till exempel skal och matrester.</p> <p>Matavfall ska sorteras ut och hållas skilt från annat avfall.</p>	<p>Utsorterat matavfall förpackas i, av renhållaren anvisade, påsar och lämnas i avsett kärl eller behållare.</p> <p>För storkök, restauranger och butiker som har större mängder matavfall accepteras även matavfallsskär och tank. Andra lösningar kan accepteras efter ansökan hos miljö- och hälsoskyddsmyndigheten.</p>	<p>Matavfall borttransporteras från fastigheten i enlighet med hämtningsintervall som renhållaren tillhandahåller.</p> <p>Extra hämtning kan beställas enligt fastställd taxa.</p>

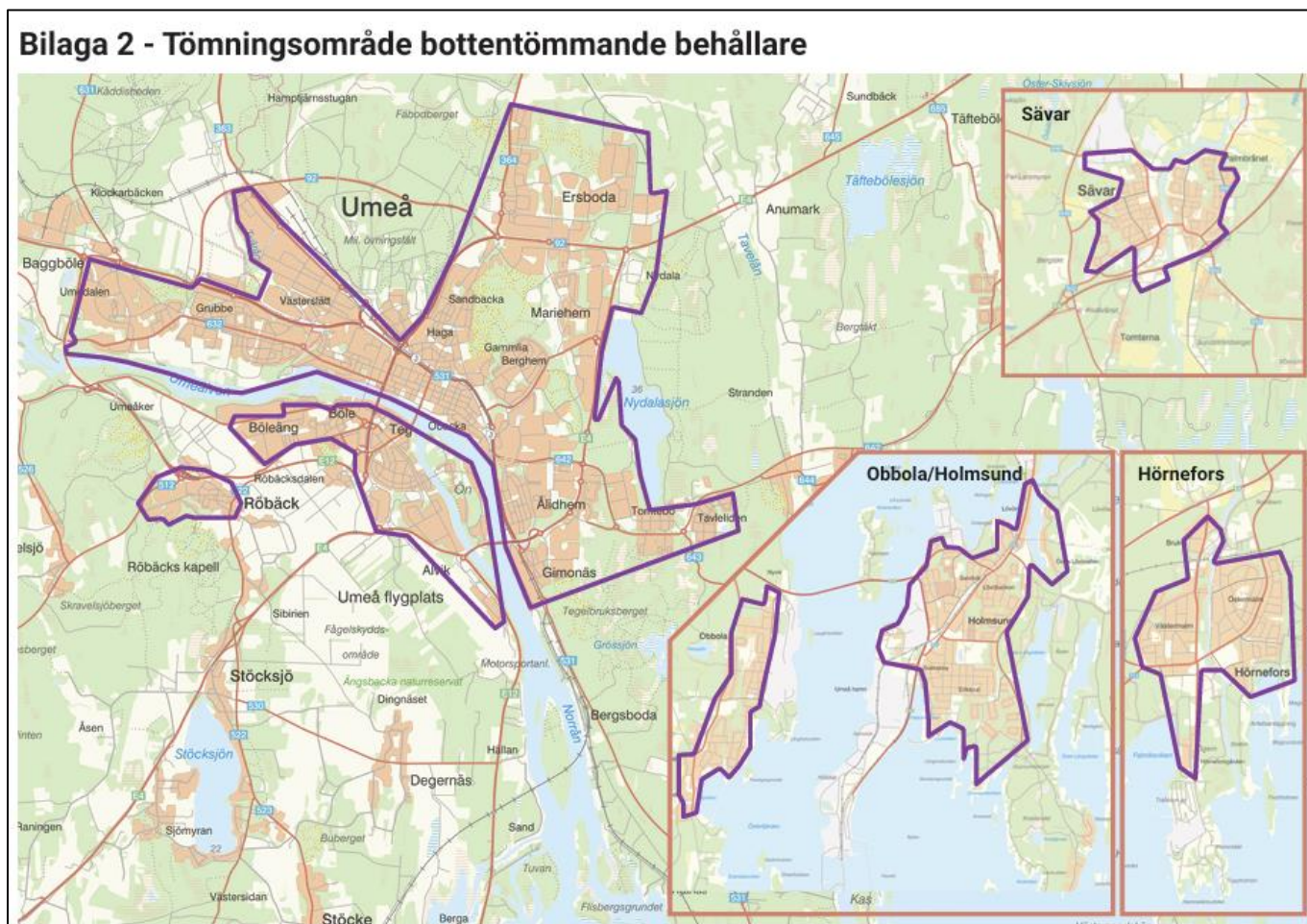
Föreskrifter om avfallshandling för Umeå kommun Samrådsversion 2026-04-27.

	Avfallsslag	Krav på utsortering	Krav på handtering t.ex. emballering, förvaring, anordningar	Instruktion för hämtning/lämning
	Matfetter och frityroljor	Ska sorteras ut och hållas väl avskilt. Materialet ska vara åtkomligt för tömning i den anläggning där det genereras.	Matfett och frityrolja ska förvaras i behållare med tätslutande lock.	Matfett och frityrolja hämtas av renhållaren.
	Fett från fettavskiljare	Materialet ska vara åtkomligt för tömning i den anläggning där det genereras.		Fett från fettavskiljare hämtas av renhållaren.
	Slam och fosforfiltermaterial från enskilda avloppsanläggningar	Materialet ska vara åtkomligt för tömning i den anläggning där det genereras.	Filtermaterial från fosforfällor och andra jämförbara filter ska vara förpackat eller tillgängligt på ett sådant sätt att hämtning kan utföras av fordon utrustat med kran om så krävs.	Lämnas till en godkänd avfallsmottagare som har tillstånd från länsstyrelsen.
	Andra animaliska biprodukter (ABP) än döda sällskapsdjur och matavfall. Blandas före detta livsmedel med annat avfall utgör den blandade fraktionen före detta livsmedel och är ABP enligt definitionen.		Före detta livsmedel från butik ska av avfallslämnaren förpackas i särskild påse, säck, behållare eller lämnas i tank av typ som godkänts av renhållaren.  Verksamhetsavfall utanför kommunens ansvarsområde ska hanteras enligt ABP-förordningen.	Lämnas till en godkänd avfallsmottagare som har tillstånd från länsstyrelsen.
<b>NY</b>	Andra animaliska biprodukter (ABP) än döda sällskapsdjur och matavfall från verksamheter. Animaliska biprodukter är produkter från djurriket som inte är avsedda som livsmedel t.ex före detta livsmedel (varor med passerat bäst före datum, trasiga varor som inte går att sälja) eller		Före detta livsmedel från butik ska av avfallslämnaren förpackas i särskild påse, säck, behållare eller lämnas i tank av typ som godkänts av renhållaren. Behållaren ska vara märkt med information att det innehåller ABP kategori 3. Verksamhetsavfall utanför kommunens ansvarsområde ska hanteras enligt ABP-förordningen.	ABP ska lämnas till en godkänd avfallsmottagare som har tillstånd från Jordbruksverket och åtföljas av dokument för spårbarhet.

## Föreskrifter om avfallshantering för Umeå kommun Samrådsversion 2026-04-27.

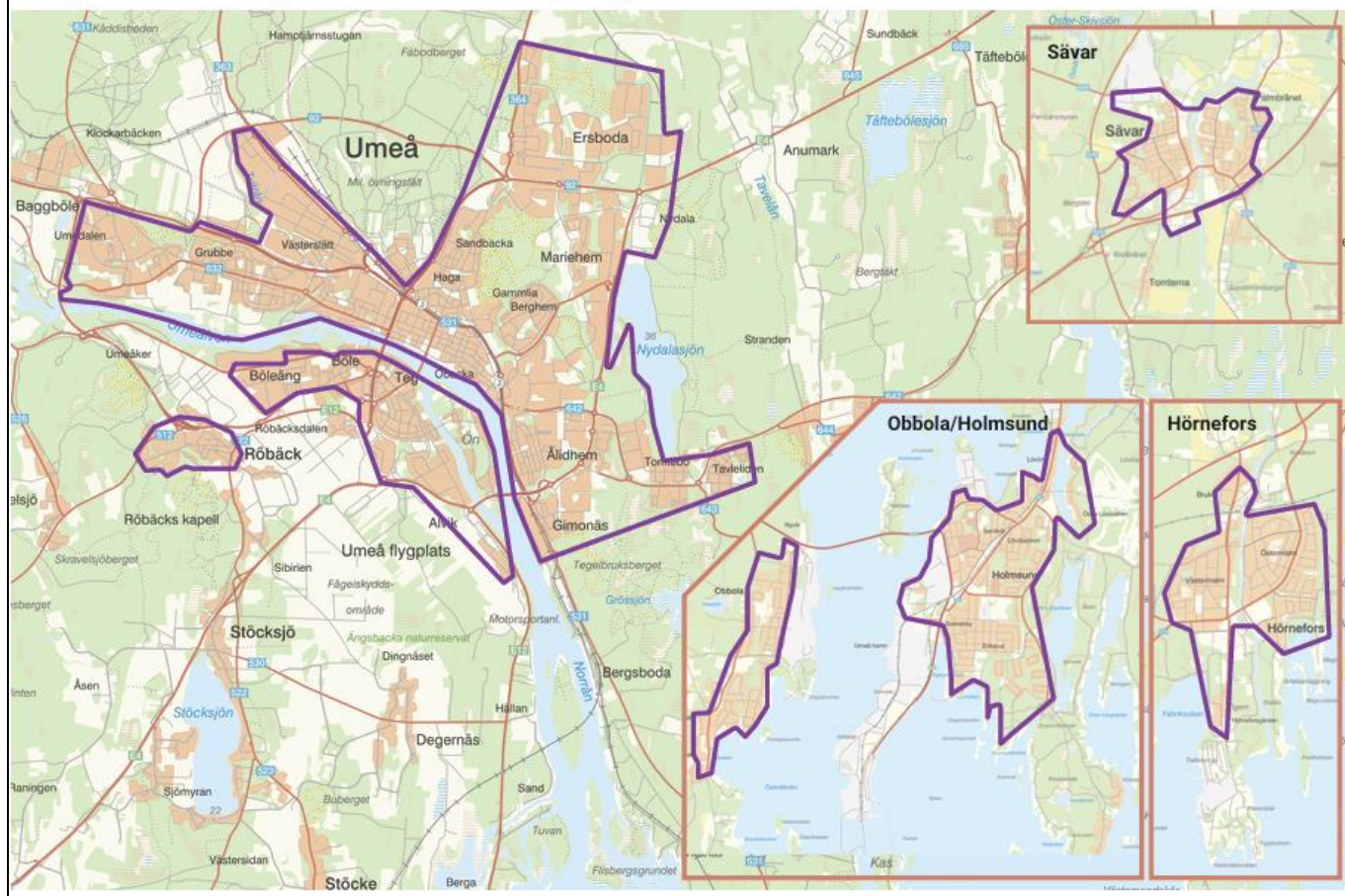
	<i>spill och återkallade produkter. Blandas material enligt ovan med annat avfall utgör den blandade fraktionen före detta livsmedel och är ABP enligt definitionen.</i>			
	<b>Avfallsslag</b>	<b>Krav på utsortering</b>	<b>Krav på hantering t.ex. emballering, förvaring, anordningar</b>	<b>Instruktion för hämtning/lämning</b>
	Elavfall Exempelvis kasserad kyl- och frysdisk, skrivare och industrivättmaskin.	Enligt förordningen (2014:1075) om producentansvar för elutrustning.		Lämnas till producenternas insamlingssystem
	Förpackningar	Enligt förordning (2022:1274) om producentansvar för förpackningar.		Lämnas till någon av kommunens återvinningsstationer eller återvinningscentraler alternativt fastighetsnära insamling.
	Kasserade bilbatterier	Enligt förordning (2008:834) om producentansvar för batterier.	Ställs upp på ett sätt som förhindrar att batterisyra eller innehåll rinner ut.	Lämnas till producenternas insamlingssystem.
	Kasserade bärbara batterier	Enligt förordning (2008:834) om producentansvar för batterier.	Förvaras så att risk för spridning till omgivningen inte sker.	Lämnas till producenternas insamlingssystem.

## Bilaga 2. Tömningsområde botten tömmande behållare



## Bilaga 3. Tömningsområde hämtning varje vecka

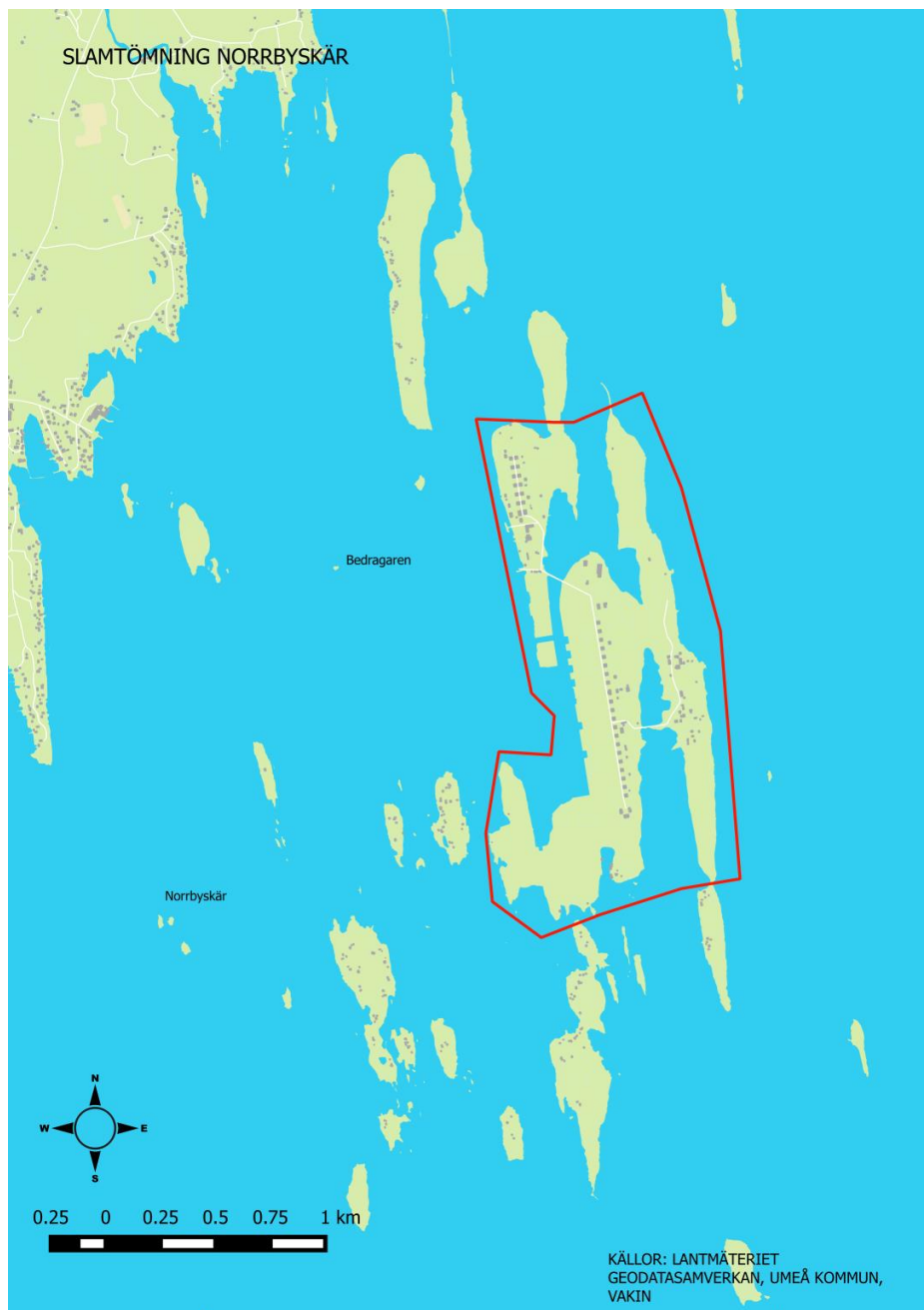
### Bilaga 3 - Tömningsområde hämtning varje vecka



## Bilaga 4. Tömningsområde öar



Figur 1: Slamtömningsområdet Holmön



Figur 2: Slamtömning Norrbyskär



## Tjänsteskrivelse

2026-04-27

Kommunstyrelsens  
planeringsutskott

Diariennr: KS-2025/00063

### KSPLU Informationsärenden 2025-05-05

#### Förslag till beslut

Kommunstyrelsens planeringsutskott beslutar

Att till protokollet notera att utskottet tagit del om följande informationer

#### Ärendebeskrivning

- Grönstrukturprogrammet, Doris Grellman, 10 min
- Mobilitetsnormen, Ebba Sundström, 10 min
- Stadsdirektören informerar

#### Beredningsansvariga

Elin Pietroni

#### Beslutet ska skickas till

Förnamn, Efternamn  
Befattning

Olov Häggström  
Utredare