



PELAGIA NATURE & ENVIRONMENT AB

Rapport 2021-12-06

Naturvärdesinventering inför detaljplanering av fastigheten Grubbe 9:21, Umeå kommun 2021

På uppdrag av Umeå kommun





PELAGIA NATURE & ENVIRONMENT AB

Adress:

Industrivägen 14, 2 tr
901 30 Umeå
Sweden.

Telefon:

090-702170
(+46 90 702170)

E-post:

info@pelagia.se

Hemsida:

www.pelagia.se

Författare:

Isak Sarac

Direkt:

+46 90 349 61 61
Isak.sarac@pelagia.se

Kvalitetsgranskat av:

Peder Larsson

Omslagsbild:

Yngre lövskog, Grubbe 9:21

Foto:

Isak Sarac

Kartor:

Lantmäteriets öppna data

Innehållsförteckning

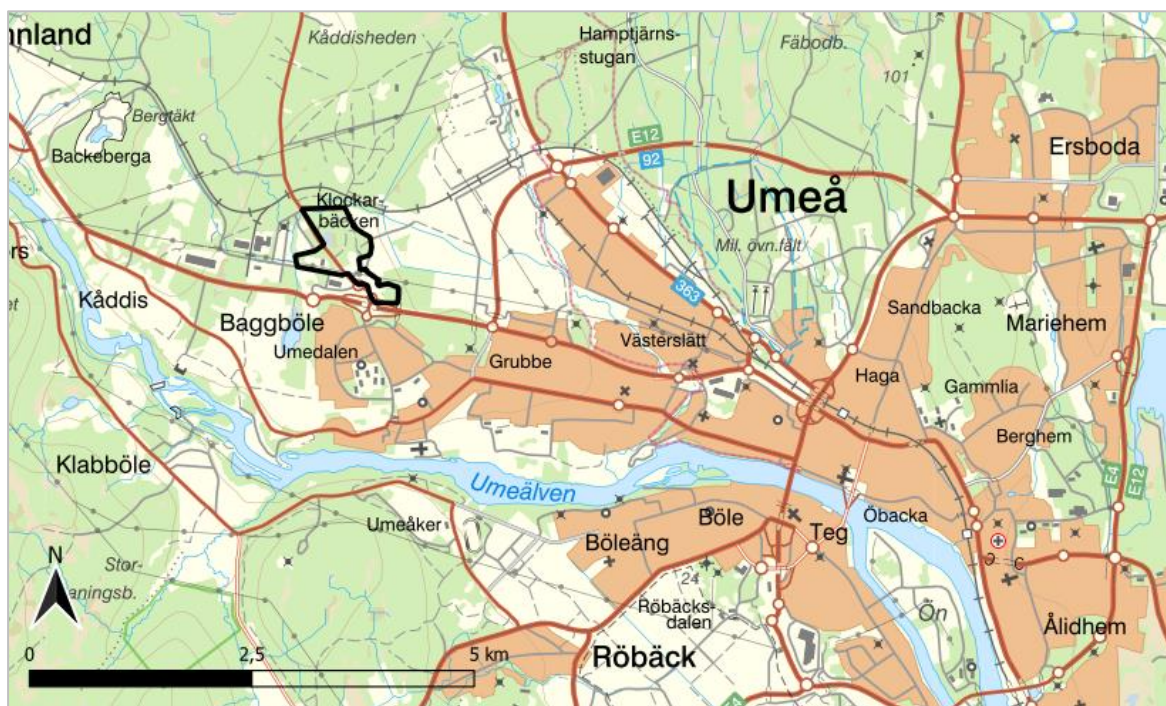
1 Inledning.....	4
2 Genomförande	5
2.1 Naturvärdesinventering	5
3 Kända naturvärden	8
3.1 Områden med indikerade naturvärden	8
3.2 Artfynd från Artportalen	8
4 Inventeringsresultat	9
4.1 Allmän beskrivning av området.....	9
4.2 Naturvärdesbedömning	11
4.3 Artfynd	13
4.4 Rekreations- och friluftsliv.....	14
4.5 Områden för framtida dagvattenhantering.....	15
Bilaga A – Förteckning över naturvärdesobjekt	16
Bilaga B – Fynd av naturvårdsarter och värdeelement	26

1 Inledning

Pelagia Nature & Environment AB har på uppdrag av Umeå kommun utfört en naturvärdesinventering av ett cirka 51 hektar stort område på fastigheten Grubbe 9:21 i västra delen av Umeå tätort (Figur 1.1). Föreliggande rapport kan utgöra ett underlag vid detaljplaneläggning av området.

I tillägg till naturvärdesinventeringen (avsnitt 4.2) har en översiktlig kartläggning av stigar (avsnitt 4.3) samt naturligt fuktiga områden som kan utgöra lämpliga ytor för dagvattenhantering (avsnitt 4.4).

Naturvärdesinventeringen har i huvudsak utförts den 4 juni 2021 samt den 20 september 2021. Området har även besökts vid flera tillfällen under augusti och september i samband med fladdermusinventering.



Figur 1.1 Inventeringsområdet, markerat i svart, är beläget i västra delen av Umeå stad.

2 Genomförande

2.1 Naturvärdesinventering

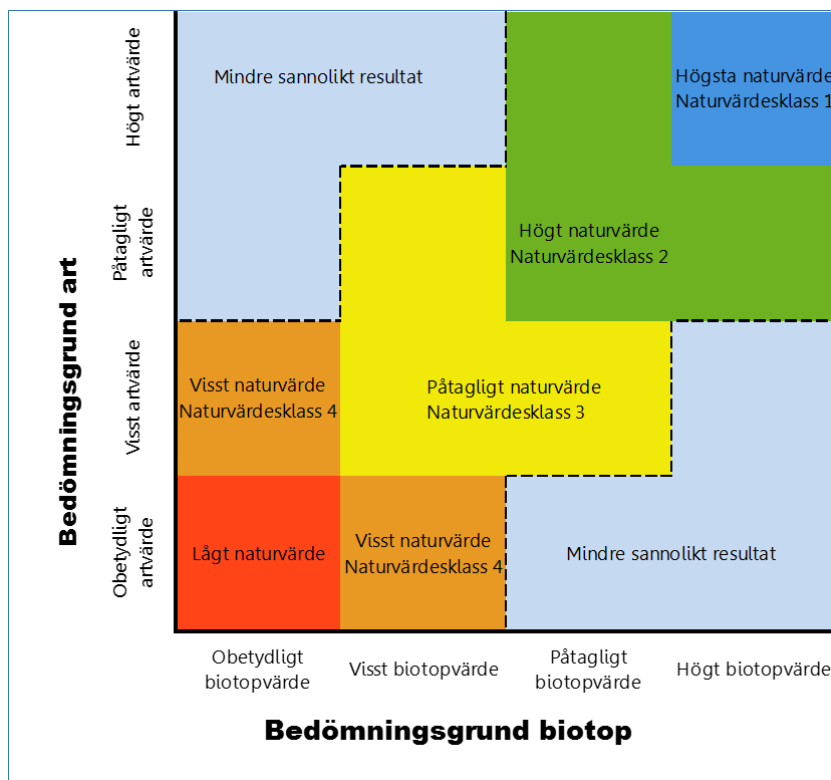
Föreliggande naturvärdesinventering har utförts enligt svensk standard för naturvärdesinventering: 199000:2014 (SIS 2014), där inventeringen har skett på fältnivå med detaljeringsgraden *Medel* (kapitel 4.1 - 4.4, SIS 2014).

Inför inventeringen inhämtades dokumenterad information om områdets naturvärden. I föreliggande rapport har kompletterande uppgifter om kända naturvärden inhämtats från Skogsstyrelsen (2021), Länsstyrelserna (2021), Artportalen (2021), SLU Artdatabanken (2021), och Naturvårdsverket (2021).

2.1.1 Naturvärdesbedömning enligt svensk standard

Den naturvärdesinventering och bedömning som gjorts i denna rapport följer svensk standard för naturvärdesinventering SS199000:2014 (SIS 2014), där betydelsen av ett geografiskt område för den biologiska mångfalden bedöms. Naturvärdesbedömning görs utifrån bedömningsgrunderna art och biotop (område med enhetlig miljö och artsammansättning) (Figur 2.1).

De båda bedömningsgrunderna samverkar. Förekomst av vissa arter är ett kvitto på vilka kvaliteter en biotop har. De kvaliteter en biotop har kan i sin tur tala om hur bra biotopen fungerar som livsmiljö för olika arter. Ju fler sällsynta eller mer specialiserade arter desto högre kvalitet torde en biotop ha. Mer allmänt förekommande arter som inte ställer några speciella krav på sin livsmiljö säger mindre om den plats de förekommer på.



Figur 2.1 Förhållandet mellan bedömningsgrunderna art och biotop och deras utfall i naturvärdesklasser. Motsvarar schema i svensk standard för naturvärdesinventering (SIS 2014), men är modifierad med avseende på färger.

De båda bedömningsgrunderna bidrar även var för sig till biologisk mångfald. Mer välutvecklade eller sällsynta biotoper bidrar mer till mångfald av ekosystem än vad vanligare biotoper gör. Sällsynta arter ger ett mervärde till biologisk mångfald.

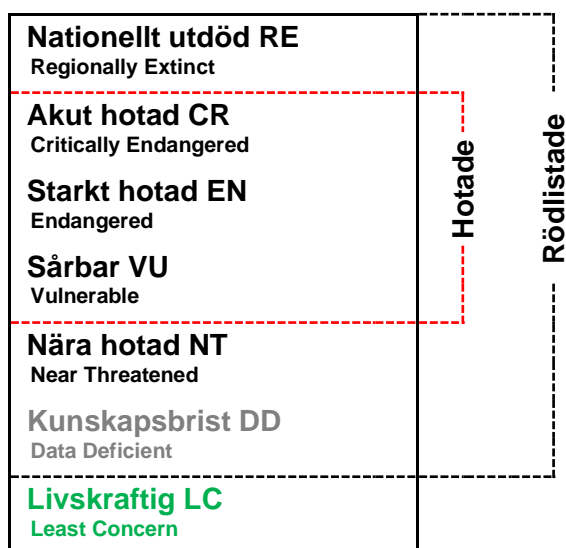
Naturvärdesbedömningen utifrån art och biotop resulterar i fem kategorier enligt följande:

- **Högsta naturvärde - naturvärdesklass 1**, vilket till exempel kan innebära att en biotop (område med enhetlig miljö och artsammansättning) är nationellt eller internationellt sällsynt eller hotad (till exempel vissa Natura 2000-naturtyper) och/eller att hotade arter förekommer.
- **Högt naturvärde - naturvärdesklass 2**. Varje enskilt område med denna naturvärdesklass bedöms vara av särskild betydelse för att upprätthålla biologisk mångfald på regional eller nationell nivå. Till exempel kan Skogsstyrelsens nyckelbiotoper vara exempel på sådana områden.
- **Påtagligt naturvärde - naturvärdesklass 3**. Varje enskilt område av en viss naturtyp med denna naturvärdesklass behöver inte vara av särskild betydelse för att upprätthålla biologisk mångfald på regional, nationell eller global nivå, men det bedöms vara av särskild betydelse att den totala arealen av dessa områden bibehålls eller blir större samt att deras ekologiska kvalitet upprätthålls eller förbättras. Skogsstyrelsens naturvärdesobjekt kan vara exempel på sådana områden.
- **Visst naturvärde - naturvärdesklass 4**. Naturvärdesklass 4 är användbar för områden som tydligt påverkats av mänsklig aktivitet men där det trots allt finns biotopkvaliteter eller arter av viss positiv betydelse för biologisk mångfald, t.ex. äldre produktionsskog med flerskiktat trädbestånd men där andra värdestrukturer och värdeelement saknas. Naturvärdesklass 4 motsvarar inte någon klass i de större nationella inventeringar som gjorts. Naturvärdesklass 4 motsvarar ungefär områden som omfattas av generell biotopskydd men som inte uppfyller kriterier för högre naturvärdesklass. Naturvärdesklass 4 är ett valbart tillägg till grundutförandet som tillämpats i föreliggande inventering.
- **Lågt naturvärde**, är områden som i sitt nuvarande tillstånd inte eller endast i ringa omfattning bidrar till biologisk mångfald, som till exempel ung produktionsskog, intensivt brukad åkermark eller liknande.

2.1.2 Naturvårdsarter

De arter som används inom ramen för naturvärdesinventering (NVI) enligt Svensk Standard 199000:2014 (SIS 2014) kallas naturvårdsarter. Naturvårdsarter är arter med särskild betydelse för biologisk mångfald eller arter som indikerar områden med höga naturvärden som exempelvis skyddade arter, typiska arter i Natura 2000-habitat, rödlistade arter (Figur 2.2), ansvarsarter, signalarter, nyckelarter och fridlysta arter (Hallingbäck 2013, SIS 2014).

I föreliggande rapport används förkortningar enligt rödlistningskategorierna *Nära hotad* (NT), *Sårbar* (VU), *Starkt hotad* (EN), *Akut hotad* (CR) och *Nationellt utdöd* (RE) (Figur 2.2) samt för signalarter (S) och fridlysta arter (F) för att i löpande text kunna presentera status för enskilda naturvårdsarter. För signalarter som även är rödlistade används endast rödlistningskategorin. Notera att alla vilda fåglar är fridlysta i Sverige enligt 4§ Artskyddsförordningen, dock noteras detta inte i löpande text.



Figur 2.2. Hotkategorier i den svenska rödlistan. Efter SLU Artdatabankens förlaga.

3 Kända naturvärden

3.1 Områden med indikerade naturvärden

I inventeringsområdet förekommer inga skyddade områden eller andra karteringar som kan indikera förekomst av naturvärden.

3.2 Artfynd från Artportalen

På Artportalen finns ett antal arter rapporterade från inventeringsområdet och dess direkta närområde. Nedan presenteras ett urval av naturvårdsintressanta arter.

Naturvårdsarter

I närområdet till inventeringsområdets sydöstra del finns fynd av signalarterna borsttagging^{VU}, rosenticka^{NT} och talticka^{NT}. Samtliga är vedsvampar med sälg (lövträd), gran och tall som respektive substrat.

Insekter

År 1990 gjordes flera fältobservationer av gaddsteklar i en sandtäkt inom inventeringsområdet. Resultaten visade på en ganska god artrikedom med ett flertal arter av solitära bin, rovsteklar och vägsteklar. En rödlistad art påträffades, rovstekeln *Mimumesa littoralis*^{NT}.

Fåglar

Från närområdet till Klockarbäcken har bon av backsvala^{VU} i en sandtäktsslänt rapporterats, men utan närmare platsangivelse, och att dessa schaktades bort år 2000.

Ett flertal fågelobservationer har gjorts i området, flertalet är troligen tillfälligt förekommande eller utanför häckningstid, utav möjliga rödlistade häckarter kan nämnas talltita^{NT}, spillkråka^{NT} och duvhök^{NT}.

4 Inventeringsresultat

4.1 Allmän beskrivning av området

Inventeringsområdet är lokaliserat nordväst om Umeå tätort. Genom inventeringsområdet löper Kullavägen och i syd angränsar väg E12 (Blå vägen). Enligt SGU-kartan utgörs berggrunden av gnejs och de huvudsakliga jordarterna i området består av isälvsediment och postglacial sand. I fält noterades även finsedimentär mark i norra och västra delen av inventeringsområdet. I mindre partier förekommer berg i dagen och även fyllnadsmassor.

Inventeringsområdet präglas av olika typer av historisk och nutida markanvändning främst skogsbruk, jordbruk och täktverksamhet. I senare tid har tidigare jordbruk som bedrivits inom området lagts ner och nedlagd jordbruksmark har nu vuxit igen med yngre-medelålders björkdominerad skog (Figur 4.1-4.2). Tidigare bedriven täktverksamhet har i vissa områden lagts ner och delar av dessa områden har vuxit igen med tidiga lövsuccessioner eller övergått i annan industriverksamhet.

Stora delar av området präglas av barrskog, främst tallskog men även barrblandskog eller granskog. Barrskogen i området varierar från 30-åriga till drygt 100-åriga bestånd med inslag av äldre träd. I delar av barrskogen bedrivs ett rationellt skogsbruk, medan det i äldre bestånd varit en mer lågintensiv bruksgrad med främst plockhuggning.

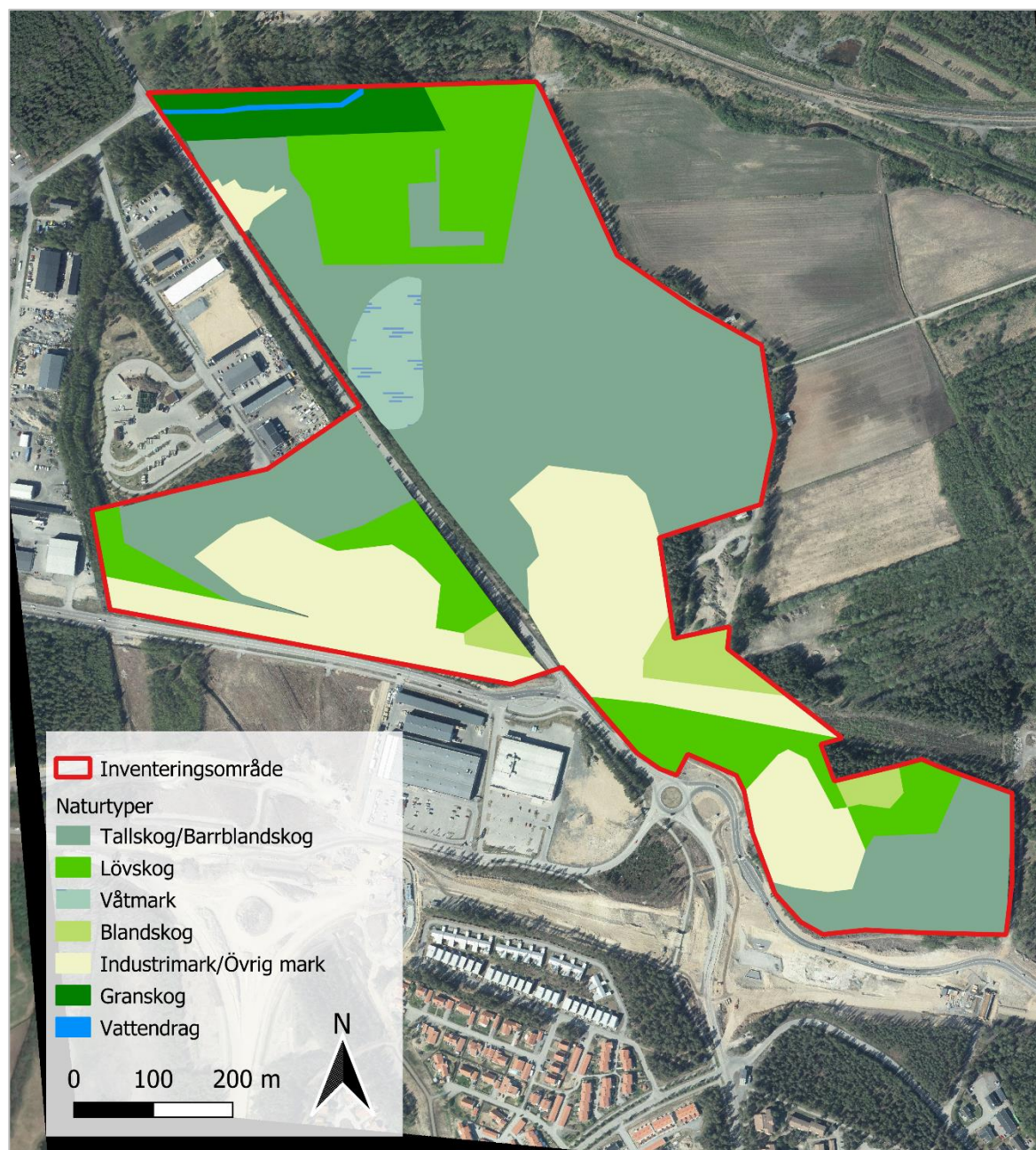
I området finns en centralt belägen våtmark som tycks vara grundvattenmatad. Även under den torra delen av sommaren var denna våtmark fortsatt vattenmättad med ringlande blöta flakkar mellan gungflymattorna. Det finns inslag av översvämningsoverområden i lövskogen i områdets norra del, under sensommar var dessa uttorkade (se Bilaga B). Längs områdets norra kant rinner Klockarbäcken i en nedskuren fåra i finmaterial. Vattnet är färgat och ganska grumligt. Just nedströms inventeringsområdet övergår bäcken till en dikad och rätad bäckfåra intill jordbruksmark. Se Figur 4.3 för en översiktlig kartering av naturtyper inom inventeringsområdet.



Figur 4.1. Miljöer i inventeringsområdet: övre till vänster yngre tallskog på sandig mark, övre till höger: sandtag, nedre till vänster: våtmark, nedre till höger: yngre lövskog.



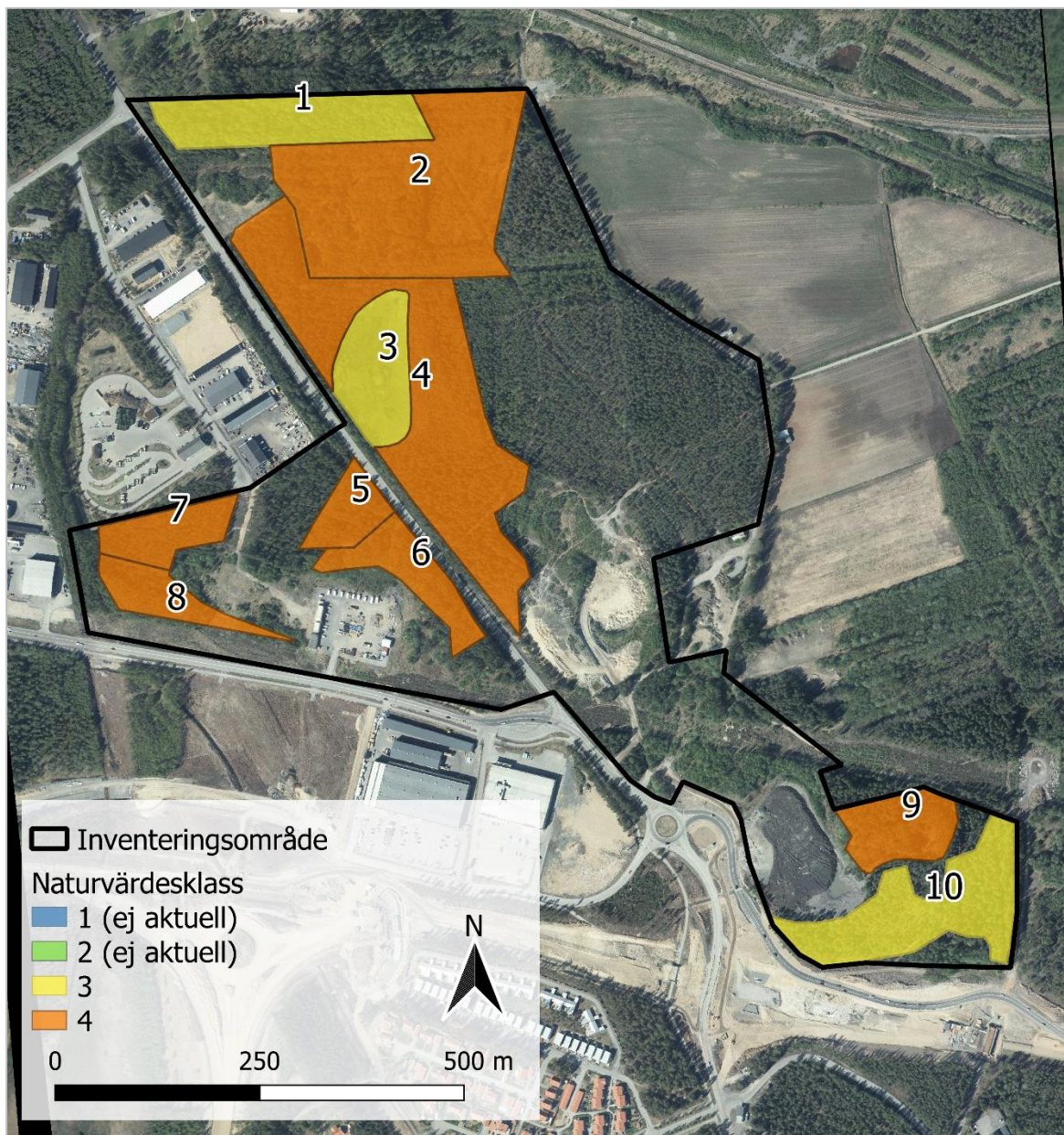
Figur 4.2. Inventeringsområdets utbredning på flygfoto från år 1960 (övre) respektive 2020 (nedre) synliggör förändringar i markanvändning. Tidigare förekom jordbruksmarker i områdets norra och västra del samt en sandtäkt i områdets västra del.



Figur 4.3. Översiktlig naturtypskartering inom inventeringsområdet.

4.2 Naturvärdesbedömning

Totalt tio naturvärdesobjekt har pekats ut, varav tre av Naturvärdesklass 3 (Påtagligt naturvärde) och sju av Naturvärdesklass 4 (Visst naturvärde) (Figur 4.4). Naturvärdesobjekt med den högre klassningen utgörs av granskog (1), våtmark (3) och tallskog (10). Naturvärdesobjekt av Naturvärdesklass 4 utgörs av lövsogsbestånd (2, 6, 8, 9) eller tallsogsbestånd (4, 5, 7). Se Bilaga A för en detaljerad beskrivning av alla naturvärdesobjekt.



Figur 4.4. Identifierade naturvärdesobjekt inom inventeringsområdet (svart linje).

4.2.1 Naturvärdesbedömning i det specifika fallet

Naturvärdesinventering enligt svensk standard ska i någon mån ta i beaktande regionala förutsättningar vid bedömning av naturvärden. Tillämpning av Naturvärdesklass 4 är även i någon mån mer subjektiv än övriga då en sådan inte kräver förekomst av några naturvärdsarter. Därför kommenteras här de avvägningar som gjorts vid den föreliggande naturvärdesbedömningen.

I den aktuella regionen har förekomsten av lövskog, även yngre-medelålders bestånd, bedömts ha ett *visst biotopvärde*. Förekommande lövskogsbestånd har förts till Naturvärdesklass 4, eftersom inga betydande artvärden noterats. I dessa områden finns en potential att utveckla naturvärden knutna till löv inom något eller några decennier, men detta kan kräva riktad skötsel, som att gallra bort inväxande gran.

Sandtagssmiljöer kan vara värdefulla för insekter, särskilt gaddsteklar, en grupp där många arter bygger bon i sandig mark. Äldre artfynd (1990) från sandtaget i inventeringsområdets

centrala delar visade på en god artrikedom av gaddsteklar. I nuläget bedöms detta område antingen vara för igenvuxet eller alltför stört av pågående täktverksamhet för att ha någon särskild betydelse för gaddsteklar och pollinatörer. Med detta sagt förekommer vissa mer stabila slänter där ganska god aktivitet av sandlevande insekter noterades, bl.a. gökbin (*Nomada* sp.), blodbin (*Sphcodes* sp.), sobersandbi och skalbaggen grön sandjägare.

4.3 Artfynd

Naturvårdsarter

I området har naturvårdsarterna vaddporing^{NT}, motaggsvamp^{NT}, granticka^{NT}, dropptaggsvamp^S, vedflikmossa^{NT}, skogshakmossa^S och ormbär^S noterats. Med undantag för ormbär som noterades även i lövskogsmiljöer har alla naturvårdsarter påträffats i äldre barrskogsmiljöer. Alla de arter som påträffats bedöms vara relativt vanliga.

Fåglar

Vid fältinventering i juni har ett antal fågelobservationer gjorts. Fågelfaunan var allmän utan några uppseendeväckande eller regionalt ovanliga arter.

I områdets lövskogsmiljöer häckar trädgårdssångare, grönsångare^{NT} och enstaka par av svarthätta. I inventeringsområdets skogsmiljöer som helhet noterades även bofink, rödstjärt, gransångare, svartvit flugsnappare^{NT}, större hackspett och enstaka svartmes.

Knipa, gräsand, skrattmåsa och ladusvala noterades vid våtmarken i juni. Ett knippar hade fått ut ungar men det är ovisst om våtmarkens begränsade vattenspeglar utgjorde tillräckligt med habitat och senare på sommaren noterades inga änder.

Fladdermöss

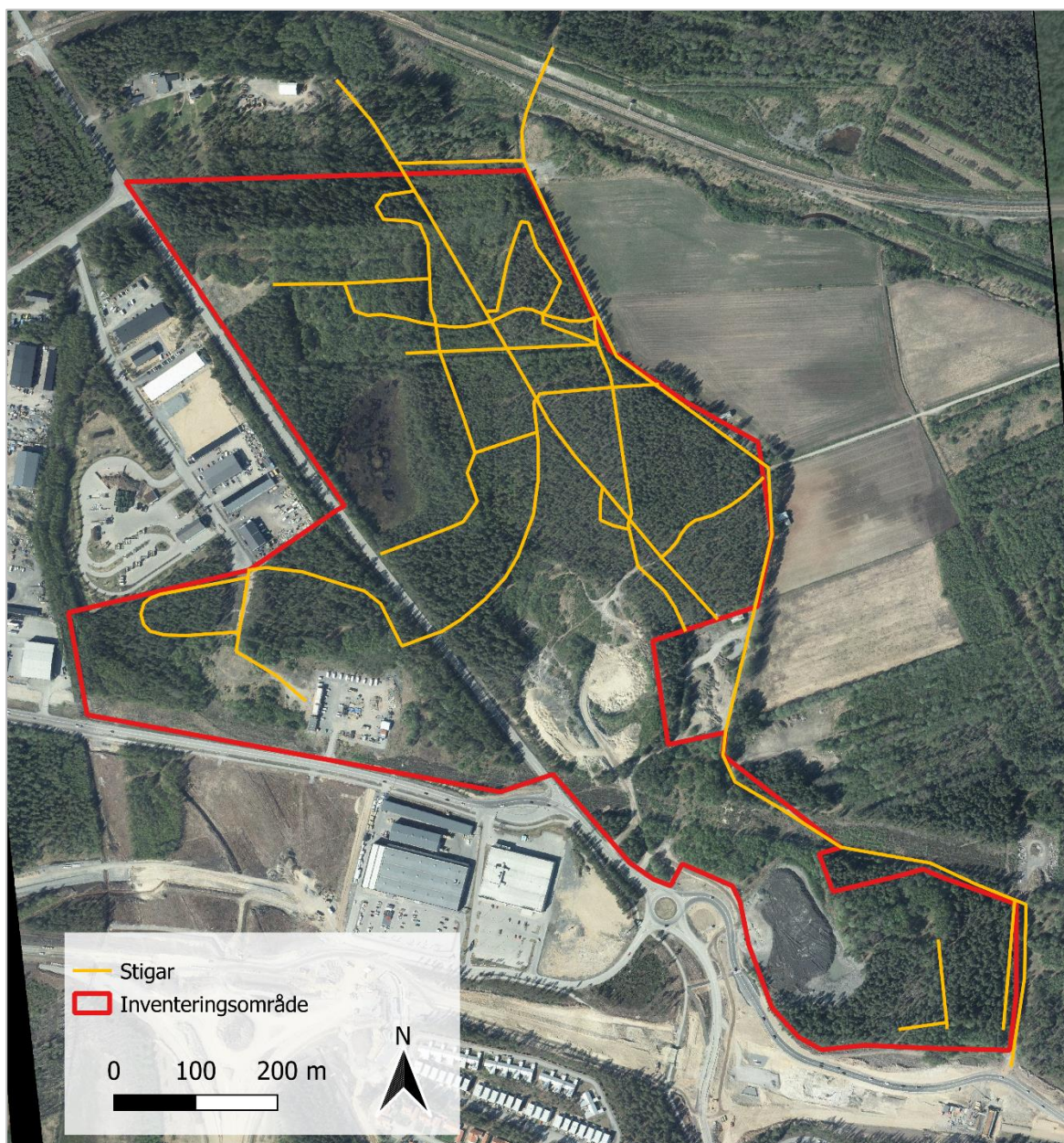
En fladdermusinventering har utförts juli-september 2021 med tyngdpunkt kring våtmarken och angränsande lövskogsområde i norr. Vid inventeringen har nordfladdermus^{NT} noterats använda våtmarken som ett jaktrevir. Mustasch/tajgafladdermus har även noterats födosöka i eller passera igenom området.

Övriga arter

Den invasiva arten parkslide noterades på gamla fyllnadsmassor i södra delen av området.

4.4 Rekreations- och friluftsliv

Området nyttjas för mountainbikekörning och har ett flertal slingor för detta ändamål. Vid fältbesök i området har flera cyklister påträffats, så det förmodas att området nyttjas frekvent för detta ändamål. I södra delen av området har flera små eldstäder och lägerplatser noterats. Spår av svampplockning har noterats i områdets västra del. I Figur 4.5 redovisas en ungefärlig karta av mindre skogsbilvägar och stigar inom inventeringsområdet.



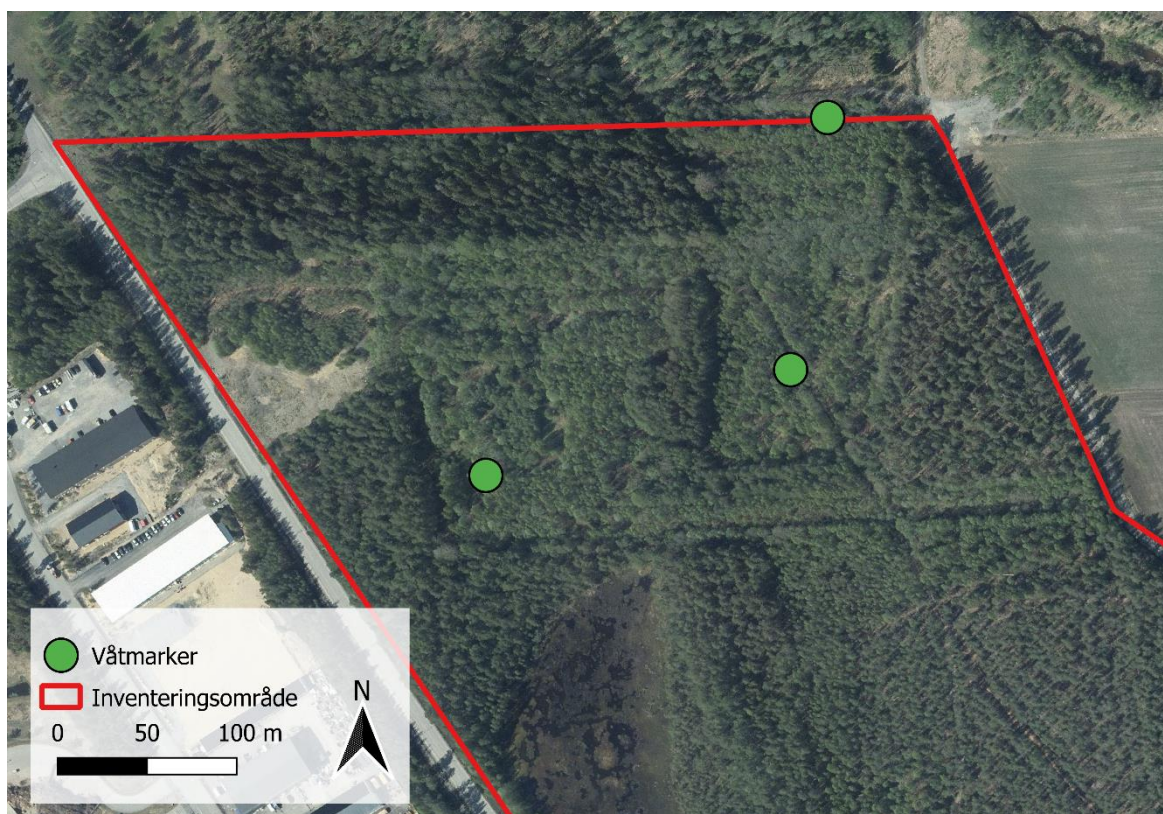
Figur 4.5. Stigar och skogsbilvägar i inventeringsområdet. Flertalet mindre stigar nyttjas av mountainbikecyklister.

4.5 Områden för framtida dagvattenhantering

Som del av uppdraget har områden med bra naturliga förutsättningar för dagvattenhantering noterats. I inventeringsområdets norra del förekommer flera diken och svackor som åtminstone under vår och försommar var vattenfyllda (Figur 4.6). Områden som hade mer utbredd förekomst av blöta partier har noterats i kartan i Figur 4.7.



Figur 4.6. Tillfällig vattenfylld svacka i norra delen av inventeringsområdet.



Figur 4.7. Naturligt låglänta och fuktiga områden dit dagvattenhantering kan förläggas noterades i inventeringsområdets norra del.

Bilaga A – Förteckning över naturvärdesobjekt

Naturvärdesobjekt 1 – Näringsrik granskog vid Klockarbäcken (naturvärdesklass 3)

Biotop

Granskog av lågörtstyp

Beskrivning

Cirka 80–120 årig granskog med inslag av grövre asp. Klockarbäcken rinner igenom skogen. Bäckens utgör här av en cirka meterbred, slingrande skogsbäck med grumligt vatten, på substrat av finmaterial. Fältskiktet i skogen är av lågörtstyp med ekorrbar, ormbär^S, hässlebrodd, skogsbräken, hultbräken, rosmossa och skogshakmossa^S. Ställvis förekommer död ved av gran och granticka^{NT} har noterats på två platser. Naturvärdesobjektet fortsätter norr om Klockarbäcken, där inslaget av asp och björk var betydande och spår av bävergnag noterades.

Bedömning

Biotopvärdet bedöms vara *påtagligt* utifrån en äldre produktiv granskog utan sentida skötselåtgärder och med förekomst av strukturer och element som död ved, inslag av lövträd och närhet till vattendrag. Trädåldern är relativt låg och biotopvärdet bedöms vara ett gränsfall mot *visst*. Artvärdet bedöms vara *visst* utifrån förekomsten av enstaka (tre) signalarter, där samtliga är relativt allmänna. Sammantaget uppnår naturvärdesobjektet *Naturvärdesklass 3 - Påtagligt naturvärde*.



Naturvärdesobjekt 2 – Yngre lövskog på jordbruksmark (naturvärdesklass 4)

Biotop

Sekundär lövskog

Beskrivning

Cirka 20–30-(50) -årig lövskog och lövblandskog på tidigare jordbruksmark. Stora ytor utgörs av yngre björkbestånd på frisk-fuktig mark. Sälg, asp och gråal förekommer även och inväxning av gran är påtaglig i stora delar av området. I områdets centrala delar finns mindre sammanhängande bestånd med medelålders tallskog. Flera diken löper igenom området. I dikeskanter förekommer ställvis grov asp och sälg.

Fältvegetationen utgörs av gräs och örter som skogsstjärna, kärrviol, harsyra och skogsbräken. Åkernymnta noterades på en plats och en liten kulle av fyllnadsmassor är bevuxen med brännässlor. På försommaren förekommer översvämmade fuktsvackor med videsly. Grönsångare^{NT} och trädgårdssångare häckar i området.

Bedömning

Naturvärdesobjektet bedöms ha ett *visst* biotopvärde utifrån en hög andel lövträd. Vissa mer intressanta delområden och värdeelement förekommer, t.ex. tidvis översvämmade partier och grövre lövträd. Artvärdet bedöms i nuläget vara lågt. Sammantaget *Visst naturvärde* – *Naturvärdesklass 4*.



Naturvärdesobjekt 3 – Våtmark (naturvärdesklass 3)

Biotop

Fattigkärr med gungflyn

Beskrivning

Mindre våtmark med varierade gungflyn och ostrukturerade flarkar. Våtmarken tycks vara grundvattenmatad och även under den torra delen av sommaren 2021 var den fortsatt vattenmättad med ringlande blöta flarkar. Diken finns upptagna åt den igenväxta jordbruksmarken åt norr och nordöst. Fält- och bottenskikt med vitag, flaskstarr, björnvitmossa m.fl. vitmossor indikerar närings- och mineralfattiga förhållanden.

I våtmarken håller en nordfladdermus^{NT} ett jaktrevir. Ladusvala, skrattmås, gräsand och knipa har noterats. Trollsländor noterades under hela sommaren bl.a. fjällmosaikslända och fyrfläckad trollslända.

Bedömning

Biotopvärdet bedöms vara *visst* utifrån förekomst av en vattenhållande våtmark med variation mellan blöta och torra partier. Artvärdet bedöms vara *visst* utifrån en relativt god artrikedom. Sammantaget *Påtagligt naturvärde – Naturvärdesklass 3.*



Naturvärdesobjekt 4 – Äldre tallskog Ö Kullavägen (naturvärdesklass 4)

Biotop

Tallskog

Beskrivning

En till tvåskiktad 70–150-årig tallskog på sandig mark. Fältskiktet av frisk ris-typ med blåbär och lingon. Enstaka förekomst av lövträd som björk och asp, varav ett par hålträd.

Den sandiga jordmånen bör ge förutsättningar för en artrik samling mykorrhizasvampar, dock är fältskiktet överlag för slutet för att förutsättningarna ska vara riktigt bra. Även vid skogsbilvägar och stigar noterades inte några särskilda arter av sådana arter bortsett från enstaka exemplar av den relativt vanliga arten dropptaggsvamp^s. Rödbrun stensopp som är en karaktärsart för tallhedar har också noterats.

Bedömning

Biotopvärdet bedöms vara *visst* utifrån ett äldre trädskikt av tall, samt enstaka förekomster av värdeelement som hålträd. Artvärdet bedöms vara *lågt* utifrån att endast en relativt allmän signalart påträffades. Området kan ha en viss potential som lokal för mykorrhizasvampar, men det krävs sannolik en införd störningsregim t.ex. renbete eller bränning. Sammantaget *Visst naturovärde – Naturvärdesklass 4*.



Naturvärdesobjekt 5 – Äldre oskiktad tallskog V Kullavägen (naturvärdesklass 4)

Biotop

Tallskog

Beskrivning

Äldre enskiktad tallskog 100–150 år. Tydligt plockhugget eller gallrat med tallföryngring. Slutet fältskikt med blåbärsris. Föryngring av tall i luckor. Dropptaggsvamp^s noterad med sex fruktkroppar.

Bedömning

Biotopvärdet bedöms vara *visst* utifrån förekomst av äldre tall. Artvärdet bedöms vara lågt då endast en relativt allmän naturvårdsart påträffats. Sammantaget *Visst naturvärde* – *Naturvärdesklass 4*.



Naturvärdesobjekt 6 – Lövskogspartier V Kullavägen (naturvärdesklass 4)

Biotop

Sekundär lövskog

Beskrivning

Självföryngrad lövskog i anslutning till tidigare sandtäktsområde. Förekomst av medelgrov och högre stälg, asp och gråal. Föryngring av gran, hägg och rönn. I fältskiktet noterades bland annat hallon, hundkäx och brännässla. Endast enstaka förekomst av död ved.

Bedömning

Visst biotopvärde utifrån hög lövrikedom. Artvärdet bedöms vara *lågt* då inga särskilda naturvårdsarter påträffades. Sammantaget *Visst naturvärde – Naturvärdesklass 4.*



Naturvärdesobjekt 7 – Medelålders tallskog (naturvärdesklass 4)

Biotop

Tallskog

Beskrivning

Tidigare kalhuggen cirka 60-årig hedtallskog på isälvssediment. Glest fält- och bottenskikt med lingon, ljung och marklavar t.ex. renlav. Tidigare kalavverkning har brutit kontinuiteten med gamla tallar vilket gör att förutsättningarna för en artrik funga av mykorrhizasvampar är begränsade. De mer allmänna naturvårdsarterna motaggsvamp^{NT} och dropptaggsvamp^S noterades dock med enstaka förekomster. Även allmänna marksvampar som stensopp, örsopp, riddarmusseron noterades.

Bedömning

Biotopvärdet bedöms vara *lågt* utifrån en avsaknad av särskilda värdestrukturer och värdeelement. Artvärdet bedöms vara *visst* utifrån enstaka (två) naturvårdsarter. Sammantaget *Visst naturvärde – Naturvärdesklass 4*.



Naturvärdesobjekt 8 – Yngre björkskog (naturvärdesklass 4)

Biotop

Björkskog, Barrblandskog

Beskrivning

Yngre björkskog på näringsrik mark med hallon och skogsbräken. Området är heterogent och omfattar även ett tiotal drygt hundraåriga tallar längs en liten smal sluttning samt granblandskog.

Bedömning

Biotopvärdet bedöms vara *visst* utifrån strukturer och element som lövrikedom och förekomst av äldre tallar. Artvärdet bedöms vara lågt. Sammantaget *Visst naturvärde – Naturvärdesklass 4*.



Naturvärdesobjekt 9 – Lövträd och lövblandskog Ö Snötippen (naturvärdesklass 4)

Biotop

Lövskog, blandskog

Beskrivning

På mark som utgörs av näringsrika fyllnadsmassor intill den kommunala snötippen växer frodvuxna flerstammiga sälgar och aspar. Fältskiktet utgörs av bland annat hallon, brännässlor, kirskål och ormbär^s. I östra delen av naturvärdesobjektet förekommer medelåldrig björk, asp och sälg, samt blandbestånd med tall och gran.

Bedömning

Biotopvärdet bedöms vara *visst* utifrån strukturer och element som lövrikedom och förekomst av grova lövträd. Artvärdet bedöms vara lågt. Sammantaget *Visst naturvärde – Naturvärdesklass 4*.



Naturvärdesobjekt 10 – Äldre tall- och barrblandskog N Blå vägen (naturvärdesklass 3)

Biotop

Tallskog, Barrblandskog

Beskrivning

I inventeringsområdets södra del förekommer 100–150-årig tall- och barrblandskog på frisk eller torr rismark som stundom övergår i skarpa hållartade partier. Trädskiktet är enskiktat eller delvis skiktat och något olikåldrigt. Plockhuggning har förekommit i området men inga mer sentida skogsvårdsåtgärder. Inom naturvärdesobjektet förekommer sparsamt med liggande och stående död ved av tall. Naturvårdsarterna vaddporing^{NT}, vedflikmossa^{NT} och motaggsvamp^{NT} noterades med enstaka förekomster. Födosöksspår av spillkråka^{NT} noterade.

Bedömning

Naturvärdesobjektet bedöms ha ett *visst* biotopvärde utifrån ett äldre tallbestånd med sparsam förekomst av död ved. Artvärdet bedöms vara *visst* utifrån fynd av ett fåtal (tre) rödlistade naturvårdsarter (fyra om spillkråka räknas). Artvärdet gränsar till *påtagligt* men den lägre kategorin bedöms vara mer träffande, utifrån sparsamma fynd av relativt allmänna arter.



Bilaga B – Fynd av naturvårdsarter och värdeelement

Tabell B1. Fynd av naturvärdesarter och värdeelement. Värdeelement endast noterade där de förekommer utanför utpekade naturvärdesobjekt.

Art	Naturvärde	Kommentar	SWEREF99TM_E	SWEREF99TM_N	Datum
Björkrast	NT		753757	7090300	2021-06-04
Blomsterlupin	-	Invasiv art	753431	7090494	2021-06-04
Drillsnäppa	NT	Längs dikad del av Klockarbäcken	753374	7091203	2021-06-04
Dropttaggvamp	S		752957	7090614	2021-09-20
Dropttaggvamp	S	Sex fruktkroppar	753156	7090639	2021-09-20
Granticka	NT, S	Flera fruktkroppar på granlåga.	753198	7091128	2021-09-20
Grönsångare	NT		753135	7090904	2021-06-04
Grönsångare	NT	Hörs i syd	753328	7090796	2021-06-04
Grönsångare	NT		753661	7090480	2021-06-04
Parkslide	-	Invasiv art	753885	7090083	2021-09-20
Kråka	NT		753238	7090705	2021-06-04
Mottaggvamp	NT	Fyra fruktkroppar	752943	7090606	2021-09-20
Mottaggvamp	NT, S		753849	7090150	2021-09-20
Ormbär	Signalart		753573	7090853	2021-06-04
Ormbär	Signalart		753128	7091148	2021-06-04
Ormbär	Signalart		753105	7090963	2021-06-04
Rosenfink	NT	På östra sidan av åkern, 200 m Ö	753454	7090971	2021-06-04
Rödvingetrast	NT		753235	7091004	2021-06-04
Rödvingetrast	NT		753661	7090480	2021-06-04
Större hackspett	Övrig	Hörs i syd	753111	7090994	2021-06-04
Större hackspett	övrig		753935	7090078	2021-09-20
Större hackspett	övrig	50 m S	753303	7090956	2021-06-04
Svarthätta	övrig		753827	7090227	2021-06-04
Svartmes	övrig	50 m Ö	753118	7091089	2021-06-04
Svartvit flugsnappare	NT	50 m NV	753352	7091138	2021-06-04
Svartvit flugsnappare	NT	50 m Ö	753674	7090407	2021-06-04
Vaddporing	NT, S		753878	7090170	2021-09-20

Tabell B2. Fynd av värdeelement inom inventeringsområdet.

Värdeelement	Kommentar	SWEREF99TM_E	SWEREF99TM_N
Asp	Med bohål	753044	7090916
Björkhögstubbe	Med bohål	753061	7090879
Björkhögstubbe	Med bohål	753113	7091128
Död ved gran och tall	Enstaka talltorraka och granlåga	753930	7090181
Död ved gran	Rotvälta	753138	7091076
Död ved tall	Enstaka lumpad tallved.	753908	7090116
Död ved tall	Flera strödda lågor och talltorraker i slänt	753878	7090170
Grov sälg	Flerstammig sälg i dikeskant	753062	7091005
Grov asp	Fyra träd	753175	7091130
Grov asp och sälg	En av varje	753117	7090888
Död ved gran	Rötlåga	753095	7091096
Talltorraka	Enstaka	753827	7090279
Talltorraka	Enstaka	753085	7090858
Död ved tall	Flera grova tallågor och vindfällan i skogskant	753736	7090082
Grova aspar	Tre träd. 1,5-2 m omkrets	753122	7091058
Grova aspar	Två träd	753106	7090886