

"Det är sju robotar och barnen sätter sig på den här stolen och roboten hissar ner från taket och klär barnen i tyg. Stora förråd till kläderna för det är mycke barn, men mammor och pappor tar in kläderna till förrådet. Det är ett batteri som driver alla robotarna" Didrik

"En uteklädeshylla och en hylla för innekläder om man kysar på sig och så" Olivia



Entréer och hallar

I entrén börjar och slutar dagen på förskolan. Här sker flera av förskolans sociala, funktionella, pedagogiska och verksamhetsmässiga aspekter.

Entrén

Ett tydligt och välkomnande möte med förskolan för barn, föräldrar och besökare, är något att sträva efter i planeringen av en förskola. Det ska vara lätt att hitta rätt även för den som inte tidigare varit här.

Organisationen av förskolan i avdelningar har fått till följd att förskolorna i Sverige ofta har flera likvärdiga entréer som gör det svårare att orientera sig. Då krävs en tydlig skyltning. Fördelarna med en entré per avdelning kan vara en lugnare miljö då ett mindre antal barn och föräldrar passerar genom entrén. Nackdelar kan vara möjligheter till samarbete mellan avdelningar.

I planeringen av en förskola är det många faktorer som spelar in i hur entrén betraktas. Det måste tas hänsyn till både pedagogiska och organisatoriska aspekter såväl som tomtens förutsättningar med yttre kommunikation.

Övergången mellan ute och inne

En ljus och öppen entré är trevlig och samtidigt funktionell då man kan ha uppsikt ut mot gården och det som händer där.

Mötesplatsen

I dag finns det två varianter på var det första mötet sker mellan barn, föräldrar och pedagoger:

- Att möta upp barn och föräldrar i entrén har varit en av förskolans hörnpelare under många decennier. Entrén är då en plats för kommunikation mellan barn, föräldrar och pedagoger. Här kan föräldrar ta del av verksamheten i form av pedagogiska dokumentationer och meddelanden på anslagstavlan om aktuella händelser. Kommunikationen sker både i muntlig och i skriftlig form.
- Nyare exempel på hur förskolor arbetar är med utgångspunkt att entrén är den del av förskolan som är till för föräldrar och barn. Mötet med pedagogerna sker först inne i verksamheten. Entrén kan ses som en transfer mellan att vara hemma och komma in till förskolans miljö.



Jag kan själv

Att komma in, ta av sig kläderna och pedagogiken hör ihop. ”Jag kan själv”, är viktigt och det är viktigt att barnet ges plats att lära sig själv. En strävan bör vara att barnet ska hitta och nå sina egna kläder.



Frågeställningar

- Var möts personal, barn och föräldrar vid lämning/ hämtning?
- Hur många avdelningar/enheter/barn delar entré?
- Hur sker övergången mellan ute och inne?
- Hur sker övergången mellan hall och övrig verksamhet?
- Information och kommunikation?
- Inbjudande och välkomnande intryck?
- Hallen som lektyta?
- Hur undviker man blöta fötter och att smuts och slask dras in?



Funktionskrav

Över entrén bör det finnas ett skärmtak och någonstans i närheten av entrén, men inte i direkt anslutning, ska det finnas en vattenutkastare så att möjligheten finns att spola av t.ex. smutsiga stövlar. Smutsen bör lämnas ute så långt det är möjligt.

Familjer som promenerar med barnvagn till och från förskolan kan behöva en plats att ställa vagnen under dagen. Ett separat skärmtak, kanske i anslutning till gårdens entré, skulle lösa detta. Förskolans egna vagnar förvaras i förskolans uteförråd.

Torkrum förordas i stället för torkskåp. Anledningen är en strävan efter att reducera buller och spara energi. Torkrummet bör ligga i direkt anslutning till groventré och hall. En lättillgänglig toalett bör också finnas i anslutning till entrén.

En gemensam entré för flera grupper bör organiseras för god förvaring samt yta för av- och påklädning.

Hur funktionerna och utrustningen fördelas mellan entré och hall kan variera beroende av de ställningstaganden man gör under byggnadens programskede.

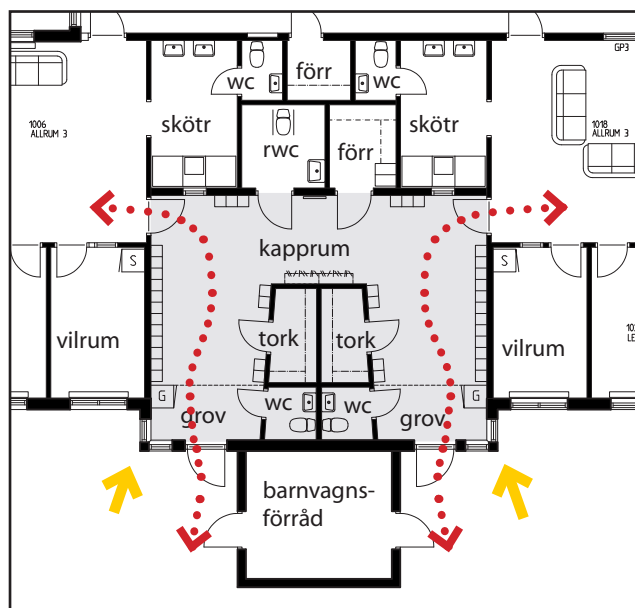
Groventré och hall

Dimensionerande uppgifter:

- Förvaring av ytterskor ca 30 cm/barn
- Upphängning av galon- och regnkläder
- Möjlighet att sitta ner för 5-6 barn i groventré
- Förvaring av lekhjälmar
- Förvaring av ytterkläder, ca 30 cm väggyta per barn
- Förvaring av extrakläder
- Möjlighet att sitta ner i hall
- Klädförvaring för personal

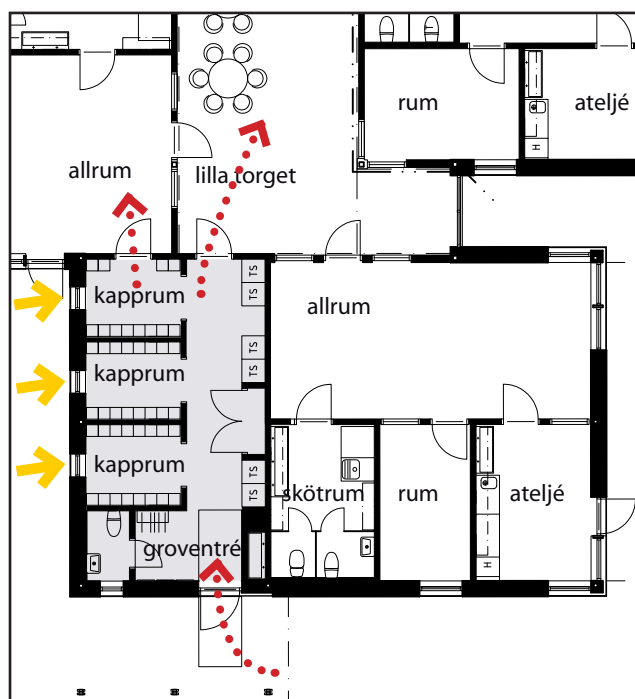
Komplement:

- Entrématta eller rensgaller så att inte smuts dras in i förskolan
- Golvvärme i entré
- Handdukstork (radiatorutförande)
- Torkrum med vägguttag för skotorkar



Förskolan Blåkulla, Umeå - WSP

Varje avdelning har en egen entré och ett eget kapprum/hall. En rymlig passage länkar avdelningarna och möjliggör gemensam tillgång till utrymmen som rvc och förråd.



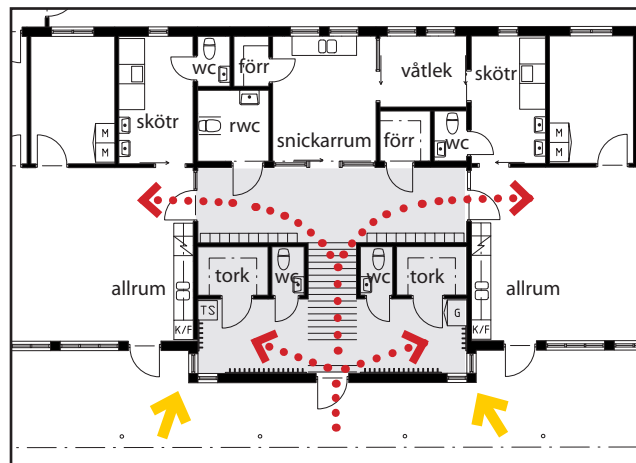
Förskolan Trollet, Kalmar - Arkforum

Tre avdelningar delar groventré. Varje avdelning har i anslutning till denna en egen kapprumsyta. Avdelningen med de yngsta barnen har ingång till andelningssytan direkt från kapprummet medan övriga når avdelningarna via ett gemensamt torg. Här är kapprummets storlek och utformning ett resultat av ett medvetet pedagogiskt val där utvistelser planeras i mindre grupper.

Exemplen visar på för- och nackdelar och kan fungera som ett diskussionsunderlag.

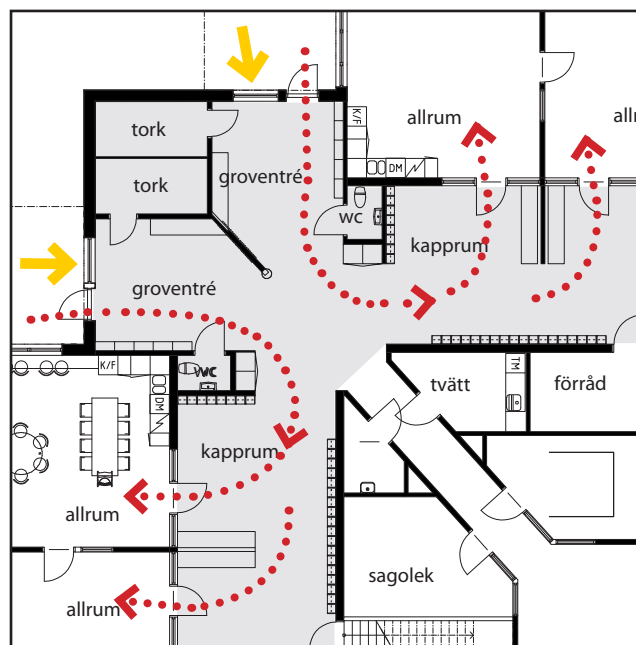
Övrigt som kan finnas och tar plats:

- Stövelknekt
- Anslagstavla/whiteboard
- Utställningsytor för barnens arbeten
- Påklädningsbänk/trappbänk
- Skidor och stavar m.m.



Förskolan Skattelden, Umeå -WSP

Två avdelningar delar entré och kapprum. Från kapprummet nås avdelningarna och de, för de två avdelningarna, gemensamma utrymmena, rwc, snickarrum, våtlek och förråd.



Programskiss förskola i Ersmark, Umeå -White

Två avdelningar, delar entré och kapprum/hall. Från kapprummet nås avdelningarna och de, för de två avdelningarna, gemensamma utrymmena. Förskolan är länkad till en F - 5 skola.

Mjuka funktioner att komma ihåg och prioritera:

- Att lära sig ta på sig kläderna tar plats
- Att säga hej då - vinkfönster
- Törstiga barn - drickfontän eller förvaring av muggar
- Hallen är en mötesplats.
- Det är bra om barnen själv når sina kläder, skor och hjälmar

Entréer och hallar

Groventré

Kapprum/Hall

Torkrum

3 m²

Total yta för en avd

ca 25 m²

Ytan är inklusive krokar eller garderob för personalens arbetskläder, och exklusive toalett.