

*”Förskolans verksamhet skall präglas av en pedagogik, där omvårdnad, omsorg, fostran och lärande bildar en helhet. Såväl omvårdnad och omsorg som vila och andra aktiviteter skall vägas samman på ett balanserat sätt. Omsorg om det enskilda barnets välbefinnande, trygghet, utveckling och lärande skall prägla arbetet i förskolan.” Lpfö 98*



## Hygien och omvårdnad

### Hygien

Det är av största vikt att understödja barns självständighet och vikten av god hygien. Vatten har en central roll i hand- och ansiktstvätt. Barn lockas av vattnets formbarhet, tvätt av händer och ansikte är därför ofta en lustfylld aktivitet. En tvättho eller flera handfat bredvid varandra underlättar för barnen att lära av varandra tillsammans med pedagogen.

Hygienutrymmen måste utformas så att det känns lätt och naturligt för barn och personal att använda dem.

Förskolebarn har ofta täta och återkommande infektioner, i allmänhet sex till åtta infektioner per år. De smittförebyggande faktorer som anses spela stor roll är till exempel utevistelse, handhygien, rutiner för hantering av smitta och tvätt. Ju mer barnen har möjlighet att vara ute desto friskare är de vilket bland annat beror på att avståndet och luftvolymen mellan barnen ökar.

För att minska riskerna för smittspridning ska skötrum, wc och övriga lokaler utformas så att god hygien kan upprätthållas. Handtvätt är viktig för att kunna minska spridning av smitta, inför måltider, vid snytning av barn, efter toalettbesök och vid infektioner. Med händerna sprids smitta mellan varandra och till mat, leksaker, handtag och annan inredning. Händerna ska tvättas med flytande tvål och vatten för att sedan torkas torra. Engångshanddukar är att föredra av smittskyddskäl för att förebygga spridning av infektioner i barngruppen. Även efter blöjbyten ska pedagogerna kunna tvätta och torka händerna innan handsprit används. Engångsunderlägg på skötplatsen eller tvättlappar av papper ska användas. Skötplatsen ska kunna decinficeras. Skriftliga rutiner för tvätt och rengöring av leksaker, textilier, material och inredning ska finnas i förskolan. Inredning och ytmaterial ska vara lätt rengörbara och textilier ska kunna tvättas.



## Omvårdnad

I begreppet omvårdnad ingår de dagliga rutinsituationerna som till exempel blöjbyte, hand- och ansiktstvätt, pott- och toalettbesök, vila och matsituationer. Det är viktigt att använda dessa rutinsituationer för självständighetsträning, närhet, lärande och kontakt med varje enskilt barn.

Vilan är en del av omvårdnaden. En av sysslorna i förskolan är att göra i ordning inför sovandet, att plocka fram madrasser, filtar och kuddar är en arbetsuppgift där barnen kan vara delaktiga.

Rummet för vila kan ha flera funktioner och på så sätt bli mera användbart för andra ändamål under andra tider på dagen.



### Frågeställningar

- Vad innebär omvårdnad?
- Vilka är rutinsituationerna?
- Barns lärande i samband med omvårdnad?
- Vila ute eller inne?
- Finns det andra lösningar för vila än madrasser på golvet?
- Det unika med att vara en grupp barn som äter, vilar och leker tillsammans?
- Hur skapar man förutsättningar för att förebygga infektioner och smittspridning?

## Funktionskrav

Toalett och skötrum bör ligga i nära anslutning till avdelningens rum och barnens aktiviteter.

Antalet toaletter blir beroende av förskolans utformning, och kan exempelvis räknas två toaletter per barngrupp samt en rwc per två barngrupper. Rwc måste finnas tillgänglig för alla i byggnaden.

Skötplatsen bör vara av galon eller liknande som lätt kan torkas av och vid behov desinficeras. Engångsunderlägg eller tvättlappar av papper kan användas istället för frottéöverdrag. Förvaring av tvättlappar, blöjor, tvål och salvor mm ska finnas inom räckhåll från skötbordet.

Vilrum bör ligga avskilt från bullrande verksamhet som till exempel verkstad och rörelselek, samt inte placeras nära elcentraler eller liknande för att undvika att barnen exponeras av för höga elektromagnetiska fält.

## Skötrum

### Dimensionerande uppgifter:

- Hög- och sänkbart skötbord och ett fast bord med steg samt ho i anslutning till skötplatsen.
- Förvaringsutrymme för tvättlappar och blöjor, engångsunderlägg, handskar, handsprit, ytdeinfektion, handkräm m.m.
- Vid samtliga handfat ska förvaring/upphängning av tvålump och hållare för engångshanddukar finnas.
- Minst två låga handfat eller tvättränna/avdelning anpassade efter barnens ålder.
- Om textila handdukar används dimensioneras för en enkelkrok per barn, ca 15 cm/krok

### Komplement:

- Duschmunstycke vid ho
- Golvvärme

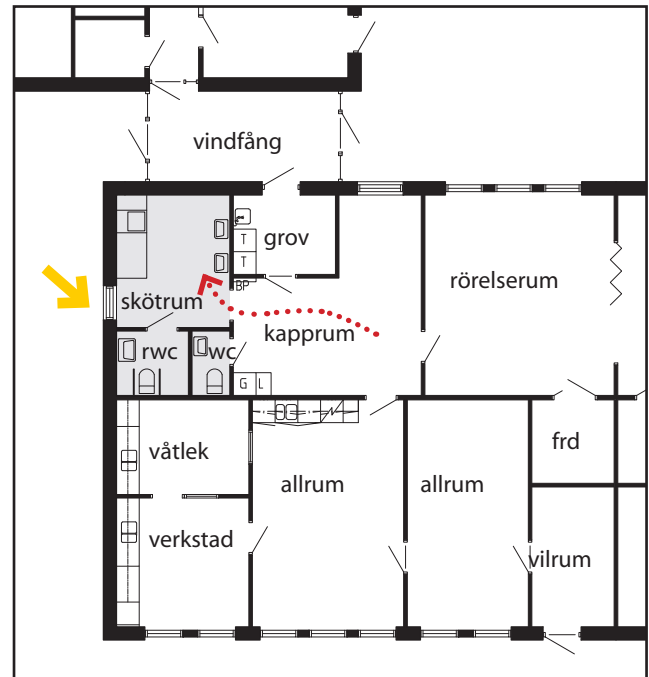
### Övrigt att tänka på:

- Pedalhink för blöjor
- Förvaring av extra kläder
- Pall
- Potta
- Spegel

## Toaletter

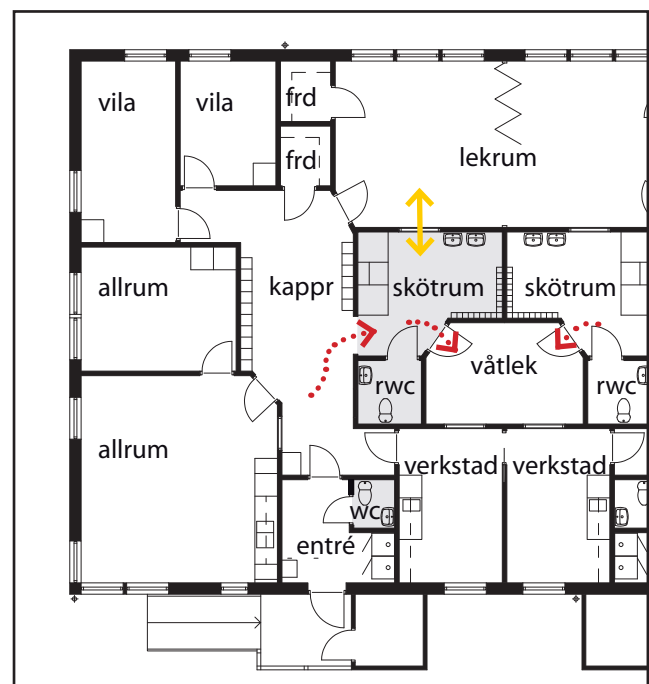
### Dimensionerande för barnens toaletter:

- Låga toalettstolar
- Låga handfat



Förskolan Grönstenen, Umeå

Skötrum nås från kapprum. Varje avdelning har ett rwc i anslutning till skötrummet och en toalett i anslutning till kapprummet.



Förskolan Missonären, Umeå - VAB arkitekter och ingenjörer

Skötrummet nås från kapprummet, ligger mitt i verksamheten i anslutning till en gemensam våtlek och har överblick mot lekrum. Avdelningen har tillgång till två toaletter varav en rwc som nås från skötrummet och en wc i anslutning till entrén.

*Exemplen visar på för- och nackdelar och kan fungera som ett diskussionsunderlag.*

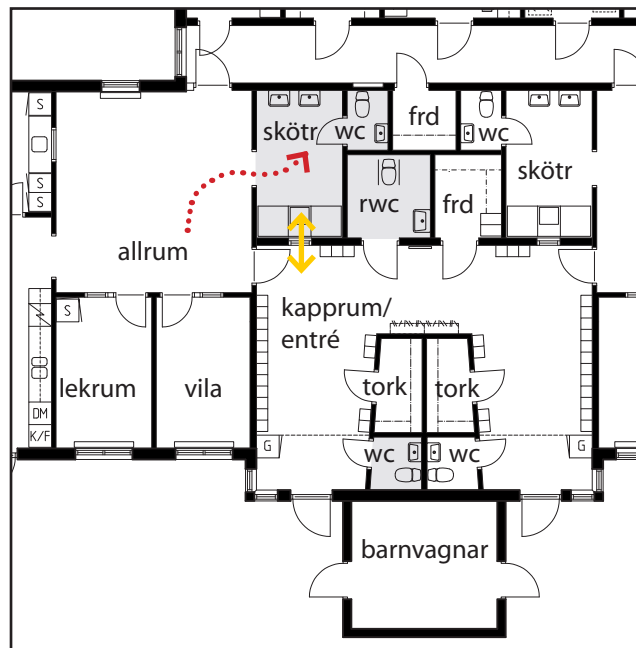
## Vilrum

### Dimensionerande uppgifter:

- Vilmadrasser mått ca 550 \* 1400, 10 st med utrymme att nå sin madrass utan att gå över de andra madrasserna.
- Förvaring av vilmadrasser, täcken och kuddar. Täcken och kuddar ska kunna förvaras separat för varje barn. Bör nås också av barnen.

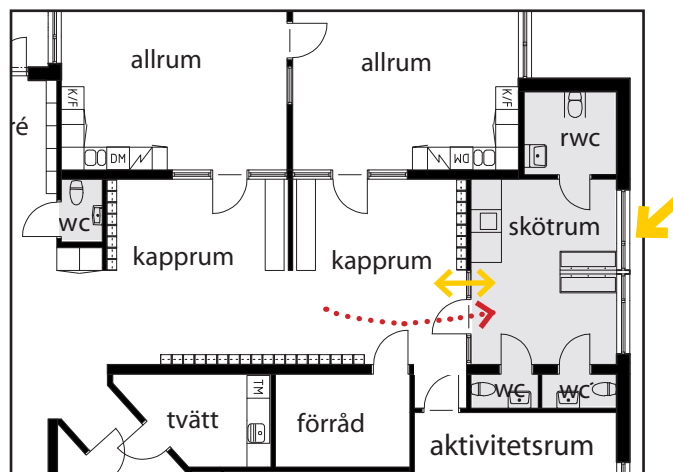
### Övrigt att tänka på:

- Tvättbara täcken och kuddar



Förskolan Blåkulla, Umeå - WSP

Skötrummet nås från allrummet och har överblick genom fönster mot kapprum och entré. Avdelningen har en toalett i anslutning till entré, en toalett i anslutning till skötrum. Rwc är gemensam med avdelningen bredvid.



Ersmark förskola, Umeå - skiss White arkitekter

Skötrummet nås från kapprummet och är gemensamt för två avdelningar. Man har tillgång till två toaletter och en rwc i anslutning till skötrummet, och en toalett i anslutning till groventrén.

### Mjuka funktioner att komma ihåg och prioritera:

- Om handfaten är placerade bredvid varandra eller om det finns en ho med flera vattenblandare kan flera tvätta sig samtidigt
- Spegel och kakel i olika färger kan göra detta till ett spännande och trivsamt rum
- Barn av olika längd ska kunna se sig själv i spegeln när de tvättar sig
- Tvålpumpen sitter bäst ovanför handfatet, då rinner spillet inte ner på golvet.
- Barnen ska själv kunna komma upp på höj och sänkbart skötbord
- En fönstervägg i skötrum/tvättrum ger ljus och överblick för både personal och barn.
- Spegel för helfigur

### Hygien och omvårdnad

Skötrum /Tvättrum	9 m <sup>2</sup>
Wc	2,5 m <sup>2</sup>
Rwc (del av)	2,4 m <sup>2</sup>
<b>Total yta för en avd</b>	<b>ca 14 m<sup>2</sup></b>

Vilrum ingår som yta i pedagogiska rum. Antal och storlek på Wc och Rwc anpassas från projekt till projekt.

I exemplet räknas två wc/avdelning och del i rwc.