

Mötesbok: Kommunfullmäktiges jämställdhetsutskott (2026-04-16)

# Kommunfullmäktiges jämställdhetsutskott

Datum: 2026-04-16

Plats: Esplanaden

Kommentar:

# Dagordning

## Ärenden

17/26 JUSK Val av justerare för resterande del av mandatperioden 2023–2026	3
18/26 JUSK: Remiss - Utbyggnadsplan för hållbar tillväxt	4
19/26 JUSK genomgång av nämndernas yttranden på planeringsförutsättningarna 2027	17
20/26 JUSK Informationer 2026-04-16	22



## Tjänsteskrivelse

2026-04-10

Kommunfullmäktiges  
jämfäställdhetsutskott

Diariennr: KS-2025/00996

### JUSK Val av justerare för resterande del av mandatperioden 2023–2026

#### Förslag till beslut

Jämställdhetsutskottet beslutar

Att utse Sven-Olov Edvinsson (C) till justerare för resterande del av mandatperioden 2023-2026.

#### Ärendebeskrivning

Vid mandatperiodens början utsågs jämfäställdhetsutskottet vice ordförande till justerare för mandatperioden 2023-2026.

Utskottet behöver nu utse ny justerare

#### Beredningsansvariga

Sofia Gustafsson

#### Beslutet ska skickas till

-

Sofia Gustafsson  
Nämndsekreterare



## Tjänsteskrivelse

2026-04-07

Kommunfullmäktiges  
jämställdhetsutskott

Diariennr: KS-2026/00367

### JUSK: Remiss - Utbyggnadsplan för hållbar tillväxt

#### Förslag till beslut

Jämställdhetsutskottet beslutar

Att godkänna förslag till yttrande

#### Ärendebeskrivning

I april 2025 beslutade kommunstyrelsen att en så kallad utbyggnadsplan ska tas fram för Umeå kommun. Översiktsplanen svarar på var och hur kommunen ska utvecklas och växa, medan utbyggnadsplanen ska svara på när, d.v.s. i vilken ordning planering och utbyggnad ska ske. Syftet med utbyggnadsplanen är att konkretisera genomförandet av kommunens översiktsplan och underlätta samordning av exploateringsprojekt och strategiska satsningar inom kommunkoncernen. Avsikten är också att öka fokus på framdrift och genomförbarhet i projekten. Utbyggnadsplanen kommer att bestå av en textdel som beskriver principerna för prioritering av utbyggnadsområden samt en prioriteringsordning där utbyggnadsprojekt inom kommunen är tidsatta. Det som nu skickas ut på remiss är endast textdelen.

#### Jämställdhetsutskottets yttrande

Jämställdhetsutskottet ser positivt på att de föreslagna principerna lyfter vikten av blandad bebyggelse, både vad gäller boendeform och upplåtelseform. För den sociala hållbarheten på platsen Umeå och med fokus på inriktningsmålet om jämställdhet är det av vikt att olika liv kan levas på samma plats och att det skapas förutsättningar för en diversifierad arbetsmarknad, något som också på ett positivt sätt lyfts i förslaget till plan. Jämställdhetsutskottet vill gärna se hur dokumentet ytterligare kommer att bidra till det övergripande jämställdhetsmålet, beslutat av kommunfullmäktige.

På sidan 5 lyfts att utbyggnadsplanen inte bara är ett strategiskt dokument utan ett utvecklat arbetssätt där representanter från flera av kommunens verksamheter gemensamt planerar och samordnar sina pågående och planerade processer till en helhet. Här skulle jämställdhetsutskottet gärna se att de verksamheter som redan ingår i en sådan samverkan eller är planerade att ingå i en sådan samverkan är namngivna.

## Tjänsteskrivelse

Dnr: KS-2026/00367

Dokumentet är i dagsläget döpt till ” Utbyggnadsplan för hållbar tillväxt Principer för prioritering av utbyggnadsområden i Umeå kommun” Då dokumentet ska antas av kommunfullmäktige vore det bra med ett förtydligande kring vilken typ av dokument det är, i enlighet med Riktlinjer för styrande dokument.

### Beslutsunderlag

#### Beredningsansvariga

Linda Gustafsson

Annika Dalén

#### Beslutet ska skickas till

mexregistrator@umea.se

Linda Gustafsson

Jämställdhetsstrateg



# Utbyggnadsplan för hållbar tillväxt

Principer för prioritering av utbyggnadsområden i Umeå kommun.

Remissversion mars 2026.

# Innehållsförteckning

Varför en utbyggnadsplan? .....	3
Ekonomiska förutsättningar .....	4
Utbyggnadsplanens roll .....	5
Prioriteringsgrunder .....	7
1 Mångfald i bostadsutbudet och staden .....	7
Prioriterat projekt kompletterar områdets befintliga bostadsutbud och/eller riktar sig mot särskilt prioriterade grupper .....	7
Prioriterat projekt stärker områdets kvaliteter och/eller ger en ökad blandning av funktioner....	8
2 Etableringar och företagens tillväxt .....	8
Prioriterat projekt stärker Umeås diversifiering och möjliggör en bredd av arbetstillfällen .....	8
Prioriterat projekt integreras i blandstaden .....	9
Prioriterat projekt bidrar till den gröna omställningen.....	9
3 God ekonomisk hushållning .....	10
Prioriterat projekt genomförs i områden där gator, parker, kommunal service och teknisk infrastruktur redan finns .....	10
Prioriterat projekt ger utväxling av större kommunala eller statliga investeringar och strategiska satsningar .....	10
Tidsperioder och avgränsningar .....	11

## Varför en utbyggnadsplan?

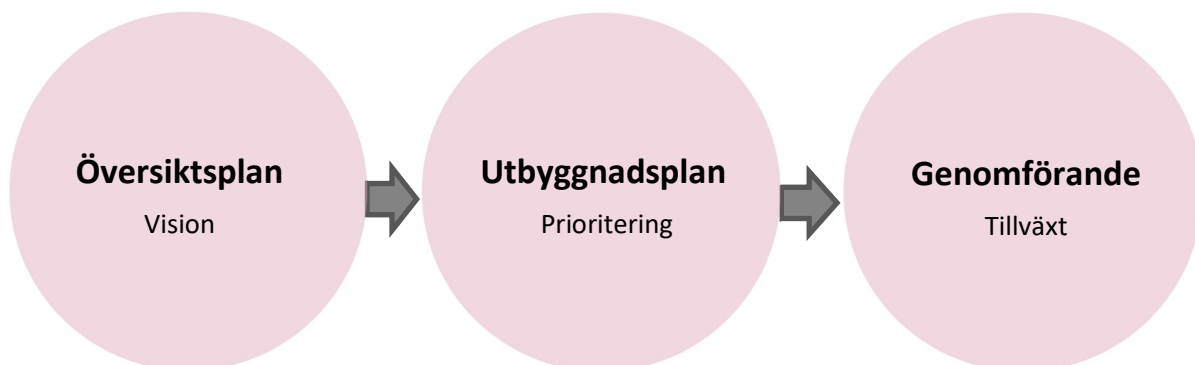
Umeå växer och det innebär att det behövs fler bostäder, fler möjligheter för näringslivet att växa och ett ökat utbud av service. Det är kommunens översiktsplan som visar den långsiktiga visionen för Umeås utveckling, där beskrivs kommunens utvecklingsstrategier för en hållbar tillväxt och visar *var* nya bostäder och verksamheter ska byggas. Utbyggnadsplanen visar *när* olika exploateringsprojekt kan byggas ut.

Syftet med utbyggnadsplanen är att styra bebyggelseutvecklingen mot önskad inriktning samt att prioritera områden med goda förutsättningar för genomförande. Det finns inte förutsättningar för att planera för ny bebyggelse överallt samtidigt, utan det behövs en strategisk och välavvägd prioritering. I utbyggnadsplanen har förutsättningar och konsekvenser av olika byggnadsprojekt vägts samman med hänsyn till framtagna prioriteringsgrunder för att säkra den långsiktiga utvecklingen.

Utbyggnadsplanen är också ett verktyg för att skapa förståelse för helheten och underlätta samordning av exploateringsprojekt och strategiska satsningar mellan de aktörer som är involverade i samhällsbyggnadsprocessen, en gemensam utgångspunkt. Utbyggnadsplanen skapar förutsättningar för bättre framdrift och effektivare processer, vilket är nödvändigt för att hålla önskad tillväxttakt.

### Umeå växer

*Fler invånare, bostäder, näringsliv och service*



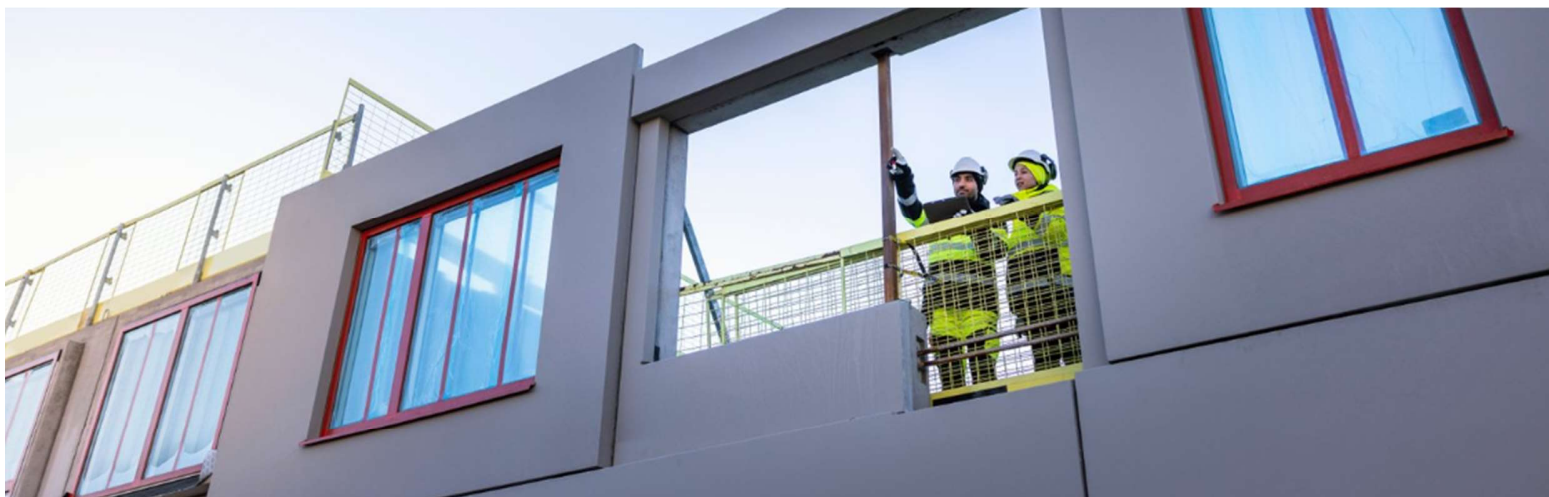
Enligt kommunens riktlinjer för god ekonomisk hushållning ska de resurser och tillgångar som kommunen förfogar över användas till rätt saker och nyttjas på ett effektivt sätt, på såväl kort som lång sikt. För utbyggnadsplanen innebär det att visa en rimlig utbyggnadstakt som förhåller sig till behovet av ny bebyggelse, men också utifrån tillgängliga resurser och med hänsyn till kommunens investeringsram samt projektens mognadsgrad och genomförbarhet. För att kunna utveckla ett bebyggelseområde måste förutsättningarna finnas, exempelvis måste den tekniska infrastrukturen ha tillräcklig kapacitet. Vice versa kan utbyggnad av ett område ge upphov till nya behov, såsom kommunal service i form av exempelvis för- och grundskolor. Många projekt är också ömsesidigt beroende av varandra, vilket kräver att samband och tidsaspekter beaktas i planeringen.

Utbyggnadsplanen har tagits fram på uppdrag av Kommunstyrelsen och ska beslutas i Kommunfullmäktige. Utbyggnadsplanen gäller för samtliga kommunala förvaltningar och kommunala bolag.

## Ekonomiska förutsättningar

Varje exploateringsprojekt ska bära sina exploateringskostnader, det vill säga de åtgärder som krävs för att skapa ett fullt fungerande område. Utöver bebyggelsen kan det innebära markberedning, rivning av befintliga anläggningar, flytt av ledningar samt utbyggnad av ny infrastruktur. I områden med kommunala gator och parker ansvarar kommunen för att iordningställa allmän plats i takt med utbyggnaden, vilket belastar kommunens resurser.

Nya bebyggelseområden medför också löpande kostnader. Gator, torg och parker ska driftas och underhållas, exempelvis genom snöröjning och parkskötsel. Ökat tryck på kommunal service kan kräva nya skolor, förskolor och vårdlokaler eller utbyggd kapacitet i ledningsnät, vilket påverkar kommunens investeringsram. Samtidigt ger nya invånare ökade skatteintäkter och stärker stadens mångfald. Tillväxt och bostadsefterfrågan skapar närhet till arbetsplatser, service och infrastruktur samt breddar utbudet av aktiviteter. En attraktiv och mångsidig stad lockar fler invånare, ökar köpkraften och underlättar för företag att etablera sig. Täta miljöer ger företag tillgång till en stark marknad, specialiserade underleverantörer och kompetens.



## Utbyggnadsplanens roll

I och med den tillväxt som sker i Umeå är trycket på nybyggnadsprojekt periodvis hög och det är viktigt att kommunen har beredskap för att kunna möta behov och efterfrågan.

Genomförandekapacitet och bidrag till tillväxten ska vägas mot påverkan på övrig planering och resurssättning samt vilka investeringskrav projektet innebär för kommunen.

### Utbyggnadsplanen:

- Anger när olika utbyggnadsområden kan genomföras
- Vägleder och prioriterar beviljade planbesked
- Skapar förutsättningar för strategiska markköp
- Sker i nära samspel med den årliga budgetprocessen.

Utbyggnadsplanen är inte bara ett strategiskt dokument, utan även ett utvecklat arbetssätt där representanter från flera av kommunens verksamheter gemensamt planerar och samordnar sina pågående och planerade processer till en helhet. I detta sammanhang analyseras projektsamband, kommunala behov som uppstår till följd av utbyggnadsområden samt de investeringsbehov som projekten medför för kommunen och dess bolag. Genom en gemensam utgångspunkt skapas bättre förutsättningar för effektivt arbete samt välavvägda prioriteringar och beslutsunderlag. Underlaget till utbyggnadsplanen revideras löpande.

En väl avvägd prioritering skapar också möjligheter att hantera förändringar i form av mer brådskande projekt genom att ta höjd för och skapa beredskap för om resurser behöver omfördelas. Sådana förändringar behöver dock särskilt motiveras och konsekvensbedömas då det får effekter på annan planering.

*”Utbyggnadsplanen är inte bara ett strategiskt dokument, utan även ett utvecklat arbetssätt där representanter från flera av kommunens verksamheter gemensamt planerar och samordnar sina pågående och planerade processer till en helhet.”*



## Prioriteringsgrunder

Som stöd till den prioritering som anges i utbyggnadsplanen har tre prioriteringsgrunder tagits fram med utgångspunkt i kommunens uppsatta mål och strategier för hållbar tillväxt. Dessa kriterier ska beaktas vid prioritering av exploateringsprojekt och kommunala investeringar. Alla projekt har olika förutsättningar och kommer inte uppfylla alla prioriteringsgrunder, men projekt som tillskapar mervärden, bidrar till helheten och där synergieffekter uppnås väger tungt.

- 1. Mångfald i bostadsutbudet och staden**
- 2. Etableringar och företagens tillväxt**
- 3. God ekonomisk hushållning**

### 1 Mångfald i bostadsutbudet och staden

#### ***Prioriterat projekt kompletterar områdets befintliga bostadsutbud och/eller riktar sig mot särskilt prioriterade grupper***

Med en växande befolkning behövs fler bostäder och utgångspunkten är att Umeå ska växa med människorna i fokus. Ett varierat utbud av goda bostäder är en förutsättning både för att möjliggöra för nya invånare att flytta hit och för att kunna bibehålla goda boendemiljöer för de som redan bor i kommunen. Goda bostäder i livets alla skeden är också en viktig förutsättning för kommuninvånarnas livskvalitet och för att stimulera rörligheten på bostadsmarknaden.

När befintliga bebyggelseområden ska kompletteras med nya bostäder ska underrepresenterade boendeformer prioriteras. Det är viktigt att åstadkomma en blandning av olika bostadstyper, upplåtelseformer och lägenhetsstorlekar för att motverka segregeringseffekter och utestängning på bostadsmarknaden samtidigt som möjligheten att göra bostadskarriär inom den egna stadsdelen skapas. Kommunen har därtill ett uttalat ansvar att planera och iordningställa bostäder för särskilda grupper, vilket framgår av kommunens Bostadsförsörjningsprogram.

### ***Prioriterat projekt stärker områdets kvaliteter och/eller ger en ökad blandning av funktioner***

En attraktiv, trygg och upplevelserik livsmiljö är en förutsättning för att Umeå ska kunna nå sina tillväxtmål. Det är centralt att ta hänsyn till vardagslivets villkor för människor i olika livssituationer, bryta barriärer och stärka social sammanhållning. Områden som innehåller både bostäder och verksamheter, med närhet och god tillgång till grönska, utbud av service, kultur, kollektivtrafik, arbetsplatser etcetera bidrar till en omväxlande och upplevelserik stad där människor möts. Stadsdelar och kvarter med goda kopplingar och trivsamma utemiljöer uppmuntrar också till fysisk aktivitet och underlättar för människor att röra sig hållbart. En trivsam, vacker och inkluderande stad är även viktigt för Umeås besökare och för näringslivets utveckling.



## **2 Etableringar och företagens tillväxt**

### ***Prioriterat projekt stärker Umeås diversifiering och möjliggör en bredd av arbetstillfällen***

Utveckling av näringslivet, att skapa fler arbetstillfällen och stärka attraktiviteten för både företagare och arbetstagare är en förutsättning för tillväxt. Umeå kommuns sysselsättning är stark och antalet nya arbetsställen har stadigt ökat parallellt som befolkningen i sysselsättningsåldern ökar. Förstärkningen återfinns inom nästan alla branscher vilket visar på en bredd inom Umeås arbetsmarknad. Samtidigt som allt fler är i sysselsättning har många företag dock svårare att finna efterfrågad kompetens. Fokus är att skapa förutsättningar för ett växande näringsliv, fler arbetstillfällen och stärka Umeås diversifiering och förmåga att växa inom alla sektorer. Det är därför viktigt att möjliggöra etablering i olika lägen och prisklasser för att möta efterfrågan från olika branscher.



### ***Prioriterat projekt integreras i blandstaden***

Intentionen är att lokaler för verksamheter ska integreras i blandstadsbebyggelsen och att det ska vara nära mellan bostäder, service och arbetsplatser. En sammanhållen stadsstruktur där möjligheterna att gå, cykla eller åka buss till arbete och fritid är goda ger förutsättningar för korta resvägar, hållbara färdstätt och en hög tillgång till olika funktioner. Den blandande staden skapar också bättre förutsättningar för attraktiva och levande stadsrum under hela dygnet, vilket bland annat påverkar tryggheten. Det är dock viktigt att dessa lokaler för exempelvis handel och service är i rätt storlek och på rätt plats, placerade i lägen som ger goda näringsförutsättningar. Särskilt intressanta lägen är exempelvis i vissa noder längs kollektivtrafikens stomlinjer, vid målpunkter och vid platser med naturliga flöden av människor.

### ***Prioriterat projekt bidrar till den gröna omställningen***

Umeå står inför stora satsningar, växer och vill vara en förebild i den gröna omställningen. Omställning pågår redan, men behöver accelerera för att uppnå antaget klimatmål om klimatneutralitet år 2040. Därför är det viktigt att attrahera, omhänderta och utveckla etableringar som möter efterfrågan på exempelvis grön energi eller som bidrar till klimatomställningen. Nya etableringar bör därmed ses som en strategisk del av den långsiktiga hållbara utvecklingen.

### 3 God ekonomisk hushållning

#### ***Prioriterat projekt genomförs i områden där gator, parker, kommunal service och teknisk infrastruktur redan finns***

För att hushålla med mark och resurser samt stärka befintligt utbud ska stor del av tillkommande bebyggelse ske i befintlig struktur där exempelvis gator, VA-system och kommunal service finns sedan tidigare. Redan påbörjade utvecklingsprojekt ska också byggas färdigt för att dra nytta av genomförda investeringar, och om nya områden påbörjas innan andra färdigställts ska det göras efter noggrant övervägande.

I områden där investeringar i skolor och förskolor planeras kan dock extra satsningar på bostadsbyggande motiveras. Det kan även handla om att understödja och kraftsamla i områden där det finns överkapacitet i befintliga skolor och förskolor. Att tillföra bostadsbebyggelse i en jämn takt är fördelaktigt för kommunens lokalförsörjningsansvar då det ger förutsättningar för ett jämnt behov och minskar risken för stora tillfälliga behov.



#### ***Prioriterat projekt ger utväxling av större kommunala eller statliga investeringar och strategiska satsningar***

För att få utväxling av större investeringar och strategiska satsningar kan sådana områden stärkas med annan bebyggelseutveckling. Det kan handla om att stärka stora företagsetableringar med kringfunktioner eller bostäder i närområdet. Det kan också handla om att tillskapa bebyggelse i närhet till stora infrastrukturprojekt såsom ny- eller ombyggnad av större vägar, broar, järnväg, kollektivtrafiknoder eller åtgärder i el-, energi- och VA-system.

## Tidsperioder och avgränsningar

Ett exploateringsprojekt tar lång tid från start till färdigställande, från de första skisserna och tidiga utredningar, genom detaljplanprocessen och fram tills området är utbyggt är det inte ovanligt att ett projekt tar minst 10 år. Stora projekt kan pågå betydligt längre än så eftersom det ofta krävs fler och mer omfattande utredningar och avvägningar i planeringsskedet och att genomförandet därefter sker etappvis.

Utbyggnadsplanen har fyra tidsperioder. De tre första perioderna har tidsintervall om fyra år vardera, medan den sista perioden är en utblick framåt utan bortre tidshorisont. Den första tidsperioden präglas av projekt som kommit långt i planeringen, för dem finns exempelvis redan en antagen detaljplan eller så är den på gång. För de två efterföljande tidsperioderna har planeringen inte kommit lika långt eller så behöver projekten vänta av andra anledningar, vilka beskrivs i detta dokument.

Olika typer av projekt finns inom varje tidsperiod, dels för att möta efterfrågan på en variation av bebyggelse och funktioner, dels minska känsligheten inför konjunkturförändringar. Mindre exploateringsprojekt som saknar beroenden med andra projekt redovisas dock inte på en detaljerad nivå. Inte heller kommunens reinvesteringsprojekt eller drift- och underhållsprojekt av exempelvis befintliga lokaler eller infrastruktur redovisas.



## Tjänsteskrivelse

2026-04-10

Kommunfullmäktiges  
jämfällldhetsutskott

Diariernr: KS-2026/00404

### JUSK Nämndernas yttranden på planeringsförsättningarna 2027

#### Förslag till beslut

Jämställldhetsutskottet har tagit del av informationen

#### Ärendebeskrivning

Genomgång av nämndernas yttranden på Planeringsdirektiv och budget 2027 samt plan 2028–2030 med fokus på remissfråga 3 *Bedömer nämnden att ett eller flera av fastställda program bör revideras, utökas eller avgränsas?*

Inriktningsmålet för jämfällldhet är ett av två inriktningsmål som ingår i Program för social hållbarhet.

#### Beslutsunderlag

Nämndernas yttranden på planeringsdirektiv och budget 2027 samt plan 2028–2030

#### Beredningsansvariga

Annika Dalén

Linda Gustafsson

#### Beslutet ska skickas till

Ledningskoordinator

Förnamn, Efternamn  
Befattning

Annika Dalén  
Utvecklingsstrateg  
jämfällldhet



## Nämndernas yttranden på Planeringsdirektiv och budget 2027 samt plan 2028–2030

Detta dokument är en genomgång av samtliga verksamhetsnämnders yttranden på Planeringsdirektiv och budget 2027 samt plan 2028–2030 med fokus på remissfråga 3 Bedömer nämnden att ett eller flera av fastställda program bör revideras, utökas eller avgränsas? Inriktningsmålet för jämställdhet är ett av två inriktningsmål som ingår i Program för social hållbarhet.

Nämndernas egna formuleringar i sina yttranden presenteras nedan.

### Kommunstyrelsen

*Förslag till redaktionella revideringar av programmet.*

### Byggnadsnämnden

Nämnden har i yttrandena över planeringsdirektiven inför 2025 och inför 2026 lyft fram ett tiotal förslag på revidering och utökning av programmen. Synpunkterna handlar om; fokus ekologisk hållbarhet, livsmedelsförsörjning, konkretisering, ansvarsutkrävande, politisk förankring, prioritering av resurser, samhällsekonomisk analys, programstyrgruppens roll, befolkningstillväxt och programhandling eller motsvarande. Nämnden vidhåller tidigare lämnade synpunkter.<sup>1</sup>

### Fritidsnämnden

Fritidsnämnden avstår att yttra sig avseende revidering av program.

---

<sup>1</sup> Föregående års yttrande:

- Konkretiseras –Nämnden anser att programmen behöver konkretiseras vad gäller insatser/åtgärder som gör uppföljning/ansvarsutkrävande möjlig.
- Ansvarsutkrävande - Nämnden anser att ansvarsutkrävande ska genomsyra programstyrmodellen.
- Politisk förankring - Nämnden anser att formerna för den politiska förankringen i bolag/nämnder bör tydliggöras utifrån programstyrningens årshjul.
- Prioritering av resurser - För att så långt möjligt undvika att arbete med inriktningsmålen prioriteras ned med anledning av resursbrist föreslår att det tydliggörs att förvaltningschefer har ett ansvar att årligen lyfta ett bedömt resursbehov för ett ändamålsenligt arbete med inriktningsmål och tilläggsuppdrag.

## För- och grundskolenämnden

Programmets syfte synliggör kommunens ambitioner. Definierade fokusområden och inriktningsmål är nära sammankopplade med den nationella lagstiftningen om allas rätt till utbildning tillsammans med förskolans och skolans kompensatoriska uppdrag.

Nämnden är i grunden positiv till de nuvarande fem fokusområdena, men anser att de närmsta åren bör fokus helt läggas på arbetet *Umeå växer tryggt och säkert*. Programmets nuvarande bredd föreslås därför ses över.

## Gymnasie- och vuxenutbildningsnämnden

Program för social hållbarhet: Programmet syfte synliggör kommunens ambitioner. Nämnden har inget förslag på revidering.

## Individ- och familjenämnden

I yttrandet från 2025 framförde individ- och familjenämnden ett starkt önskemål om att programmets innehåll skulle ses över och minskas i omfattning. Detta för att göra tydligare prioriteringar och fokusera på de allra viktigaste frågorna tillika kommunens största utmaningar, så som kompetensförsörjning och den sociala utvecklingen i samhället där Umeå växer tryggt och säkert framhålls som en grundläggande del.

I årets programbeskrivningar framgår det att program för social hållbarhet har blivit mer sammanhållet och koncist, vilket nämnden ser positivt på. Nämnden vill dock fortsatt understryka att kompetensförsörjning är en förutsättning för att nämndens verksamheter ska fungera, vilket i förlängningen påverkar den sociala hållbarheten. Brist på personal kan få konsekvenser så som att nämnden tvingas prioritera och minska omfattningen av arbete som är viktigt för den sociala hållbarheten. Därför är det fortsatt önskvärt att programmet tillfogas till en skrivning om hållbar arbetsmiljö, för att främja stabilitet och minska personalomsättning.

## Kulturnämnden

Kulturnämnden föreslår ingen förändring av program.

## Miljö- och hälsoskyddsnämnden

Nämnden har i yttrandena över planeringsdirektiven inför 2025 och inför 2026 lyft fram ett tiotal förslag på revidering och utökning av programmen. Synpunkterna handlar om; fokus ekologisk hållbarhet, livsmedelsförsörjning, konkretisering, ansvarsutkrävande, politisk förankring, prioritering

av resurser, samhällsekonomisk analys, programstyrgruppens roll, befolkningstillväxt och programhandling eller motsvarande. Nämnden vidhåller tidigare lämnade synpunkter.<sup>2</sup>

## Personalnämnden

Personalnämnden ser positivt på att kommunen utifrån de övergripande målen jobbar tydligt och sammanhållet i programstyrningen. Den socialt hållbara tillväxten är avgörande även för personalnämndens ansvar avseende förutsättningar för personalpolitiken.

Föresättningar för att kommunen som arbetsgivare ska ha möjlighet att klara kompetensförsörjningen sitter ihop med den generella befolkningsutvecklingen. Därför är programarbetet för tillväxt och hållbar utveckling viktiga även för arbetsgivaren. Genom att programarbetet kompletterats med tilläggsuppdragen 2023:1 och 2023:2 till nämnderna, ser personalnämnden en god förutsättning för stark sammanhållen styrning med grunduppdrag, tilläggsuppdrag och bibehållen programstruktur, för att skapa förutsättningar för tillväxt och att klara kompetensförsörjningen. Personalnämnden önskar samtidigt att nämnderna uppmärksammar att de tre personalpolitiska målen är en del av den gemensamma styrningen från fullmäktige.

## Tekniska nämnden

Tekniska nämnden bidrar aktivt till genomförandet av Program för social hållbarhet genom att planera, utveckla och förvalta kommunens utomhusmiljöer med fokus på jämlikhet, jämställdhet och inkludering. Genom att stärka flöden och kopplingar mellan stadsdelar, utveckla attraktiva och trygga mötesplatser samt skapa tillgängliga och välfungerande boendemiljöer, arbetar nämnden för att minska skillnader i livsvillkor och motverka segregation. Arbetet omfattar även att stärka möjligheterna till dialog och delaktighet, så att fler invånare – oavsett bakgrund eller livssituation – kan vara med och påverka kommunens utveckling. Inom ramen för jämställd stadsplanering integreras ett jämställdhetsperspektiv i utformningen av det offentliga rummet, för att säkerställa att kvinnor och män, flickor och pojkar, har likvärdiga möjligheter att använda, påverka och känna

---

### <sup>2</sup> Föregående års yttrande:

- Konkretiseras –Nämnden anser att programmen behöver konkretiseras vad gäller insatser/åtgärder som gör uppföljning/ansvarsutkrävande möjlig.
- Ansvarsutkrävande - Nämnden anser att ansvarsutkrävande ska genomsyra programstyrmodellen.
- Politisk förankring - Nämnden anser att formerna för den politiska förankringen i bolag/nämnder bör tydliggöras utifrån programstyrningens årshjul.
- Prioritering av resurser - För att så långt möjligt undvika att arbete med inriktningsmålen prioriteras ned med anledning av resursbrist föreslår att det tydliggörs att förvaltningschefer har ett ansvar att årligen lyfta ett bedömt resursbehov för ett ändamålsenligt arbete med inriktningsmål och tilläggsuppdrag.
- Samhällsekonomiska analyser –Nämnden anser att kommunen bygger en tillsvidarelösning för att genomföra och/eller upphandla samhällsekonomiska analyser som ett underlag för långsiktigt kloka beslut.
- Program social hållbarhet - Nämnden anser att detta Program även bör destinerats till nämnden utifrån miljöbalkens portalparagraf samt nämndens arbete med; konsumentvägledning, skuldrådgivning, förvaltare, alkohollagen och lokal operativ samverkan.

trygghet i stadens miljöer. På så sätt bidrar tekniska nämnden till att bygga en hållbar, inkluderande och trygg kommun för alla.

## **Äldrenämnden**

Kommunen står inför en välfärdsomställning, mot bakgrund av befolkningens utökade behov, liksom lagstiftningsförändringar i form av ny socialtjänstlag och förändringar i den nära vården.

Bedömningen från såväl äldrenämnden som nationella myndigheter är att omställningen kommer att pågå i flera år och involvera såväl flera nämnder i kommunerna som andra myndigheter och civilsamhälle. Programmet innefattar målområden som i många avseenden relaterar till den omställning som äldreomsorgen också står i. Den utökade samverkan över nämnds- och förvaltningsgränserna som har initierats bör beskrivas och synliggöras i programmet.

## **Umeå kommunföretag**

Inriktningsmålen är en naturlig del i bolagens affärsplanering. De bolag som är destinerade specifika inriktningsmål rapporterar också detta i respektive tertial- och årsbokslut. UKF koncernen har sedan tidigare inrättat en funktion för att hålla ihop inriktningsmålen och respektive program för bolagskoncernen. Under 2025 har roller och ansvar diskuterats som bygger på att det operativa arbetet sköts i respektive linje (bolag) där också besluten tas. Programmets organisation ansvarar för att samla in och sammanställa rapporter som beskriver inriktningsmålen uppfyllande för politiken. För att undvika dubbelkommando och otydlig styrning är numera Programstyrgrupperna = VD-gruppen och SDF.



## Tjänsteskrivelse

2026-04-10

Kommunfullmäktiges  
jämsälldhetsutskott

Diariernr: KS-2026/00056

### JUSK Informationer 2026-04-16

#### Förslag till beslut

Jämsälldhetsutskottet beslutar

Att utskottet har tagit del av informationen.

#### Ärendebeskrivning

##### Salam familj - arbete under 15 år

Josefin Denman från gymnasie- och vuxenutbildningsförvaltningen informerar.

##### Barns sexuella utsatthet på nätet

Jonas Edin från Polisen informerar.

##### Aktuellt inom jämsällldhet

Annika Dalén och Linda Gustafsson informerar

Sofia Gustafsson  
Nämndsekreterare