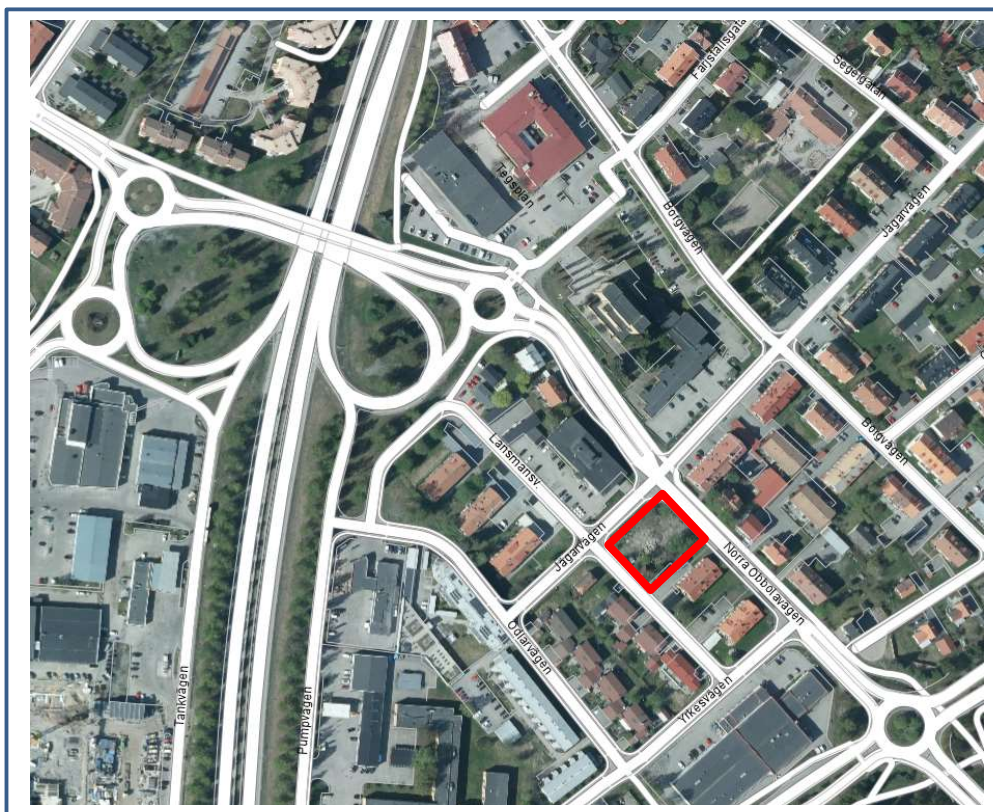


## Detaljplan för Länsmannen 1, Umeå kommun

En undersökning av betydande miljöpåverkan ska göras för detaljplanen enligt plan- och bygglagen (2010:900) och miljöbedömningsförordningen (2017:966).



Kartbild med planområdet inringat i rött.

Planens beteckning:	Detaljplan för Länsmannen 1
Planens syfte:	Preliminärt syfte med planen är att inom området skapa planmässiga förutsättningar för bostäder. Syftet är också att bidra till en positiv stadsbildsutveckling kring Tegs centrum, med respekt för de kulturhistoriska värden som finns på platsen.
Existerande planer:	2480K-P120/1963
Genomförda miljöbedömningar/ miljöutredningar:	-

## Beslut

Byggnadsnämnden bedömer att en genomförande av planen kan inte antas innebära betydande miljöpåverkan. En strategisk miljöbedömning med miljökonsekvensbeskrivning enligt kapitel 6, miljöbalken (1998:808), ska därför inte genomföras.

I planbeskrivningen ska faktorer med risk för miljöpåverkan behandlas, även om en miljöbedömning inte ska göras, (enligt plan- och bygglagen kapitel 4, § 34, andra stycket), se bilaga. Genomgången i bilagan visar att Kulturmiljö, landskapsbild, luft- och bullerfrågor samt ljusförhållanden ska utredas.

## Motiv till beslut

Behovsbedömningen grundas på bifogad genomgång av planens miljöpåverkan. Genomgången visar ingen anledning att anta att det finns risk för betydande miljöpåverkan. Vid sammanvägning av faktorer med risk för inverkan bedöms inverkan inte heller vara jämförbar med betydande miljöpåverkan.

- Det finns inte anledning att anta att planen medför påverkan på riksintresse.
- Det finns inte anledning att anta att planen medför att miljö kvalitetsnorm kommer att överskridas.
- Det finns inte anledning att anta att planen äventyrar eller hindrar uppfyllande av kvalitetskraven för någon vattenförekomst.

*Detta beslut har fattats av Veronica Classon, planarkitekt på delegation av byggnadsnämnden. Beslutet är godkänt i kommunens elektroniska system och har därför ingen underskrift.*

**Sammanfattning**

	Ja	Nej	Kommentar, positivt och negativt
Risk för betydande miljöpåverkan kan antas enligt bedömningskriterier i miljöbedömningsförordningen § 5 (se tabell nedan).		X	
Syftet är att planområdet får tas i anspråk för någon av de verksamheter som nämns i PBL kapitel 4 kap, § 34, andra stycket. Genomförande av planen kan antas medföra betydande miljöpåverkan på grund av detta.		X	
Betydande påverkan kan antas på Natura 2000.		X	
Påverkan kan antas på områden av riksintresse enligt miljöbalken, kapitel 3 eller 4 (för § 8, Natura 2000, se ovan).		X	

Ja på någon punkt 1–3: Miljöbedömning ska göras.

	Ja	Nej	Kommentar
Riksintresseanalys för kulturmiljö kommer att upprättas.		X	Planområdet ligger inte inom riksintresse för kulturmiljövård.

## Identifiering av omständigheter enligt miljöbedömningsförordningen

Risk för miljöpåverkan leder till att faktorn ska behandlas i planbeskrivningen. Betydande påverkan leder till att faktorn dessutom ska behandlas i miljöbedömning. Inom parentes anges vilken punkt i miljöbedömningsförordningen (§ 5) faktorn framför allt kan hänföras till.

	Ingen eller liten risk för miljöpåverkan	miljöpåverkan	Risk för miljöpåverkan	Risk för betydande miljöpåverkan	Kommentarer
<b>Påverkan på existerande miljö</b>					
Den befintliga miljöns känslighet (8)	X				
Kulturmiljö (8)		X			Fastigheten var tidigare bebyggd med ett enbostadshus som är utpekad som särskilt värdefullt enstaka hus i Byggnadsordning för Teg (PLA 05–37). Fastigheten ligger inte inom något utpekad bebyggelseområde i byggnadsordningen. Påverkan på stadsbildsutvecklingen kring Tegs centrum och områdets kulturmiljö-värden utreds under planarbetet.
Landskaps-/stadsbild (8)		X			Ansökan avsåg ursprungligen ett flerbostadshus i sex våningar. I de senast inkomna handlingarna har byggnadens höjd och våningsantal minskats. Lämplig exploatering utreds under planarbetet.
Rekreatjonsområde (8)	X				
Tyst/ostörd miljö (8)	X				Buller från N Obbolavägen
Grönyta i tätort (8)	X				Stora träd?
Naturmiljö (land och vatten) (8)	X				
Påverkan av skyddade arter enligt artskyddsförordningen (9)	X				
Skyddade områden, inklusive Natura 2000 (9)	X				

	Ingen eller liten risk för miljöpåverkan	miljöpåverkan	Risk för miljöpåverkan	Risk för betydande miljöpåverkan	Kommentarer
Strandskyddsområde (1d)	X				
Påverkan på ekosystem-tjänster (8)	X				
Grundvatten, inklusive vattenskyddsområde (8)	X				
Kan planen medföra att miljö kvalitetsnorm kommer att överskridas? (8)	X				
Kan planen medföra att vattenförekomst får försämrad miljöstatus eller inte kommer att uppnå fastställt kvalitetskrav? (8)	X				Dagvatten från fastigheten avrinner till Umeälven. Planen kan inte medföra att vattenförekomsten inte kommer att uppnå fastställt kvalitetskrav.
<b>Påverkan från existerande förhållanden</b>					
Verksamheter som medför risk för miljö och hälsa, i eller i närheten av planområdet (2)	X				
Buller från omgivning (2)		X			Trafikbuller vid fastighetsgräns mot N. Obbolavägen ligger nära 70 dB dygnsmedelvärde. (+ Klockringning från Tegskyrkans stapel)
Förorenad luft (2)		X			Kvävedioxidhalterna för timme och dygn överskrids längs N Obbolavägen.
Elektromagnetiska fält (2)	X				
Förorenade områden (2)	X				
Radon i mark (2)	X				Inom lågriskområde
Geologi/hydrologi (2)	X				Sand på lera/silt – typiskt i Umeå stadsdelar längs älven. Behöver beaktas vid grundläggning.
Skredrisk (2)	X				
Översvämningsrisk (2)	X				Nej, enligt kartläggning 100-årsregn

	Ingen eller liten risk för miljöpåverkan	miljöpåverkan	Risk för miljöpåverkan	Risk för betydande miljöpåverkan	Kommentarer
Lokalklimat (2)	X				
Ljusförhållanden (2)		X			Frågan om skuggning och ev. behov av skuggstudie utreds under planarbetet.
Ändrad påverkan till följd av klimatförändringar (2)	X				
<b>Påverkan på grund av aktiviteter eller förändringar som planen medför (även påverkan på omgivning)</b>					
Verksamhet eller åtgärd som planen ger förutsättning för (3)		X			Skuggning av grannfastigheter, något försämrad luftmiljö på N Obbolavägssidan.
Ändrad trafiksituation inom och utom planområdet (3)	X				För en god trafiksituation bör in/utfarten bör fortsatt vara mot Länsmansvägen.
lanspråktagande av mark, vatten och andra resurser (3)	X				
lanspråktagande av brukningsvärd jordbruksmark (3)	X				
Påverkan på rennäringsintressen (3)	X				
Alstrande av avfall (3)	X				Planen behöver bereda utrymme för källsortering och hämtning av hushållsavfall.
Alstrande av föroreningar och störningar (3)	X				
Spillvattenhantering (3)	X				
Dagvattenhantering (3)	X				(Stäms av med Vakin)
Förändringar som påverkar klimatet (3)	X				Hållbart byggande minskar klimatpåverkan. Detta regleras dock inte i planen

	Ingen eller liten risk för miljöpåverkan	Risk för miljöpåverkan	Risk för betydande miljöpåverkan	Kommentarer
Risk för människors hälsa till följd av olyckor (7)	X			
Risk för människors hälsa till följd av andra omständigheter (7)	X			
Risk för miljön till följd av olyckor (7)	X			
Risk för miljön till följd av andra omständigheter (7)	X			

Planen	Ja	Nej	Kommentar, positiv och negativ påverkan
Anges förutsättningar för verksamhet eller åtgärder som självständigt kan antas medföra betydande miljöpåverkan? (1a)		X	
Har planen betydelse för de miljöeffekter andra planer eller program medför? (1b)		X	
Har planen betydelse för att främja en hållbar utveckling eller för integreringen av miljöaspekter i övrigt? (1c)		X	
Har planen betydelse för möjligheterna att följa miljölagstiftningen? (1d)		X	Förtätning med större/längre byggnader längs N Obbolavägen kan försämra luft- och ljudmiljön.
Går det att avhjälpa de sannolika miljöeffekterna? (4)	X		Ja, luft och bullersituationen förbättras av andra kommunala åtgärder mot buller och luftföroreningar.

Planen	Ja	Nej	Kommentar, positiv och negativ påverkan
Behöver en kompensationsutredning för ekologiska värden göras för planen? (4)		X	
Har planens miljöeffekter gränsöverskridande egenskaper? (5)		X	
Är planen förenlig med folkhälsomålen? (1c)	Ja		
Är planen förenlig med miljömålen? (1c)	God bebyggd miljö: Planen kan medföra sämre luft- och ljudmiljö i mindre skala. I övrigt: Ja		