

Rapport

**PÅVERKAN PÅ NÄRLIGGANDE
RIKSINTRESSE FÖR RENNÄRING**

DETALJPLANEARBETE KLOCKARBÄCKEN



Slutrapport

2023-06-08

Uppdrag: 332889 RNA Klockarbäcken
Titel på rapport: Påverkan på närliggande riksintresse för rennäring
– detaljplanearbete Klockarbäcken
Status: Slutrapport
Datum: 2023-06-08

Medverkande

Beställare: Umeå Kommun
Kontaktperson: Emilio Arango Nilsson
Konsult: Emil Sandström, Henrik Sjöberg, Therese
Pettersson
Uppdragsansvarig: Emil Sandström
Kvalitetsgranskare: Henrik Sjöberg

Revideringar

Revideringsdatum: 2023-06-08
Version: 1.0
Initialer ES

Sammanfattning

Umeå kommun arbetar med framtagande av detaljplan för del av fastigheten Kåddis 3:1 m.fl. (Brännlandsberget), vars syfte är att skapa planmässiga förutsättningar för utveckling av industriområde. Planområdet ligger inom Rans samebys renskötselområde och i nära anslutning till utpekad riksintresse för rennärning. Uppdraget har ämnat analysera huruvida planerad verksamhet kan utgöra risk för påtaglig skada för riksintresse för rennärning. Använd riskbedömningsmodell baseras på två aspekter; (1) Markens värde för rennärningen och (2) Konsekvenser för rennärningen.

Ytan som berörs av planförslaget bedöms inte omfattas av riksintressestatus. Planförslaget påverkar främst den direkta möjligheten för samebyn att använda deras flyttled som löper genom planområdet och utgör en passage mellan två riksintesseområden för vinterbete. Passagen är utmanande såväl utifrån flera samlade barriärer som flertalet störningskällor, exempelvis befintligt industriområde, täktverksamhet, europaväg och järnväg. Alternativa sätt att angöra betesområdena finns. Utifrån en försiktighetsprincip bedöms marken sammantaget vara av måttligt värde för rennärningen.

Tillkommande exploatering bedöms utgöra ett marginellt tillskott av omgivningsstörningar, i och med att det i närområdet finns ett flertal andra störningar. Den främsta konsekvensen för rennärningen bedöms således vara i möjligheten att använda passagen. Passagen är svår men möjlig i ett nollalternativ. Det går varken att bekräfta eller förkasta att passagen i ett genomförandealternativ är funktionellt duglig för renflytt. Rapporten hänvisar till såväl tidigare domar som andra fall där passager med liknande förutsättningar ej mött motstånd. Givet det faktum att det finns alternativ passage uppströms Umeälven är den samlade bedömningen är att exploateringen ensamt inte lär utgöra ett intrång som riskerar att påtagligt försvåra rennärningens bedrivande.

Åtgärder bedöms inte vara nödvändiga men kan med fördel övervägas. Frågan om samebyns framtida handlingsfrihet är fortsatt av stor vikt att beakta. Det rekommenderas att det i kommunens översiktliga planering framgent säkerställs långsiktiga förutsättningar för att bibehålla funktionen av passagen vid Gubböle för att undvika påtagligt försvårande i ett scenario där även denna passage riskerar att tas i anspråk. Utifrån utredningens avgränsningar finns vissa begränsningar i vilken säkerhet som kan tillskrivas dragna slutsatser, varvid en uppmaning är att bekräfta gjorda antaganden i dialog med Rans sameby samt fördjupa konsekvensbedömning till att inkludera kumulativa effekter.

Innehållsförteckning

1 Inledning	5
1.1 Bakgrund	5
1.2 Syfte	5
2 Metod	5
2.1 Avgränsning.....	5
2.2 Tillvägagångssätt och referensmaterial.....	6
2.3 Genomförandealternativ och Nollalternativ	7
2.4 Störningskällor- och zoner	8
2.5 Riskbedömningsmodell.....	11
3 Redogörelse för rennäringens markanvändning	13
3.1 Rennäring i Umeå kommun	13
3.2 Renbruksplan i relation till utredningsområdet.....	13
3.3 Riksintresse	14
3.3.1 Områdesbeskrivning för riksintresset	15
4 Konsekvensbedömning	16
4.1 Markens värde för rennäringen	16
4.1.1 Avgränsning av riksintresseanspråk.....	16
4.1.2 Stråkets användning	16
4.1.3 Alternativ angöring	17
4.2 Konsekvens för rennäringen	18
4.2.1 Indirekta effekter: Omgivningspåverkan	19
4.2.2 Direkta effekter: Intrång i korridor.....	20
4.3 Samlad bedömning	23
4.3.1 Markens värde för rennäringen	23
4.3.2 Konsekvens för rennäringen	24
4.3.3 Slutsats.....	25
5 Rekommendationer	26

1 Inledning

1.1 Bakgrund

Umeå kommun arbetar med framtagande av detaljplan för del av fastigheten Kåddis 3:1 m.fl. (Brännlandsberget), vars syfte är att skapa planmässiga förutsättningar för utveckling av industriområde. Planområdet ligger inom Rans samebys renskötselområde och en mindre del av planområden berör utpekad riksintresse för rennäring (se Figur 1), vilket föranlett behovet av denna utredning.

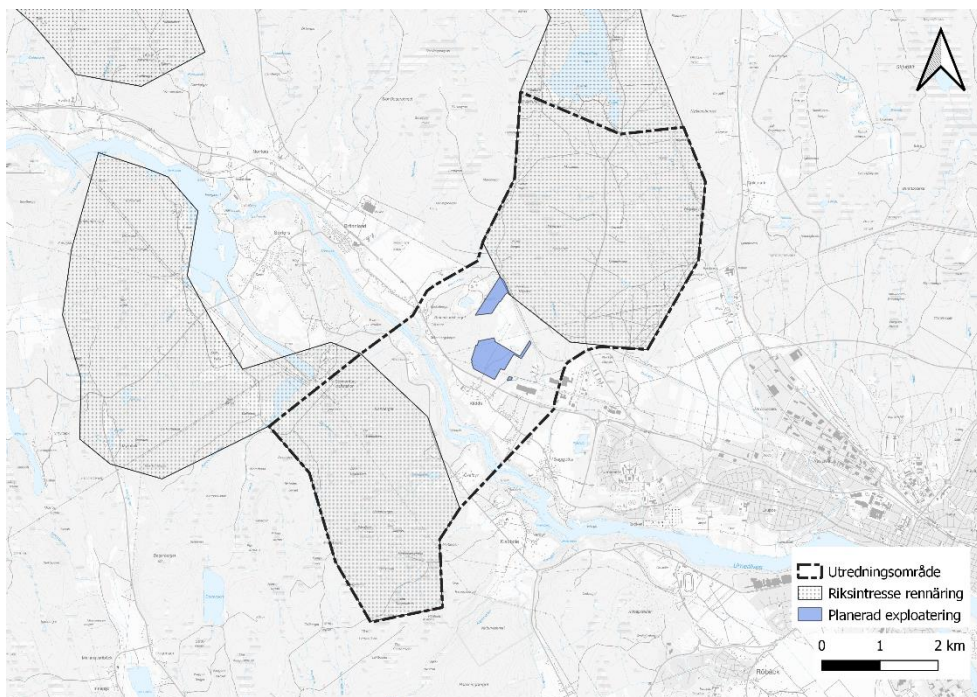
1.2 Syfte

Syftet med aktuellt uppdrag är att analysera huruvida planerad verksamhet kan utgöra risk för påtaglig skada för riksintresse för rennäring. Vidare ska utredningen ge principiella rekommendationer kring prioriterade insatser framgent.

2 Metod

2.1 Avgränsning

Detta uppdrag är av övergripande karaktär och avgränsas till att avhandla konsekvenser av aktuellt planförslag på förutsättningar att bedriva rennäring i dess direkta närområde. Studieområdet avgränsas i enlighet med karta i Figur 1 nedan.



Figur 1, avgränsning av utredningsområde (riksintresseområden enligt kartsnitt från Sametinget)

Inget särskilt samrådsmöte kommer att hållas för ändamålet under processen, då kontakter i flera ärenden enligt uppgift sker löpande mellan Umeå kommun och representanter från berörd sameby.

Kumulativa effekter för långsiktiga förutsättningar till hållbar renskötsel kommer inte att ingå i analysen, och rekommenderade insatser hålls på en generell och principiell nivå.

2.2 Tillvägagångssätt och referensmaterial

Baserat på frågeställning och uppdragets avgränsning sker arbetet i form av desktoanalytisk och litteratur- samt arkivstudier. Tyréns tillvägagångssätt tar avstamp ifrån flera vedertagna källor, så som *Samisk markanvändning och MKB*¹, *Kumulativa konsekvenser för rennäringar*² och *Metodhandbok rennäringens utredningar*³.

¹ Svenska Samers Riksförbund (2010)

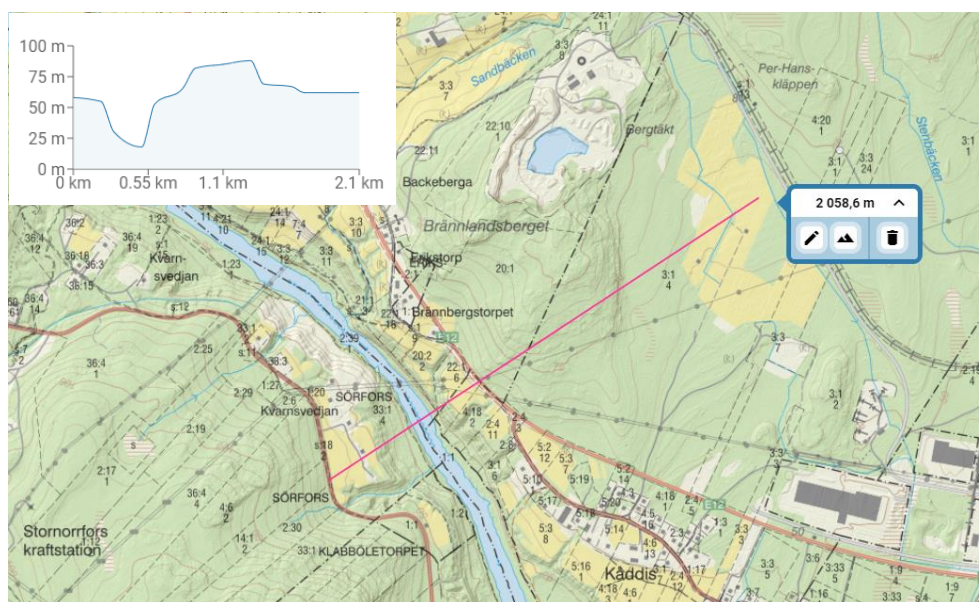
² Nilsson, R., Lauritz, L., Blom, A. (2015) *Kumulativa konsekvenser för rennäringen*.

³ Å. Karlberg; C. Smith; A. Enetjärn; S. Enetjärn; V. Kingstad; T. Josefsson; T. Svensson & B. Sterner (2023) *Handbok Rennäringens utredningar*. Svensk Vindenergi.

2.3 Genomförandalternativ och Nollalternativ

Konsekvensanalysen avser påverkan på det värde som riksintresset för rennärning avser att skydda, om exploatering som medges av aktuellt planförslag genomförs. Planförslaget utgör en förlängning av Klockarbäckens industriområde västerut och innebär att det inom stora delar av området kan uppföras bebyggelse för industriverksamhet. Utöver detta möjliggörs det i detaljplanen även för anläggande av gata och nätstation som också tar mark i anspråk. Yta för nätstation och tillkommande ytterligare högspänningsledningar som kommer att kopplas till denna ligger i anslutning till ny föreslagen placering av grön korridor.

Bedömningen ställs mot nollalternativet, det vill säga att utveckling sker enligt nu gällande förhållanden. I Umeå kommuns översiktsplan (2011) pekas området ut som plats för möjlig framtida stadsdel – slutgiltiga överväganden gentemot rennäringens markanvändning är inte fastställda. I dagsläget utgörs planområdet huvudsakligen av uppvuxen skog och igenväxande jordbruksmark där inget aktivt jordbruk pågår. Topografiskt präglas utredningsområdet som helhet av Brännlandsberget i nordväst, samt branta älvsbrinkar i anslutning till Umeälven som kan utgöra en fysisk barriär (se Figur 2). Genom utredningsområdet löper såväl väg E12 som järnväg.



Figur 2, topografisk karta med terrängskuggning som visar planområdet och övergripande terrängmässiga förutsättningar (profil längs markerad sträcka i övre vänster hörn).

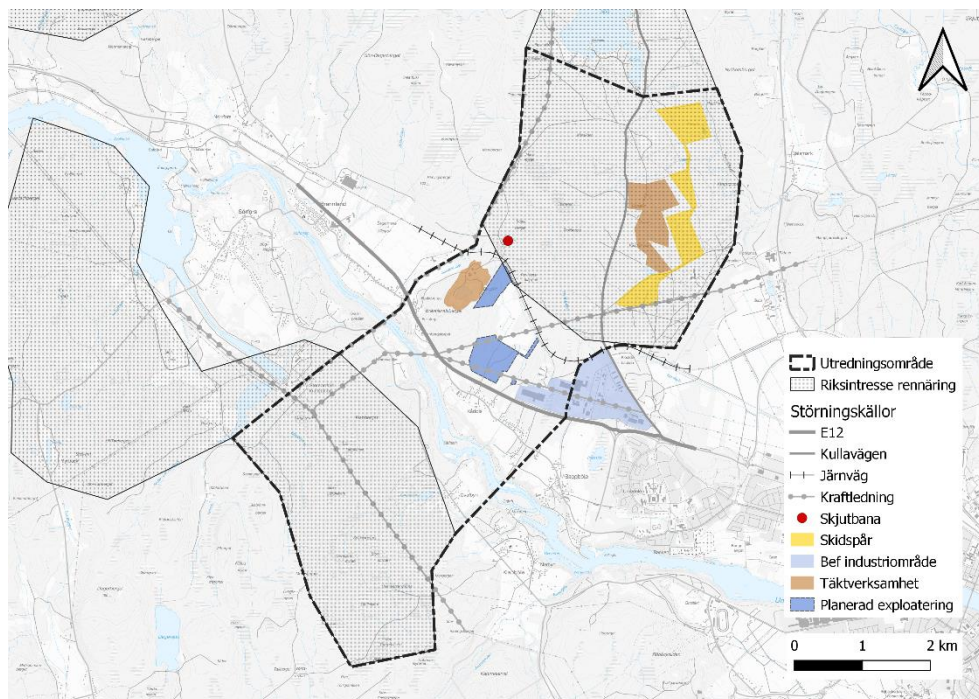
Källa: Lantmäteriet

2.4 Störningskällor- och zoner

För att på ett bättre sätt visualisera och förstå påverkan på rennärningen från annan markanvändning har störningszoner tagits fram utifrån identifierade störningskällor av relevans för utredningen. Dessa inkluderar såväl befintliga källor som planerad verksamhet. Med störningszoner menas ett område runt en specifik omvärldsfaktor där störning på rennärningen kan uppstå som följd av omvärldsfaktorns markanvändning. Undvikande effekter beskrivs ofta i litteraturen som en trakt inom vilken majoriteten av renarna minskar sin användning av området, jämfört med områden utanför störningszonen. De störningskällor som noterats i detta arbete är:

- Planerad exploatering för industriändamål
- Befintliga industriområde vid Klockarbäcken
- Tåktverksamhet såväl vid Brännlandsberget som vid Kulla-området
- Väg E12
- Kullavägen
- Järnväg
- Kraftledningar
- Skjutbanan vid Brännlandsberget
- Skidspår (Olles spår)

En samlad kartering av störningskällor framgår av Figur 3 nedan.



Figur 3, kartering av kända störningskällor i relation till utredningsområdet

Omvärldsfaktorer kan mycket väl ha påverkan långt utanför sitt närområde. Det finns många faktorer som tillsammans med andra eller enskilt kan påverka hur stort ett sådant influensområde är. Störningszonerna som används i denna analys utgår ifrån schabloniserade riktvärden som beskrivs i Skarin och Åhmans forskning⁴. Omfattningen av zonerna kan ha relativt breda intervall. Här har omfattningen bedömts utifrån vilken typ av störning som avses i de specifika fallen, omkringliggande faktorer som stängsel, eller hur intensiv markanvändningen som bedrivs i närheten har bedömts vara⁵. Bedömningen är erfarenhetsbaserad och tar hänsyn till vad samebyarna utifrån sina erfarenheter ger uttryck för.

Även om störningszonerna i sig kan fastställas är ofta graden av störning svårare att bestämma. De ska hellre ses som en grund till bedömningen av möjligt undvikande eller annan påverkan på renen utifrån specifika projekt. Valda störningszoner framgår av Tabell 1 på nästa sida.

⁴ Skarin, A., Åhman, B (2014) *Do human activity and infrastructure disturb domesticated reindeer? The need for the reindeer's perspective*. Polar Biol 37, 1041–1054 (2014)

⁵ Nilsson, R., Lauritz, L., Blom, A. (2015) *Kumulativa konsekvenser för rennäringen*.

Tabell 1, störningszoner

Störningskälla	Störningszon		Motivering
	Intervall enl. Skarin/Åhman ⁶	Vald zon (km)	
Tätort (>200 inv)	2,5 – 15	2,5	Aktuellt område ligger i en region som i övrigt är tämligen befolkad. Antagande om att störning från tätort är mer märkbar i landskap som i övrigt är obefolkade.
Väg	1-10	1-1,5	Beroende på intensitet och aktivitet runt vägen har olika zoner använts för Kullavägen respektive E12.
Järnväg	Finns ej	1	Valt samma zon som för väg, erfarenhetsbaserad zon. Störningen är större vid passerande tåg, dock mindre frekvent än väg. Järnvägen som fysisk barriär är desto större källa till störning för rennäringen. Störningen kan i varierande grad vara genomsläpplig beroende på utformning av järnvägsbank, stängsling och liknande. I aktuellt stråk finns inget stängsel.
Kraftledning	0 – 2,5	1,5	Speciellt nyuppförda alt. flyttade kraftledningar ger upphov till störningar. Har kännedom om planerad koncession som berör passagen i planen.
Industri	Finns ej	2,5	Zon motsvarar störning från tätort. Industrietablering av större karaktär förväntas innebära ett betydande antal arbetstillfällen med tillhörande mänsklig aktivitet.
Täkt	Finns ej	2,5	Baserat på redogörelse för zon kopplat till gruvverksamhet (dagbrott), med hänsyn tagen till omfattningen av aktuell täktverksamhet.
Skjutbana	Finns ej	3	Avståndet är inte en symmetrisk zon utan konformad i skjutriktningen. Sannolikt ingen verksamhet under den tid på året då rennäring bedrivs i området, varvid störningszon ej inkluderats i efterföljande analys.
Skidspår	Finns ej	0,5	Utgått från zon för skoterled utifrån liknande problematik men mindre bullerstörning. Störningen är mycket lokal i och med att aktivitet vid skidspår främst sker under säsong med snödjup i terrängen.

⁶ Skarin, A., Åhman, B (2014) *Do human activity and infrastructure disturb domesticated reindeer? The need for the reindeer's perspective.* Polar Biol 37, 1041–1054 (2014)

2.5 Riskbedömningsmodell

Vald riskbedömningsmodell baseras på metodhandbok utvecklad på initiativ av branschorganisationen Svensk Vindenergi⁷.

Bedömningsmatrisen baseras på två aspekter; (1) Markens värde för rennärigen och (2) Konsekvenser för rennärigen. Den slutliga bedömningen är det samlade utfallet av båda dessa aspekter.

Beträffande markens värde för rennärigen föreslår handboken en tregradig skala bestående av *Lågt*, *Måttligt* respektive *Högt värde*. Stort tolkningsutrymme lämnas dock avseende definitionen av respektive nivå. I denna utredning har klassificering gjorts enligt följande:

- Lågt värde:** Marker med sådan funktion och av sådan skala att den marginella effekten av förlust på ett försumbart sätt försämrar förutsättningar att bedriva långsiktigt hållbar rennäring. Exempelvis mindre intrång av begränsad skala och omfattning i stort trivselland, på ett vis som inte innebär fragmentering.
- Måttligt värde:** Bedömning av markens funktion landar mellan lågt respektive högt värde.
- Högt värde:** Marker med funktion som är oersättlig. Förlust av mark innebär betydande försämring av förutsättningar att bedriva långsiktigt hållbar rennäring. Exempelvis svår passage där alternativa alternativ för flytt helt saknas.

Handboken redogör i högre grad för nivåer att använda vid bedömning av en etablerings konsekvenser för rennärigen intressen (se Tabell 2) som har använts i arbetet. Vid riskbedömning kopplas grad av påverkan till en nivå som indikerar i vilken utsträckning riskreducerande åtgärder är nödvändiga beroende på konsekvensens omfattning (Tabell 3).

⁷ Å. Karlberg; C. Smith; A. Enetjärn; S. Enetjärn; V. Kingstad; T. Josefsson; T. Svensson & B. Sterner (2023) *Handbok Rennäringsutredningar*. Svensk Vindenergi.

Tabell 2, nivåer för bedömning av konsekvenser

Konsekvens	Betesresurs	Betesro	Barriärer
Positiv	Etableringen ger tillgång till nya betesmarker.	Bättre förutsättningar för betesro skapas.	Förbättrad möjlighet att passera och nyttja marker. Möjligheter för fri strövning förbättras.
Obetydlig	Ingen eller minimal del av betesresursen påverkas.	Betesron påverkas inte.	Fri strövning och/eller flyttleder påverkas inte.
Liten negativ	Betesresursen reduceras i liten mån.	Liten påverkan på djurens betesro.	Liten försämrad påverkan på möjlighet att passera och nyttja marker.
Måttligt	Betesresursen reduceras.	Betesron försämras.	Försämrad möjlighet att passera och nyttja marker.
Stor negativ	Betesresursens omfattning reduceras så mycket att området förlorar sin funktion.	Betesron påverkas till den grad att området inte längre kan nyttjas.	Möjligheten att passera och nyttja marker försvinner helt.

Tabell 3, förklaring av färgbeteckningens implikationer för behov av åtgärd

Åtgärd:				
Ej nödvändig	Ej nödvändig	Bör övervägas	Ska övervägas	Nödvändig

3 Redogörelse för rennäringens markanvändning

Nedan följer en beskrivning av samebyns markanvändning på lokal nivå. Beskrivningen baseras på allmänt tillgängligt material, samt utdrag ur samebyn Rans renbruksplan i den version som Tyréns tagit del av, från år 2021.

3.1 Rennäring i Umeå kommun

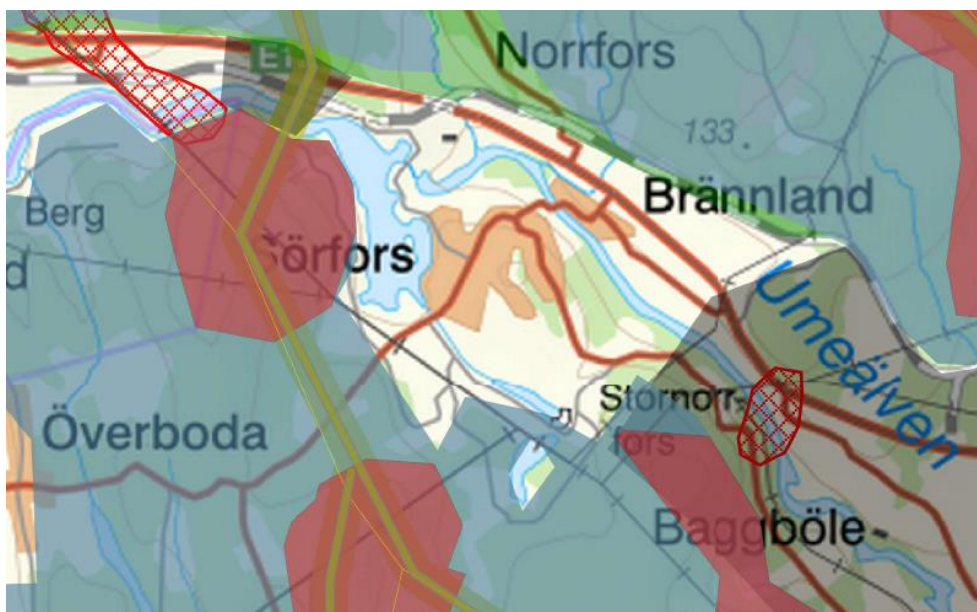
Samebyns betesområden inom Umeå kommuns är idag fragmenterade som en följd av exploateringar. Vissa områden är mer svåråtkomliga än andra och vissa områden kräver extra planering för att nyttjas. Botniabanan och E4:an utgör barriärer som avskärmar kustområden från andra betesområden. Den utbyggda Umeälven utgör också en barriär som uppstått i och med Stornorrfors utbyggnad och regleringen av vattennivån. Nya bostadsområden, större trafikering av "mindre vägar" så som exempelvis 363:an, 364:an, Hössjövägen tillkommer årligen och utgör ur ett rennäringssperspektiv ytterligare hinder för verksamheten. Andra för samebyn kännbara effekter är det växande friluftslivet. Hundspann och lösa hundar utgör störningar för betesron i de flesta betesområden och effekter av bergtäkter som planeras och utvecklas utgör även dessa kännbara effekter för rennäringen. Marker som är torra och lavrika (ex. bergstoppar och tallhedar) är attraktiva ställen för bebyggelse, friluftsliv och övriga verksamheter. Det betyder också att den betesmarken minskas för varje år.

3.2 Renbruksplan i relation till utredningsområdet

Det tänkta planområdet är lokaliserat inom det som i Rans renbruksplan pekats ut som åtgärdsområde (se Figur 4 nedan för utdrag från renbruksplan 2021). Åtgärdsområden utgörs av områden där tidigare markanvändning har påverkat rennäringen negativt. Norr om planområdet löper järnvägen och norr om denna finns ett kärnområde som regelbundet används inom betestrakten. I anslutning till kärnområdet och nord-nordväst om planområdet och järnvägen ligger ett område som ur ett rennäringssperspektiv utgör nyckelområde. Nyckelområden är områden med en total kvalitet som har avgörande betydelse för möjligheterna att varaktigt bedriva renskötsel inom samebyn. I studieområdets norra del löper ett viktigt betesstråk som tangerar Piparbölesjöns västra och södra sida.

Området norr om Piparbölesjön vid Kullaområdet beskrivs i andra tidigare utredningar som ett mycket viktigt betesområde. Exempelvis i utredning kring Norrbotniabanan där myndighet genomfört samråd med samebyar⁸.

På senvåren i april flyttar Rans sameby sina renar tillbaka upp till fjällvärlden, antingen till fots eller med hjälp av lastbilar, och renarna släpps återigen tillsammans för att kalva/beta.



Figur 4, utdrag från Rans renbruksplan (2021). Färgförklaring: Betestrakt (grönt), Kärnområde (blått), Nyckelområde (rött), Åtgärdsområde (svart), Flyttled (gul linje), Svår passage (röd skraffering)

3.3 Riksintresse

Riksintresseområde för rennäringen finns dels norr om planområdet (där en mindre del av planområdet överlappar riksintresseutpekandet) samt sammanfaller (inom studieområdet) i stort med det område som i samebyns renbruksplan pekats ut som nyckelområde (utbredning av riksintresseområde framgår av Figur 3). Söder om planområdet och söder om Umeälven finns också riksintresseområde för rennäringen. Riksintresseområdet söder om älven sammanfaller här till viss del med nyckelområde för rennäringen. Här finns dock flera störningsmoment för rennäringen (exempelvis Stornorr-fors kraftverk) vilket enligt Rans renbruksplan uppenbart påverkar användbarheten på denna del av riksintresseområdet närmast älven.

⁸ Banverket (2007) *Norrbotniabanan – konsekvensanalys för rennäringen längs Norrbotniabanan, Umeå-Luleå*. BRNT 2007:12 Dnr F 07-2211/SA20

3.3.1 Områdesbeskrivning för riksintresset

Jordbruksverket beslutade 2005 att föreslå områden av riksintresse för rennäringen inom Västerbottens län. Av områdesbeskrivningen för respektive område framgår följande av punkt 24 respektive 28.

24. Område mellan Taveljö, Vännäsby och Umeå (k, s).
Vinterbete för några av samebyns grupper. Mycket viktiga lavmarker i berglandskap. Starkt påverkat av bl.a. grustäkter, friluftsliv och järnväg. Två svåra passager i södra delen av Taveljön på grund av bebyggelse och landsväg. Ytterligare en svår passage vid Sand över väg 363 på grund av åkermark och bebyggelse.

28. Söder om Brännland (k, s).
Reservvinterbete för några av samebyns grupper. Svår passage vid Gubböle över Umeälven och E12 på grund av reglerat vatten och järnväg.

4 Konsekvensbedömning

Baserat på använd bedömningsmatris delas följande konsekvensbedömningen upp i två delar; (1) Markens värde för rennäringen och (2) Konsekvens för rennäringen.

4.1 Markens värde för rennäringen

4.1.1 Avgränsning av riksintresseanspråk

Av förarbetena till lag om naturresurser framgår grunderna till det som idag utgör riksintesseregleringen i miljöbalken. I prop. 1985/86:3 framgår bland annat avvägningarna som gjordes av dåvarande bostadsdepartementet kopplat till ett riksintresses gränser. Där anges att:

"...det först i samband med konkret planläggningsarbete enligt PBL är möjligt att bestämma avgränsningarna i detalj. [...] Lagrådets resonemang om olika exploateringsföretags typ och miljöförstörande effekt är något som kommunen och länsstyrelsen måste ta fasta på i ett konkret ärende då ett exploateringsanspråk aktualiseras som kan innebära påverkan på ett område som är av riksintresse enligt 3 kap. Det är härvid ointressant om exploateringsanspråket ligger inom det riksintressanta området eller utanför den gräns som har bestämts för området. Det som är intressant är exploateringsföretagets inverkan på riksintresset" (I prop. 1985/86:3, sid 115)

Mot bakgrund riksintressets respektive utpekandegrunder, samt järnvägen som en tydlig fysisk avgränsning, aktuellt planområde ej ingår i det utpekade riksintesseområdet. Däremot framgår det av ovan att det är ett exploateringsföretags inverkan som är av intresse – även om exploateringsanspråket ligger utanför riksintressets yttre gräns. Detta aktualiserar att titta närmare på stråket mellan riksintesseområdena.

4.1.2 Stråkets användning

Den version av renbruksplan (2021) som Tyréns har tillgång till vid uppdragets genomförande lyfter området som en yta förknippad med flera konflikter med andra anspråk, samt passagen över Umeälven som en svår passage. Av renbruksplanen framgår dock att någon flyttled inte finns förlagd inom studieområdet. Det faktum att det, trots avsaknaden av utpekad flyttled (i renbruksplan och sametingets GIS-data), är en utpekad svår passage indikerar att samebyn ändå ser detta som ett stråk för flytt.

Här får man anta att stråket vid planområdet troligtvis funnits med i samebyns planering av markanvändningen.

I anslutning till svåra passager över vältrafikerade vägar kan en sameby begära assistans av Polisen genom trafikavstängning. Polisens ärenden diarieförs, varför det är möjligt att begära ut som allmän handling. Vid begäran om utdrag av allmänna handlingar i relation till renflytt över E12 de senaste tio åren noteras att inga sådana händelser har diarieförts⁹. Behov av polisassistans över vältrafikerade vägar kan upplevas problematiskt av samebyn i och med att polisen inte alltid kan prioritera denna typ av ärenden. Det kan finnas flera möjliga förklaringar till att flytt inte noterats i Polisens händelserapport:

- Flytt har skett över E12:s vägbana utan polisassistans.
- Alternativa stråk har använts, i den mån det är möjligt.
- Flytt har skett med hjälp av lastbil.
- Det utpekade området av riksintresse som ligger söder om Brännland och benämns som reservvinterbete har inte använts under tioårsperioden. Utifrån omvärldsfaktorer som klimatförändringar, låsta beten och andra betesförluster kan reservbetet komma att användas mer frekvent i framtiden. Om detta går dock endast att spekulera, och ett närmare resonemang går utöver avgränsningen för denna utredning.

Slutsatsen i detta fall är således att det med dessa uppgifter varken går att bekräfta eller förkasta huruvida aktuell passage vid Klabböle mellan de två riksintressena har nyttjats för renflytt utan dialog med Rans sameby. Umeå kommun har enligt uppgift fört parallella samtal med Rans sameby under denna utrednings gång som bekräftar att passagen används sällan men är av stor vikt som reserv.

4.1.3 Alternativ angöring

Området norr om planområdet (Kullaheden) är sammanhängande (för lokalisering och utbredning, se Figur 1 och/eller Figur 4) och antas vara tämligen enkelt att angöra på alternativa sätt.

För riksintresseområdet som ligger beläget söder om Brännland är huvudsaklig flyttled lokaliserad uppströms Umeälven mellan Gubböle och Svallet. Här är passagen över sträcka som inkluderar E12 och Umeälven

⁹ Skriftlig kommunikation med arkivarie samt viltsamordnare vid Polisen, Region Nord, 2023-03-03 och 2023-05-22. Vid behov kan uppgifter om händelser längre bak i tiden begäras ut.

noterad som svår passage. Vid genomförd arkivstudie noteras att denna passage har en (1) dokumenterad flytt för tio år sedan.

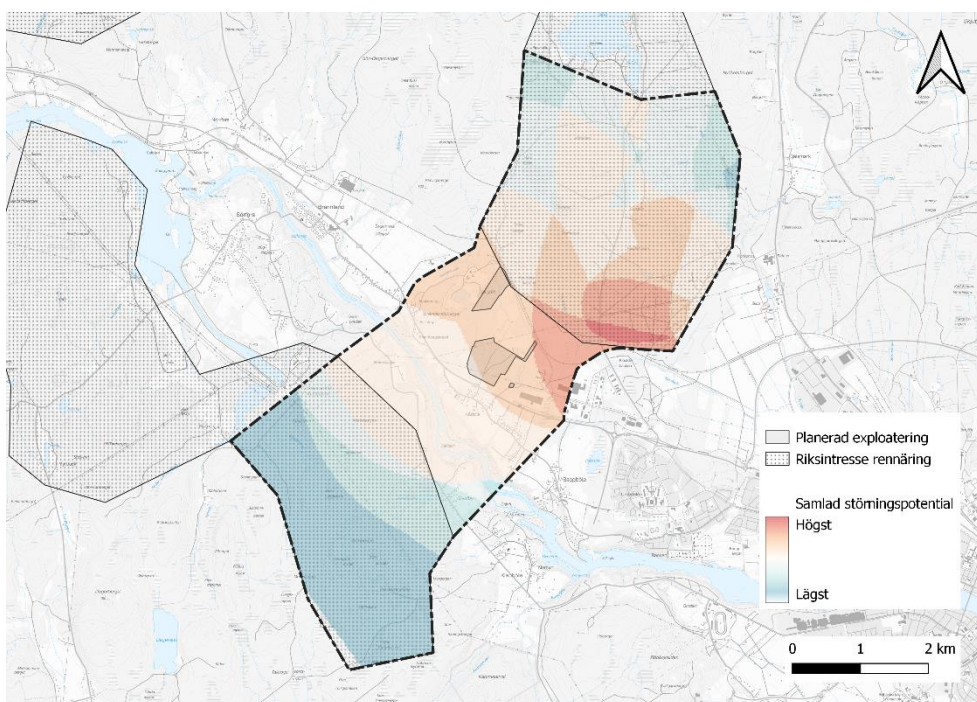
Baserat på dokumenterad användning och färre ogynnsamma platsbundna förutsättningar (färre närbelägna störningar och en lägre koncentration av barriäreffekter på begränsad yta) antas att flyttstråket vid Gubböle utgör det stråk som huvudsakligen används för att angöra riksintresseområdet söder om Brännland. Beträktat utifrån ett perspektiv som berör framtida risk för annat ianspråktagande noteras att denna passage ligger i anslutning till aktivt brukad jordbruksmark. Byggande på jordbruksmark betraktas generellt restriktivt med hänsyn till god markhushållning, varvid jordbruksmarken skulle kunna ses som en skyddande faktor som talar för lägre sannolikhet att denna passage tas i anspråk för andra ändamål på ett sätt som definitivt hindrar renflytt. Flyttleden löper enligt tillgängligt underlag i anslutning till befintlig kraftledningsgata i nord-sydlig riktning. I ett längre perspektiv är det tänkbart att det blir aktuellt att kraftledning byggs ut för ökad överföringskapacitet. I det fall att den specifika sträckningen av samebyns flyttled skulle beröras lär passagen vid Gubböle erbjuda en större handlingsfrihet att finna nya sträckningar av flyttleden jämfört med passagen vid Klockarbäcken.

4.2 Konsekvens för rennäringen

I avsnittet nedan sker en fördjupning i huruvida planerad exploatering förväntas leda till konsekvenser för rennäringen, samt vilka dessa konsekvenser i sådana fall lär vara. Inledningsvis ägnas uppmärksamhet åt inverkan på det område som är utpekad riksintresse. Grundat på att det konkreta riksintresseutpekandet ligger utanför området för aktuellt planförslag ligger fokus på en bedömning av tillkommande omgivningspåverkan. Därefter utvecklas ett resonemang som rör de mer direkta effekterna av intrång i den korridor som planförslaget ligger inom.

4.2.1 Indirekta effekter: Omgivningspåverkan

Vid en samlad kartering av valda störningszoner framgår att flera störningar sammanfaller i områdets centrala och östliga delar (illustrerat med mörkare röd färg). Givet liknande förutsättningar bedöms det därmed vara mer sannolikt att renarna finner högre grad av betesro i utredningsområdets norra respektive södra delar. Delar av riksintresseområdet berörs i högre utsträckning av dessa kartlagda störningszoner.



Figur 5, samlad störningspotential baserat på identifierade störningskällor och antagna influensavstånd, inklusive planerad exploatering

De närmaste delarna av betesområdet norr om järnvägen erfar redan i dagsläget potentiella störningar från ett flertal källor, bland annat befintlig industriverksamhet vid Klockarbäcken och järnvägen som såväl bullerkälla som avgränsande barriär.

Bedömningen är att planerad exploatering endast bidrar med en marginell ökning av indirekta störningar för renarnas bete, inom en radie på 2,5 kilometer. Störst risk för omgivningspåverkan på närområdet råder under bygg- och anläggningskedet. Anläggningsarbete antas intensifieras under barmarkssäsong, vilket sammanfaller med den period då renarna inte befinner sig i vinterbetesområdet. Ökningen av mänsklig aktivitet förväntas vara begränsad till industriområdet i sig och planförslaget antas inte bidra till en ökning av mänsklig aktivitet som vistas i skog och mark.

4.2.2 Direkta effekter: Intrång i korridor

Områden av riksintresse ska skyddas från åtgärder som *kan* ha påtaglig skada vilket innebär att enbart risken för skada ska beaktas vid en bedömning. Den föredragna nordvästra flyttleden är inte garanterad utifrån andra åtgärder eller externt givna faktorer (exempelvis klimatförändringar med låst bete, osäkra isar) som kan göra dess betydelse ökar och/eller att passagen blir osäkrare att använda. Effekten av intrånget i befintlig korridor vid Klockarbäcken beror på i vilken grad förutsättningar för användning förändras från dagens läge till ett scenario med exploatering i linje med vad som möjliggörs i planförslag. Vidare har det betydelse vilka alternativa lösningar det finns för att binda samman områdena.

Befintlig korridor (nollalternativ)

Vad beträffar utredningsområdet i ett nollalternativ – utan planerad exploatering – uppgår den fysiska bredden på korridoren mellan bergtäkt på Brännlandsberget och Komatsus industritomt till cirka 1350 meter. Till detta bör viss hänsyn tas till potentiell undvikelsebeteende från de störningskällor som är konstaterade inom området. De influensavstånd som generellt används för att bedöma risk för störning är överlag storskaliga och lämpar sig inte i den geografi som det rör sig om i detta fall, samt vilken funktion korridoren potentiellt skulle fylla för rennäringen.

Rennäringens användning av det aktuella stråket lär, utifrån närhet till vad som av allt att döma kan antas vara högkvalitativa betesmarker, huvudsakligen vara för flytt mellan betesområden på vardera sidan älven. Acceptansnivån för indirekta störningar antas vara högre vid flytt än många av renens viktiga områden, så som bete, brunst och kalvning (förutsatt att störningarna inte blir allt för påtagliga så att flytt omöjliggörs).

Resonemanget bygger på att flytten är en åtgärd där renskötaren aktivt driver djuren och betesro antas inte utgöra det primära värdet över kortare avstånd. Vidare har renarna generellt starka flockinstinkter och tenderar att hålla sig nära hjorden under förflyttning.

Givet detta resonemang bör bedömningen i detta sammanhang baseras på avstånd som använts i dokumenterade referensfall. I underlagen till riksintresseutpekanden för rennäring¹⁰ konstateras att en minsta bredd för flyttleder inte kan anges, utan att en bredare led är säkrare än en smal och att flyttleder bör vara flera hundra meter breda. Vid utpekandet av riksintressen för rennäringen anges flyttleder till 300 meter på vardera sida

¹⁰ Sametinget (2009) *Underlag till föreslagna områden av riksintresse för rennäringen i Jämtlands län.*

om en centrumlinje, alltså 600 meter bred¹¹. Den schablonmässiga definitionen användes även tidigare av Jordbruksverket, innan Sametinget övertog ansvar som rennäringens centrala förvaltningsmyndighet med ansvar för riksintresseutpekanden. I RÅ 2010 not. 6 bekräftade Regeringsrätten Kammarrätten i Sundsvalls bedömning – där Jordbruksverkets inriktning om flyttleders generella markerade bredd gäller under förutsättning att detta varierar beroende på terräng, väderförhållande och dylikt utgjorde en vägledande bedömningsgrund¹².

I målet M6936-03 prövade MÖD krav på konstruktion av damm för deponering. Vid samråd hade företrädare för Vapstens sameby, som förfogar över flyttleden, påpekat att utrymmet mellan gruvområdet och Paubäcken skulle bli alltför trångt och att hinder därigenom skulle kunna uppkomma. Genom val av alternativ lokalisering kunde avstånd ökas till 700 meter, varvid det bedömdes att det av samebyn befarade hindret skulle kunna undvikas.

Givet dessa är bedömningen att nuvarande släpp om cirka 1350 meter mellan täktverksamhet och befintlig industriverksamhet vid Klockarbäcken sannolikt är tillräckligt dimensionerat för att fysiskt möjliggöra renflytt.

Korridor enligt planförslag (genomförandalternativ)

I ett genomförandalternativ beror korridorens bredd på om det avses mellan befintlig bergtäkt vid Brännlandsberget och planlagd industrimark eller om område för teknisk anläggning (fördelningsstation) inkluderas. Utifrån en förståelse för att område för fördelningsstation av säkerhetsskäl lär göras otillgängligt för allmänhet, renskötare och renar är utgångspunkten avståndet mellan täkt och område för teknisk anläggning. Bredden uppgår då till cirka 400 meter. Bredden går i linje med tidigare uttalande om att korridorer bör vara "flera hundra meter breda", men en exakt minsta bredd finns ej fastslagen. I och med att identifierade referensfall har en generösare dimensionering ses detta som en mer osäker situation.

Ett geografiskt närbeläget område som likt studerat planförslag avser en smal passage mellan mark planlagd för industriändamål återfinns i Vindelns kommun. I fördjupad översiktsplan för Vindelns tätort pekas en grön korridor mellan två ytor som utgör Vindeln Innovation Park ut som alternativ flyttled för Rans sameby att nå områden söder om företagsparken¹³.

¹¹ Ibid.

¹² Regeringsrätten (2010) Mål 2860-07. Avgörandedatum 2010-01-27.

¹³ Vindelns kommun (2022) Fördjupad översiktsplan Vindelns tätort. Antagen handling 2022-06-14.

Passagen mellan respektive del av verksamhetsområdet är drygt 260 meter utifrån dagens förutsättningar – under varken samråd, granskning eller särskilt utlåtande yttrades, enligt vad Tyréns kan tillgodogöra sig, synpunkter emot dimensioneringen av denna passage från varken Rans sameby, Sametinget eller Länsstyrelsen Västerbottens län. För samebyns del är det inte otänkbart att detta kan ha att göra med tidsbrist för att lämna yttranden. Faktorer som vidare bidrar till en osäkerhet i tillämpligheten av detta avstånd är en situationsanpassning till den gröna korridor som aktualiseras i Klockarbäcken – inom studieområdet på Klockarbäcken finns störningar, riskmoment (påkörning vid järnväg och E12) och fysiska barriärer på ett sätt som inte finns i anslutning till den aktuella passagen i Vindelns kommun. Dessa faktorer talar för att ett större manövreringsutrymme vore fördelaktigt utifrån renskötselns perspektiv för att passagen ska utgöra ett funktionellt samband mellan de två riksintresseområdena med viktiga beten. Huruvida bredden är tillräcklig går inte att med säkerhet uttala sig om utan att föra dialog med Rans sameby, vilket ligger utanför ramarna för detta uppdrag.

4.3 Samlad bedömning

Nedan redovisas utfall i enlighet med den bedömningsmatris som beskrivs i avsnitt 2.5, tillsammans med en sammanfattande kommentar kring huruvida planerad markanvändning i aktuellt planförslag är att betrakta som ett ingrepp som förväntas medföra påtaglig skada på rennäringens intressen.

Tabell 4, matris för samlad bedömning av konsekvenser och dess allvarlighet

		Markens värde för rennäringen		
		Lågt	Måttligt	Högt
Konsekvens för rennäringen	Stor negativ			
	Måttligt negativ			
	Liten negativ		<ul style="list-style-type: none"> • Barriärer • Betesro 	
	Obetydlig		<ul style="list-style-type: none"> • Betesresurs 	
	Positiv			

Tabell 3, förklaring av färgbeteckningens implikationer för behov av åtgärd

Ej nödvändig	Ej nödvändig	Bör övervägas	Ska övervägas	Nödvändig
--------------	--------------	---------------	---------------	-----------

4.3.1 Markens värde för rennäringen

Som grund för bedömningen ligger flera bidragande faktorer. Inledningsvis konstateras marken ligga utanför utpekad riksintresse. Detta bekräftas av att Kullaheden avgränsas med järnvägen som särskiljande barriär utifrån att det skyddade värdet är högkvalitativt bete, vilket korridoren genom Klockarbäcken sannolikt inte erbjuder på samma nivå. Vidare finns indikationer på att passagen i närtid haft ett lågt värde utifrån avsaknad av dokumenterad användning för flytt. Alternativ passage finns uppströms

Umeälven i närhet till Gubböle. Passagen vid Gubböle ingår i riksintresseutpekandet för reservbetesområdet söder om Brännland och det finns dokumenterad användning (från utdrag av diariet förda händelser från Polisen) som talar för att denna passage generellt föredras. Sett ur ett större geografiskt perspektiv ses dock att utredningsområdet ligger i en del av renskötselområdet (regionen) där utvecklingstakten är hög och många tillkommande exploateringar förväntas tillkomma på sikt.

Bedömningen av markens värde för rennäringen inom det aktuella planområdet är inte entydig och kan betraktas ligga i spannet lågt eller måttligt, beroende på resonemang. Utifrån en försiktighetsprincip där risken för skada ska vara tillräckligt för att föranleda åtgärder har bedömningen landat i att området bör klassas vara av *Måttligt* värde.

4.3.2 Konsekvens för rennäringen

Bedömningen av konsekvenser har gjorts separat för de tre dimensionerna *Betesresurs*, *Betesro* och *Barriärer*.

Betesresurs

Funktionen av det område som berörs av det aktuella planförslaget lär till huvudsak bestå i aktiv flytt, framför bete och fri strövning. Bedömningen grundas i att området är tydligt avgränsat från Kullaheden som värdefull betesresurs, samt att passagen präglas av flera störningskällor och riskfaktorer som talar för att flytt sker under kontrollerade former med hög arbetsinsats från samebyn. Konsekvensen för betesresurs bedöms således vara *obetydlig*.

Betesro

Effekten på betesro förväntas vara av mindre skala baserat på att flera befintliga och dimensionerande störningskällor finns etablerade i närhet av platsen. Den marginella effekten av tillkommande industri antas vara begränsad. *Liten negativ* påverkan kan dock inte uteslutas.

Barriärer

Avseende barriärer är det inte uteslutet att de intrång inom och i anslutning till aktuell korridor förbi Klockarbäcken kan innebära att passage i praktiken omöjliggörs. Det skulle innebära att en viss risk för att förutsättningarna för att bedriva en långsiktigt hållbar rennäring försämras föreligger. Baserat på att det finns ett föredraget alternativ för flytt handlar potentiellt försämrade förutsättningar för att bedriva rennäring dock om en försvagad handlingsfrihet i händelse av att föredragen passage tillfälligt eller

permanent blir obrukbar – i och med att samebyn då blir beroende av en passage. För att göra en fördjupad bedömning i frågan om barriärer och resiliens tas utgångspunkt i MB 3 kap. 5 §. Paragrafen anger att mark- och vattenområden som har betydelse för rennäringsen så långt möjligt ska skyddas mot åtgärder som påtagligt kan försvåra näringens bedrivande. I relation till passagens betydelse för utpekade riksintressen är det alltså av stor betydelse om konsekvensen avsevärt påverkar de långsiktiga förutsättningarna att bedriva rennäringsen. Av förarbetena till lagstiftningen framgår att med *påtagligt* åsyftas en *bestående negativ* inverkan på det aktuella intresset¹⁴.

Alternativa sätt att angöra områdena är därmed en fundamental del av bedömningen. Ett mål som bekräftar betydelsen av alternativa flyttleder återfinns i Bergsstatens beslut om koncession för gruvverksamhet. Där konstateras att gruvverksamheten ligger inom såväl riksintresseområde för rennäringsen som i anslutning till flyttled, och att gruvan skulle medföra negativ påverkan för rennäringsens bedrivande. Alternativa flyttleder, i kombination med skyddsåtgärder och kompensatoriska åtgärder, konstaterades vidare innebära att konsekvenserna för rennäringsen inte var av sådan karaktär att de utgjorde hinder mot beviljande¹⁵.

Givet de vägledande tolkningar av aktuell lagstiftning som utredningen tagit del av är det tal om påtagligt försvårande om ett område genom ingrepp skärmas av från angöringar och därmed isoleras. I och med att det fortsatt finns goda förutsättningar att tillgå det utpekade området av riksintresse söder om Umeälven bedöms åtgärden inte utgöra en påtaglig skada. Bedömningen landar i att planförslagets intrång i korridoren sannolikt kommer att vara förknippat med *liten negativ* effekt avseende barriärer.

4.3.3 Slutsats

Givet osäkerheter i tillgängliga underlag kunde risk för påtagligt försvårande initialt inte uteslutas – genom genomförd fördjupning kan dock en samlad bedömning göras. Bedömningen landar i att exploateringen ensamt inte lär utgöra ett intrång som påtagligt riskerar att försvåra rennäringsens bedrivande. Åtgärder bör dock övervägas, främst med fokus på att säkra möjlighet till flytt och överbygga barriärer mellan viktiga betesområden.

¹⁴ Prop. 1985/86:3 s. 155

¹⁵ Bergsstaten dnr 22-790-06 (2007-02-12). Reds. anm.: Beskrivs även i Sametinget (u.å.) *Underlag till Riksintresseutredningen*.

5 Rekommendationer

Genomförd utredning pekar mot det faktum att ett ianspråktagande av passagen förbi Klockarbäcken bedöms innebära att vikten av att säkra ett bibehållande av flyttleden till reservvinterbetet uppströms ökar avsevärt. Ett brytande av det funktionella samband som flyttleden vid Gubböle utgör skulle med högre sannolikhet bedömas utgöra en påtaglig skada.

I ett sådant scenario kan flytt med hjälp av lastbilstransport vara en sekundär lösning. Lastbilsflytt har tidigare accepterats som åtgärd vid intrång som riskerar att omöjliggöra nyttjandet av en flyttled – under förutsättning att det finns godtagbara förutsättningar för samebyn att nyttja denna möjlighet¹⁶. Området söder om Brännland är lokaliserat på så vis att det är går att angöra inom närhet från allmän väg. Vid en preliminär överblick, utan att närmare studera lämpliga platser för avlastning av renar, bedöms det således finnas möjlighet att som sista utväg angöra området med lastbil och således säkerställa rennäringens fortsatta bedrivande. Till användandet av lastbil vid flytt ska dock en reservation göras. Detta handlar om att användandet av lastbil kan ses som ett artificiellt medel för att lösa problem kopplade till ett fragmenterat renbrukslandskap. Det kan i sin tur innebära en förlust av traditionell kunskap som ofta beskrivs som ett oersättligt värde som inte kan återskapas, varken på kort eller lång sikt, oavsett vilka medel som tillförs från exploatörer eller motsvarande.

Här bör insatser göras genom kommunens översiktliga planering för att säkerställa att Gubböle-passagen förblir funktionell även på längre sikt. Detta skulle exempelvis kunna göras genom särskilda utpekanden i kommunens översiktsplan, även om detta inte erbjuder ett juridiskt bindande skydd. Ett sådant arbete förutsätter en dialog med samebyn.

Slutligen har avgränsningen av genomförd bedömning medfört ett par begränsningar som med fördel kan fördjupas i ett fortsatt arbete, vilka följer nedan.

Bekräfta gjorda antaganden

De slutsatser som gjorts i studien bygger på antagande som ej bekräftats i samtal med samebyn. För att underbygga slutgiltiga beslut omgärdat eventuell exploatering föreslås att sådana samtal genomförs som specifikt behandlar aktuell exploatering. Det ger samebyn möjlighet att ge sin syn på saken och säkerställa att aspekter som denna studie inte kunnat identifiera tydliggörs.

¹⁶ Se ex. MÖD (2011) M 824-11.

Inkludering av kumulativa effekter

Inom ramen för denna studie har inte kumulativa effekter bedömts. På ett övergripande plan och utifrån den generella utveckling som pågår i norra Sverige blir kumulativa effekter särskilt viktiga att undersöka.

Rekommendationen motiveras inte minst i och med att det finns fall där länsstyrelsen beslutat att upphäva beslut om att anta detaljplan, bland annat motiverat av att kumulativa effekter inte hanterats på ett tillfredsställande vis¹⁷. Utifrån denna kontext och en försiktighetsprincip föreslås därför att dessa utreds ytterligare för att ytterligare säkerställa samebyns samlade förutsättningar att bedriva en långsiktigt hållbar rennäring.

¹⁷ Se ex. Länsstyrelsen Jämtlands län (2022) *Antagande av detaljplan för bostäder i Sersådalen, Björnrike, del av Vemdalens kyrkby 49:4 och 3:2 i Härjedalens kommun. Ärendebeteckning 404-7533-22.*