



EN DEPÅ ATT ÖSA UR –

en översyn av Umeå depåbiblioteks verksamhet

av Gunni Öberg

Juni 2002

INNEHÅLLSFÖRTECKNING

Inledning	sid. 3
Historik	sid. 4
Depåverksamheten ur ett nordiskt och nationellt perspektiv	sid. 6
Riktlinjer för depåns samlingar	sid. 11
Depåverksamheten idag	sid. 12
Enkät till kommunbiblioteken	sid. 17
Enkät till länsbiblioteken	sid. 18
Slutsatser	sid. 19
Litteraturförteckning	sid. 23
Intervjuer	sid. 24
Tabell 1 bestånd	sid. 13
Tabell 2 konsumentprisindex	sid. 15
Tabell 3 utlån	sid. 16
Bilagor:	
Enkät till kommunbiblioteken och länsbiblioteken	Bilaga 1-2
Riktlinjer för Umeå Depåbibliotek (gällande från mars 1997)	Bilaga 3

EN DEPÅ ATT ÖSA UR – en översyn av Umeå depåbiblioteks verksamhet

”I ett framtida perspektiv är en gemensam depåfunktion mycket positivt. Inte sällan är gallring och magasinering ganska svåra avvägningsfrågor, måhända kommer detta arbete att underlättas av att man vet att alla böcker på det svenska språket finns på depåbiblioteket lätt tillgängligt för utlån. Man behöver därmed kanske inte i framtiden vara lika finkänslig i gallringssituationen som nu.” [citat från kommunbibliotekens enkätsvar]

”Depån möjliggör att den något äldre svenska litteraturen är tillgänglig för folkbibliotekens besökare/låntagare. Depån har ett ”tillgänglighetsansvar” för hela landet för den svenska litteraturen. Kungl. biblioteket har ett bevarandansvar och lånar ej ut den svenska litteraturen. Det gör att om man är bosatt utanför Stockholm blir depån än viktigare för att få tillgång till, om man så vill, det gemensamma kulturarvet.” [citat från länsbibliotekens enkätsvar]

..det skall gå att via biblioteket få låna hem en okänd författare från 50-talet, annars blir det underkänt betyg för det svenska bibliotekssystemet...[citat från kommunbibliotekens enkätsvar]

INLEDNING

I norra delen av Sverige ligger landets enda folkbiblioteksdepå, Umeå depåbibliotek. Kommunbiblioteken i landet skickar utgallrade exemplar av svenska böcker till depåbiblioteket och denna samling utgör stommen till ett allmänt tillgängligt fjärrlånemagasin. Depåns samlingar finns registrerade i den nationella bibliotekskatalogen, Libris, med sigel Umdp. Beståndet uppgår idag till 180 000 volymer och av varje titel finns ett exemplar.

Depåbibliotekets uppgift är att ta emot och bevara, utlåna och i övrigt disponera över svensk litteratur som gallras ut från folkbiblioteken i Sverige. I och med depåns existens minskar bibliotekens behov av egna dyra magasinutrymmen samtidigt som tillgången till den äldre, lågfrekventa svenska litteraturen har säkerhetsställts. Se http://www.bibliotek.umea.se/depå_bibl.html

Presentation av uppdraget

Denna översyn har tillkommit på gemensamt initiativ av Statens kulturråd och Umeå depåbibliotek. Huvuduppgifterna har varit att ge en kort sammanfattning av depåbibliotekens historia i Sverige och att kartlägga den nuvarande verksamheten vid Umeå depåbibliotek samt att komma med förslag om den framtida utvecklingen.

Metod

Jag har använt mig av följande metoder:

- Litteraturstudier
- Intervjuer (eftersom det finns litet skrivet under de 10 åren sedan depåbiblioteket startade, baserar jag en del fakta och synpunkter på intervjuer)
- Enkät till samtliga kommunbibliotek och länsbibliotek i Sverige.
- Studiebesök till Danmarks Folkebiblioteksdepot i Ballerup

Referensgrupp

En referensgrupp, Helena Kettner, Statens kulturråd och Madelein Enström, Umeå depåbibliotek, har följt och aktivt deltagit i arbetet med översynen.

HISTORIK

Länsdepåer

Behovet av ett eller flera depåbibliotek för folkbiblioteken kom att framhållas allt oftare och intensivare under 70-talet, då problemen kring hur folkbiblioteken skulle hantera sina alltmer växande magasin blev akuta. Det svenska biblioteksväsendet stod mitt i en förvandlingsprocess. De lokala biblioteken omorganiserades till att ingå i centrala biblioteksfunktioner och bokbussar ersatte de gamla filialerna och utlåningsstationerna. Samtidigt som böcker blev över från de nedlagda enheterna hade man på andra håll problem med att fylla de nya bussarna och biblioteken med ett attraktivt bestånd av äldre litteratur. I väntan på att frågan om depåbibliotek skulle lösas, inrättades under 70-talet flera länsdepåer, bl a inrättades 1975 Skånes depåbibliotek som var en regional central för utlån och clearingfunktion av överskottsexemplar, och liknande lokala depåer upprättades i ett flertal län.

Kommunsammanslagningarna i början av 70-talet med större sammanslagna biblioteksenheter bidrog till att det blev en stor mängd av överskottsexemplar av äldre litteratur. Detta kom fram i en enkät gjord av SÖ (Skolöverstyrelsen) 1974 som var riktad till landets folkbibliotek för att få en överblick över behovet och intresset av ett depåbibliotek. Parallellt med detta konstaterades att förlagen och bokhandeln tillhandahöll böcker under en allt kortare lagerhållningstid. I litteraturutredningen Boken, (SOU 1974:5) diskuterades frågan om behovet av ett svenskt depåbibliotek och problemen kring bokhandelns minskade lagerhållning.

Tre depåer

Folkbiblioteksutredningen ”Depåfunktioner vid folkbiblioteken” (1980), behandlade frågan om depåfunktion med förtur och i budgetpropositionen 1980/81 anslogs 955 tkr för inrättandet av depåbibliotek vid de 3 länecentralerna belägna i Malmö, Stockholm och i Umeå. Ett system med tre bibliotek, som var knutna till de existerande länecentralerna skulle på ett effektivt sätt använda länecentralernas resurser och utveckla kontaktsystem inom respektive region. Finansieringen skulle enligt propositionen ske ”genom omfördelning av de statliga medel som för närvarande utgår för bidrag till lokal folkbiblioteksverksamhet”. (Med motiveringen att depåerna skulle innebära avsevärda besparingar för de lokala biblioteken). Depåorganisationen började fungera 1983. Alltsedan starten har en diskussion pågått om verksamhetens framtid och ett flertal utredningar har kommit till stånd.

I en promemoria från Statens kulturråd av den 19 september 1983 (PM-LB 1983:86) finner man följande direktiv:

”Depåbiblioteken ska mottaga och lagerhålla böcker och annan media som de kommunala biblioteken vill bli av med. Detta material ska ställas till andra biblioteks förfogande, clearingfunktion.

Depåbiblioteken ska låna ut sitt bestånd som fjärrlån.

Depåbiblioteken ska hjälpa till och ge råd vid gallringar av äldre bibliotekssamlingar.

Depåbiblioteken skall nära samverka med länsbiblioteken i regionen såväl vid planläggning som vid genomförande av verksamheten.”

Verksamheten kom dock aldrig igång tillfredsställande och orsaken anses i första hand vara att anslagen var otillräckliga. Enligt en rapport från Svenska Kommunförbundets revisionsavdelning redovisade depåbiblioteken totalt sett en ogynnsam ekonomisk utveckling under åren 1983-88. Kostnaderna hade ökat kraftigt samtidigt som det statliga bidraget i stort sett varit oförändrat. (Rapporten ingick i bakgrundsmaterialet till de överväganden och förslag som lades fram i "Lånecentraler och depåbibliotek" från 1989).

Merparten av bokbestånden på de 3 orterna låg nerpackade i kartonger och depåerna i Malmö och i Stockholm gick på sparlåga på en kraftig reduktion av personalen. Först efter 1985 kom Umeå depåbibliotek igång då det nya huvudbiblioteket togs i bruk och verksamheten började fungera. I kulturrådets översyn 1986 av verksamheten vid lånecentraler och depåbibliotek, föreslogs en koncentration av depåverksamheten till ett bibliotek. Vidare föreslogs en renodling av funktionerna så att depåbiblioteket i framtiden i huvudsak skulle fungera som ett centralmagasin. En majoritet av länsbiblioteken förordade i sina remissvar att depåverksamheten skulle koncentreras. I "Lånecentraler och depåbibliotek(1989)" beskriver Statens kulturråd depåverksamheten ur ett kulturpolitiskt perspektiv:

"Även om verksamheten inte fungerat tillfredsställande vore det kortsynt att utifrån dessa begränsade erfarenheter föreslå en nedläggning av hela depåverksamheten. Bevarandefrågorna bör bedömas ur mer långsiktiga och kulturpolitiska perspektiv. Mot bakgrund av den långtgående decentraliseringen av folkbibliotekens verksamhet finns det anledning för staten att medverka i en samordning av folkbibliotekens bevarandepgifter genom att stödja en central depåfunktion. Även om enskilda bibliotek gallrar sina bestånd bör folkbibliotekens låntagare ha tillgång till den äldre litteraturen. Ett organiserat bevarande kan ses som ett viktigt led i folkbibliotekens strävanden att upprätthålla folkbildningstraditionen."

Umeå depåbibliotek

1991 kom ett riksdagsbeslut om en avveckling av depåbiblioteken i Malmö och i Stockholm och om upprättandet av en central folkbiblioteksdepå med placering i Umeå med ett nationellt uppdrag att vara ett fjärrlånemagasin för folkbiblioteken i hela landet. Denna verksamhet startade 1992.

Förändringar av verksamheten.

Den största förändringen blev att den sk clearingfunktionen upphörde. Depåbibliotekets uppgift blev att svara för det långsiktiga bevarandet för att ge folkbibliotekens låntagare tillgång till det växande beståndet av äldre litteratur och att samtidigt underlätta för de lokala biblioteken att fortlöpande gallra sina bestånd. Enligt PM från Statens kulturråd (PM 1992-02-05 angående depåbiblioteket) är depåbibliotekets uppgifter:

"Att samla ett representativt urval av den äldre svenska litteraturen. En avgränsning/samordning skall därvidlag ske gentemot forskningsbibliotekens bevarande- och utlånepolicy. Det innebär att sådant material som normalt finns i forskningsbibliotek och som utan restriktioner lånas ut, inte kommer att ingå i depåbibliotekets bestånd. Huvuduppgiften för depåbiblioteket i Umeå blir således att samla och genom fjärrlån tillhandahålla ett representativt urval av den äldre svenska litteraturen. Depåbiblioteket skall inte eftersträva ett fullständigt bevarande."

Depåfunktionen i Umeå startade i projektform 1992-1994 och i början magasinades böckerna i en nedlagd industrilokal i Hörnefors, ca 2 mil från Umeå. I samband med avvecklingen i Malmö och i Stockholm skickades böckerna från dessa depåer till Umeå. Depåns böcker började nu registreras i Libris med sigel Umdp och depåbiblioteket banade därmed väg för andra folkbibliotek att lägga in sina bestånd i basen, som vid denna tidpunkt i huvudsak användes av forsknings- och högskolebiblioteken. I och med bibliotekslagen 1996

då Libris blev den nationella bibliotekskatalogen, uppmanades folkbiblioteken att lägga in sina bestånd i basen.

Personal under projektiden.

Under projektiden arbetade tidvis upp till 15 personer med registrering av depåns samlingar. Dessa personer var extra anställda med stöd av bl. a arbetsförmedlingen. Den grundbemanning som Statens kulturråd finansierade har varit oförändrad under hela depåns existens, dvs. 1 chefstjänst, 1 bibliotekarie- och 1 kanslistjänst.

1995 permanentades depåverksamheten och depån övergick från projekt- till linjeverksamhet och den fortsatta registreringen av grundbeståndet i Libris fortsatte än dock i reducerad fart och en handfull extraanställd personal deltog till och från i arbetet.

DEPÅVERKSAMHETEN UR ETT NORDISKT OCH NATIONELLT PERSPEKTIV

Danmark

Danske Folkebibliotekernes Depotbibliotek startade sin verksamhet redan 1968 och har funnits i sina nuvarande lokaler sedan 1983. Nuvarande namn är Depotbiblioteket, Århus Statsbibliotek. Depån är belägen i Ballerup i Köpenhamn och lokalerna har en yta på ca 8000 m². I lokalerna inryms även Invandrarbiblioteket och delar av Riksarkivet. Samlingarna uppgår idag till ca 800.000 volymer och av varje titel sparas flera exemplar (1 – 8 ex) och de består av folkbibliotekens utgallrade böcker, periodica och AV-material (skivor, kassettband, CD-rom och talböcker). Se

<http://www.sb.aau.dk/overcentral/depot.htm>

Organisation

I Danmark finns 2 bibliotek som får pliktexemplar av det danska trycket, Kungl. Biblioteket i Köpenhamn och Århus Statsbibliotek (Universitetsbibliotek). Kungl. Biblioteket har bevarandeansvaret och Århus Statsbibliotek har utlåningsexemplaret. Århus Statsbibliotek har även bevarandeansvar för AV-materialet. Dessa bibliotek tillsammans med centralbiblioteken lyder under Kulturministeriet medan övriga forsknings/universitetsbibliotek lyder under Utbildningsministeriet. Danmark består av 13 amt (län) samt Köpenhamn och Fredriksbergs kommuner och varje län har ett centralbibliotek.

Depåbiblioteket ingår organisatoriskt under Århus Statsbibliotek. Århus Statsbibliotek har landets lånecentralsansvar för folkbiblioteken. Finansieringen är helt statlig via Kulturministeriet och administrationen sköts av Århus Statsbibliotek. Det finns planer på att flytta depåbiblioteket till Århus där det skall byggas nya magasinslokaler för Statsbibliotekets behov och där även depåbiblioteket kommer att inrymmas

Depåbiblioteket tar emot utgallrat material från alla folkbibliotek i Danmark. Depåbibliotekets uppgift är att ta emot och bevara, utlåna och i övrigt disponera över böcker och annat material som skickas. Samlingarna byggs upp för att kunna möta folkbibliotekens behov av att kunna låna äldre böcker och material. De tar tillvara på allt som folkbiblioteken bedömer skall finnas tillgängligt i depån och förutom det danska materialet sparas även utländska media och AV-media. Småtryck behandlas som vanliga böcker och införlivas i samlingarna. Depån sparar dock ej på dagstidningar. Hur många exemplar som skall sparas av varje titel avgörs från fall till fall. Depåbeståndet ökar med ca 23.000 titlar/år och där finns media redan efter 2-3 års

utgivning. En viss del av clearing-funktion finns fortfarande kvar, bl. a förser depån institutioner i utlandet som ger skandinaviska utbildningar med material. Denna verksamhet minskar stadigt och är lågprioriterad och kommer att upphöra vid flyttning till Århus. Böckerna är alfabetiskt uppställda och är sökbara i den danska nationella katalogen Danbib. Den lokala katalogen ingår i Århus Statsbiblioteks katalog Horizon.

Alla bibliotek får låna från depåbibliotekets samlingar och allt lånas ut, även tidskriftsårgångar och AV-media. De lånar ut ca 70.000 volymer årligen varav 5.000 består av tidskriftsartiklar. 15 % av lånen består av musikmaterial, skivor, kassetter eller CD. Lånen expedieras snabbt, oftast inom 24 timmar. Utskicken sker med hjälp av ett landsomfattande körschema, där varje centralbibliotek ingår med egna bilar. Dessa transporter bekostas av centralbiblioteken i respektive amt. Via ett körschema får biblioteken leveranser från 2 ggr/vecka till 4 ggr/vecka, beroende på bibliotekens storlek och behov. Frakten är gratis för depåbiblioteket och även för folkbiblioteken när de skickar retur. Postgång används endast vid snabb lån. De som levererar utgallrade böcker är till största delen små och medelstora bibliotek.

Personalen består idag av 10 personer, 4 bibliotekarier, 4 assistenter och 2 magasinpersonal. I början av 90-talet var personalen det dubbla antalet och har alltså halverats emedan verksamheten och utlånen är densamma. Depåverksamheten kostar ca 8 miljoner kronor årligen.

Finland

Depåbiblioteket i Finland grundades 1989 i Kuopio. Biblioteket skapades ursprungligen för att underlätta bibliotekens utrymmesbrist. Bibliotekets uppgift är att bevara och tillgängliggöra det material som överlåtits ur de allmänna och vetenskapliga bibliotekens samlingar. Finland är det första land i världen som har grundat ett gemensamt Depåbibliotek för både vetenskapliga och allmänna bibliotek och Finlands bibliotekslag anses ha påverkat samarbetet och samordningen av resurser inklusive bildandet av ett depåbibliotek. (Lagen om Depåbiblioteket nr. 1978/1988 och förordning nr. 12/1989, förnyad nr. 94/1992.) I ledningen för Depåbiblioteket finns en direktion. Se

<http://www.nrl.fi/svenska/swe00000.htm>

Depåbiblioteket får ej pliktexemplar, utan friexemplaret (sve: pliktexemplar) av allt inhemskt tryck samt ljud- och videospelningar sparas vid Helsingfors universitetsbibliotek. Rätten grundar sig på Friexemplarslagen (420/1980) ja -författningen (780/1980). Friexemplaren arkiveras i nationalsamlingen. Helsingfors universitetsbibliotek sänder friexemplar vidare till sex andra bibliotek.

Lokaler

Depåbiblioteket förfogar just nu över ett utrymme motsvarande 6 767 m² men har en utvecklingsmöjlighet upp till 25 000 m². Den största delen av materialet finns placerat på rörliga hyllor.

Katalogen

Katalogiseringen i biblioteket görs med VTLIS-systemet (Virginia Tech Library System) som har utvecklats i USA och nu används i de finländska högskole- och universitetsbiblioteken. Inom Depåbiblioteket katalogiserar man på miniminivå, så att boken/dokumentet skall vara lätt att identifiera för fjärrlånande bibliotek. Klassifikation och indexering ingår inte i

minimnivån. Katalogen är gratis tillgänglig för bibliotekens behov. Depåbibliotekets biblioteksdatabas kallas Vaari.

Samlingarna

Depåbiblioteket tar emot inhemska och utländska böcker, tidskrifter och serier samt avhandlingar som överlåtits från landets vetenskapliga och allmänna bibliotek. Det man inte tar emot är dagstidningar, AV-material och årsböcker. Samlingarna täcker snart sagt alla ämnesområden. (Litteratur utgiven tidigare än 1850 förvaras på nationalbiblioteket i Helsingfors.) Depåbiblioteket kan varje år ta emot material som motsvarar cirka fem hyllkilometer. Samlingarna ordnas i hyllorna enligt numerus currens-principen (i nummerordning). Fördelningen mellan tidskrifter och monografier är helt jämn 50/50.

Depåbibliotekets samlingar växer mycket snabbt och omfattar ca 43,7 hyllkilometer. Depåbiblioteket står för alla fraktkostnader mellan bibliotek och depå och de flesta leveranser av utgallrad litteratur fraktas med järnväg i depåbibliotekets egna lådor.

Fjärrlån

Depåbiblioteket förmedlar fjärrlån till bibliotek och informationscenter. Fjärrlånebeställningar tas emot online, eller via telex, telefax, post, e-post och telefon. Fjärrlån och kopior levereras snabbt och avgiftsfritt. Den egentliga utlåningen är datoriserad. Just nu finns ungefär 1300 bibliotek i låntagarregistret.

Depåbiblioteket tar emot och bevarar material som överlåtits från biblioteken och lånar ut material och förmedlar kopior till andra bibliotek utan kostnader.

Norge

Depotbiblioteket i Mo i Rana startade 1989. Detta gemensamma centraliserade magasin för lågfrekvent litteratur, frigör magasinutrymmen för de flesta biblioteken i Norge, samtidigt som det förhindrar att äldre litteratur försvinner ut ur bibliotekssystemen vid gallringar. Depotbiblioteket förvaltar ett utlåningssexemplar av pliktlevererat norskt material (Lov om avleveringsplikt) från och med 1990, och utlåningskopior av mikrofilmade norska tidningar. Depotbibliotekets samlingar registreras i databasen BIBSYS och finns också i Norsk Samkatalog. Genom detta kan biblioteken lätt lokalisera litteratur som finns i depotbiblioteket och vid behov skaffa in den genom fjärrlån. Se <http://www.nb.no/html/depotbiblioteket.html>

Depotbiblioteket sparar på allt från barnböcker, norska romaner till specialiserad facklitteratur på många olika språk och tidskriftsårgångar från 1700-talet till idag. I princip tar man emot allt som biblioteken vill leverera, dvs all slags media på alla språk. Begränsningen är att materialet skall ha funnits på ett bibliotek i Norge. De tar emot ca 120 000 volymer årligen.

En omfattande tidskriftssamling har byggts upp med tanke på att utveckla en beställningscentral för tidskriftsartiklar. Depotbiblioteket har ansvar för Avisbiblioteket. Avisbiblioteket är en komplett samling av norska tidningar från 1763. Dessa skall finnas både i pappersutgåva och i mikrofilm. Delar av samlingen kommer också att finnas i digital form. År 2001 startade bygget av ett nytt Depotbibliotek i Mo i Rana. När det hela är klart uppgår depåns samlingar till 550 000 böcker och tidskrifter. Ett automatiskt bokmagasin med robotar kommer att ge stora driftsfördelar.

Sverige

Ambitionen med en svensk folkbiblioteksdepå är att bevara och göra den mindre frekventa svenskspråkiga litteraturen tillgänglig för allmänheten. Sett ur ett nationellt perspektiv kompletterar detta forskningsbibliotekens tillhandahållande av litteratur främst avsedd för forskning och undervisning. En annan viktig aspekt är att minska folkbibliotekens behov av egna magasinsutrymmen, och därmed minska kommunernas kostnader för lokaler och samtidigt försäkra sig om att kunna få tillgång till äldre, lågfrekvent litteratur.

När det gäller bevarandansvar av svenskspråkig litteratur så har Kungl. Biblioteket detta ansvar.

KB Kungliga biblioteket skall enligt sin instruktion bl a samla, förvara och tillhandahålla i landet framställda och utgivna tryckta skrifter samt utomlands utgivna tryckta skrifter på svenska språket, av svenska författare eller om svenska förhållanden. (SFS 1993: 1392 Lag om pliktexemplar.)

KB fungerar således som nationalbibliotek med arkivskyldighet för svenskt tryck men lånar ej ut på fjärrlån från dessa samlingar.

Lunds UB har utlåningsexemplar av det andra pliktexemplaret och lånar ut främst till andra forsknings- och högskolebibliotek.

Universitetsbiblioteken i Uppsala, Göteborg, Umeå, Linköping och i Stockholm får också pliktleveranser av det svenska trycket men har ingen bevarandeskyldighet och får fritt avgöra vad som bör sparas. En praxis är att man sparar på det unika regionala materialet.

Vad gäller utlån av det svenska materialet så är forskningsbiblioteken restriktiva med sådant som bör finnas på folkbiblioteken och lånar inte ut skönlitteratur eller viss populärvetenskaplig litteratur på fjärrlån.

I rapporten från Statens kulturråd 1989:5, Lånecentraler och depåbibliotek, sammanfattas den övergripande målsättningen för bevarande av litteratur:

”Att eftersträva att bokförsörjningen i landet och tillgången på äldre material inte försvagas även om enskilda bibliotek av utrymmesbrist eller andra skäl gallrar i sina samlingar.

Ett bevarande kan byggas på olika principer:

- 1 Att bevara i sig värdefulla verk så att de inte går förlorade för nationen
- 2 Att bevara verk som sannolikt kommer att efterfrågas så att de inte går förlorade för nationen
- 3 Att bevara ett representativt urval publikationer för framtida bruk

Punkt 1 och 2 kan närmast ses som ett nationellt bevarandansvar och i första hand ankomma på nationalbiblioteket eller motsvarande. Punkt 3 skulle kunna tjäna som utgångspunkt/princip för folkbibliotekens bevarandeuppgifter.”

I rapporten fastslås vidare att en samordning av folkbibliotekens bevarandeuppgift bör ses som ett viktigt led i en nationell folkbibliotekspolicy. Inte minst mot bakgrund av folkbibliotekens uttalade strävan att upprätthålla en folkbildningstradition och som ett led i att

fullgöra såväl kultur- som informationsuppgiften är det önskvärt att tillgången till den äldre litteraturen säkras. Utgångspunkten för ett bevarande bör vara att ge folkbibliotekens låntagare tillgång till den äldre litteraturen även om efterfrågan inte avser forskning eller högre studier.

Gemensam depå?

Tanken på en samordning av vetenskapliga och kommunala depåer avfärdades helt på ett tidigt stadium. De olika formerna av depåer ansågs som helt väsensskilda. För folkbibliotekens del handlade det om att omfördela ett totalt bokbestånd på ett för landet effektivt sätt genom att äganderätten till böckerna övergick till depån medan det för forskningsbiblioteken innebar enbart en plats att förvara sina egna bestånd på.

Statens biblioteksdepå i Bålsta – SBD

Bålsta startade 1962 och är en regional depå för forskningsbiblioteken i Stockholmsregionen. Samlingarna ägs av respektive bibliotek och är inte integrerade, utan varje bibliotek äger och ansvarar för sitt material.

Förutsättningarna för ett gemensamt depåbibliotek för enbart forskningsbiblioteken belyses i en utredning (Høiseth, Terje (1994): Forutsetningene for et nasjonalt depotbibliotek for svenska forskningsbibliotek. Bibsam). Utgångspunkten var att undersöka möjligheterna att göra om SBD till ett nationellt servicebibliotek. De flesta forskningsbiblioteken ansåg att en depå endast borde ta emot material från forskningsbiblioteken, medan några menade att folkbiblioteken också skulle ges möjligheter att skicka material till ett gemensamt depåbibliotek. Det som borde sparas i en central depå är främst periodiskt material, medan det rådde stor skepsis till att leverera monografier. Det visade sig alltså, att de stora forskningsbiblioteken föredrog att ha egna magasin för sina bestånd och avvisade tanken på en central forskningsbiblioteksdepå. De gallrar inte i sina samlingar och på sikt kommer detta att kräva egna större magasinutrymmen. De nya högskolebiblioteken däremot håller på att bygga upp sina samlingar och saknar mycket av det äldre beståndet vilket i stort sett kompletteras via fjärrlån mellan biblioteken.

2001 kom ytterligare en utredning till stånd, Svensk Document Supply Centre i Statens Biblioteksdepot av Wolfgang Undorf. Målet var, att i Bålsta bygga upp en depå efter engelsk modell, där man samlade ett exemplar av all bevarad utländsk periodisk litteratur i Sverige, utgiven mellan 1850 – 1990 inom vissa ämnesområden. Huvuduppgiften skulle bli att utveckla en effektiv central expediering av artikelkopior ur denna samling, ett Svenskt Document Supply Centre. Denna centralisering skulle främst minska arbetsinsatser och magasinuskostnader för de enskilda större forskningsbiblioteken i Sverige. Till utländsk periodisk litteratur räknas i detta sammanhang alla tidskrifter, årsböcker etc som de deltagande biblioteken har katalogiserat som periodiskt material.

En enkät skickades ut till ansvarsbiblioteken om intresset att bilda ett Svenskt Document Supply Centre. I enkätsvaren var de flesta positiva till idén och det utkristalliserades två motiv för att stödja projektförslaget; att biblioteken är små och har brist på magasinutrymmen, alternativt att de kan tänka sig att lokalt göra sig av med lågfrekvent material och därmed frigöra magasinutrymmen.

Vid ett senare tillfälle visade det sig att de bibliotek som i stort sett hade svarat positivt på enkäten ej längre ville veta av ett Bålsta-perspektiv utan helt förkastat själva utgångspunkten.

Man är alltså tillbaka till ruta ett och något svenskt Document Supply Centre kommer ej till stånd. Problemen kvarstår dock med forskningsbibliotekens växande samlingar och behov av magasinsutrymmen.

RIKTLINJER FÖR DEPÅNS SAMLINGAR

Under depåns 10-åriga historia har riktlinjerna ändrats. De första riktlinjerna utarbetades av en referensgrupp tillsammans med Statens kulturråd. I referensgruppen fanns representanter för landets folk- och länsbibliotek.

Här följer 1992 års riktlinjer för leveranser till depåbiblioteket utarbetade av Statens kulturråd:

I depåbiblioteket **skall bevaras** ett exemplar av varje förändrad upplaga av monografier på svenska äldre än 20 år.

Det som **inte skall bevaras** är:

- Offentligt tryck
- Akademiskt tryck
- Läroböcker
- AV-material
- Musikalier
- Kartor Småtryck under 32 sidor
- Encyklopedier
- Enkla populära fackböcker

1993/94 ändrades riktlinjerna:

Depåbiblioteket **skall spara:**

Monografier på svenska, ett ex av varje upplaga och tryckår

Depåbiblioteket **skall inte spara:**

- Böcker på främmande språk med undantag av böcker med parallelltext på svenska och böcker med utförliga analyser och kommentarer på svenska
- Tidskrifter och årsböcker
- Offentligt tryck
- Läroböcker tryckta efter 1960 på grundskole- och gymnasienivå
- AV-material
- Musikalier med undantag av visböcker, populär musik med text och noter
- Kartor
- Allmänna encyklopedier

20-årsgränsen för bevarandet slopades eftersom kommunbiblioteken även gallrar nya böcker och dessa titlar bör också bevakas för att sparas inför framtiden. Äldre läroböcker, före 1960, införlivades i samlingarna, likaså småtryck och akademiskt tryck i form av avhandlingar. Av musikalier sparades också visböcker. Avsnittet om att inte spara ”enkla populära fackböcker” slopades, eftersom det rent praktiskt var svårt att hantera och i stället efterlystes sunt förnuft kring det som var lämpligt att skickas till depån

Riktlinjer från mars 1997 och gällande idag:

Depåbiblioteket **skall spara:**

Svenska monografier, både fack- och skönlitteratur

Ett ex av varje titel och upplaga

Depåbiblioteket *skall inte spara:*

Tidskrifter
 Offentligt tryck
 AV-material
 Kartblad
 Allmänna encyklopedier
 Noter utan text

Idag sparas också en del läroböcker och årsböcker efter individuell prövning.

Leveranser av böcker till depåbiblioteket kommer från hela landet och alla län är representerade. En stor donation av barn- och ungdomsböcker är införlivad i samlingarna. Den kommer från Svenska barnboksinstitutet och består av ca 3000 titlar från 1850-talet och framåt.

DEPÅVERKSAMHETEN IDAG

I målsättningen för depåbiblioteket är huvuduppgiften att ta emot utgallrade svenska böcker och göra dem tillgängliga för folk- och forskningsbiblioteken. Den enskilde låntagaren får därigenom tillgång till sådan litteratur som av olika skäl är svår att låna in från andra bibliotek. I den senaste verksamhetsplanen ses det som en viktig uppgift för depåbiblioteket att aktivt informera kommunbibliotek och länsbibliotek om sin verksamhet och att information också sprids till de vetenskapliga biblioteken, samt att även verka på andra sätt för ett samarbete mellan ”de två biblioteksvärldarna.” Vidare vill man ta reda på vilken service de svenska folkbiblioteken skulle vilja ha av depåbiblioteket när det gäller kvalificerad gallringshjälp.

Lokaler

Umeå depåbibliotek är inrymt i ett före detta garage under stadsbibliotekets lokaler och har en yta på ca 500 m². Böckerna står i kompakthyllor som rymmer drygt ca 180 000 volymer och utrymmena beräknas vara helt utnyttjade inom en treårsperiod. Personalen disponerar kontorsutrymmen på ca 70 m² längre upp i huset.

Personalen består av 1 avdelningschef, 1 bibliotekarie och 1 assistent.

Arbetsgång

När biblioteken gallrar ombeds de att skicka listor eller katalogkort till depån. Personalen prioriterar att snabbt gå igenom dessa listor eller kort för att kunna meddela vad de önskar att införliva i depåns samlingar. I de fall när biblioteken ej anser sig varken ha tid eller möjligheter att skicka listor i förväg ombeds de att skicka de utgallrade böckerna direkt och depån väljer då ut det som är relevant och kastar det övriga, ex vis dubletter.

Ca 10.000 titlar registreras årligen i Libris och av dessa är en del som primär katalogisering, dvs posterna finns ej inlagda i Libris tidigare, en större del av titlarna är NBR-poster, (Nationalbibliografin retrospektivt), dvs finns i Libris men utan bestånd och behöver då ändras och kompletteras. Efter registrering placeras böckerna i depån uppställda i nummerordning, numerus currenssystem, med ett exemplar av varje titel. När beställningen kommer på böcker i depån handhas detta av lånecentralen som expedierar lånen under dagen

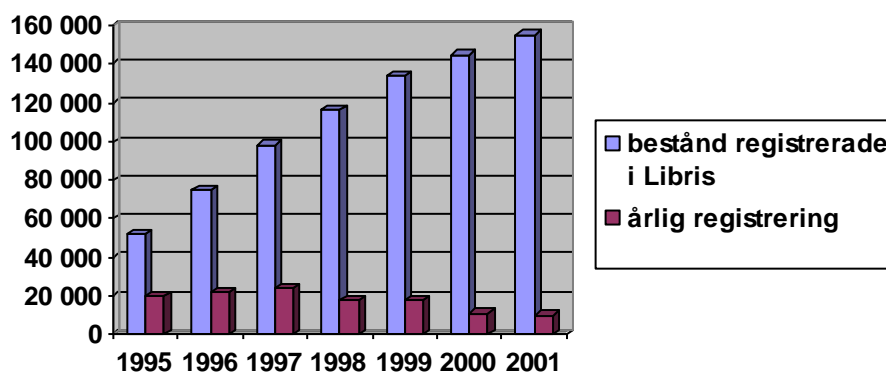
för snabb leverans. Rutinerna kring leveranser ses över kontinuerligt och statistik föres och sammanställs för analys årligen (geografisk fördelning, förändringar över tid mm). En stor ambition är att underlätta för biblioteken att sända material till depån.

Relationen depåbibliotek – lånecentral

Depåbiblioteket ingår i Umeå stadsbiblioteks organisation och utgör tillsammans med lånecentralen en självständig enhet med eget verksamhets-, personal – och budgetansvar. De lån som beställs från depåbiblioteket effektueras via lånecentralen. I lånecentralens arbete deltar depåpersonalen efter visst schema.

Lånecentralens verksamhet har i många år varit underfinansierad, dvs de statliga resurserna har inte varit i nivå med verksamhetens omfattning. Tidvis måste således depåbibliotekets personal ”rycka in” i det dagliga lånecentralarbetet för att få det att flyta. Inläggningsarbetet i Libris blir lidande p g a den rådande personalsituationen vid lånecentralen, som oftast är underbemannad. Avdelningschefen som är ansvarig för de båda statligt finansierade verksamheterna deltar ofta i sin roll som enhetschef i stadsbibliotekets möten.

Tabell 1 bestånd



Kulmen av antalet grundregistreringar A – Ö nåddes 1997 med hjälp av extra personal. Grundregistreringen avslutades vid årsskiftet 2000 och har nu övergått till en årlig registrering av ca 10.000 volymer/år.

Här följer några exempel på litteratur som finns tillgängligt i depån och som i övrigt är svårt att få tag på alternativt att få låna. Ingen av titlarna finns i Burk-sök (folkbibliotekens katalog).

Märkwärldiga handlingar hörande till historien om Napoleon Bonapartes fångenskap, sjukdom, sista stunder, död och begrafning på St. Helena. Med Napoleons porträtt, taget tvenne månader före hans död. Från franska autentika källor. Stockholm, : tryckte hos Fr. B. Nestius, 1822.

[ny sökning](#) | [föregående post](#) | [nästa post](#) | [träfflista](#) [hjälp](#)

[titelinformation](#) | [var finns titeln?](#) | [MARC](#)

Mellansvenska regionen	
Kd	Karlstads universitetsbibliotek placering: rar 608
Norra regionen	
Umdp	Umeå depåbibliotek placering: 110752
Stockholmsregionen	
S	Kungl. biblioteket placering: 1700-1829: 25 H Handlingar placering: <i>anm: lit. 8.;</i>

Finns endast att låna på depåbiblioteket. Kungl. biblioteket bevarar ett exemplar för eftervärlden och detta kan endast ses på plats. Karlstads UB använder den praxis som används inom forskningsbiblioteken, dvs att ej låna ut på fjärrlån äldre än 100 år.

Flickan från kvarnen : roman / [övers. från danskan av Walter Nyquist]

[ny sökning](#) | [föregående post](#) | [nästa post](#) | [träfflista](#) [hjälp](#)

[titelinformation](#) | [var finns titeln?](#) | [MARC](#)

Norra regionen	
Umdp	Umeå depåbibliotek placering: 45593
Stockholmsregionen	
S	Kungl. biblioteket placering: 59 D placering: <i>anm: 8.o.;</i>

Denna titel kan endast lånas från Depåbiblioteket. Forskningsbiblioteken lånar ej ut skönlitteratur på fjärrlån. Denna titel efterfrågades ett flertal gånger nyligen efter det att TV visat en tv-serie baserat på denna bok.

Ölme : fragment ur socknens historia från äldsta tider till utgången av 1951

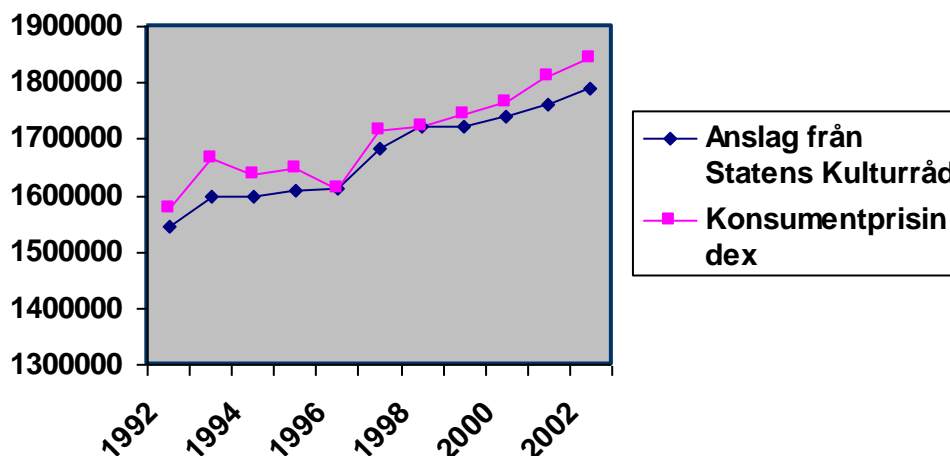
[ny sökning](#) | [föregående post](#) | [nästa post](#) | [träfflista](#) [hjälp](#)

[titelinformation](#) | [var finns titeln?](#) | [MARC](#)

Norra regionen	
Umdp	Umeå depåbibliotek placering: S939

Denna skrift finns ej registrerad av något annat bibliotek i Libris, men kan ingå i forskningsbibliotekens småtryckssamlingar som ej registrerats. Finns för utlån på depåbiblioteket.

Tabell 2 konsumentprisindex



Linjetabellen visar utvecklingen av det årliga anslaget från Statens kulturråd i förhållande till konsumentprisindex. Ökningen av konsumentprisindex har varit relativt liten under 90-talet men trots detta ligger det årliga anslaget lägre.

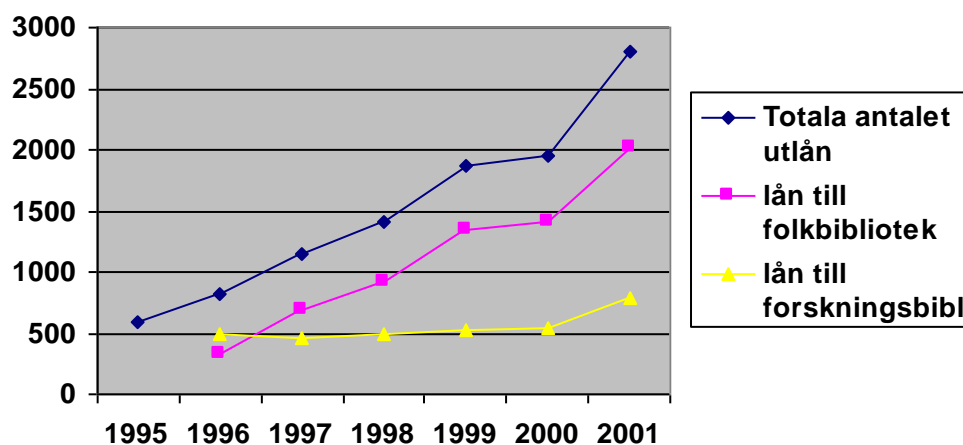
Anslag från Kulturrådet i faktiska belopp

91/92	1 546 570
93	1 600 000
94	1 597 500
95	1 608 280
96	1 610 989
97	1 682 000
98	1 722 000
99	1 722 000
00	1 740 000
01	1 760 000
02	1 790 000

Av det årliga anslaget betalas 496 000 kr /år i hyra av magasinslokaler. Denna hyreskostnad har varit konstant under 10-årsperioden. Någon generell uppräknig för löneökningar har inte skett och kostnader för datorutrustning, uppdatering av programvaror mm har ej heller beaktats. Om man ser på kostnaderna för våra grannländers depåverksamhet så är det anslag som anvisats för den svenska depåverksamheten blygsamt. Det Danske Depotbiblioteket har ett årligt anslag på 8 miljoner kronor och Norge och Finland satsar stora summor på depåverksamheten.

I ljuset av den jämförelsen kan med rätta hävdas att anslagen och ambitionsnivån för den svenska depåverksamheten för folkbiblioteken varit underdimensionerade genom åren.

Tabell 3 Antalet utlån



Totala antalet utlån har ökat i och med att depåns samlingar har växt och idag använder folkbiblioteken Libris alltmer i sina fjärrlånerutiner. Antalet utlån för 2001 visar att ca 72 % av lånen går till folkbibliotek och 28 % går till forskningsbibliotek.

Under 3 månader, februari – maj 2002, fördelar sig antalet utlån till 69,5 % facklitteratur och 30,5 % skönlitteratur och av de lånande biblioteken är 78 % folkbibliotek, 22 % forsknings- och högskolebibliotek och andra specialbibliotek. Ett stickprov har gjorts för att se vilka tidsepoker utlånen representerar och av de böcker som var utlånade 17 april 2002, 473 st, fördelade sig antalet efter utgivningstid:

Böcker utgivna

> 100 år	4 %
1903-1949	37 %
1950-1979	40 %
1980-1996	15 %
< 5 år	4 %

4 % av lånen var lån äldre än 100 år och 4 % var lån yngre än 5 år. 77 % var lån av litteratur utgiven från 1903-1979.

ENKÄT TILL KOMMUNBIBLIOTEKEN

För att få synpunkter på hur landets bibliotek ser på depåverksamheten och dess betydelse skickades en kort enkät ut via e-post. Enkäten bestod av 5 frågor och biblioteken uppmanades att svara direkt via e-post. Ett drygt 90-tal kommunbibliotek har besvarat enkäten och jag redovisar här en sammanställning av deras svar:

1. Vad gör ni med era utgallrade böcker?

Här svarar samtliga att i första hand slängs böckerna när det gäller trasiga och smutsiga exemplar och i andra hand går de begärliga titlarna till försäljning. Flera uppger att som tredje alternativ går böckerna till depåbiblioteket. Många bibliotek kontaktar depåbiblioteket direkt i samband med gallringarna.

2. Kan ni tänka er att inför varje gallring i ert bestånd skicka böcker till depåbiblioteket. Om inte, varför?

Gallringsrutinerna är väldigt olika i landet, vissa gallrar ofta medan andra gör större insatser med längre mellanrum. Majoriteten svarar att de kan tänka sig att skicka till depån när de gallrar. Flera uppger dock att fraktkostnaderna är höga och efterlyser enklare rutiner, ex vis speciella bokpåsar eller kartonger som är lätta att packa i, med färdiga och betalda adressetiketter. Flera uppger också tidsbrist och personalbrist som ett problem och att bedömningarna av vad som skall skickas till depåbiblioteket utgör ett merarbete. Några nämner också att de inte vet vad depåbiblioteket vill ha i sina samlingar och att de flesta titlarna nog finns där redan.

3. Depåbibliotekets samlingar finns registrerade i Libris, sigel Umdp. Använder ni informationen i Libris vid era gallringsrutiner?

Här svarar de flesta att de ej har tänkt på den möjligheten att kunna använda informationen i Libris i gallringsrutinerna. Några pekar på det merarbete som detta skulle innebära och de förordar istället att snabbt kunna skicka iväg listor eller kort till depåpersonalen för en snabb bedömning av vad som är intressant för depån. Ett fåtal använder Libris i gallringsrutinerna för att se om böckerna i fråga finns i depåbibliotekets samlingar eller ej.

4. Ett av syftena med en gemensam depåfunktion är att minska kostnaderna för era magasinsutrymmen. Har ni några synpunkter på detta i ett framtida tidsperspektiv?

Majoriteten påpekar att de i framtiden ej kan ha egna större magasin p g a kostnadsskäl och att syftet med en gemensam depå är helt rätt, dvs att minimera kommunbibliotekens behov av egna magasinsutrymmen och därmed minska de kommunala kostnaderna.. Det man vill ha kvar i egna magasin är klassiker, mycket efterfrågade gamla fackböcker samt lokalhistoria. Någon påpekar att "Samhällets kollektiva minne" måste finnas någonstans och att alla bibliotek inte behöver lika stort minne och där har depån en viktig funktion. Flera nämner att de har tillgång till egna magasinslokaler och att de ser depån som ett komplement till dessa.

5. Depåbiblioteket sparar ett exemplar av varje titel och är ett allmänt tillgängligt fjärrlånemagasin. Hur ser ni på detta i ett längre perspektiv?

Alla svarar enigt om att depåbibliotekets uppgift att vara ett allmänt tillgängligt fjärrlånemagasin givetvis är mycket bra. Den allmänna tillgängligheten tas upp som en viktig faktor och att det är lättare att gallra med den vetskapen om att materialet går att låna och ej är förlorat för eftervärlden.

Några efterlyser fler kategorier som bör sparas i depån, ex vis tidskriftsårgångar som numera är svåra att få tag i, några påpekar att endast 1 ex av varje titel är för sårbart och depån uppmanas att spara flera exemplar.

Vidare efterlyser man information, upplysningskampanjer, från depåbibliotekets sida om dess verksamhet och målpolicy, och i förlängningen en ökad kommunikation mellan denna statliga institution och de kommunala folkbiblioteken. Depåbiblioteket nämns också som ett bra komplement till forskningsbiblioteken.

I övrigt poängteras den mycket kompetenta och snabba service som depåbiblioteket ger till landets bibliotek.

ENKÄT TILL LÄNSBIBLIOTEKEN

Till landets länsbibliotek gick en enkät ut med två frågeställningar:

1. Depåbiblioteket sparar ett ex. av varje titel och är ett allmänt tillgängligt fjärrlånemagasin. Hur ser ni som länsbibliotek på detta i ett nationellt perspektiv och i ett längre tidsperspektiv? (Utifrån folkbibliotekens folkbildningsansvar, tillgången till det gemensamma kulturarvet mm)

2. Hur ser ni på depåverksamheten och dess betydelse för folkbiblioteken i deras gallringsarbete, magasinering etc.?

10 svar har kommit in med följande synpunkter:

I ett nationellt och i ett längre perspektiv är ett depåbibliotek av stor vikt för folkbiblioteken. Ett depåbibliotek byggs ju inte upp för dagens behov i första hand utan snarare för de som folkbiblioteken möter i framtiden. Det är därför viktigt att samlingarna blir så adekvata som det över huvud taget är möjligt. Avgörande för depåbibliotekets framtid är att det finns tillräckliga resurser. I själva begreppet depåbibliotek ligger att samlingarna kommer att växa och att det behövs stora utrymmen.

Marknadsföringen av verksamheten är också viktig. En annan viktig synpunkt är den bristande målstyrningen från kulturrådets sida och man efterlyser en nationell policy för folkbiblioteken när det gäller bevarandet av svenska medier vid sidan av KB och Lunds UB, som täcker forskningsändamål.

Det bör finnas ett bevarande även när det gäller tidskrifter och talböcker. Det är viktigt att någon/några sparar, det spelar kanske mindre roll var det sparas. Det måste finnas resurser så det blir en riktigt bra verksamhet.

Flera svarar att depåbiblioteket skall arbeta mer aktivt mot kommunbiblioteken och informera om betydelsen av depån och den allmänna tillgängligheten för både nuvarande och kommande biblioteksanvändare. Depåns betydelse för gallringsarbetet är viktigt eftersom den nödvändiga gallringen går lättare om man vet att depån tar hand om de kastade skrifterna och

att man vid behov får tillgång till dem senare. Depåverksamheten kommer att vara helt ovärderlig i framtiden.

Lånecentralerna har också gett synpunkter på depåns verksamhet och de säger samstämmigt att det är viktigt med en institution som bevarar och lånar ut svenska böcker även i framtiden. Kulturarvsaspekten är också viktig och tillgängligheten till den svenska litteraturen har stor betydelse i framtiden för folkbibliotekens låntagare.

SLUTSATSER

Framtiden

Depåverksamheten i Umeå har under dess 10-åriga historia utvecklats från ett insamlande magasin till ett efterfrågat fjärlånemagasin. Enligt den enkätundersökning som gjordes svarar samtliga kommunbibliotek att depåbiblioteket är en viktig nationell resurs och blir än viktigare i framtiden. Idag innehåller depån 180 000 volymer och tillväxten sker med ca 10 000 volymer årligen. Dagens lokaler räcker högst 2-3 år och nya utökade lokaler behövs inom en snar framtid. Den personal som är engagerad i verksamheten har uppnått en väl renommerad kompetens, både när det gäller katalogisering i Libris, som när det gäller snabb och effektiv service gentemot låntagande bibliotek.

En stor fördel med depån är att kommunbiblioteken vågar gallra i förhoppning om att böckerna finns att få tag i och inte är borta för eftervärlden.

Det statliga ansvaret – avsaknad av kulturpolitiska mål från Kulturrådet

Vad vill staten med depåverksamheten? Den frågan har jag ställt mig under arbetets gång och med en inblick i historien kring bildandet av depån, så ser jag att det inte har funnits några klara politiska mål. Ursprungstanken att satsa på en gemensam depå med äldre lågfrekventerat material istället för att bygga upp stora magasin på flera ställen är bra och upplevs av kommunbiblioteken som ”riktig” i dagsläget. Depåns samlingar blir också värdefullare ju äldre och mer komplett beståndet blir och framförallt att tillgängligheten till litteraturen är säkrad för den enskilde medborgaren. I ett nordiskt perspektiv är satsningen på den svenska depåverksamheten mycket blygsam med tanke på de statliga medel som avsatts per år. Det är nu hög tid att klargöra målen för verksamheten och att se till att medel tillsätts för att uppnå målen för en svensk biblioteksdepå.

Allmän tillgänglighet till den äldre svenska litteraturen

Komplement till KB:s och Lunds bevarande ansvar

Det jag har försökt att belysa i denna översyn är att depån är ett starkt komplement till Kungl. Bibliotekets, Lunds universitetsbibliotek och övriga forskningsbiblioteks bestånd. Framförallt är depån viktig ur allmän tillgänglighetssynpunkt, här kan man ju låna allt, vilket inte är fallet inom forskningsbiblioteken.

Depåns samlingar är också ett viktigt tidsdokument, här kan man se för varje årtionde vilken typ av litteratur som har getts ut och som har funnits på våra svenska folkbibliotek och som har spelat roll för de läsande generationerna genom tiderna. Denna kulturskatt blir än värdefullare i framtiden.

Registrering i Libris ger allmänheten tillgång till en värdefull kulturskatt

I och med att depåns samlingar finns sökbara i Libris är tillgängligheten hög inte bara för kommunbiblioteken utan också för forskningsbiblioteken som lånar en stor del från depåns samlingar, 28 % av totala antalet utlån för år 2001.

Den personal som idag arbetar på depåbiblioteket har en hög kompetens och professionalism när det gäller inläggning och katalogisering i Libris och den allmänna servicegraden är hög när det gäller förmedlingen och expedieringen av lån. Denna kompetens och höga servicegrad borde framhållas och också vara ledstjärna för den fortsatta verksamheten.

Stolthet

Med tanke på de blygsamma villkor som stipulerats genom åren för att bygga upp och skapa ett fjärrlånemagasin för i första hand Sveriges folkbibliotek, har en bra verksamhet byggts upp, om än under blygsamma former, och här menar jag att det behövs mer marknadsföring till biblioteken och mer utåtriktad verksamhet för att göra fjärrlånemagasinet så allmän tillgängligt som syftet ändå är. Genom att blicka ut mot våra grannländer så ser vi hur verksamheten skulle kunna utvecklas till att bli en än större nationell viktig resurs.

Lokalfrågan

En förutsättning för depåns fortsatta verksamhet är större lokalytor. Den lokal som används idag är i stort sett helt utnyttjad, och utrymmet räcker endast ytterligare i 2-3 år. Här behövs en framsyn, och tillgång till nya ändamålsenliga och utökade lokaler måste ordnas. Jag lägger här inga synpunkter på var lokalerna bör ligga, men förutsätter att verksamheten fortsätter i Umeå, dock i större och utökade lokaler.

Namnfrågan

För att visa på den nationella status som depåverksamheten har och för att undvika att depåverksamheten sammanknippas med Umeå kommunbiblioteks verksamheter föreslår jag att namnet ändras till Sveriges depåbibliotek i Umeå.

Fraktkostnaderna

Leveranser av utgallrade böcker skickas idag från folkbibliotek över hela landet, från både små, medelstora och stora bibliotek. I enkäten upplevs fraktkostnaderna av många bibliotek som ett stort hinder och ser gärna att någon form av frakttöd införs. I Finland betalas frakten av depåbiblioteket och en sådan modell borde prövas i Sverige. Detta skulle underlätta rutinerna kring gallringsarbetet ute på biblioteken och samtidigt ge depån en extra förvissning om att få sig sändningar till dels.

Här ger jag 3 olika alternativ på hur depåverksamheten kan fortsätta:

Alternativ 1

Utgångspunkten är att verksamheten fortsätter som idag men med följande förändringar:

Precisera riktlinjerna

I dagsläget sparas ett ex av varje svensk monografi och upplaga och här kan man precisera riktlinjerna till att depån skall bevaka och se till att varje utgiven svensk titel införlivas i depån. Förslagsvis kan listor på titlar som saknas läggas ut på webben för att snabbt informera biblioteken om detta.

Redan idag finns ett visst samarbete med Universitetsbiblioteket i Umeå och depån får delar av det svenska pliktmaterial som UB inte sparar. Här skulle samarbetet kunna formaliseras och utökas ytterligare.

Klargör riktlinjerna

Vad bör sparas? Nya medieformer?

En av farhågorna med att endast spara ett exemplar av varje titel är att exemplaret går förlorat, detta kommer fram tydligt i enkäten, men eftersom depån är ett fjärrlånemagasin och inte har något bevarandeansvar, finns det ingen anledning att ändra på detta. En annan kategori av media som efterfrågas är tidskriftsårgångar, som numera är svåra att få låna. Depån skulle här kunna ta på sig att samla detta material och ge biblioteken möjligheter att få låna hela inbundna årgångar. Tidskrifter tar stor plats och kommer förmodligen inte att frekventeras speciellt mycket i framtiden. Ett annat område som kan vara tänkbart att införliva i depåns samlingar är de analoga talböckerna. TPB upphör inom ett par år med att låna ut analoga talböcker och under en övergångsperiod kan depån ta emot ett utlåningsexemplar som sedan så småningom kan gallras bort allteftersom efterfrågan på de analoga böckerna minskar. I beräkningen får man då också ta med att talböcker tar stor plats och är ”tung” att hantera.

Organisationen

Depåverksamheten finansieras helt med statliga medel men huvudmannskapet ligger under Umeå kommun och depåbiblioteket ingår som en enhet tillsammans med lånecentralen i Umeå kommuns biblioteksorganisation. Den verksamhet som bedrivs är dock helt utåtriktad enligt det uppdrag som depåbiblioteket har, dvs ett nationellt uppdrag. En fördel med att personalen ingår i en större organisation är dess möjligheter till fortbildning och erfarenhetsutbyte.

Avdelningschefen ingår i nuvarande organisation i ledningsgruppen för Umeå kommuns biblioteksverksamhet och får tillbringa en hel del tid i möten som enbart berör den lokala biblioteksverksamheten, vilket gör att tid tas från depåverksamheten. Detta bör ändras till att chefsrollen renodlas till att verka för den statliga verksamheten.

Lånecentralens verksamhet, som också bekostas med statliga medel är stor och kundstyrd, och vid toppar måste tidvis depåbibliotekets personal rycka in och hjälpa till. För att motverka denna snedbalans mellan de båda statliga verksamheterna, och för att tillgodose båda med tillräckliga medel, bör en justering ske av de statliga anslagen.

Marknadsföring, i projektform

För att uppmuntra kommunbiblioteken att skicka sina utgallrade böcker till depån behövs information, dels om vad depån sparar på, dels vilken service de kan ställa upp med, bli åker de ut vid behov och hjälper till vid större gallringar. Med tanke på den generationsväxling som just nu sker ute på kommunbiblioteken är det motiverat med en riktad informationskampanj, förslagsvis i projektform, för att intensifiera samarbetet med biblioteken. Förutom utskick i form av broschyrer och annat material, webbsidor, inlägg i elektroniska listor mm behövs också personliga möten, i form av deltagande på länsträffar etc runt om i landet.

Alternativ 2

är att öppna depån även för forskningsbibliotekens samlingar. Flera av forskningsbiblioteken har idag problem med att inhysa sina alltmer växande samlingar och har behov av utökade magasinstrymmen. Forskningsbiblioteken får här en möjlighet att avyttra lågfrekvent, främst utländskt material, med den vetskapen om att det finns att låna och blir tillgängligt för alla. Det material som skulle bli aktuellt är främst utländska monografier men även periodiskt material kan komma ifråga. Verksamheten kommer då mer att likna den finska depåverksamheten i Kuopio. Ägandet av de avyttrade samlingarna övergår till depåbiblioteket som införlivar materialet och gör det tillgängligt för utlån till hela landet. Depåns lokalytor

måste med detta förslag utökas rejält och en del av finansieringen kan ske med att en viss avgift tas ut från forskningsbiblioteken.

Alternativ 3

är att gå ett steg längre och även ta med pliktexemplaren i depåns samlingar. Depåns inriktning och verksamhet blir då något helt annat än idag, eftersom här också skulle finnas ny aktuell litteratur. Att utöka antalet pliktleveransbibliotek är inte tänkbart idag, men däremot att införliva ex vis Lunds utlåningsexemplar i depån. Depån skulle bli en nationell depå med likheter med den som finns i Norge. Jag vill gärna väcka tanken även om den är utopisk idag.

LITTERATURFÖRTECKNING

Boken. Litteraturutredningens huvudbetänkande (1974). SOU 1974:5

Folkbibliotek i Sverige (1984). SOU 1984:23

Folkbiblioteksutredningens PM. (PM 1980-09-24). Depåfunktioner vid folkbiblioteken

Henriksen, C-H: The Danish repository library for public libraries. **Scandinavian public library quarterly** 1992:2, s. 21-24

Hjuler, Anne-Lise: A Danish storage library for the public libraries. **Scandinavian public library quarterly** 1979:3, s. 80-84

Høiseth, Terje(1994): Forutsetningene for et nasjonalt depotbibliotek for svenske forskningsbibliotek. Kungl. Biblioteket, BIBSAM

Jylhä-Pyykönen, Annu: The Finnish national repository library. **Scandinavian public library quarterly** 1992:2, s. 18-20

Kanold, Jonas (1997): Lånecentralernas funktioner inom fjärrlånesamarbetet: idag och i morgon. Magisteruppsats i biblioteks- och informationsvetenskap vid Högskolan i Borås 1997:32

Koren, Johan: Nordic national libraries and public libraries - partners or parasites? **Scandinavian public library quarterly** 1995:2, s. 12-14

Larsson, Ingemar (1989): Ekonomisk analys av verksamheten vid låncentralerna och depåbiblioteken i Malmö, Stockholm och Umeå. Svenska Kommunförbundet. Revisionsavdelningen.

Lånecentraler och depåbibliotek (1989). Rapport från Statens kulturråd 1989:5

Pärsson, Pär (1984): Depå? : en berättelse om de svenska depåbibliotekens tillkomst. Specialarbete. Högskolan i Borås/BHS 1984:11

Regionala biblioteksuppgifter. Rapport från kulturrådet 1978:1

SFS 1993:1392 Lag (1993:1392) om pliktexemplar av dokument

SFS 1996:1596 Bibliotekslag (1996:1596)

Sikring av samlinger i fag- og forskningsbibliotek: rapport fra RBTs arbeidsgruppe for sikring i norske fag og forskningsbibliotek (2001). Skrifter fra RBT/Riksbibliotekstjenesten nr. 111

Solving collection problems through repository strategies. Proceedings of an International Conference held in Kuopio, Finland, 9 – 11 may 1999. Ed. by Pauline Conolly

Statens kulturråd: PM 1992-02-05 angående depåbiblioteket

Statens kulturråd (1983): Riktlinjer för depåbiblioteksverksamhet. PM-LB 1983:86, 1983-05-19

Sundbom, Anette: The Swedish repository library. **Scandinavian public library quarterly** 1994:3, s. 28-30

Thorsen, Leif (1993): ”Et eneste stort eksperiment: Folkebibliotekernes Depotbibliotek 1968 – 1993

Undorf, Wolfgang (2001-09-18) Svensk Document Supply Centre i Statens Biblioteksdepot, Bålsta? Utvärdering av svar på en enkät till ansvarsbiblioteken, december 2000. Stencil.

Widgren Matlack, Lillemor (1986): Lånecentraler och depåbibliotek i Sverige. Rapport från Statens kulturråd 1986:9

LÄNKAR

Fakta om Depåbiblioteket (Finland)
<http://www.nrl.fi/svenska/allman.htm> [verifierad 020531]

Nasjonalbiblioteket Mo i Rana
<http://www.nb.no/html/depotbiblioteket.html> [verifierad 020531]

Depotbiblioteket i Danmark
<http://www.sb.aau.dk/overcentral/depot.htm> [verifierad 020619]

Umeå Depåbibliotek
http://www.bibliotek.umea.se/depa_bibl.html [verifierad 020619]

INTERVJUER (maj – juni 2002)

Följande personer har intervjuats:

Eva F. Buch , sektionsledare för Depotbiblioteket i Danmark

Madelein Enström, nuvarande chef för depåbiblioteket

Tomas Lidman, riksbibliotekarie, Kungl. biblioteket

Mari Printz Norell, ansvarig för depåbiblioteket 1996-1999

Inger Sikström Edebro, bibliotekschef i värdkommunen

Anette Sundbom, ansvarig för depåbiblioteket 1994-1995

Barbro Thomas, tidigare avdelningschef vid Statens kulturråd

ENKÄT TILL KOMMUNBIBLIOTEKEN**Bilaga 1**

Till Bibliotekschefen!

Just nu pågår en översyn av Umeå depåbibliotek. Översynen är ett led i Kulturrådets kartläggning av de statliga kulturinstitutionernas verksamhet.

Depåbiblioteket är folkbibliotekens gemensamma fjärrlånemagasin och har funnits i 10 år. Samlingarna består av folkbibliotekens utgallrade bestånd och innehåller svenska böcker, både fack- och skönlitteratur, vuxen- och barnböcker, ett ex av varje titel och upplaga, värda att bevara för framtida lån. Verksamheten bekostas av Statens kulturråd. Samlingarna är registrerade i Libris, sigel Umdp, och uppgår idag till ca 180 000 volymer.

För mer information se:

http://www.bibliotek.umea.se/depa_bibl.html

Det är ytterst värdefullt att ni besvarar följande frågor:

1. Vad gör ni med era utgallrade böcker?

2. Kan ni tänka er att inför varje gallring i ert bestånd skicka böcker till depåbiblioteket?

Om inte, varför?

3. Depåbibliotekets samlingar finns registrerade i Libris, sigel Umdp. Använder ni informationen i Libris vid era gallringsrutiner?

4. Ett av syftena med en gemensam depåfunktion är att minska kostnaderna för era magasinsutrymmen. Har ni några synpunkter på detta i ett framtida tidsperspektiv?

5. Depåbiblioteket sparar ett ex av varje titel och är ett allmänt tillgängligt fjärrlånemagasin. Hur ser ni på detta i ett längre perspektiv?

ENKÄTFRÅGOR TILL LÄNSBIBLIOTEKEN

Bilaga 2

Just nu pågår en översyn av Umeå depåbibliotek.

Översynen är ett led i Kulturrådets kartläggning av de statliga kulturinstitutionernas verksamhet.

Depåbiblioteket är folkbibliotekens gemensamma fjärrlånemagasin och har funnits i 10 år. Samlingarna består av folkbibliotekens utgallrade bestånd och innehåller svenska böcker, både fack- och skönlitteratur, vuxen- och barnböcker, ett ex av varje titel och upplaga, värda att bevara för framtida lån. Verksamheten bekostas av Statens kulturråd. Samlingarna är registrerade i Libris, sigel Umdp, och uppgår idag till ca 180 000 volymer.

För mer information se:

http://www.bibliotek.umea.se/depa_bibl.html

Det är ytterst värdefullt att ni besvarar följande frågor:

1. Depåbiblioteket sparar ett ex av varje titel och är ett allmänt tillgängligt fjärrlånemagasin. Hur ser ni som länsbibliotek på detta i ett nationellt perspektiv och i ett längre tidsperspektiv? (Utifrån folkbibliotekens folkbildningsansvar, tillgången till det gemensamma kulturarvet mm)

2. Hur ser ni på depåverksamheten och dess betydelse för folkbiblioteken i deras gallringsarbete, magasinering etc?



Bilaga 3

Riktlinjer för urval till Umeå depåbibliotek (mars 1997)

Depåbiblioteket i Umeå finansieras av Statens kulturråd och fungerar som ett centralt, gemensamt uppbyggt fjärrlånemagasin för de svenska folkbiblioteken. Vi tar emot utgallrade svenska böcker, registrerar dem i Libris och gör dem därmed tillgängliga för utlån till såväl folkbibliotek som vetenskapliga bibliotek.

Har ni böcker att erbjuda oss är det enklast om ni först skickar antingen boken, katalogkort, gallringslistor eller kopior av titelblad etc., så att vi snabbt kan kontrollera mot vårt bestånd och ge besked om vilka av de erbjudna titlarna vi saknar och därmed är intresserade av. Eftersom böckerna ska användas i fjärrlånearbetet bör de vara i gott skick. En generösare bedömning kan möjligen göras för äldre och unika böcker.

umea.depabibliotek@umea.se

Kontakta oss gärna om ni har funderingar eller frågor kring urval eller leveranser!

Depåbiblioteket skall spara:

Svenska monografier:

- både fack- och skönlitteratur
- såväl vuxen- som barn- och ungdomsböcker
- ett ex av varje titel och upplaga

Tumregel: Allt som finns i SvB är av Intresse

Depåbiblioteket skall inte spara:

Tidskrifter

Offentligt tryck

AV-material

Kartblad

Allmänna encyklopedier

Noter utan text