

## § 157

### Stöcke 7:21 och Stöcke 9:6

Diariernr: BN-2023/00335

## Planbesked för del av Stöcke 7:21 och del av Stöcke 9:6

### Beslut

Byggnadsnämnden inleder planläggning för del av Stöcke 7:21 och del av Stöcke 9:6.

### Syfte

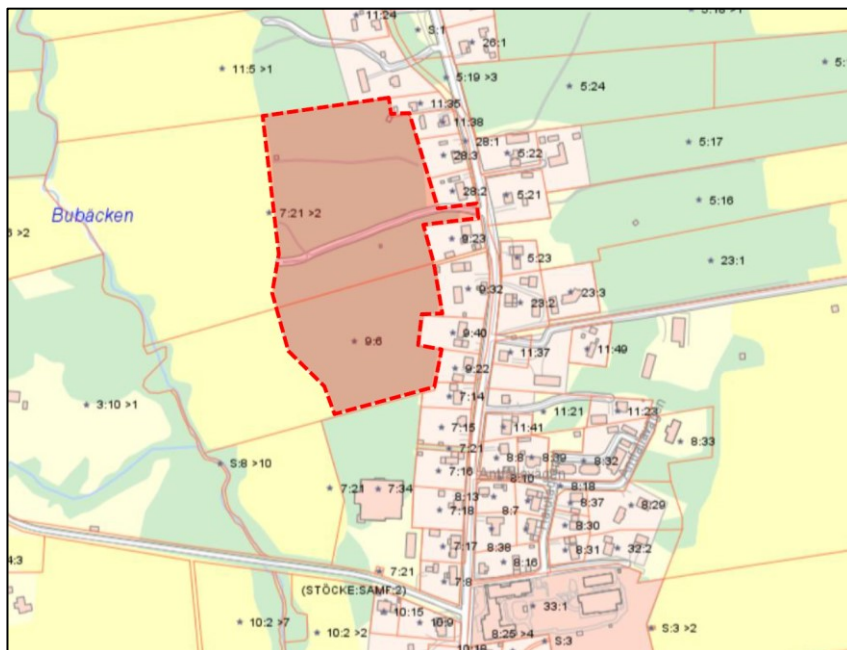
Preliminärt syfte med planen är att inom området skapa planmässiga förutsättningar för F-3-skola inklusive tillagningskök, matsal samt förskola med sex avdelningar.

### Kategori och prioritet

Planen kategoriseras som en samhällsfunktionsplan för skola och om planärendet påbörjas kommer det att prioriteras enligt fastställd prioriteringsordning.

### Planområde

Det utpekade området är beläget ca 9 km söder om Umeå stadskärna, längs väg 523. Området har en total area på ca 5 hektar och en mer precis placering av verksamheten kommer utredas i detaljplaneskedet.



Preliminär avgränsning av planområdet

## Ärendebeskrivning

### Planbeskedsansökan

Umeå kommun Fastighet har utrett hur behovet av expansion av förskola och skola i Stöcke kan tillgodoses i Stöcke. Slutsatsen är att området som specificerats i ansökan behövs för att kommunen ska kunna möta ett långsiktigt behov av fler förskole- och skollokaler i Stöcke.

### Kända planeringsförutsättningar

#### Tidigare ställningstaganden

Översiktsplanen pekar ut fastigheterna som bebyggelseområde.

Fastigheterna är planlagda för bostäder och natur i gällande detaljplan från 1992.

#### Miljöpåverkan

Kommunens preliminära bedömning är att planen inte kommer att innebära betydande miljöpåverkan.

### Sammantagen bedömning

Ansökan bedöms vara förenlig med översiktsplanens intentioner och bedöms bidra till kommunens mål om en levande landsbygd.

Förslaget bedöms följa översiktsplanens intentioner och bidra till kommunens mål om en levande landsbygd.

#### **Riktlinjer för fortsatt arbete**

I ett kommande detaljplanearbete måste projektets avgränsning utredas. En inventering av naturvärden i området pågår, framtida placering av byggrätter ska anpassas efter utredningens slutsatser.

#### **Utredningsbehov**

Följande utredningar kan behöva tas fram i detaljplanearbetet. Ytterligare utredningar kan tillkomma.

- Naturvärdesinventering
- Dagvatten och VA-utredning

#### **Upplysningar**

Planbeskedet grundar sig på de förutsättningar som finns och de uppgifter vi har tillgång till då beskedet bereds. Under planprocessen tillförs synpunkter och ny information vilket kan leda till att planen får en annan inriktning eller att planarbetet avbryts.

Om planarbete inleds kommer lämplig exploateringsgrad, utformning och placering att utredas under processen. Ett positivt planbesked innebär därmed ingen garanti för att projektet går att genomföra enligt ansökan. Ett planbesked är ett kommunalt beslut som inte är bindande och inte kan överklagas.

#### **Kostnader**

Exploatören står för kostnaderna för det framtida planarbetet. Inför start av planarbetet kommer ett plankostnadsavtal tecknas.

Avgift för planbesked tas ut för kategori 1 är 10 650 kr.

#### **Beredningsansvarig**

Adrian Hammar, planarkitekt

#### **Föredragande**

Emma Teglund, planarkitekt

### **Beslutsordning**

Ordföranden finner att byggnadsnämnden beslutar att inleda planläggning enligt tjänsteskrivelsens förslag.

### **Beslutet ska skickas till**

- Sökanden