



Lokalfunktionsprogram idrottshallar

Dokumentnamn: Lokalfunktionsprogram Idrottshallar		Dokumentdatum: 2023-04-18
Thomas Savilahti, Fritidsförvaltningen		Reviderad:
Godkänd av: Fritidsnämnden 2023-04-25 § 26	Version: 1.0	

Innehållsförteckning

1. Inledning.....	3
2. Idrottslokalerna	5
2.1 40/20-hall ska vara standard.....	5
2.2 Rumsfunktioner.....	6
2.2.1 Hall med spelplan, sportgolvsyta	6
2.2.2 Utrustning och förvaring	7
2.2.3 Entré	8
2.2.4 Omklädningsrum, 20 eller fler platser	8
2.2.5 Omklädningsrum, enskilt	9
2.2.6 Omklädningsrum, domare/lärare	9
2.2.7 Städutrymmen.....	10
2.2.8 Avfallshantering	10
2.3 Teknik	10
2.3.1 Verksamhetsteknik.....	10
2.3.3 Lås och larm.....	11
2.3.4 Fastighetsteknik	12
2.4 Kiosk/servering.....	12
2.5 Publik.....	12
2.6 Angöring och parkering.....	13
2.7 Övrigt / övriga funktioner.....	13
Medverkande	15
Bilagor.....	16

1. Inledning

Umeå kommun har en befolkningstillväxt och ett uttalat tillväxtscenario på 200 000 medborgare år 2050. Den snabba samhällsutvecklingen ställer krav på ett effektivt arbete och genomtänkta investeringar.

Lokalinvesteringar för idrottshallar har en stor strategisk betydelse då de är långsiktiga och påverkar kommunens förutsättningar att fullfölja läroplanen och tillgodose föreningslivets behov av ändamålsenliga lokaler.

Med ett standardiserat lokalfunktionsprogram kan vi arbeta enhetligt och kostnadseffektivt – något som gynnar kommunen, medborgare och de verksamheter som använder lokalerna. Framtidens idrottshallar ska skapa goda förutsättningar för ökad livskvalitet och hälsa hos brukarna och täcka behoven för många år framöver.

Lokalfunktionsprogrammet har tagits fram av fritidsförvaltningen i samarbete med teknik- och fastighetsförvaltningen. Syftet är att framhålla rumsliga grundbehov vid produktion av nya idrottshallar för att skapa förutsättningar för ett optimalt nyttjande av dessa - långsiktiga och kostnadseffektiva lösningar med omställningsbara aktivitetsytor.

Programmet ska fungera som ett styrdokument och underlag för kommunikation mellan berörda aktörer och förvaltningar vid planering. Det kommer att ligga till grund för projektering av nya idrottshallar som bland annat ska fungera för skolidrottsundervisning och brukas av föreningslivet och andra hyresgäster.

Funktionsprogrammet beslutas av fritidsnämnden och tas därefter som ett informationsärende i tekniska nämnden. Revideringar initieras av fritidsdirektören i samråd med chefen för fastighetsförvaltningen.

Fritidsförvaltningen är i regel beställare av idrottslokaler och är så kallad förstahandshyresgäst. Utbildningsförvaltningen kan vara beställare av mindre gymnastikhallar. Fritidsförvaltningen hyr ut lokaler till föreningslivet, allmänheten och utbildningsförvaltningen.

Lokalfunktionsprogrammet gäller endast idrotts- och skolidrottshallar. Arenaanläggningar och specialidrottsanläggningar i större format utformas och framställs utifrån respektive byggprojekts särskilda framställda behov och dess beskrivning.

Process

Programmet ska användas som grund i planering av nya lokaler, det är vägledande vad gäller grundbehov på rumsfunktioner. Programmet anger däremot inte storlek i kvadratmeter på alla lokalytor. Beslut om det tas fram i varje enskilt projekt. Det kan se olika ut beroende på

hur och av vem idrottshallen ska användas samt om behovet av rumsfunktioner i idrottshallen även ska tillgodose lokalbehov för intilliggande utomhusanläggningar.

Funktionsprogrammet kompletteras i respektive projekt av en behovsbeskrivning.

Behovsbeskrivningen beskriver andra specifika behov och funktioner som kan adderas till de generella funktioner som programmet påvisar. En behovsbeskrivning utifrån prognoser, konsekvenser, geografiskt läge och andra värden tas fram av verksamhetsledare och lokalplanerare i samverkan med andra berörda parter.

Dokument i lokalförsörjningsprocessen

Vad?



BEHOVSBESKRIVNING

Verksamhetens behovsbeskrivning (som tas fram av verksamhetsledare och lokalplanerare enligt checklista) beskriver vilka specifika funktioner som behövs i lokalerna och ligger till grund för om- eller nybyggnation.



FUNKTIONSPROGRAM

Ett funktionsprogram beskriver på ett övergripande sätt vilka funktioner verksamheten behöver och hur de ska utformas.

Hur?



TEKNISKA ANVISNINGAR

Umeå kommuns tekniska anvisningar beskriver byggnadstekniska krav på hur lokalerna ska utformas och redogör för t.ex. konstruktion och material. Delar som inte nämns i kommunens projekteringsanvisningar ska utformas enligt gällande standard i Boverkets Byggregler (BBR).

Tekniska anvisningar innehåller bland annat typrum där detaljerade anvisningar ges om rummens utformning. Typrummet utgår från de funktioner som beskrivs i funktionsprogrammet.

Så här fungerar det!



HUSBOK

Husboken lämnas till verksamheten i samband med att lokalerna färdigställs. Den innehåller:

Generell information om fastigheten: ansvar, och roller, felanmälan, hyressättning, brandskydd med mera.

Objektsspecifik information om fastigheten: info om vad som byggts och "så fungerar fastighetens olika delar" som lås, larm och belysning.

2. Idrottslokalerna

Idrottslokalerna i det här funktionsprogrammet avser en tränings- och tävlingshall med spelplan och säkerhetsavstånd (43 m x 24 m) som motsvarar Svenska handbolls- och innebandyförbundets krav på tävlingsytor. De spelplansmåttan tillgodoser också de flesta andra bollsporters krav på spelyta inklusive riskavstånd (utan fasta eller utskjutande hinder).

Planlösning bygger på lokalprogram och tas fram med stöd av en arkitekt. Fast inredning, utrustning, personbelastning, material och liknande är beroende av vilka som är idrottslokals primära hyresgäster. Behov av läktare, servering och publikentré med mera beror på behoven hos förenings- och tävlingsverksamheten i respektive idrottshall.

Myndighetskrav och gängse branschkrav ska alltid tillämpas vid nyproduktion av lokaler. Utöver dessa är det Fastighets projekteringsanvisningar inom fastighetsområdet som ska tillgodoses vid projektering av lokaler för Umeå kommuns verksamheter.

2.1 40/20-hall ska vara standard

För att kommunen över tid ska göra hållbara investeringar ska en så kallad 40/20-hall storleksmässigt vara norm och förstahandsvalet vid nyproduktion av idrottshallar. En 40/20-hall är en hall där sportgolvet tävlingsyta mäter 40 x 20 meter. Fördelarna med hallar i den storleken är flera.

- En 40/20-hall ger möjlighet till fler undervisningstimmar eftersom den kan delas av med ridåskiljevägg och motsvarar då två separata undervisningsytor för skolan. Idrottshallen är också ett bra komplement för skolverksamheten vid stora samlingar.
- Hallen ger en högre nyttjandegrad under vardagskvällar och helger eftersom föreningslivet främst efterfrågar fullstora idrottshallar.
- Tävlingsytan lämpar sig för flera lagidrotter och kan ställas om för att tillgodose andra idrotts- och motionsaktiviteter.
- En 40/20-hall genererar högre hyresintäkter som väger upp driftskostnaden. Den ekonomiska effekten för kommunen över tid visar ett mervärde av en 40/20-hall i jämförelse med en mindre idrottshall.

Lokalprogrammets uppgifter om rumsfunktioner och deras omfattning ligger till grund för olika alternativ av idrottshallar som beslutas om inför respektive projekt:

- Idrottshall med sportgolvsyta på 43 x 24 meter (spelplan på 40 x 20 meter) med en läktarfunktion och med särskild föreningskoppling, det vill säga med bland annat *avskild läktarfunktion*, föreningsförråd och föreningskansli eller kontor.
- Skolidrottshall med sportgolvsyta på 43 x 24 meter (spelplan på 40 x 20 meter) med enklare läktare och utan särskild föreningskoppling, det vill säga utan eller med begränsad yta till föreningsförråd och med *mindre publikyta i anslutning till spelplanen*.

Det som skiljer sig mellan ovan nämnda 40 x 20-hallar är främst utformningen och omfattningen av läktare, publika utrymmen samt förrådsfunktioner.

Observera att en skolidrottshall med mindre sportgolvsyta än 40/20-hallens beställs av utbildningsförvaltningen i de fall där man har behov av idrottsundervisning för yngre elever. Det kan vara i ett område där kommunen ser att kvälls- eller helguthyrning inte skulle vara aktuell över tid. I sådana fall ska Fastighets-, Utbildnings- och Fritidsförvaltningen göra en särskild utredning och fördjupning.

2.2 Rumsfunktioner

Idrottshallen ska ha en sportgolvsyta motsvarande 40 x 20 meter tävlingsyta med säkerhetsavstånd på 1,5–2 meter runt spelplanen (43 x 24 m), fritt höjdmått ska vara minst 8 meter där bommar, basketkorgar och annan fast utrustning inte får inkräkta på höjdytan.

Hallen ska kunna delas i två lika stora halvor med tillgång till omklädning och entréer från respektive halva.

2.2.1 Hall med spelplan, sportgolvsyta

Väggar ska vara slagtåliga och utsatta ytterhörn ska förses med hörnskydd.

Golvet ska beläggas med målade linjer anpassade utifrån de idrotter som ska bedrivas i hallen. Linjefärg och mått ska vara enligt gällande *Måttboken – måttuppgifter för fritidsanläggningar*¹ från Kompetenscentrum för idrottsmiljöer.

Golvets ytskikt skall vara lätt att rengöra och får inte vara så känsligt att det riskerar att bli förstört om fel städmetod och medel råkar användas. Golvet ska tåla maskinskurning och klara av en skurmaskinsvikt på cirka 650 kg.

¹ <https://skr.se/skr/skolakulturfritid/kulturfritid/idrottochanlaggningar/mattboken.36327.html>

Golvets standardkulör är blå om inte annat beslut fattas i det aktuella byggprojektet.

Fönster får inte placeras så att dagsljus kommer in i hallen. Hallen ska gå att mörklägga.

Logistik:

Det ska vara möjligt att lasta in och ut skrymmande verksamhetsutrustning och hjälpmedel genom dubbeldörrar eller motsvarande i direkt anslutning till sportgolvsytan.

Belastning på golv:

Vid tyngre belastning på golvet, vid till exempel användning av saxlyft, ska tryckfördelande skivor användas, de skyddar även golvets ytskikt.

2.2.2 Utrustning och förvaring

Hur hallen ska utrustas styrs av vilka som primärt ska använda anläggningen. Inför varje projekt ska en utrustningslista tas fram.

Fast utrustning:

Vissa delar av utrustningen ska vara fast monterad i tak och på väggar. Standardiserad utrustning och/eller beroende på den verksamhet som primärt ska bedrivas i hallen (Bilaga 1).

Lös utrustning:

Förråd och förvaring ska dimensioneras efter hallens grundutrustning (standardiserad) och den verksamhet som primärt ska bedrivas i hallen. (Bilaga 2).

Avsättningar (genomförandehylsor) ska göras i golv för stolpar.

I idrottshallen ska det finnas plats för en hjärtstartare. Den ska vara lättillgänglig och skyltad men utan att vara i vägen för eller kunna skadas av de aktiviteter som bedrivs i idrottshallen.

Redskapsförråd:

Redskapsförråden ska ligga i direkt anslutning till sportgolvsytan på respektive planhalva. Förvaringsutrymme för innebandysarg på rullvagnar, inklusive målburar, kan antingen finnas i ett redskapsförråd eller i ett separat utrymme.

Väggarna i redskapsförråd ska utrustas med lackade avbärarlistor av trä 45 x 95, cc 300 upp till 1400 mm över golvet.

Förrådsdörrar ska förses med tätslutande list under dörr mot golvet för att förhindra damm- och skräpansamlingar i förrådet.

Förvarings-, verksamhets- och föreningsförråd:

Separat skolförråd för lös utrustning ska finnas, både för inomhus- och utomhusbruk. Inomhusförrådet ska ligga i anslutning till sportgolvsytan.

I varje projekt ska det också planeras utrymme för föreningsförråd samt förråd för utomhusverksamhet kopplat till närliggande idrottsanläggning.

2.2.3 Entré

Entréer ska ligga i trafiksäkert läge. Om hallen är låst ska besökare kunna vänta på att bli insläppta i både väderskyddad och trafiksäkert läge.

Entréerna ska vara uppdelade i tre zoner för att minska risken att få in smuts in i lokalen; utomhus, vindfång och vägen in i lokalen.

Golvytta i entréer och korridorer ska vara klinker eller stengolv.

Om idrottshallen byggs i anslutning till en skola ska entréer anpassas så att besökare och hyresgäster kan komma till omklädningsrum och hall utan att gå via skolans lokaler. Det ska även gå att komma in till hallen utan att passera genom ett omklädningsrum i de fall omklädningsrummen leder in och kopplas direkt till sportgolvsytan.

Ytskiktet på väggar i korridorer/spelargångar bör vara boasering av trä som skyddar mot slag eller skrap från till exempel väskor och klubbor. Boaseringen ska ha en slät yta som tål avtorkning.

Omklädningsrum och korridorer ska vara fria från ytterskor. Därmed behöver det finnas en förvaringsyta i direkt anslutning till entrén (med behörigt avstånd till passagen för att hålla kommunikationsvägar fria), alternativt en plats för att ta av skor och ta med sig till anvisad förvaring.

2.2.4 Omklädningsrum, 20 eller fler platser

I regel uppfyller fyra omklädningsrum de behov som finns vid nyttjande av idrottshallen, beslut om antal omklädningsrum utreds och framgår i behovsbeskrivningen som ligger till grund för respektive byggprojekt.

Beroende på utemiljöns funktion (ex. intilliggande utomhusanläggning) kan det bli aktuellt med fler omklädningsrum (se Utemiljö nedan).

Omklädningsrummen ska upplevas trygga och vara överblickbara med plats för omklädning samt förvaring och upphängning av kläder för det antal som omklädningsrummen planeras för. Antalet platser anges i projektet. Som norm ska det vara plats för 20 personer vilket motsvarar 12 meter sittbänksyta (0,60 m/plats). Vägghängda sittbänkar med stödben i framkant är normen och gäller alla omklädningsrum, bland annat för att underlätta vid städning.

I varje omklädningsrum ska det finnas en (1) RWC med dusch. Det ska finnas möjlighet att fylla på vattenflaskor i handfat alternativt ur separat kran i duschutrymme. Vattenutkastare i duschrummet underlättar även vid rengöring av duschutrymmet.

Till omklädningsrummen ska det knytas duschrum med tre duschbås med skärmväggar utan insyn från omklädningsrum. Ett duschbås ska vara låsbart.

Det krävs insynsskydd i rummet då det inte får förekomma direkt insyn till omklädningsdel eller duschar från korridorer och/eller idrottshallen.

2.2.5 Omklädningsrum, enskilt

Det ska finnas enskilda dusch- och omklädningsmöjligheter för personer som önskar det. Utrymmet ska utformas som en egen omklädningsenhet tillsammans med dusch och RWC. Utrymmet ska placeras neutralt och inte kunna nås via ett annat omklädningsrum, se Figur 1 under rubrik 2.2.6. Det ska finnas vattenutkastare som underlättar vid rengöring av duschutrymmena.

2.2.6 Omklädningsrum, domare/lärare

Omklädningsrum kombinerat för domare och lärare utformas med ett litet förrum med plats för 2–3 personer för omklädning. Rummet ska vara inrett med sittbänk och upphängning av kläder i direkt anslutning till separat WC- och duschenhet, se Figur 1. Det ska finnas vattenutkastare som underlättar vid rengöring av duschutrymmena.



Figur 1

2.2.7 Städutrymmen

Det ska finnas separata städutrymmen för verksamheten och hyresgästen i nära anslutning till verksamhetsytorna.

För enkel hantering och åtkomst ska ett större städutrymme (12–14 kvm) placeras centralt i anläggningen. Här ska finnas plats för åkbar städmaskin med laddningsstation, en mindre skurmaskin, störtavlopp, sandavskiljare för tvättmaskiner samt trefaseluttag och utslagsback med golvtappsbrunn. Kranen till utslagsbacken skall kunna förses med snabbkoppling för slang. Utrymmet ska även vara anpassat för och kunna inrymma städvagn, tvättmaskin, torktumlare, förvaringshyllor, väggfast torkställning, klädkrokar och redskapshållare med sex stativ.

I anläggningen ska det också finnas ett mindre separat städutrymme med utslagsback och plats för en mindre städvagn för hyresgästernas behov av städning av förhyrd lokal.

2.2.8 Avfallshantering

På anläggningen ska det finnas utrymme med plats för brännbart avfall. Mer omfattande sophantering kan behövas om idrottshallen har större publikkapacitet och kaféverksamhet.

Om det inte är möjligt för sopbil att angöra inom tio meters dragavstånd ska avfall kunna lämnas i annat anvisat utrymme som uppfyller dragavstånden.

En idrottshall som planeras tillsammans med en skolbyggnad kan också använda skolans avfallsrum. Avfallsrummet ska placeras i anslutning av byggnaden.

Avfallsrum ska vara utrustat med golvbrunn, väggavbärarlistor och vara spolningsbart.

2.3 Teknik

2.3.1 Verksamhetsteknik

Inbrottslarm, brandlarm och drifttider för ventilation ska kunna justeras så att de passar ut-hyrningstiderna.

Utrymning från idrottslokalerna ska kunna ske mot en trafiksäker yta.

Hallens belysning ska vara dimbar och kunna delas upp i två sektioner så att belysningen går att styra separat för varje planhalva. Belysning i hall och omklädningsrum ska vara styrbar. Belysningsnivåerna ska vara motsvarande dämpad belysning, träningsbelysning och matchbelysning.

Det ska vara möjligt att dela hallen i två delar med ridåvägg. Väggen ska vara ljudklassad och även utrymmet mellan tak och ridåvägg ska ha lämplig ljudklass.

Eldrivna matthissar och basketkorgar:

Två eldrivna dubbelmatthissar ska placeras på vardera planhalvan i slutet av långsida mot kortvägg, om inte annan överenskommelse gjorts i respektive projekt.

Två eldrivna och takhängda basketkorgar ska placeras för spel på stor plan. För spel tvärsöver planen eller smålagsspel ska tre korgar placeras på respektive långsidesvägg. Två av dessa ska svara väggfasta på ena planhalvan och en (1) på andra planhalvan (gäller i idrotts-hall där ridåvägg installeras). Där det finns läktare på långsidan ska korgarna vara takhängda.

Observera! Det är viktigt att matthissar och basketkorgar har fasta gränslägen så att de kan stanna i fast läge vid upp- och nedkörning.

Audio/video (AV):

Musikanläggning ska vara inbyggd i en vägg för att vara skyddad från skadegörelse. Den som ska använda musikanläggningen behöver bara åtkomst till en manöverpanel i väggen där man kan koppla in en bärbar enhet, till exempel mobiltelefon via kabel eller Bluetooth.

Musikanläggningen ska vara möjlig att använda separat på de två planhalvorna, till exempel vid verksamhet med delad hall, samt kunna ge ljud i hela hallen.

Högtalare ska placeras i skyddat läge och inte vara frihängande på väggarna.

Resultat- och tidtagarutrustning ska kunna styras från mittplan på respektive långsida, i anslutning till avsedd plats för sekretariat. Resultattavlan ska placeras på kortsidans vägg för att bli synlig för både publik och spelare.

2.3.3 Lås och larm

Inpasseringssystem med kortläsare eller tagg ska installeras i huvudentré och passage in i hallen. Även administrations- och mötesrum ska förses med kortläsare. Inpasseringssystemet ska fungera tillsammans med kommunens befintliga inpasserings- och bokningssystem.

Dörrar in till omklädningsrummen samt till omklädningsrum för domare och lärare ska förses med lås med kortläsare eller tagg.

Nyckelcylinder till teknik- och el-rum ska monteras enligt kommunens fastighetsdrifts anvisningar.

Dörr till samlingsförråd som föreningar hyr ska utrustas med kortläsare eller tagg. Enskilda föreningsförråd kan vara utrustade med beslag för hänglås, föreningen ansvarar då själv för hänglåset. Val av låsfunktion beror på förrådets placering och utformning i anläggningen.

WC förses med regellås och vred på insida.

RWC förses med regellås enligt normen för RWC.

Taggläsare till ridåvägg ska monteras på varje sida om ridåväggen.

Inbrottslarm, brandlarm och utrymningslarm ska monteras enligt kommunens anvisningar.

2.3.4 Fastighetsteknik

Krav på fastighetstekniska system och byggnadens tekniska egenskaper finns i skriften Projekteringsanvisningar inom fastighetsområdet.

2.4 Kiosk/servering

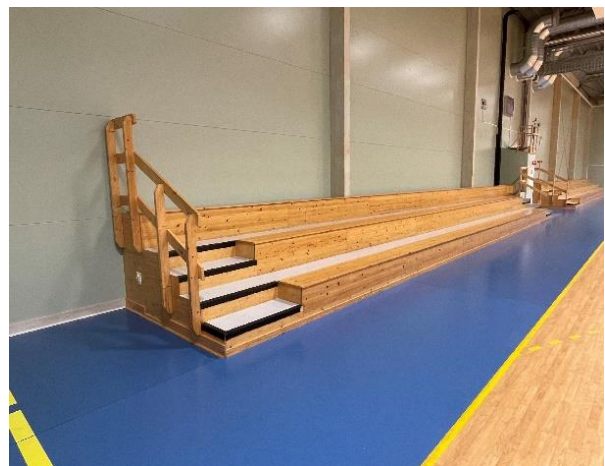
Behovet och omfattningen av kiosk och serveringsfunktioner med publika uppehållsytor (pausytor) ska bedömas i respektive projekt.

2.5 Publik

En idrottshall med publikkapacitet ska ha någon form av läktare eller plats för åskådare, antingen genom en enklare läktare i anslutning till spelplanen eller en läktare som är avskild från spelplanen. Storlek och antal sitt- och/eller ståplatser hanteras i respektive projekt.



Avskild läktare med plats för verksamhetsförråd under läktaren.



Enklare läktare i anslutning till spelplan.

Läktare ska utformas med framdragna ledstänger i trappor och med bågar mot sittplatserna. Beroende på entréernas utformning och läge kan separat publikentré behövas, huvudentrén räknas som en publik entré.

En WC-grupp med en RWC ska planeras i anslutning till publikentré eller läktare. Antal WC bestäms utifrån anläggningens publikkapacitet.

2.6 Angöring och parkering

En handikapparkering med hårdgjord markyta ska finnas i anslutning till entré (max 25 meter från entré).

En idrottshall som används som träningshall behöver som regel tillgång till mellan 20 och 30 parkeringsplatser. Fler platser kan behövas om hallen är en så kallad matchhall. Det ska dessutom finnas yta för av- och påstigning samt avlastning från buss.

Det ska vara möjligt att komma nära en entré för av- och pålastning av utrustning.

Om hallen samplaneras med en skola eller annan kommunal dagverksamhet ska parkering till idrottshallen samnyttjas med dagverksamhetens behov av parkering.

Ta också hänsyn till utbudet av andra intilliggande parkeringar samt alternativa transportmöjligheter som till exempel tillgång till gång- och cykelvägar som ansluter till området samt utbudet av kollektivtrafik inklusive hållplatser i närområdet.

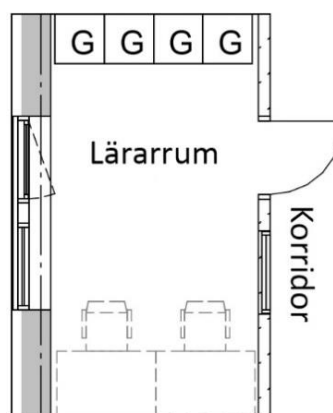
Cyklar bör kunna ställas väderskyddade. Behovet av antal cykelparkeringar utreds och framgår i behovsbeskrivningen till respektive byggprojekt.

2.7 Övrigt / övriga funktioner

Administration/kansli

Uppehållsrum för lärare med utrymme för skrivbord och klädskåp, se figur 2.

Rum för administration/föreningskansli där fast arbetsplats planeras vid behov i respektive projekt.



Figur 2

Teori/mötesrum

Behov av teori/mötesrum utreds i respektive projekt. I de fall funktionen ska finnas i idrotts-hallen ska den rymma 30 sittplatser med bord i en så kallad skolsittning.

Utemiljö

I de fall det finns, eller kan komma att bli aktuellt med, aktivitets- eller idrottsytor i anslutning till idrottshallen och därmed också finns behov av omklädningsrum och förvaringsfunktion av verksamhetsutrustning ska det tas i beaktande och framgå i behovsbeskrivningen till respektive idrottshallsprojekt. Utomhusytor kan vara olika slag av idrotts- och motionsanläggningar.

Medverkande

Ansvarig nämnd

Fritidsnämnden

Styrgrupp

Stefan Hildingsson, fritidsdirektör

Christina Lundgren, chef Fastighet förvaltning

Arbetsgrupp

Lars Karlsson, fastighetsförvaltare, teknik- och fastighetsförvaltningen

Thomas Savilahti, lokal- och anläggningsstrateg, fritidsförvaltningen

Bilder/ritningar

Sara Stenberg, kommunikatör, fritidsförvaltningen

Expertstöd, referensgrupp

Teknik- och fastighetsförvaltningen:

Oskar Johansson, projektledare, Fastighet

Patrik Lindqvist, projektledare, Fastighet

Karin Jäderlund, enhetschef, städ- och verksamhetsservice

Tarja Nilsson, enhetschef, städ- och verksamhetsservice

Fritidsförvaltningen:

Camilla Lundberg, enhetschef, Fritid drift

Lars Olsson, fritidskonsulent

Utbildningsförvaltningen:

Michael Lindgren, lokalplanerare, för- och grundskoleverksamhet

Paula Lindh, lokalplanerare, för- och grundskoleverksamhet

Strategisk utveckling:

Elisabeth Nilsson, tillgänglighetsstrateg

RF-SISU Västerbottens idrottsförbund:

Daniel Lindström, Anläggningar och idrottsmiljöer

Bilagor

Bilaga 1: Fast utrustning som ingår i entreprenaden

Bilaga 2: Lös utrustning

Bilaga 1

Fast utrustning

Handbollsmål, 2 st.

Basketkorgar, 2 st. takhängda (helplan) samt 6 st. vägg/takhängda (tvärsöverspel)

Ribbstolar

Bommar

Lianer

Gjutna hylsor i golv för volleyboll och badminton

Matchklocka

Bilaga 2

Låg- och mellanstadiet

<u>Lös utrustning</u>	<u>Hall med/utan skiljeväg</u>
Plintar	6/3 st.
Tjockmattor (3500 X 1750 X 350 mm)	4/2 st.
Gymnastikmattor	12/6 st.
Gymnastikbänkar	8 st.
Satsbrädor (max 75 kg)	4 st.
Pallplintar	4 st.
Mattvagn (för gymnastikmattor)	1 st.
Innebandysarg	1 st.
Innebandymål	4 st.

Högstadiet och gymnasiet

<u>Lös utrustning</u>	<u>Hall med/utan skiljeväg</u>
Plintar	6/3 st.
Tjockmattor (3500 X 1750 X 350 mm)	4/2 st.
Gymnastikmattor	12/6 st.
Gymnastikbänkar	8 st.
Satsbrädor (max 85 kg)	4 st.
Pallplintar	4 st.
Mattvagn (för gymnastikmattor)	1 st.
Innebandysarg	1 st.
Innebandymål	4 st.