



Umeå C och Stallbacken

**KONSEKVENSBESKRIVNING KULTURMILJÖ
UNDERLAG TILL PLANPROGRAM**

2026-05-05 / WHITE ARKITEKTER AB

white

Objekt

Område: Stallbacken
Kommun: Umeå kommun
Län: Västerbotten

Ansvarig

Jan Perotti
Antikvarie

White Arkitekter AB
Tel: 08-402 25 79
Mejl: jan.perotti@white.se

Innehåll

INLEDNING	4
AVGRÄNSNING	4
UNDERLAG	4
SYFTE/UPPLÄGG	4
METOD	4
PROCESS	5
PLANPROGRAMMETS SYFTE OCH HUVUDDRAG	5
RIKSINTRESSET	6
CENTRALA UMEÅ	6
RIKSINTRESSEBESKRIVNING	6
KARAKTERISTIK	7
REPRESENTATIVA OMRÅDEN	7
BYGGNADSMINNE	9
STATIONSHUSET UMEÅ	9
MOTIVERING	9
SKYDDSBESTÄMMELSER	9
HISTORIA	9
VISUELL PÅVERKAN	11
ANALYS VISUELL PÅVERKAN	11
UTVALDA VYER	11
VY 1 - BROGATAN NORRUT	12
VY 2 - RIDVÄGEN NORRUT	14
VY 3 - VÄSTRA ESPLANADEN BRON	16
VY 4 - I20 REGEMENTET SÖDERUT	18
VY 5 - ANNA GRÖNFELDTS GATA ÖSTERUT	20
VY 6 - RÅDHUSESPLANADEN NORRUT	22
VY 7 - JÄRNVÄGSALLÉN VÄSTERUT	24
PÅVERKAN PÅ UTTRYCK	26
SAMMANVÄGD BEDÖMNING	26

Inledning

AVGRÄNSNING

Planprogram för Umeå C och Stallbacken i Umeå kommun. Planprogrammet ligger inom centrala stan i Umeå, söder om järnvägen, från central stationen i öster till Bomvägen i väster. Denna konsekvensbeskrivning avser planprogrammets påverkan på riksintresset för kulturmiljövården, byggnadsminnet (Stationshuset) samt påverkan lokala värden.

UNDERLAG

Följande kulturhistoriska underlag har använts för bedömningarna i detta dokument.

Centrala Umeå och f.d. regementet I20. En kulturmiljö av riksintresse, Länsstyrelsen Västerbotten, nr 8, 2009.

SYFTE/UPPLÄGG

Syftet med konsekvensbedömningen är att integrera kulturmiljöaspekter i planprogramarbetet. Ovanstående underlag har fungerat som stöd i arbetet.

Konsekvensbeskrivningen fokuserar uteslutande på kulturmiljöaspekten av planförslaget. Syftet är att bedöma vilka konsekvenser föreslagen utveckling får på de kulturvärden som finns inom programområdet och i omgivande kulturmiljöer. Bedömningar görs med utgångspunkt från Miljöbalken och Plan- och bygglagen. Analysen avhandlar både Riksintresset för kulturmiljövården och byggnadsminnet.

METOD

Vid bedömningen av exploateringsförslagets påverkan på landskapet och kulturmiljön har Riksantikvarieämbetets rapport, *Kulturmiljövårdens riksintressen enligt 3 kap. 6 § miljöbalken – Handbok* från 2014, använts.

Handboken ger vägledning i bedömningen av hur förändringar kan förstärka eller försvaga de kulturhistoriska värden som identifierats. Vid bedömning av påverkan på riksintresse används begreppet **Påtaglig skada** som gräns för tillåtlighet. Bedömningen görs platsspecifikt och utifrån åtgärdens art.

Riksantikvarieämbetets handbok säger bland annat följande om påtaglig skada:

Landskapets läsbarhet – d.v.s. möjligheterna att förstå och uppleva ett områdes riksintressanta kulturhistoriska sammanhang, såsom det kommer till uttryck i landskapet – är central vid urvalet av riksintressen och därmed även i analysen av en förändrings påverkan på kulturmiljön. Kulturmiljövårdens riksintressen är sammanhängande kulturmiljöer som kännetecknas av att de genom sitt innehåll särskilt väl återspeglar viktiga delar av den kulturhistoriska utvecklingen i landskapet. Miljöns riksintressanta egenskaper består i alla de fysiska uttryck - objekt, karaktärsdrag, strukturer, funktioner och samband - som gör den riksintressanta historien läsbar i landskapet. Det är åtgärdens konsekvenser för denna läsbarhet som ska lyftas fram i skadeanalysen. Avgörande för bedömningen är i hur hög grad platsen fortsatt kommer att karaktäriseras av eller kunna återspegla det riksintressanta kulturhistoriska sammanhang som ligger till grund för utpekandet. Åtgärdens påverkan på både miljön som helhet och på de enskilda objekt som är av betydelse för miljöns läsbarhet ska bedömas.

Avgörande för bedömningen av om en förändring kan innebära påtaglig skada eller inte är i hur hög grad platsen fortsatt karaktäriseras av eller har förutsättningar att återspegla det riksintressanta kulturhistoriska sammanhang som varit präglade.

I de fall den föreslagna åtgärden innebär att de riksintressanta uttrycken och karaktärsdragen, eller delar av dessa, förloras eller försvansas bör skadan bedömas som påtaglig. Det kan handla om att fysiska uttryck - objekt, karaktärsdrag, strukturer, funktioner och samband - försvinner eller att nytillskott dominerar över eller släcker ut de karaktärsdrag och samband som är avgörande för riksintresset. Att uttryck och egenskaper försvansas innebär att de finns kvar men förändras på ett sätt eller i en omfattning att de inte längre tillräckligt tydligt återspeglar det riksintressanta kulturhistoriska sammanhanget. Om åtgärden innebär att riksintressets uttryck och karaktärsdrag försvagas föreligger risk för påtaglig skada. Det kan innebära att uttrycken förändras eller landskapets rumsliga samband och sammanhang fragmenteras på ett sätt som inte omöjliggör men som påtagligt försvårar läsbarheten av det riksintressanta kulturhistoriska sammanhanget.

PROCESS

Under arbetet med planprogrammet har kulturmiljöfrågor hanterats fortlöpande och iterativt. Framför allt har riksintresset och kopplingen mellan staden och det f.d. regementet beaktats. Planstrukturen och skalan har anpassats till kringliggande områden. Den del av programområdet som går in i riksintresset har studerats särskilt, i synnerhet i mötet med Stationshuset som är byggnadsminne.

PLANPROGRAMMETS SYFTE OCH HUVUDDRAG

Stallbacken, den tidigare godsbangården i centrala Umeå, utgör tillsammans med området kring Umeå C ett strategiskt omvandlingsområde med stor betydelse för stadens fortsatta utveckling. Området präglas i dag av tidigare järnvägsfunktioner och omfattande väginfrastruktur, men genom planprogrammet tydliggörs förutsättningarna för att omvandla platsen till en funktionsblandad, tät och långsiktigt hållbar stadsdel. Här finns potential att knyta samman centrala områden och att skapa nya stadsmiljöer med bostäder, verksamheter, service och god tillgång till kollektivtrafik. I planerna för området inkluderas även möjligheten till en evenemangshall, vilket ytterligare kan bidra till att området utvecklas till en levande del av staden.

	Förändring						
Områdets värden kommer att	förädlas	förökas	förstärkas	föbli oförändrade	försvagas	försvansas	försvinna
Innebörd	förbättring			neutral påverkan	skada	påtaglig skada	
Förhållnings-sätt	Inspirera - stärka Berika			Hänsyn Bruka varsamt	Hindra - lindra Minimera skadan	Ej tillåtligt Undvika skadan	

Handlingsutrymmet vid tillämpning av hushållningsbestämmelsen – från att stärka det önskvärda till att förhindra det otillåtna.

Källa: Handbok Riksintressen, Riksantikvarieämbetet 2014, s.47.

Riksintresset

CENTRALA UMEÅ

Programområdet ligger delvis inom riksintresset Centrala Umeå [AC10]. Det har därmed direkt påverkan på riksintresset. Påverkan regleras enligt Miljöbalken 3 kap 6 §:

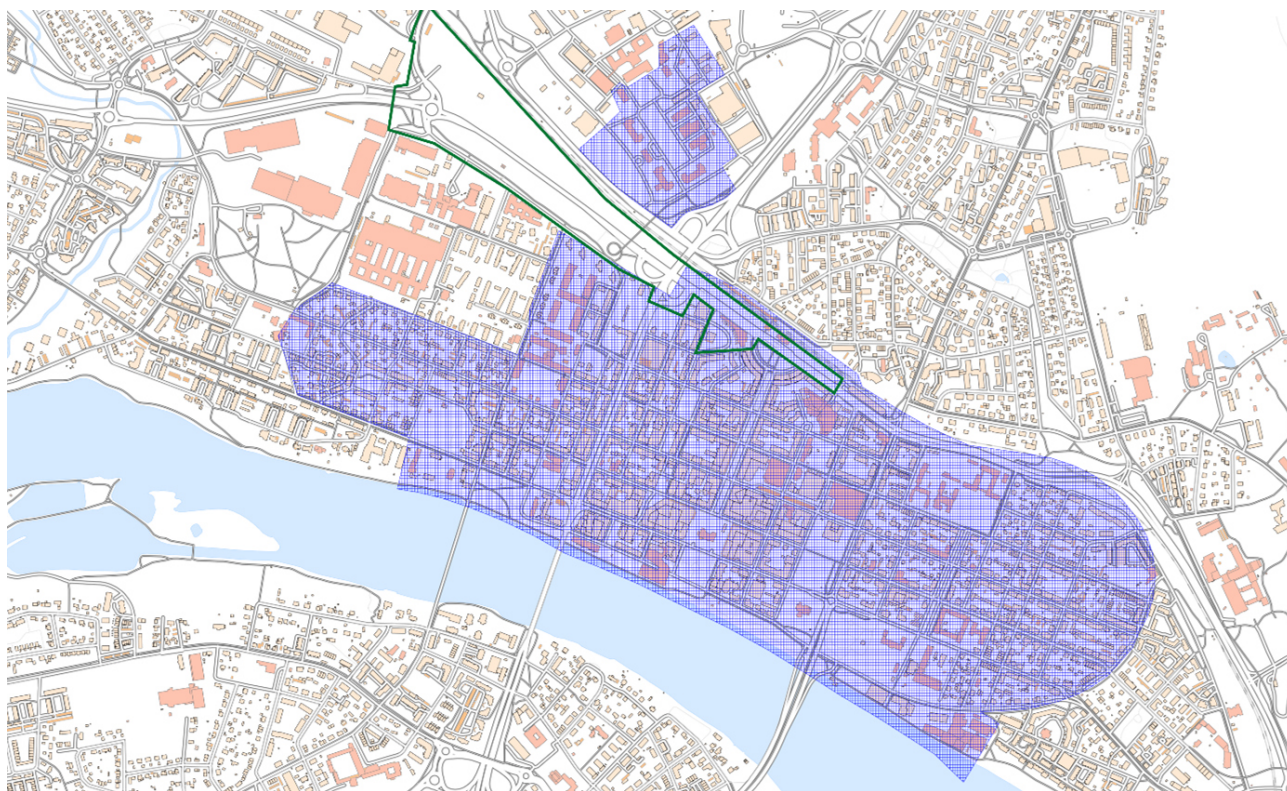
Mark- och vattenområden samt fysisk miljö i övrigt som har betydelse från allmän synpunkt på grund av deras naturvärden eller kulturvärden eller med hänsyn till friluftslivet skall så långt möjligt skyddas mot åtgärder som kan påtagligt skada natur- eller kulturmiljön. Behovet av grönområden i tätorter och i närheten av tätorter skall särskilt beaktas.

RIKSINTRESSEBESKRIVNING

Riksintressebeskrivningen är en av Riksantikvarieämbetet upprättad redogörelse för ett riksintresseanspråk. Riksintressebeskrivningen består av en motivering som ringar in områdets riksintressanta kulturhistoriska sammanhang samt en redovisning av olika uttryck för riksintresset.

MOTIVERING

Residensstad som speglar 1600-talets stadsgrundningspolitik och utvecklingen inom stadsbyggnadskonsten under 1800-talets andra del och 1900-talets början med inslag av kontinentala influenser.



Programområdet markerat med grön linje. Lila områden är områden som ligger inom Riksintresset för kulturmiljövården. Karta: Umeå kommun

UTTRYCK FÖR RIKSINTRESSET

Framträdande byggnader och miljöer som speglar Umeås funktion som centrum i länet för administration, handel, sjöfart, vård, utbildning och senare också militär verksamhet. Kommunikationsstråk som berättar om stadens utveckling från 1600-talet och framåt. Kvarvarande bebyggelse i de östra och västra stadsdelarna från perioden 1700-talets slut och fram till 1880-talet. Den under 1800-talets senare del, och 1900-talets början successivt utvidgade stadsplanen med gatunät, tomtstrukturer, platsbildningar och byggnader från motsvarande perioder. Tillägget av Östra och Västra esplanaderna 1879 samt den efter branden 1888 reglerade äldsta stadskärnan med Rådhus-esplanaden som bred mittaxel. Inslaget av grönska med trädplanterade gator, parker och många trädgårdstomter samt kontakten med älven. Bebyggelse huvudsakligen från tiden efter stadsbranden 1888 av relativt gles karaktär med trähusbebyggelse upp till två våningar, enkla men medvetet utformade hus blandade med förnämlig panelarkitektur samt offentliga byggnader av sten i tre våningar. Hamnstråk med gles och låg bebyggelse samt sjöfartspräglad och representativ fasad mot älven.

KARAKTERISTIK

I skriften *En kulturmiljö av riksintresse* framtagen av länsstyrelsen 2009 sammanfattas stadens övergripande karaktär, vilket citeras i relevanta delar nedan:

Den gamla tätbebyggda stadskärnan brann ned till grunden i juni 1888. Dagens centrumbebyggelse har alltså tillkommit sedan dess. I de västra och östra stadsdelarna finns det däremot fortfarande kvar bebyggelse från tiden före randen.

Lokala bestämmelser styrde stadens utformning och den fick, mycket på grund av detta, den särprägel som riksintresset speglar. Huvudbyggnaderna i stadskärnan placerades utmed de större gatorna medan lägre magasin, förråd och uthus placerades mot kvartersmitten och mot brandgatorna. Särskilt i de östra och västra stadsdelarna var husen ibland placerade i förgårdslinjen och det var luftigt mellan husen. Trädgårdstomter med mindre uthus mot kvartersmitten var där ett karaktäristiskt drag.

Den rutnätsplan som dagens Umeå är uppbyggt efter är påtaglig och gör sig påmind bland annat genom de långa breda huvudgatorna i öst-västlig riktning. Rutnätet skapar genomsiktighet, både i öst-västlig och nord-sydlig riktning. Utmed långgatorna kan man se genom hela staden. Från centrum får man också, i parker och i gatornas förlängningar, utblickar ned mot älven och kajområdet. Detta är ett viktigt kvarvarande karaktärsdrag för den forna sjöfartsstaden. Stadens karaktär har sitt upphov i 1800-talets stadsplaner.

Byggnadsstadgan från 1892 lade grunden för en modern stad med esplanader, ljus, luft och med tidens krav på brandsäkerhet och representativ framtoning tillgodosedda. Tomterna var större än före stadsbranden och med tanke på brandfaran exploaterades de också mindre. De breda gatorna gav en fläkt av tsarriket och kontinenten. Detta är ett karaktärsdrag som har bidragit till att staden fortfarande kan uppfattas som gles.

I bilden ingick stadens grönska. Plantering av öppna platser och huvudgator inleddes på 1850- och 60-talen. De östra och västra esplanaderna, Döbelns park och Broparken tillkom före stadsbranden, men först efter branden tog planterandet ordentlig fart. År 1892 beslöt fullmäktige att välja björken som lämpligt trädslag i Umeå.

Etablering av industriföretag blev ett nytt inslag i staden, men det var huvudsakligen förvaltning och utbildning som präglade näringslivet i 1900-talets Umeå. Med först K8 (senare K4) och därefter I 20 blev regementsstaden Umeå ett begrepp.

REPRESENTATIVA OMRÅDEN

Länsstyrelsen har i ovan nämnda skrivelse pekat ut ett antal områden som är representativa för riksintresset. Kulturhistoriska värden förekommer även utanför dessa områden, men inom dessa är riksintressets uttryck särskilt representerade. Nedan listas de områden som relevanta för planprogrammet.

JÄRNVÄGSSTATIONEN, STJÄRNPLATSEN OCH RÅDHUSESPLANADEN (NR 11)

Inom programområdet ligger Järnvägsstationen/ Stationshuset, Järnvägstorget (en stjärnplats - värdefull stadsplanedrag) samt Rådhusplanaden som utgör värdekärnor för riksintresset.

Rådhusplanaden anlades efter stadsbranden och utformades enligt byggnadsstadgan från 1874. Esplanaden fick två körbanor, trottoarer och en bred plantering med dubbla rader björkar. Den hade både en estetisk och praktisk funktion: att fungera som brandskydd och skapa en monumental siktlinje mellan järnvägsstationen och Rådhuset.

Stationshuset uppfördes 1895–96 i Rådhusplanadens fond. Det uppfördes i tegel och sten, vilket gav den en mer representativ karaktär än tidens vanliga trästationer. Framför stationen skapades en öppen plats (Järnvägstorget) i form av en halvcirkelformad stjärnplats. Stjärnplatsmotivet var hämtat från kontinenten och ovanligt i Sverige vid denna tid.

Längs esplanaden finns idag få äldre byggnader kvar, men några stenhus från 1920- och 30-talen finns bevarade. Söderut ligger också två viktiga offentliga byggnader från omkring 1930: gamla Posthuset och Västerbottens-Kurirens tidigare hus.

F.D. REGEMENTET I20 (NR 7)

Strax norr om programområdet ligger det f.d. I 20 Regementet.

Umeå blev en så kallad regementsstad när Dragonregementet etablerades 1898 och Västerbottens regemente (I20) flyttades hit 1909. Regementsområdet fick en standardiserad utformning som delades av elva militära etablissemang i Sverige, och I20 är idag ett av de bäst bevarade exemplen.

Arkitekten Erik Josephson vid fortifikationen utformade anläggningen med syftet att manifesteras försvaret tydligt i stadsbilden. Regementet placerades väl synligt och präglas av ordning, rätlinjighet och en klassisk kasernarkitektur med rötter i 1500-talets Frankrike och 1800-talets europeiska militärbyggnade.

De viktigaste byggnaderna uppfördes mellan 1908 och 1918 runt en fortfarande öppen och grusad kaserngård. Kanslihuset fungerade som regementets ansikte mot staden och är mer påkostat än övriga byggnader. Officersmässen finns kvar med ursprunglig inredning, och området rymde samtidigt upp till 2 000 personer, ibland fler än stadens invånare.

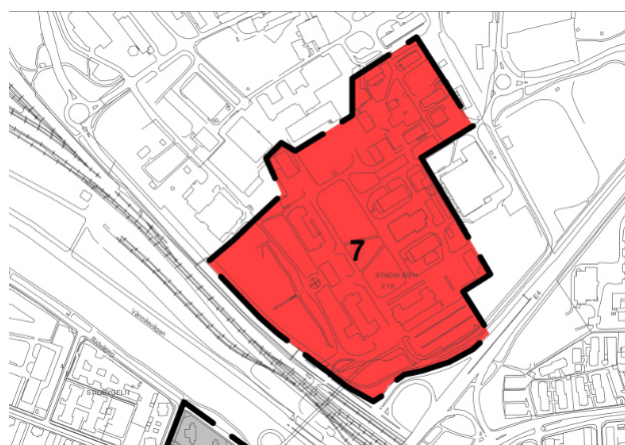
KAVALLERIREGEMENTET VÄST PÅ STAN (NR5)

Programområdet angränsar till nr 5 "Regementsstaden Umeå/ Dragonregementet". Dragonregementet var stadens första regemente och en viktig komponent i den blivande regementsstadens utveckling. Byggnaderna uppfördes mellan åren 1898 och 1911 efter ritningar av Erik Josephson och är inordnade efter stadens rutnätplan. Inom området låg Kavalleriregementet; stallar, ridhus, sjukstall, sadelmakeri etc. Strax intill aktuellt planområde ligger kvarteret Skvadronen där den f.d. sjukhusbyggnaden ligger omgärdad av Dunkerslundan.

Västra Esplanaden utgör ett karaktärsdrag inom riksintresset. Beskrivs som en bred avskiljande Esplanad som funnits med i Stadsplanen (1879) för Umeås utvidgning 1864 och som hade en viktig funktion för att förhindra spridning av brand vid stadsbranden 1888. Esplanaden bekräftades av senare stadsplaner.



Förklaring till kartan:
Streckad linje markerar riksintresseområdets avgränsning.
Numreringen hänvisar till de särskilda värdebeskrivningarna.
Rödmarkerade områden utgör särskilda värdekärnor för riksintresset och uppvisar värdefulla stadsplanedrag.
Grå och vita markeringar inom avgränsningen är områden med värdefulla stadsplanedrag.
Skräffering markerar kommunikationstråk som är särskilt representativa för riksintresset.



Kartor som visar Representativa områden. Källa: En kulturmiljö av riksintresse, Länsstyrelsen Västerbotten, nr 8, 2009

Byggnadsminne

STATIONSHUSET UMEÅ

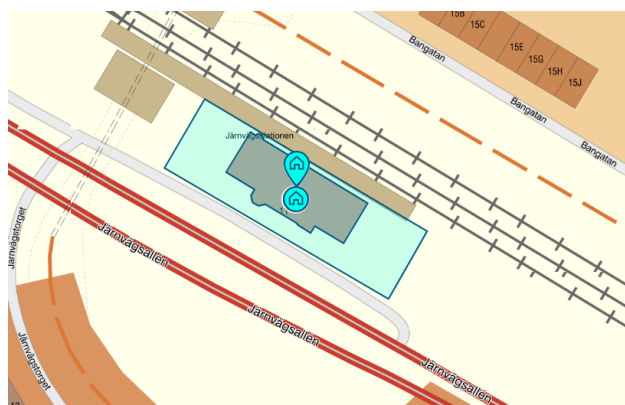
Stationshuset är byggnadsminne och skyddas i enlighet med 3 kap. Kulturmiljölagen. Nedan följer motivet till byggnadsminnesförklaringen samt skyddsbestämmelser:

MOTIVERING

Umeå stationshus har ett betydande kulturhistoriskt värde för Umeås stadsbild, som orsak till och fondbyggnad i stadens mest monumentala platsbildning och med Rådhuset som motpol i en fri siktlinje längs Rådhusplanen. Stationshusets välbevarade och monumentala exteriör har ett stort arkitektoniskt och stadshistoriskt värde. Väntsalens utförande och bottenvåningens rumsindelning är typisk för ett stationshus från 1890-talet. Umeå stationshus berättar tydligt om järnvägens stora betydelse i det Umeå som växte fram efter stadsbranden, samt om de miljöer som mötte resenärer och järnvägspersonal. Att stationshuset fortfarande kan användas för sitt ursprungliga ändamål förstärker det kulturhistoriska värdet.

SKYDDSBESTÄMMELSER

1. Stationsbyggnaden får inte rivas, flyttas, till sitt yttre byggas om eller på annat sätt förändras utvändigt.
2. I byggnadens inre får ingrepp inte göras i stomme eller i bottenvåningens rumsindelning.
3. Äldre fast inredning, samt inredning som rekonstruerats till äldre utförande, får inte förändras.
4. Byggnaden ska underhållas så att den inte förfaller. Vård- och underhållsarbeten som berör skyddade delar ska planeras och utföras i samråd med Länsstyrelsen och på ett sådant sätt att det kulturhistoriska värdet inte minskar.
5. Det på den bifogade situationsplanen avgränsade skyddsområdet ska hållas i sådant skick att byggnadsminnets utseende och karaktär inte förvanskas. Skyddsområdet får inte ytterligare bebyggas eller på annat sätt förändras.



Stationshuset byggnadsminne. Bild: RAÄ



Stationshuset. Foto: White arkitekter

HISTORIA

Stationshuset uppfördes 1895-96 efter ritningar av arkitekt Folke Zettervall. Byggnadens placerades som en pendang till rådhuset i andra änden av Rådhusplanen.



Visuell påverkan

ANALYS VISUELL PÅVERKAN

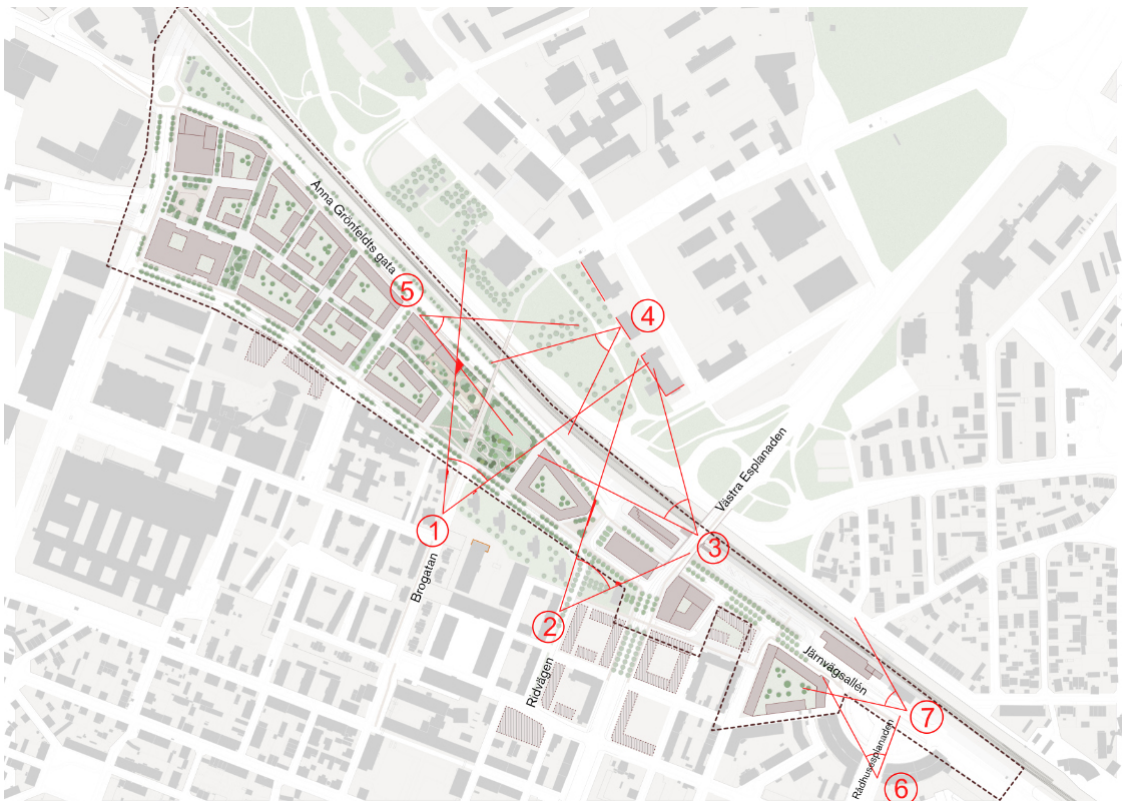
Betydelsefulla siktinklar där planförslaget är synligt har inventerats och valts ut för analys. Siktlinjer betydelsefulla för riksintresset har prioriterats. Utgångspunkter för val av vypunkter har varit där uttryck för riksintresset är representerat.

Vyer där planförslaget är mest framträdande har medvetet valts ut för att tydligt visa dess inverkan. Vyer där planförslaget inte bedömts påverka kulturhistoriska värden har inte tagits med.

UTVALDA VYER

Följande vypunkter har analyserats:

- Vy 1 Brogatan norrut
- Vy 2 Ridvägen norrut
- Vy 3 Västra Esplanaden bron
- Vy 4 I 20 Regementet söderut
- Vy 5 Anna Grönfeldts gata österut
- Vy 6 Rådhusplanen norrut
- Vy 7 Järnvägsallén västerut



Vyer som har analyserats. Illustration: White arkitekter

VY 1 - BROGATAN NORRUT



Nollalternativ, bilden redovisar nuläget.

VYN

Vypunkten är från norra delen av Brogatan som ligger på gränsen till Riksintresset för Centrala Umeå. I fonden ligger Riksintresset för f.d. regementet I20. Brogatan är en av stadens äldsta gator och passerar över älven via stadens äldsta bro.

NULÄGE

Gatan ramar in av en björkallé som ger platsen en grön och lummig karaktär. I bakgrunden breder ett öppet och flackt landskap ut sig med grönska och några enstaka träd. Bakom naturmarken kan man ana kanslibyggnaderna som tillhör det tidigare I20-regementet.



Planförslaget.

BEDÖMNING

Den i programområdet föreslagna bebyggelsen annonserar sig till vänster i bild men får ingen tydlig påverkan på vyn, inte heller på något av riksintressena. Fondmotivet med grönska består, likaså den vaga kopplingen till I20. Brogatans sträckning påverkas inte. Däremot förstärks dess roll genom den gång- och cykelbro som uppförs i dess förlängning. Fler kommer därmed att röra sig utmed Brogatan framöver, vilket kan sägas vara positivt.

Sammantaget bedöms planförslaget ha neutral påverkan på riksintressena och lokala värden i denna vy.

VY 2 - RIDVÄGEN NORRUT



Nollalternativ, bilden redovisar nuläget.

VYN

Vypunkten är från norra delen av Ridvägen och inom Riksintresset för Centrala Umeå och Dragonregementet (kvarteret Skvadronen till höger i bild). I vyn norrut framträder logementsbyggnaderna inom riksintresset för f.d. Regementet I20.

NULÄGE

Gatan ramas in av en björkallé. Till vänster i bild syns ett nyligen uppfört bostadshus med en grön förgårdsmark. Till höger i bild ligger f.d. sjukhusbyggnaden inom kvarteret Skvadronen. I fonden syns den befintliga gång- och cykelbron som föreslås tas bort och ersättas i förlängningen av Brogatan. I fonden framträder f.d. I20:s regementsbyggnader.



Planförslaget.

BEDÖMNING

I denna vy får planförslaget en märkbar påverkan. Den nya bebyggelsen adderar en större och dominerande skala i denna vy och gång- och cykelbron försvinner. Den nya byggnaden till höger i bild placerar sig i blickfånget och skymmer några av regementsbyggnaderna. Effekten blir att kopplingen mellan de båda riksintressena försvagas något och därmed även läsbarheten. Detta gäller främst vid avlövad tillstånd. Sommartid döljs delar av regementet i alla fall. Försvagningen av läsbarheten kompenseras något av att bron försvinner, vilket gör att byggnaden i fonden framträder tydligare.

Det är positivt att volymen till höger i bild trappar ner vilket skapar ett mjukare möte.

Sammantaget bedöms planförslaget medföra skada på riksintresset i denna vy eftersom läsbarheten minskar. Skadan är av lägre grad.

VY 3 - VÄSTRA ESPLANADEN BRON



Nollalternativ, bilden redovisar nuläget.

VYN

Vypunkten är från Västra Esplanaden och bron över järnvägen. I vyn utgör gång- och cykelbron blickfång. I horisonten avtecknar sig skog. Denna vypunkt ligger utanför gränsen för Riksintresset. Till höger i bild syns riksintresset för f.d. I20 Regimentet.

NULÄGE

Denna vy domineras av infrastrukturen för Umeå genom järnvägen, två huvudgator samt gång- och cykelbron över järnvägen. Området under broarna framstår som oomhändertaget. Till höger framträder kasernbyggnaderna inom I20 området omgärdad av parklik karaktär och högre uppvuxna träd.



Planförslaget.

BEDÖMNING

Vid ankomst norrifrån utgör denna vy entrén till Umeå innerstad. Den planerade nya bebyggelsen kommer tydligt markera innerstadens front och den kommer få en betydande roll i denna vy. Planförslaget ger stadga och riktning i stadsrummet vilket är positivt. Dessutom blir området som idag är präglad av infrastruktur mer omhändertaget. Flytten av gång- och cykelbron bedöms som positiv för denna vy då regementet framträder tydligare och den rumsliga upplevelsen förbättras.

Planförslaget medför ingen påverkan på riksintresset eller läsbarheten av det i denna vy.

Sammantaget bedöms planförslaget ha neutral påverkan på riksintresset i denna vy.

VY 4 - I20 REGEMENTET SÖDERUT



Nollalternativ, bilden redovisar nuläget.

VYN

Vypunkt från förplatsen till kanslibyggnaden på f.d. I20 Regimentet och söderut. Vypunkten ligger inom Riksintresset för f.d. Regimentet. I fonden framträder den samtida stadsfront som inom Riksintresse för Centrala Umeå.

NULÄGE

I vyn syns en representativ och parklik kaserngård i förgrunden. Kaserngården övergår och hänger samman med Regementsparken, vilken framträder som den tätare gröna vegetationen i bild. I fonden skymtas den befintliga stadsfronten där de högre 90-tals punkthusen inom kvarteret Sporren dominerar.



Planförslaget.

BEDÖMNING

Planförslaget annonserar sig till höger och vänster i vyn. Stadens front och bebyggelsen kommer närmare regementet, men utan att dominera eller skugga. Framför allt är det byggnaderna till vänster i bild som avtecknar sig och förändrar denna vy. I övrigt förblir vyn obruten. Kaserngården, Regementsparken och fonden påverkas inte. Den vaga kopplingen mellan de båda riksintressena består.

Sammantaget bedöms planförslaget ha neutral påverkan på riksintresset i denna vy.

VY 5 - ANNA GRÖNFELDT'S GATA ÖSTERUT



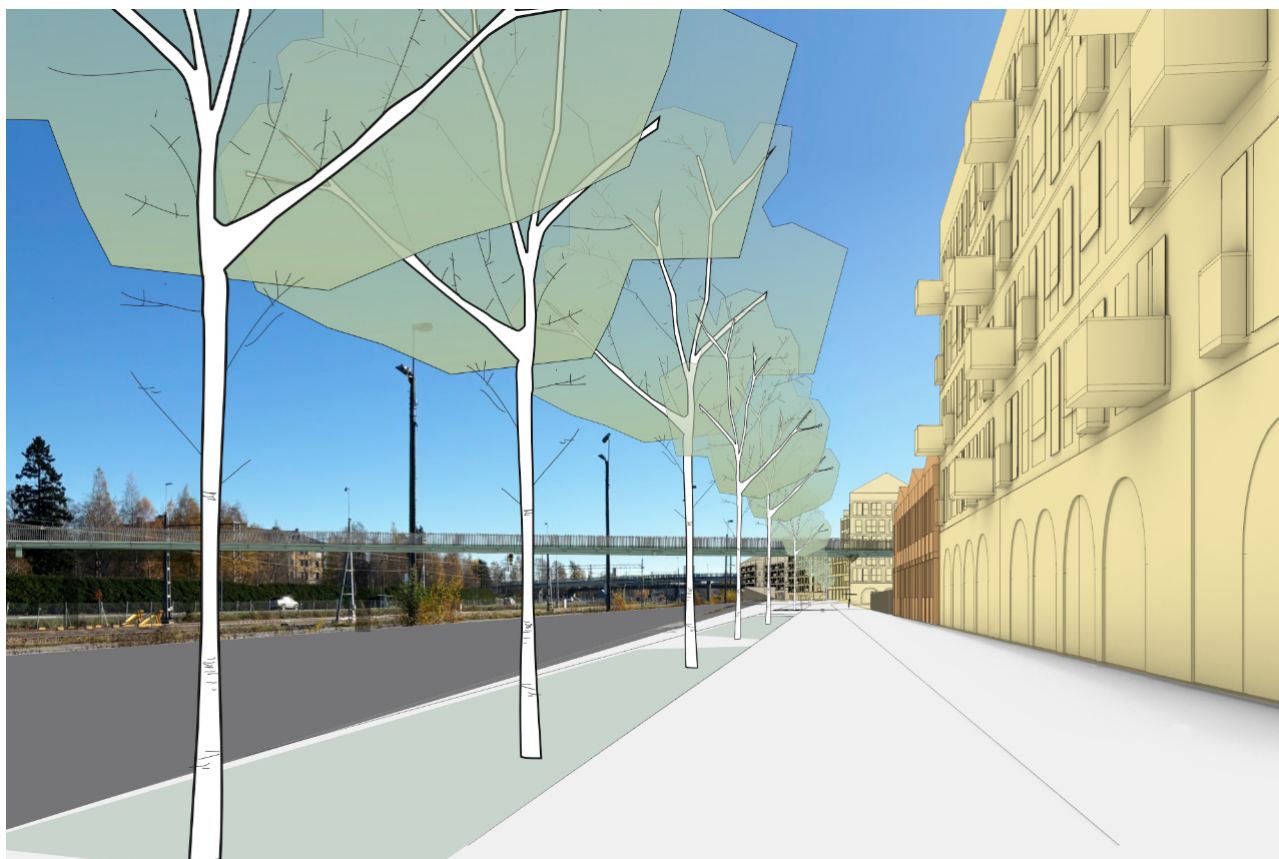
Nollalternativ, bilden redovisar nuläget.

VYN

Vy från upplagsplatsen söder om järnvägen vid Vallmovägen/Bomvägen. Vypunkten ligger utanför områdena utpekade för Riksintresset. Riksintresset för f.d. I20 Regementet till vänster i bild.

NULÄGE

I förgrunden syns asfalterade restytor som ligger intill järnvägsspåren och ger området en tydligt infrastrukturell prägel. I fonden skymtar den befintliga gång- och cykelbron över spårområdet. Till vänster i bilden kan även byggnaderna inom det tidigare I20-regementet anas, vilket påminner om platsens historiska sammanhang.



Planförslaget.

BEDÖMNING

Planförslaget medför en tydlig förändring i denna vy. Den infrastrukturella karaktären minskar, men består i järnvägen och den nya gatan som dras utmed järnvägen. Helhetsmiljön och helhetsintrycket förbättras. Bebyggelsen till höger bild skapar en tydlig stadsfront samt ett mer sammanhållet och urbant stadsrum. Den nya gång- och cykelbron blir ett tydligt tillägg i vyn. Kasernbyggnaderna förblir synliga och läsbara.

Sammantaget bedöms planförslaget ha neutral påverkan på riksintresset i denna vy.

VY 6 - RÅDHUSESPLANADEN NORRUT



Nollalternativ, bilden redovisar nuläget.

VYN

Vy norrut från Rådhusplanaden mot järnvägsstationen. Vypunkten ligger inom Riksintresset för Centrala Umeå, med värdekärnor som stationshuset och rådhusplanaden. Stationshuset är även byggnadsminne.

NULÄGE

I bilden framträder stadens centrala bytespunkt, där olika trafikslag möts. Det är även en historiskt viktig plats för staden utifrån från vilken staden har planerats Rådhusplanaden, från vilken bilden är tagen, präglas av en centralt placerad grön remsa med gräsytor och en allé av björkar som ger gaturummet dess karaktär.

Stationshuset dominerar vyn där den utgör blickfång och centralmotiv. Esplanaden mynnar i Järnvägstorget, där stationshusets fasad avslutar siktlinjen. Till vänster i bilden skymtar ett av flera kurvformade hus som tillsammans formar och förstärker Järnvägstorgets funktion och rumsliga struktur. Platsen bär på en tydlig historisk och symbolisk koppling mellan Rådhuset och Stationshuset.

Bakom stationshuset kan järnvägen urskiljas, tillsammans med perronger och tak som tillhör den omkringliggande infrastrukturen. Längre bort i även regementsbyggnaderna inom det tidigare I20, vilka tillför ytterligare ett lager av historisk kontext till vyn.



Planförslaget.

BEDÖMNING

Planförslaget innebär att en ny volym tillkommer intill stationsbyggnaden. Det tar fokus från stationsbyggnaden och dess dominans i stadsbilden som den ter sig idag. Ett tydligt släpp görs mellan de båda byggnaderna för att de inte ska läsas samman. Höjden på den nya volymen har anpassats för att inte bli dominerande. Detta till trots sker en viss förskjutning i denna för staden centrala vy. Den symboliska kopplingen mellan Rådhuset och Stationen består.

Regementsbyggnaderna skymms av den nya volymen, men de skymdes även tidigare då det stått tre byggnader utmed spåret. Den ena revs runt 2010 och de två andra runt 2017. Den nya volymen ersätter såldes tidigare byggnader på platsen.

Ur ett stadsbyggnadsperspektiv kommer den nya volymen förstärka Järnvägstorgets funktion och rumslighet. Platsens betydelse som samlingspunkt poängteras, likaså mötet med staden för de resande.

Planförslaget strider inte mot byggnadsminnets skyddsföreskrifter.

Sammantaget bedöms planförslaget medföra skada på denna vy eftersom stationshuset förlorar en del av sin dominans. Skadan är av lägre grad.

VY 7 - JÄRNVÄGSALLÉN VÄSTERUT



Nollalternativ, bilden redovisar nuläget.

VYN

Vy västerut från Järnvägsallén, intill Stationshuset (t.h. i bild) Vypunkten ligger inom Riksintresset för Centrala Umeå, där flera uttryck är representerade så som Stationshuset, Järnvägstorget och Rådhusplanaden. Stationshuset är även ett byggnadsminne.

NULÄGE

Platsen präglas i huvudsak av biltrafik där breda körbanor och trafikflöden dominerar stadsrummet. Till höger i bilden framträder stationshusets representativa tegelfasad, som med sin arkitektoniska utformning markerar byggnadens betydelse för staden där den är ett viktigt landmärke.

I fonden skymtar Västra Esplanaden, som via bron över järnvägen utgör en viktig koppling mellan stadens olika delar. Till vänster i bilden syns ett av de bågformade husen som bidrar till att rama in och förstärka Järnvägstorgets rumsliga form, funktion och visuella motiv.



Planförslaget.

BEDÖMNING

I denna vy sker förändringar som både påverkar och förstärker kulturhistoriska värden. I likhet med vy 7 innebär den nya volymen att Stationshusets dominans och närvaro i stadsrummet får konkurrens. Trots släppet mellan Stationshuset och den nya volymen läses de ihop i denna vy, något som minskar Stationshusets betydelse. Höjden på den nya volymen framstår som lägre än Stationshuset vilket är bra.

Utmed södra sidan Järnvägsallén uppförs nya byggnader. Dessa förtydligar stadens front och ger stadsrummet en mer urban karaktär. Till detta adderas björkar i gaturummet, något som förstärker ett av uttrycken för riksintresset. Järnvägsalléns betydelse stärks eftersom den får mer stadga och tydligare riktning.

Sammanvägt bedöms planförslaget ha neutral påverkan på riksintresset i denna vy eftersom den förstärkning av uttrycket som björkplanteringen medför väger upp den påverkan som den nya volymen intill stationshuset har.

PÅVERKAN PÅ UTTRYCK

Nedan listas och citeras de delar av uttrycket för riksintresset som påverkas av planen följt av en beskrivning av hur uttrycket påverkas.

Framträdande byggnader och miljöer som speglar Umeås funktion som centrum i länet för ... militär verksamhet.

Ovanstående uttryck är det som planförslaget har tydligast påverkan på. Planen omfattar en yta mellan de två före detta regementena I20 och K4. Det som ursprungligen var en öppen yta mellan de två regementena har successivt bebyggts. Med planförslaget nyttjas kvarvarande yta söder om järnvägen. Effekten vid en full utbyggnad av planen blir att kopplingen mellan de två representativa områdena försvagas något, men endast i liten omfattning. Framför allt förändras I20:s närmiljö, men regementet är fortsatt tydligt läsbart i stadslandskapet.

Kommunikationsstråk som berättar om stadens utveckling från 1600-talet och framåt.

Planförslaget ansluter till och tar fasta på de befintliga kommunikationsstråken och rutnätsplanen i denna del av staden. Detta har delvis varit styrande för planstrukturen, vilket gör att ovanstående uttryck förstärks.

Den under 1800-talets senare del, och 1900-talets början successivt utvidgade stadsplanen med gatunät, tomtstrukturer, platsbildningar och byggnader från motsvarande perioder.

Programområdet ansluter till delar av staden som utvecklades runt förra sekelskiftet. Den äldre stadsplanen påverkas inte, däremot uppförs en stor volym intill den f.d. sjukhusbyggnad vid Ridvägen. Byggnaden hamnar i en ny kontext och dess roll i stadsbilden minskar, vilket försvagar läsbarheten.

Tillägget av Östra och Västra esplanaderna 1879 samt den efter branden 1888 reglerade äldsta stadskärnan med Rådhusplanaden som bred mittaxel.

Västra Esplanaden skär genom programområdet och det tangerar Rådhusplanaden. Däremot sker ingen nämnvärd påverkan på esplanaderna. En viss lokal upplevelsemässig förändring uppstår, men påverkan på uttrycket bedöms vara neutral.

SAMMANVÄGD BEDÖMNING

Planförslaget omfattar i huvudsak ytor som idag är präglade av infrastruktur och som upplevs som oomhändertagna, men den omfattar även centrala delar av riksintresset Umeå [AC 10] samt kopplingen mellan riksintressets två områden. Riksintresset har varit en viktig förutsättning och förslaget har anpassats för att tillvarata betydelsefulla siktinklar och vyer. På ett övergripande plan bidrar planförslaget till att förtydliga stadens front och förbättringar av strukturen. Men i delar medför den även påverkan på riksintresset och rumsligheter med kulturhistoriskt värdefulla byggnader.

I två av de analyserade vyerna är bedömningen att planförslaget medför skada på riksintresset enligt Riksantikvarieämbetets bedömningsmodell. I det ena fallet är det läsbarheten och kopplingen mellan riksintressets båda områden som försvagas. I det andra fallet är det stationshusets roll i stadsrummet som försvagas. I båda fallen är bedömningen att det är en låg grad av skada. Kumulativt är bedömningen liten skada på riksintresset.

Den sammanvägda bedömningen är att planförslaget är förenligt med riksintresset och de kulturhistoriska värden som är representerade i området.